



**V40 CROSS  
COUNTRY**

## **QUICK GUIDE** WEB EDITION



### **恭喜您擁有全新VOLVO汽車！**

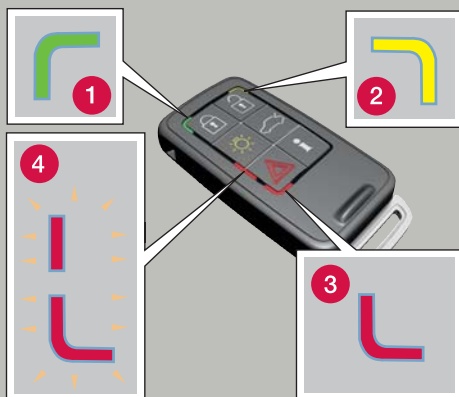
熟悉您的新車勝似絕佳體驗。

請參閱本 **QUICK GUIDE**，以便簡易快捷地熟悉某些最常用功能。  
所有警告文字及其它重要詳細資訊都只有詳述在『車主手冊』中 -  
此份文件只包含一小部分的資訊。

此外，車主手冊包括最新及最近期的資訊

選配用星號 (\*) 標記。

在本汽車公司網頁 [www.volvocars.com](http://www.volvocars.com) 上有關於您的汽車的更多資訊。



PCC\* 人車遠端監測系統

- 1 綠燈：汽車已上鎖。
- 2 黃燈：汽車已開鎖。
- 3 紅燈：警報器已觸發過。
- 4 紅燈交替閃爍：警報在不到 5 分鐘前觸發過。

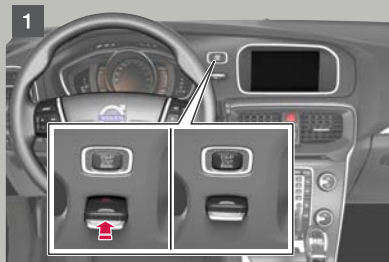
- 將<sup>A</sup>車門及尾門上鎖，並開啟警報系統\*。
- 將所有車門<sup>B</sup>及尾門開鎖，並解除警報器的警戒狀態。
- 將尾門開鎖 - 但不開啟<sup>C</sup>。
- 引導照明期間。打開車側後視鏡內的燈\*、轉向指示燈和駐車燈、車輛牌照燈、乘客室及地板照明的車燈。
- 警戒功能。在緊急狀況發生時按住約 5 秒可觸發警報器（連按兩下同一按鍵可關閉警報器）。
- 關於本汽車的資訊可在半徑 100 公尺的範圍內取得。
  - 按下此按鍵並等待 7 秒。
 在有效範圍外按此按鍵則顯示記憶體內上次儲存的汽車狀態資訊。

<sup>A</sup> 上鎖時會儲存個人座椅設定與後視鏡設定。

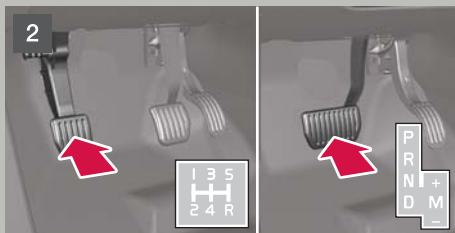
<sup>B</sup> 若車門/尾門在開鎖後 2 分鐘內沒有打開會自動重新上鎖。

<sup>C</sup> 電動尾門的警報器會解除、解除鎖定並打開數公分。

起動引擎



- 1 將遙控鑰匙插入點火開關，並將鑰匙推到終端位置。



- 2 踩下離合器或煞車踏板。



- 3 短按此按鍵可起動引擎。

冷車起動

注意

在冷車起動之後，不論車外溫度如何，怠速都會偏高。在一段時間內提高怠速是Volvo高效廢氣排放系統的一個部分。

冷車起動時，特定柴油引擎會因為預熱的關係而延遲起動。

## 關閉引擎並取出遙控鑰匙



- 1 短按此按鍵 - 引擎會熄火。
- 2 將遙控器自點火開關取出。

## BLIS\*( 盲點資訊系統 )



BLIS是為了在繁忙的車流中駕駛所設計的。該功能可針對盲點內的車輛及左右車道內快速接近的車輛提出警告。當BLIS偵測到車輛時，車門面板的BLIS燈會持續亮著。若駕駛人啟動提出警告那一側的方向燈，則該燈會從持續亮著變成閃光燈。

如需更多相關資訊，請參閱車主手冊內的「BLIS\* 與 CTA」一節。

## 鑰匙位置



為了達到以下鑰匙位置而不起動引擎：請勿踩下煞車/離合器踏板。

0 解除車鎖。

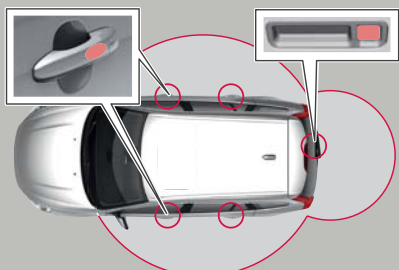
I 將遙控鑰匙完全插入點火開關：短促按下START/STOP ENGINE( 起動/停止引擎 )按鍵。

II 將遙控鑰匙完全插入點火開關：按住START/STOP ENGINE( 起動/停止引擎 )按鍵約 2 秒。由於鑰匙位置 II 會大量消耗電瓶電流，所以請避免使用！

並請參閱本車一般《車主手冊》中「鑰匙位置」一節內的表格，以取得相關資訊來瞭解當引擎在不同鑰匙位置下關閉時，有哪些功能/系統可以使用。

若要從鑰匙位置 I 及 II 回到鑰匙位置 0，請短促按下START/STOP ENGINE( 起動/停止引擎 )按鍵。

## 免鑰匙啟動裝置\* 免鑰匙啟動裝置系統



### 起動引擎

- 踩下煞車/離合器踏板，並短促按下 START/STOP ENGINE( 起動/停止引擎 )按鍵。

### 關閉引擎

- 短促按下 START/STOP ENGINE( 起動/停止引擎 )按鍵。

如需更多相關資訊，請參閱車主手冊內的「鎖與警報系統」一節。

例如，鑰匙可以一直放在口袋裡。

### 上鎖並開啟汽車警報系統

- 觸碰其中一個外車門把手的後方部分（請參閱插圖），或輕輕按下尾門上兩個橡皮按鍵中較小的按鍵。

### 開鎖並關閉警報系統

- 握住一個車門把手並和平常一樣將車門打開（帶著手套可能無法使用此功能），或輕輕按下尾門上兩個橡皮按鍵中較大的按鍵。



- 1 雨水感知器開/關，撥桿在位置0時。
- 2 調節感知器靈敏度或者間歇刷動的延遲時間。
- 3 兩刷，後擋風玻璃 - 間歇/正常。

- |          |                  |
|----------|------------------|
| <b>A</b> | 單一刷動             |
| <b>0</b> | 關閉               |
| <b>B</b> | 間歇性兩刷刷動，並請參閱 (2) |
| <b>C</b> | 正常刷動速度           |
| <b>D</b> | 高速刷動速度           |
| <b>E</b> | 噴洗器，用於擋風玻璃與頭燈    |
| <b>F</b> | 後擋風玻璃清洗器         |
- 當雨水感知器啟動時，會在顯示幕內顯示。

調整前座椅



- 1 腰部支撐。
- 2 椅背傾斜角度。
- 3 電動座椅\*記憶按鍵。
- 4 電動座椅\*儲存設定。
- 5 提昇/降低座椅墊的前緣。
- 6 前移/後移。
- 7 提昇/降低座椅。
- 8 降低乘客座椅的椅背。

遙控鑰匙與電動駕駛座\*

所有遙控鑰匙皆可供不同駕駛人使用，以便儲存該駕駛人的駕駛座設定。

必須在 MY CAR 功能表系統中的設定 -> 汽車設定 -> 汽車鑰匙記憶中啟動此功能。

請依下述步驟進行：

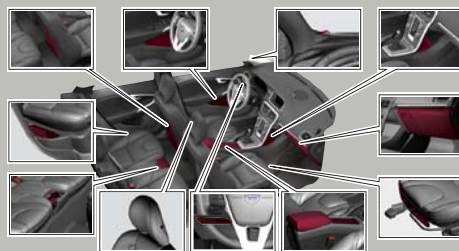
- 依您的喜好將座椅調整好。
- 按下您平常使用的遙控鑰匙上的上鎖按鍵將汽車上鎖。這會將座椅的位置儲存到該遙控鑰匙的記憶體<sup>A</sup>。
- 打開汽車車鎖（按下同一把遙控鑰匙上的開鎖按鍵）並打開駕駛座車門。駕駛座會自動調整到該遙控鑰匙記憶體內儲存的位置（若座椅在您將汽車上鎖後曾被移動過）。

<sup>A</sup> 這項設定不會影響已使用電動座椅\*的記憶功能\*儲存的設定（請參閱位置 4）。請參閱車主手冊以取得更多資訊。



- A** 遠光燈閃爍。
- B** 遠光燈/近光燈切換與護送照明。
- 顯示器與儀錶照明，以及環境照明。
- 後霧燈，只有駕駛人那一側的燈光才會亮。
- 0** 自動/關閉進光燈。遠光燈閃動有效，但遠光燈不會固定。
- ON** 駐車燈。
- AUTO** 警示燈、切換至近光燈、隧道偵測\*、具自動啟動功能的遠光燈\*、遠光燈閃爍可發揮作用。
- 近光燈。會在引擎關閉時關閉。遠光燈可開啟，遠光燈閃爍可發揮作用。
- 手動頭燈調整（氣體放電式頭燈\*會自動調整）。
- 尾門開鎖。

<sup>A</sup> 特定市場。



乘客室內的 12V 電源插座於鑰匙位置 I 或 II 可供電。行李廂內的 12V 電源插座\* 則始終會供電。

**重要事項**

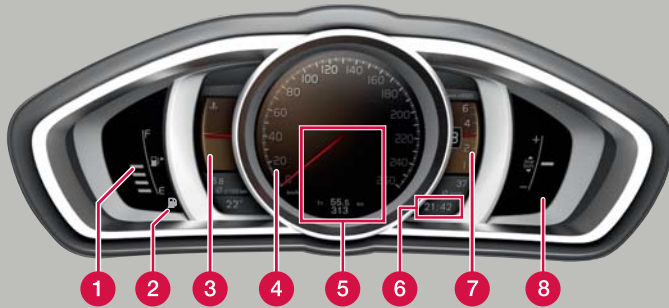
在引擎關閉時使用行李廂內的 12V 電源插座會消耗電瓶電量。



結合 Start/Stop\* 功能，可將引擎設定為在塞車時自動停止/起動。按鍵燈亮著表示該功能啟用中。

**手排變速箱:** 停止 - 打開離合器，將排檔桿打入空檔並鬆開離合器踏板。起動 - 踩下離合器踏板。

**自排變速箱:** 停止 - 利用腳煞車將汽車停下，並將腳留在踏板上。起動 - 鬆開腳煞車。本功能可在功能表系統中關閉。



- 1 油量錶。這個燈號的箭頭指出在汽車哪一側有燃油箱的加油口蓋。
- 2 燃油油位低。這個燈號點亮時，要盡快加油。
- 3 冷卻液溫度/EcoGuide<sup>A</sup>。
- 4 速度表。
- 5 駕駛人支援系統上的資訊\*。
- 6 時鐘。在MY CAR 功能表系統中調整。
- 7 轉速表/PowerMeter<sup>A</sup>。
- 8 換檔指示器/檔位選擇指示器
- 9 OK( 確定 )可開啟旅程電腦的功能表、啟用選取的選項並確認訊息。
- 10 調節輪，轉動就可看到旅程電腦的選項。
- 11 RESET( 重設 )，取消動作或回上一個步驟。短促按壓可重設顯示的旅程錶。按住可重設功能表。



可為數位儀錶板選擇各種主題：Elegance（優雅）、Eco（環保）或 Performance（性能）。

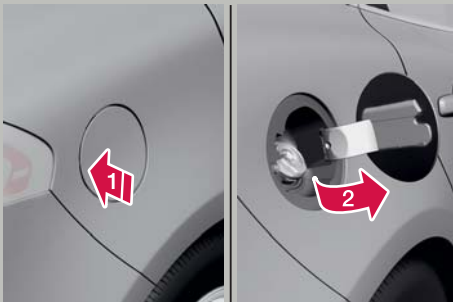
- 9 若要變更主題 - 請按下左側操縱桿開關 按下OK鍵，然後轉動操縱桿的調節輪以選取主題功能表選項。按下OK鍵來確認。

**i 注意**

顯示幕文字 \_\_\_\_\_ km to empty tank (至油箱用空可行駛里程) 是根據之前行駛狀況估算出的剩餘可能行駛公里數。

<sup>A</sup> EcoGuide 與 PowerMeter 只會在選用相關主題時顯示。

加油



- 1 將汽車解鎖，輕推油箱蓋的後方部位以打開油箱蓋。
- 2 將蓋子拉出。
3. 將泵浦噴嘴插入加油口。請小心地將噴嘴適當地插入加油管。

加油口在設計上可防止將錯誤的燃油加進車輛（汽油車不能加柴油，反之亦然）。

加完油後，請先等 5 到 8 秒再將泵浦噴嘴自加油管移除。



此功能會在速度低於時速 50 公里時啟用，並透過裝在擋風玻璃上部的雷射感知器來監控前方的交通狀況，藉以協助駕駛人。

City Safety™ (都會安全防護概念) 可以在您的汽車車速和前方車輛的車速差別小於時速 15 公里時避免碰撞。

**其他駕駛人支援系統**

為協助駕駛人及時煞車、與其他車輛保持安全距離、注意盲點中與本車同向行進的車輛，或協助將本車保持在車道上的適當位置等等，本車可配備許多系統：

- 配適定速巡航控制系統 (手排) \*
- 具佇列輔助功能之配適定速巡航控制系統 (自排) \*
- 距離警示\*
- BLIS - 盲點資訊系統\*
- 駕駛人警示控制\*
- 道路標誌資訊 (RSI) \*
- 駐車輔助\*
- 車道維持輔助\* (LKA) 。

**City Safety™ (都會安全防護概念) 與 Collision Warning with Auto-Brake & Pedestrian detection\*( 碰撞警示暨主動完全煞車系統以及行人偵測煞車功能 )**

當前方的交通狀況改變時，如果駕駛人來不及注意可能會發生碰撞。此時，這些功能可協助駕駛人避免發生碰撞。

**警告**

駕駛人必須負責正確駕駛汽車，並依據車速維持安全距離。

City Safety™ (都會安全防護概念) 是駕駛人可利用的工具，但絕對不可替代駕駛人的交通注意力，或者安全駕車的個人責任。

行人偵測系統 (車前行人專用偵測器) 在行車時速超過 80 公里時不會發出警告也不會介入煞車系統，而且此功能在黑暗中或隧道中也無法發揮作用。

此功能無法偵測有下列情形的行人：

- 部份被遮蔽
- 身高低於 80 公分者
- 穿著遮蔽身體輪廓的服裝者

如需更多和這些功能及其使用上限制有關的資訊，請參閱車主手冊內的「**駕駛人支援**」一節。

**EBA - 緊急煞車輔助**



緊急煞車輔助能協助加強煞車力道並縮短煞車距離。該系統 (EBA) 會在駕駛人緊急煞車時啟動。當 EBA 在啟用狀態時，煞車的踏板要比平時踩得更深才能有用。

- 只要有必要就盡量踩下 (並踩住) 煞車踏板
- 如果踏板鬆開所有煞車都停止作用。

**車輛維護**



對漆面而言用手洗要比自動洗車房更合適。新漆面也更加敏感。由於這個原因，在新車最初幾個月內建議使用手洗。

請使用清水和清洗海綿塊。記住髒物和沙粒會刮傷油漆。



### 自動控制

在AUTO（自動控制）模式中，ECC系統會自動控制所有功能，提供最佳的空氣品質使駕駛更簡便。

- 1 按下可設定個別溫度。按一次可設定左側溫度，按兩次可設定右側溫度，按三次可設定兩側溫度。轉動可設定溫度。顯示幕會顯示選定的溫度。
- 2 按下後可自動控制選定的溫度及其他功能。旋轉可調整風扇速度。

### 空氣分配

（僅限配備電子溫度控制系統 –ETC的車款）

請依下述方式調整空氣分配，以便在各種駕駛狀況下提供最舒適的環境：

外部溫度	控制
< 0°C	地板或地板 / 擋風玻璃
0°C 到 +20°C	地板或地板 / 面板
> 20°C	面板
車窗	擋風玻璃或地板 / 擋風玻璃 上有霧 / 霜

### 手動控制

- 3 左/右側座椅的加熱。
- 4 **最大除霧功能**：以最大氣流朝著擋風玻璃及側窗吹。按一下可讓氣流開始朝車窗吹，按兩下可將氣流關閉。  
**電子加熱式擋風玻璃\***：按一下可啟動擋風玻璃，按兩下可啟動擋風玻璃並讓所有氣流朝擋風玻璃與側車窗吹，按三下可將其關閉。
- 5 空氣分配。
- 6 電子加熱式後車窗與車門後視鏡開/關。
- 7 再循環。
- 8 AC – 空調 開/關。冷卻乘客室並為車窗化霜除霧。

### 調節方向盤



### 警告

汽車駛動前就必須調整好方向盤 – 切勿在駕駛中調整。

- 1 鬆開鉤子。
- 2 調整。
3. 鎖定方向盤