

PCC*

- 1 Grönt ljus: Bilen är låst.
- 2 Gult ljus: Bilen är olåst.
- 3 Rött ljus: Larmet har varit utlöst.
- 4 Blinkande växlande rött ljus: Larmet utlöst för mindre än 5 minuter sedan.

- Låser^A dörrar och baklucka samt aktiverar larmet*.
- Låser upp dörrar^B och baklucka samt deaktiverar larmet.
- Låser upp bakluckan – den öppnas inte^C.
- Trygghetsbelysning. Tänder lampor i sidospeglar*, blinkers och parkeringsljus, vid nummerplåt, kupétak och golv.
- Panikfunktion. Håll intryckt ca 5 sekunder i en nödsituation för att utlösa larmet. (Stäng av med ett dubbeltryck på samma knapp).
- Information om bilen kan fås inom 100 meters räckvidd.
 - Tryck på knappen och vänta 7 sekunder.
 - Knapptryck utom räckvidd visar senast lagrade status ur minnet.

^A Personliga stol- och spegelinställningar lagras vid låsning.

^B Automatisk återlåsnings sker om inte dörr/baklucka öppnas inom 2 minuter efter upplåsning.

^C Elmanövrerad baklucka avlarmas, låses upp och öppnas några cm.

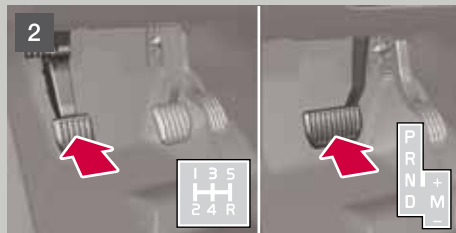
STARTA MOTORN



- 1 Sätt fjärrnyckeln i startlåset och tryck in nyckeln till dess ändläge.



- 3 Tryck kort på knappen för att starta motorn.



- 2 Tryck ner kopplings- eller bromspedalen.

KALLSTART

OBS

Efter kallstart är tomgången hög oavsett yttre temperatur. En stunds förhöjd tomgång är en del av Volvos effektiva avgasreningssystem.

Vid kallstart kan vissa dieselmotorer ha en fördröjd start på grund av förvärmning.

STÄNG AV MOTORN OCH TA UR FJÄRRNYCKELN



- 1 Tryck kort på knappen – motorn stannar.
- 2 Dra ut fjärrnyckeln ur startlåset.

BLIS* (BLIND SPOT INFORMATION SYSTEM)



BLIS är konstruerat för körning i tät trafik i samma riktning och varnar för fordon i den döda vinkeln och snabbt upphinnande fordon i vänster och höger körfält. När **BLIS** upptäcker ett fordon lyser dörrpanelens **BLIS**-lampa med fast sken. Om föraren aktiverar körriktningsvisaren åt den sida som varningen ges, kommer lampan att övergå från fast sken till att blinka.

Se instruktionsbokens avsnitt ”**BLIS*** och **CTA***” för mer information.

NYCKELLÄGEN



För att nå följande nyckellägen utan motorstart: Tryck **inte** ner broms-/kopplingspedalen.

0 Lås upp bilen.

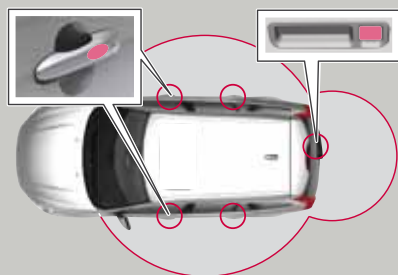
I Med fjärrnyckeln helt intryckt i startlåset: Tryck kort på **START/STOP ENGINE**.

II Med fjärrnyckeln helt intryckt i startlåset: Tryck på **START/STOP ENGINE** i ca 2 sekunder. Nyckelläge **II** förbrukar mycket ström från startbatteriet och bör därför undvikas!

Se även tabellen i avsnittet ”**Nyckellägen**” i bilens ordinarie instruktionsbok för information om vilka funktioner/system som kan användas med avstängd motor vid olika nyckellägen.

För att återgå till nyckelläge **0** från läge **II** och **I**: Tryck kort på **START/STOP ENGINE**.

KEYLESS* NYCKELSYSTEM



Nyckeln kan ligga i t.ex. fickan hela tiden.

LÅSA & LARMA BILEN

- Vidrör ett av de yttre dörrhandtagens bakre del (se bild) eller tryck lätt på den mindre av bakluckans två gummerade knappar.

LÅSA UPP & AVLARMA

- Greppa ett dörrhandtag och öppna dörren på vanligt sätt (handske kan förhindra funktionen) eller tryck lätt på den större av bakluckans två gummerade knappar.

STARTA MOTORN

- Tryck ner broms-/kopplingspedal och tryck kort på **START/STOP ENGINE**-knappen.


STÄNGA AV MOTORN

- Tryck kort på **START/STOP ENGINE**-knappen.

Se instruktionsbokens avsnitt ”**Lås och larm**” för mer information.



- 1 Regnsensor På/Av, med spak i läge 0.
- 2 Reglerar sensorkänslighet eller intervalltid.
- 3 Torkare bakruta – intervall/normal.

- | | |
|----------|-----------------------------------|
| A | Enkelsvep |
| 0 | Av |
| B | Intervalltorkare, se även (2) |
| C | Normal svephastighet |
| D | Hög svephastighet |
| E | Spolare vindruta och strålkastare |
| F | Spolare bakruta |
-  Visas i displayen då regnsensorn är aktiv

INSTÄLLNING FRAMSTOL



- 1 Svankstöd
- 2 Ryggstödet lutning.
- 3 Minnesknappar, elmanövrerad stol*.
- 4 Lagra inställning, elmanövrerad stol*.
- 5 Höj/sänk sittdynans framkant.
- 6 Framåt/bakåt.
- 7 Höj/sänk stolen.
- 8 Fällning passagerarstols ryggstöd.

FJÄRRNYCKELN OCH ELMANÖVRERAD FÖRARSTOL*

Samtliga fjärrnycklar kan användas av olika förare för att lagra förarstolens inställningar.

Funktionen måste aktiveras i menysystemet **MY CAR** under **Inställningar** -> **Bilinställningar** -> **Bilnyckelminne**.

Gör så här:

- Ställ in stolen som du vill ha den.
- Lås bilen genom att trycka på låsknappen på fjärrnyckeln som du brukar använda. Detta lagrar stolens position i fjärrnyckelns minne^A.
- Lås upp bilen (genom att trycka på upplåsningsknappen på **samma** fjärrnyckel) och öppna förardörren. Förarstolen kommer att automatiskt inta positionen som är lagrad i fjärrnyckelns minne (om stolen har rörts sedan du låste bilen).

^A Denna inställning påverkar inte inställningar som har lagrats (se position 4) med den elmanövrerade stolens* minnesfunktion*. Se instruktionsboken för mer information.

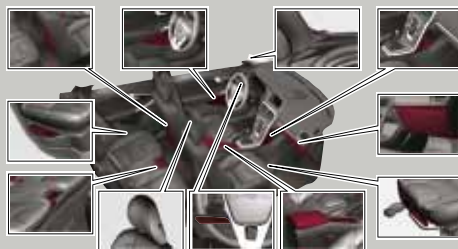
LJUSREGLAGE



- A** → Helljusblink
- B** → Hel-/halvljuskväxling och ledbelysning
- Display- och instrumentbelysning samt stämningsljus.
- Dimljus bak, ljuset lyser endast på förarsidan
- 0** Automatiskt^A/avstängt halvljus. Helljusblink fungerar men inte fast helljus
- Parkeringsljus
- AUTO** Varselljus, växling till halvljus, tunnel-detektering*, helljus med automatisk aktivering*, helljusblink fungerar.
- Halvljus. Släcks när motorn stängs av. Helljus kan aktiveras, helljusblink fungerar.
- Manuell ljushöjdsreglering (automatisk för Xenon-ljus*)
- Upplåsning av baklucka

^A Vissa marknader.

FÖRVARINGSUTRYMMEN, 12 V-UTTAG & USB*/AUX

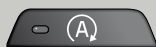


12 V-uttagen i kupén fungerar i nyckelläge I eller II. 12 V-uttaget* i lastutrymmet är alltid aktivt.

VIKTIGT

Med motorn avstängd kan användning av 12 V-uttaget i lastutrymmet ladda ur startbatteriet.

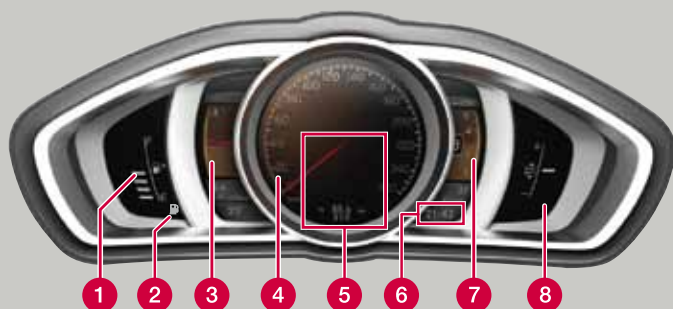
START/STOP*



Med **Start/Stop*** kan motorn fås att stoppa/starta automatiskt vid stillastående trafik. Lysande knapplampa indikerar att funktionen är aktiv.

Manuel låda: Stoppa – frikoppla, ställ växel-spaken i neutralläge och släpp upp kopplingspedalen. Starta – tryck ner kopplingspedalen.

Automatlåda: Stoppa – stanna bilen med färd-bromsen och håll sedan kvar foten på pedalen. Starta – släpp fottrycket på färd-bromsen. Funktionen kan stängas av i menyssystemet.



- 1 Bränslemätare. Symbolens pil påminner om på vilken sida tanklocket sitter.
- 2 Låg bränslenivå. Vid tänd symbol, fyll på bränsle snarast.
- 3 Kylvätsketemperatur/EcoGuide^A.
- 4 Hastighetsmätare.
- 5 Information om förarstödsystem*.
- 6 Klocka. Justeras i menysystemet **MY CAR**.
- 7 Varvtalsmätare/PowerMeter^A.
- 8 Växlingsindikator/Växellägesindikator.
- 9 **OK** öppnar färddatorns menyer, aktiverar valt alternativ samt kvitterar meddelanden.
- 10 Tumhjul, vrid för att se färddatorns alternativ.
- 11 **RESET**, ångrar eller backar ett steg. Kort tryck nollställer visad trippmätare. Långt tryck, nollställningsmeny.



För digitalt kombinationsinstrumentet kan olika teman väljas: Elegance, Eco eller Performance.

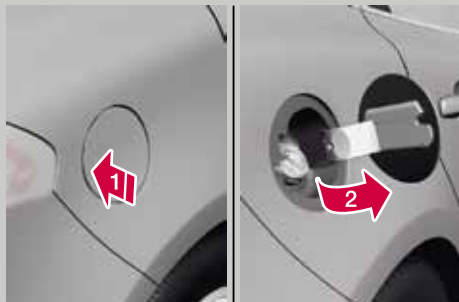
- 9 För att växla tema – tryck på vänster rattspaks **OK**-knapp och välj därefter menyalternativ **Teman** genom att vrida spakens tumhjul. Bekräfta genom att trycka på **OK**-knappen.

i OBS

Displaytext **... km till tom tank** är en uppskattning av möjlig körsträcka baserad på tidigare körförhållanden.

^A EcoGuide och Powermeter visas endast om resp. tema är valt.

TANKNING



- 1 Med bilen olåst, öppna tankluckan genom att trycka in den bakre delen av luckan något.
- 2 Dra ut luckan.
3. För in pumpmunstycket i bränslepåfyllningsöppningen. Var noga med att föra in munstycket ordentligt i påfyllningsröret.

Påfyllningsöppningen är utformad för att förhindra tankning med fel bränsle (en bensindriven bil kan inte tankas med diesel och tvärtom).

Efter tankning, vänta 5-8 sekunder innan pumpmunstycket dras ur påfyllningsröret.



City Safety™ och Kollisionsvarnare med auto-broms & fotgängarskydd*

Dessa funktioner hjälper föraren att undvika en kollision i situationer där förändringar i framförvarande trafik tillsammans med ouppmärksamhet kan leda till en incident.



VARNING

Föraren är alltid ansvarig för att fordonet framförs på ett korrekt sätt och med säkerhetsavstånd anpassat till hastigheten.

City Safety™ är ett förarhjälpmedel och kan aldrig ersätta dennes uppmärksamhet över trafiken eller ansvaret att framföra fordonet på ett säkert sätt.

Fotgängarskydd (Upptäckare av fotgängare framför bilen) ger ingen varning eller bromsning i fordonshastigheter över 80 km/h och funktionen fungerar inte i mörker och tunnlar.

Funktionen kan inte upptäcka en fotgängare som:

- delvis är skymd
- är kortare än 80 cm
- bär klädsel som döljer kroppskonturen.

Funktionen är aktiv i hastigheter under 50 km/h och hjälper föraren genom att övervaka framförvarande trafik med en lasersensor monterad i vindrutans överdel.

City Safety™ kan hjälpa till att undvika en kollision om hastighetsskillnaden mellan det egna och det framförvarande fordonet är lägre än 15 km/h.

Andra förarstödsystem

För att hjälpa föraren att t.ex. bromsa i tid, hålla säkert avstånd till andra fordon, uppmärksamma fordon som rör sig i samma riktning som det egna fordonet, i den s.k. döda vinkeln eller hålla lämplig placering på vägbanan, kan bilen vara utrustad med ett flertal system:

- Adaptiv farthållare (man)*
- Adaptiv farthållare med Köassistent (aut)*
- Avståndsvarning*
- BLIS (Blind Spot Information System)*
- Driver Alert Control*
- Trafikskyltsinformation (RSI)*
- Parkeringshjälp*
- Körfältssistent* (LKA).

Se instruktionsbokens avsnitt "Förarstöd" för mer information om funktionerna och dess begränsningar.

EBA – EMERGENCY BRAKE ASSIST



Nödbromsförstärkningen hjälper till med att öka bromskraften och därmed förkorta bromssträckan. EBA aktiveras när föraren bromsar hastigt. När EBA aktiveras sjunker bromspedalen ner lite lägre än vanligt.

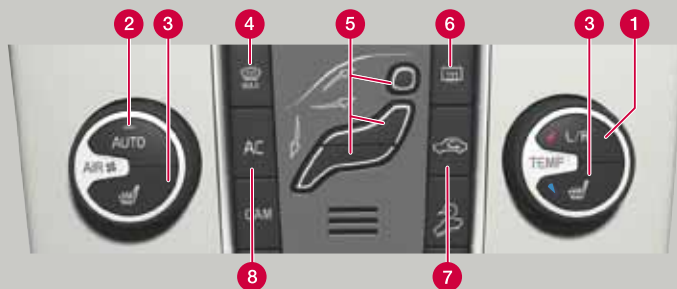
– Tryck (håll) ner bromspedalen så länge det behövs – all inbromsning upphör om pedalen släpps.

BILVÅRD



Handtvätt är skonsammare mot lacken än automattvätt. Lacken är också känsligare när den är ny. Därför rekommenderas handtvätt under bilens första månader.

Använd rent vatten och tvättsvamp. Tänk på att smuts och grus kan repa lacken.



AUTOMATISK REGLERING

I AUTO-läge hanterar ECC-systemet alla funktioner automatiskt och gör därmed bilkörningen enklare med optimal luftkvalitet.

- 1 Tryck för individuell temperatur. En gång för vänster sida, två gånger för höger sida, tre gånger för båda sidorna. Vrid för att ställa in temperaturen. Displayen visar vald temperatur.
- 2 Tryck för automatisk reglering av vald temperatur och övriga funktioner. Vrid för att ändra fläkthastigheten.

LUFTFÖRDELNING (enbart modeller med Elektronisk temperaturkontroll - ETC)

För bästa komfort i olika körförhållanden justera luftfördelningen enligt följande:

Yttertemperatur	Reglage
< 0°C	GOLV alt. GOLV/VIND RUTA
0°C till +20°C	GOLV alt. GOLV/PANEL
> 20°C	PANEL
Imma/frost på rutorna	VINDRUTA alt. GOLV/VIND-RUTA

MANUELL REGLERING

- 3 Eluppvärmning vänster/höger stol.
- 4 **Max. defroster.** Riktat all luft mot vindrutorna och sidorutorna med maximal luftström. Ett tryck startar luftströmmen till vindrutorna, två tryck stänger av. **Eluppvärmd vindruta*:** Ett tryck startar vindrutorna, två tryck startar vindruta samt riktat all luft mot vind- och sidorutorna, tre tryck stänger av.
- 5 Luftfördelning.
- 6 Eluppvärmd bakruta och yttre backspeglar **På/Av.**
- 7 Återcirkulation.
- 8 **AC – Luftkonditionering På/Av.** Kylar kupén och avimmar rutorna.

STÄLLA IN RATTEN



VARNING

Ställ in ratten innan körning påbörjas – aldrig under körning.

- 1 Frigör låsningen.
- 2 Justera.
3. Lås ratten



**V40 CROSS
COUNTRY**

QUICK GUIDE WEB EDITION



VÄLKOMMEN TILL DIN NYA VOLVO!

Att lära känna sin nya bil är en spännande upplevelse. Titta igenom denna Quick-Guide för att snabbt och enkelt lära några av de vanligaste funktionerna.

Samtliga varningstexter och annan viktig och detaljerad information finns endast i instruktionsboken – denna folder innehåller enbart ett litet urval.

Instruktionsboken innehåller dessutom den senaste och mest aktuella informationen.

Tillval är markerade med en asterisk (*).

På www.volvocars.com finns ytterligare information som berör din bil.