



**V40 CROSS
COUNTRY**

QUICK GUIDE WEB EDITION



¡BIENVENIDO A SU NUEVO VOLVO!

Familiarizarse con su automóvil nuevo es una experiencia muy interesante.

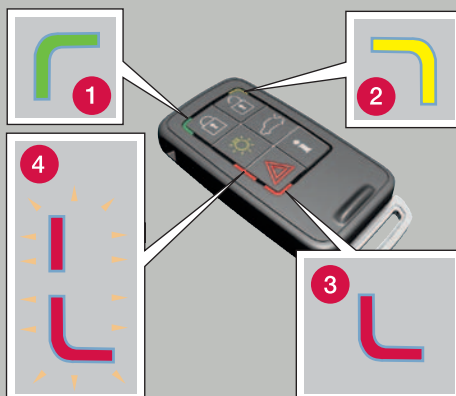
Estudie esta guía rápida para informarse de forma rápida y sencilla sobre las funciones más habituales.

Encontrará todos los textos de advertencia y otra información importante y detallada en el manual de instrucciones. Este librito sólo contiene una pequeña selección de datos.

El manual de instrucciones ofrece además la información más reciente y actualizada.

Los equipamientos opcionales están señalados con un asterisco (*).

En www.volvocars.com encontrará más información relacionada con su automóvil.



PCC*

- 1 Luz verde: El automóvil está cerrado.
- 2 Luz amarilla: El automóvil está abierto.
- 3 Luz roja: La alarma ha estado activada.
- 4 Luz roja intermitente: la alarma se ha activado hace menos de 5 minutos.

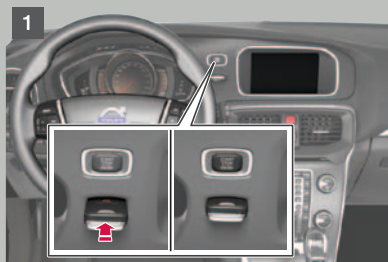
- Cierra^A las puertas y el portón trasero y conecta la alarma^A.
- Abre las puertas^B y el portón trasero y desconecta la alarma.
- Desbloquea el portón trasero sin abrirlo^C.
- Luz de aproximación. Se encienden las luces de los retrovisores exteriores*, los intermitentes, las luces de estacionamiento, la iluminación de la matrícula y las del piso y del techo del habitáculo.
- Función de pánico. Mantenga pulsado el botón durante 5 segundos en una situación de emergencia para activar la alarma. (Para desconectarla, pulse dos veces el mismo botón).
- Puede obtener información sobre el automóvil en un radio de 100 m.
– Pulse el botón y espere 7 segundos.
Si pulsa el botón fuera del radio de cobertura, aparecerá el estatus almacenado la última vez en la memoria.

^A Cuando se cierra el automóvil, se guardan los ajustes personalizados del asiento y los retrovisores.

^B El automóvil se vuelve a cerrar automáticamente si no se abre una puerta o el portón trasero en el plazo de 2 minutos después de la apertura.

^C Se desconecta la alarma del portón trasero que se desbloquea y se entreabre unos centímetros.

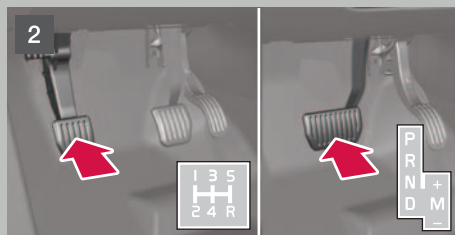
ARRANCAR EL MOTOR



- 1 Coloque la llave en la cerradura de contacto e introdúzcala hasta su posición final.



- 3 Pulsación breve del botón para arrancar el motor.



- 2 Pise el pedal de embrague o de freno.

ARRANQUE EN FRÍO

NOTA

Después de un arranque en frío, el motor gira a ralentí alto, sea cual sea la temperatura exterior. El aumento temporal del régimen a ralentí forma parte del eficaz sistema de depuración de los gases de escape de Volvo. Al arrancar en frío, la puesta en marcha de algunos motores diésel puede aplazarse debido al precalentamiento.

APAGAR EL MOTOR Y SACAR LA LLAVE



- ➔ Pulsación breve del botón – el motor se apaga.
- ➔ Saque la llave de la cerradura de contacto.

BLIS* (SISTEMA DE INFORMACIÓN DE PUNTOS CIEGOS)



El sistema **BLIS** está diseñado para conducir en tráfico intenso y advierte de la presencia de automóviles en el ángulo muerto del retrovisor y de vehículos que se acercan a gran velocidad por los carriles derecho e izquierdo. Cuando el sistema **BLIS** detecta un vehículo, la luz **BLIS** del panel de la puerta se enciende con luz continua. Si el conductor activa el intermitente en el lado del que viene el aviso, la luz del panel de la puerta comenzará a parpadear.

Consulte el apartado "**BLIS*** y **CTA**" del manual de instrucciones para obtener más información.

POSICIONES DE CONTACTO



Para obtener las siguientes posiciones sin arrancar el motor: **no** pise el pedal de freno o de embrague.

0 Abra el automóvil.

I Con la llave introducida por completo en la cerradura: pulse **START/STOP ENGINE**.

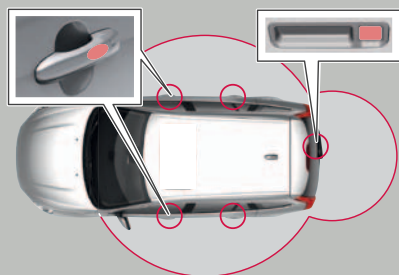
II Con la llave introducida por completo en la cerradura: mantenga pulsado **START/STOP ENGINE** durante 2 segundos.

¡La posición **II** consume mucha corriente de la batería de arranque, por lo que debe evitarse!

Consulte también la tabla en el apartado "**Posiciones de contacto**" del manual de instrucciones general del automóvil para obtener información sobre las funciones y sistemas que pueden utilizarse con el motor parado y la llave en diferentes posiciones de contacto.

Para volver a la posición **0** desde la posición **II** y **I**: pulse **START/STOP ENGINE**.

SISTEMA DE CONDUCCIÓN SIN LLAVE*



La llave puede estar en el bolsillo durante todo el tiempo.

CERRAR EL AUTOMÓVIL Y CONECTAR LA ALARMA

- Toque la parte trasera de uno de los tiradores de la puerta (véase la figura) o pulse el botón de goma pequeño del portón trasero.

ABRIR EL AUTOMÓVIL Y DESCONECTAR LA ALARMA

- Accione uno de los tiradores y abra la puerta de forma habitual (el uso de guantes puede obstaculizar la función) o pulse suavemente el botón de goma grande del portón trasero.

ARRANCAR EL MOTOR

- Pise el pedal de freno o el pedal de embrague y pulse el botón **START/STOP ENGINE**.

APAGAR EL MOTOR

- Pulse el botón **START/STOP ENGINE**.

Consulte el apartado "**Cierres y alarmas**" del manual de instrucciones para obtener más información.



- 1** Conexión y desconexión del sensor de lluvia con la palanca en la posición **0**.
- 2** Regula la sensibilidad del sensor o la frecuencia de barrido.
- 3** Limpiacristales trasero – intermitente y normal.

- | | |
|----------|---|
| A | Barrido simple |
| 0 | Desconectado |
| B | Función de intermitencia, consulte también (2) |
| C | Velocidad de barrido normal |
| D | Gran velocidad de barrido |
| E | Lavaparabrisas y lavafaros |
| F | Lavacristales trasero |
| | Aparece en la pantalla cuando está activo el sensor de lluvia |

AJUSTE DEL ASIENTO DELANTERO



- 1** Soporte lumbar
- 2** Inclinación del soporte lumbar.
- 3** Botones de memoria, asiento accionado eléctricamente*.
- 4** Guardar ajuste, asiento accionado eléctricamente*.
- 5** Suba y baje la parte delantera del cojín del asiento.
- 6** Hacia adelante/hacia atrás.
- 7** Subir/bajar el asiento.
- 8** Abatimiento del respaldo del asiento del acompañante.

MANDO A DISTANCIA Y ASIENTO DEL CONDUCTOR ACCIONADO ELÉCTRICAMENTE*

Todos los mandos a distancia pueden utilizarse por diferentes conductores para almacenar los ajustes del asiento del conductor.

La función debe activarse en el sistema de menú **MY CAR** en **Ajustes** -> **Ajustes del vehículo** -> **Memoria de la llave**.

Proceda de la siguiente manera:

- Ajuste el asiento según sus preferencias.
- Cierre el automóvil pulsando el botón de cierre del mando a distancia que suele utilizar. La posición del asiento se almacena en la memoria del mando a distancia ^A.
- Abra el automóvil (pulsando el botón de apertura del **mismo** mando a distancia) y abra la puerta del conductor. El asiento del conductor adoptará automáticamente la posición almacenada en la memoria del mando a distancia (si el asiento se ha movido después de que usted cerrara el vehículo).

^A. Este ajuste no afecta a los ajustes que se han almacenado (ver posición 4) con la función de memoria* del asiento accionado eléctricamente*. Consulte el manual de instrucciones para obtener más información.

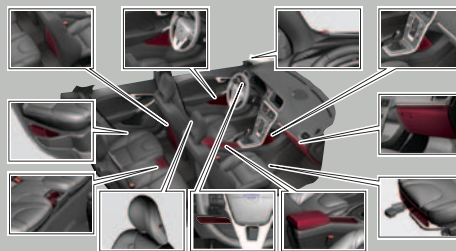
MANDO DE LAS LUCES



- A** Ráfaga de luz larga
- B** Cambio luz larga y luz de cruce y luz de seguridad
- Iluminación de la pantalla y de los instrumentos y luz ambiental.
- Luz antiniebla trasera, la luz sólo se enciende en el lado del conductor.
- 0** Luz de cruce desconectada automáticamente^A. La ráfaga de luces largas funciona pero no la luz larga.
- Luces de estacionamiento
- AUTO** Luces diurnas, cambio a luces de cruce, detección de túnel*, luces largas con activación automática*, la ráfaga de luz larga funciona.
- Luces de cruce. Se apagan cuando se para el motor. Pueden activarse las luces largas, la ráfaga de luz larga funciona.
- Ajuste manual de las luces (automático con las luces Xenon*)
- Apertura del portón trasero

^A. Algunos mercados.

COMPARTIMENTOS, TOMA ELÉCTRICA DE 12 VY ENCHUFE USB*/AUX



Las tomas de 12 V del habitáculo funcionan con la llave en la posición **I** o **II**. La toma de 12 V* del compartimento de carga está siempre activada.



IMPORTANTE

Con el motor apagado, el uso de la toma eléctrica de 12 V del compartimento de carga puede descargar la batería.

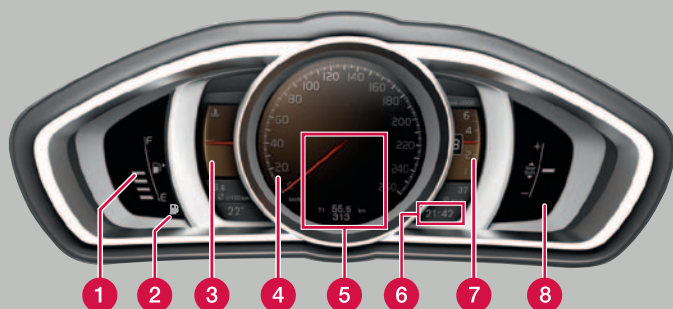
ARRANQUE/PARADA*



Con la **función Start/Stop***, el motor se para y vuelve a arrancar automáticamente en semáforos o atascos de tráfico. La luz del botón se enciende cuando la función está activa.

Caja de cambios manual: Parar – pise el embrague, coloque la palanca de cambios en punto muerto y suelte el pedal de embrague. Arrancar – pise el pedal de embrague.

Caja de cambios automática: Parar – detenga el automóvil con el freno y mantenga el pie sobre el pedal. Arrancar – suelte el freno de servicio. La función puede desconectarse en el sistema de menús.



- 1 Indicador de combustible. La flecha del símbolo le recuerda el lado en que está la tapa del depósito.
- 2 Bajo nivel de combustible. Si el símbolo se enciende, reposte tan pronto como sea posible.
- 3 Temperatura del refrigerante-EcoGuide^A.
- 4 Velocímetro.
- 5 Información sobre sistemas de asistencia al conductor^A.
- 6 Reloj. Se programa en el sistema de menús **MY CAR**.
- 7 Cuentalrevoluciones-PowerMeter^A.
- 8 Indicador de cambio de marcha-indicador de posición de marcha.
- 9 **OK** abre los menús del ordenador de a bordo, activa la opción elegida y confirma los mensajes.
- 10 Rueda selectora, gire para ver las opciones del ordenador de a bordo.
- 11 **RESET**, cancela o retrocede un paso. Con una pulsación breve, se ajusta a cero el cuentakilómetros. Con una pulsación larga, aparece el menú de puesta a cero.



Para el cuadro de instrumentos digital pueden elegirse diferentes temas: Elegance, Eco o Performance.

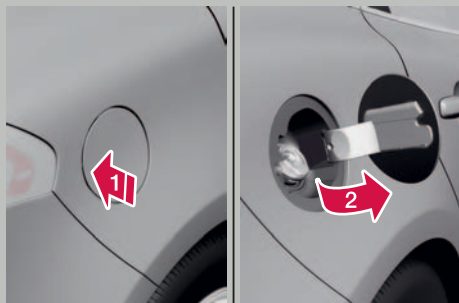
- 9 Para cambiar de tema, pulse la palanca izquierda del volante. Pulse el botón **OK** y elija la opción del menú. **El tema>** se elige girando la rueda selectora de la palanca. Confirme pulsando el botón **OK**.

i NOTA

El texto **... km hasta dep.vacío** es un cálculo aproximado del trayecto posible tomando como base condiciones anteriores.

^A Los indicadores EcoGuide y Powermeter sólo se muestran si se elige el tema respectivo.

REPOSTAJE



- 1 Cuando el automóvil está abierto, abra la tapa del depósito presionando ligeramente la parte trasera de la tapa.
- 2 Saque la tapa.
- 3 Introduzca el surtidor en el orificio de llenado de combustible. Asegúrese de introducir correctamente el surtidor en el tubo de llenado.

El orificio de llenado está diseñado para impedir el repostaje de combustibles incorrectos (un automóvil de gasolina no puede repostarse con diésel y viceversa).

Después de repostar, espere 5-8 segundos antes de extraer el surtidor del tubo de llenado.



City Safety™ y Aviso de colisión con freno automático y de detección de peatones*

Estas funciones ayudan al conductor a evitar una colisión en situaciones en las que los cambios en el tráfico y la falta de atención pueden provocar incidentes.



PRECAUCIÓN

El conductor es siempre responsable de llevar el vehículo de manera correcta y de adaptar la distancia de seguridad según la velocidad.

El sistema City Safety™ es un recurso auxiliar y no exime al conductor de la obligación de estar atento al tráfico ni de la responsabilidad de llevar el vehículo de una manera segura.

La detección de peatones (pedestrian detection) no avisa ni activa los frenos a velocidades de más de 80 Km/h y no funciona tampoco de noche ni en túneles.

La función no detecta peatones que:

- están parcialmente ocultos
- miden menos de 80 cm
- llevan ropa que ocultan el perfil del cuerpo.

La función se conecta a velocidades inferiores a 50 Km/h y registra el tráfico delante del vehículo con un sensor de láser instalado en la parte superior del parabrisas.

El sistema City Safety™ puede ayudar a evitar una colisión si la diferencia de velocidad entre el vehículo propio y la del que circula por delante es inferior a 15 Km/h.

Otros sistemas de asistencia al conductor

El automóvil puede estar equipado con varios sistemas para ayudar al conductor a frenar a tiempo, mantener la distancia de seguridad, detectar otros vehículos que circulan en la misma dirección en el ángulo muerto del retrovisor o a mantenerse bien situado en la calzada:

- Control de velocidad constante adaptativo (man.)*
- Control de velocidad adaptativo con asistencia en embotellamientos (aut)*
- Alerta de distancia*
- BLIS (Sistema de información de puntos ciegos)*
- Control de alerta al conductor*
- Información sobre señales de tráfico (RSI)*
- Asistencia de aparcamiento*
- Asistencia de mantenimiento en el carril* (LKA).

Consulte el apartado "**Asistencia al conductor**" del manual de instrucciones para obtener más información sobre las funciones y sus limitaciones.

EBA – EMERGENCY BRAKE ASSIST



La asistencia de freno de emergencia contribuye a aumentar la capacidad del sistema de frenos y a reducir la distancia de frenado. El sistema EBA se activa cuando el conductor frena bruscamente. Cuando se activa el EBA, el pedal de freno baja un poco más de lo normal.

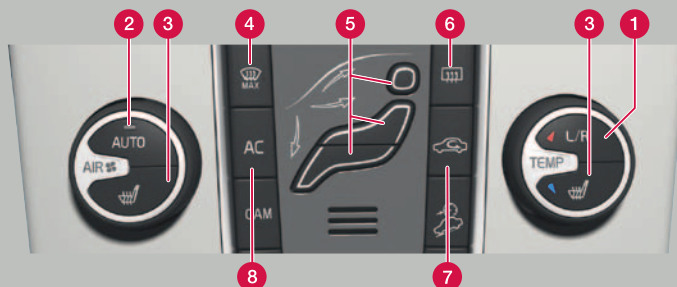
– Mantenga pisado el pedal de freno tanto tiempo como sea necesario. El frenado se interrumpe si se suelta el pedal.

GUIDADO DEL VEHÍCULO



El lavado a mano daña menos la pintura que el lavado automático. La pintura es también más sensible cuando es nueva. Recomendamos por tanto lavar el automóvil a mano durante los primeros meses.

Utilice agua limpia y una esponja. Recuerde que la suciedad y la arena pueden rayar la pintura.



REGULACIÓN AUTOMÁTICA

En el modo AUTO, el sistema ECC controla todas las funciones de manera automática, lo que facilita la conducción con una calidad de aire óptima.

- 1** Pulse el botón para la temperatura individual. Una vez para el lado izquierdo, dos veces para el lado derecho, tres veces para ambos lados. Gire para programar la temperatura. La pantalla muestra la temperatura seleccionada.
- 2** Pulse el botón para regular automáticamente la temperatura y las demás funciones. Gire el mando para cambiar la velocidad del ventilador.

DISTRIBUCIÓN DEL AIRE (sólo modelos con control electrónico de la temperatura - ETC)

Para el mayor confort en diferentes condiciones, ajuste la distribución del aire de la siguiente manera:

Temp. exterior	Mando
< 0°C	SUELO o SUELO/PARABRISAS
0°C a +20°C	SUELO o SUELO-TABLERO
>20°C	TABLERO
Cristales empañados o congelados	PARABRISAS o SUELO/ PARABRISAS

REGULACIÓN MANUAL

- 3** Calefacción asiento izquierdo y derecho.
- 4** **Desempañado máximo.** Dirige todo el aire hacia el parabrisas y los cristales laterales con una corriente de aire máxima. Con una pulsación se activa la corriente de aire hacia el parabrisas, con dos pulsaciones la función se desconecta.
- Parabrisas con calefacción eléctrica*.** Con una pulsación se activa el parabrisas, con dos pulsaciones se activa el parabrisas y se dirige todo el aire hacia el parabrisas y las ventanillas laterales, con tres pulsaciones la función se desconecta.
- 5** Distribución del aire.
- 6** Desempañadores de la luneta trasera y los retrovisores laterales **Conexión y desconexión.**
- 7** Recirculación.
- 8** **AC – Aire acondicionado Conexión y desconexión.** Enfría el habitáculo y desempaña los cristales.

AJUSTAR EL VOLANTE



PRECAUCIÓN

Ajuste el volante antes de iniciar la marcha y nunca mientras conduce.

- 1** Libere el cierre.
- 2** Ajuste.
- 3.** Bloquee el volante

