







S 60

WEB EDITION
QUICK GUIDE

VÍTEJTE VE VAŠEM NOVÉM VOLVU!

V této složce najdete nejčastěji používané funkce ve vozidle. Uživatelská příručka a ostatní příručky obsahují důležité informace se všemi bezpečnostními pokyny a výstrahami.

Následující symboly znamenají:

-  Na obrázcích v přehledu jsou zobrazeny různé díly.
-  Podrobné pokyny.
-  Je naprosto nezbytné přečíst si uživatelskou příručku.
-  Na poslední stránce jsou uvedeny důležité informace, varování a bezpečnostní pokyny, které si musíte přečíst.

Možnosti jsou označeny hvězdičkou *.

Další podrobnosti o svém voze najdete na www.volvocars.com

01 Startování a jízda

- Dálkový ovladač s klíčem
- Bezklíčový systém Keyless*
- Startování a vypnutí motoru
- Parkovací brzda
- Stěrače

02 Podpora řidiče ve voze

- Park Assist Pilot*
- Lane Keeping Aid*
- BLIS* a CTA*
- Funkce Start/Stop*
- Ochrana chodců*

03 Prostředí ve voze

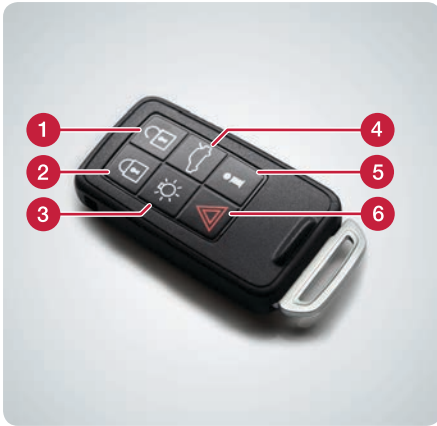
- Nastavení sedadla
- Nastavení volantu
- Sklopení zadního sedadla

04 Funkce ve vašem voze

- Ovládání klimatizace
- Ovládání světlometů
- Sdružená přístrojová deska
- Systém infotainment
- Telefon*
- Internet*
- Externí audio zařízení
- Tlačítka na středové konzole
- Nastavení v systému menu

05 Tipy

- Čerpání paliva
- Péče o vozidlo
- Úložné prostory
- Zásuvky AUX/USB* a 12 V



- 1 Odemkne dveře a víko zavazadlového prostoru a vypojí alarm*. Lze nastavit v **MY CAR**.
- 2 Zamyká boční dveře, víko zavazadlového prostoru a zapíná alarm.
- 3 Doprovodné osvětlení při příchodu.
- 4 Jedním stisknutím odemknete víko zavazadlového prostoru. Dvě stisknutí víko pootevřou.
- 5 Informace* o vozidle.
- 6 Funkce nouzového tlačítka.

Do dálkového ovladače s klíčem lze uložit různá nastavení, a to včetně nastavení vnějších zrcátek a elektricky ovládaného sedadla řidiče* - viz uživatelská příručka.



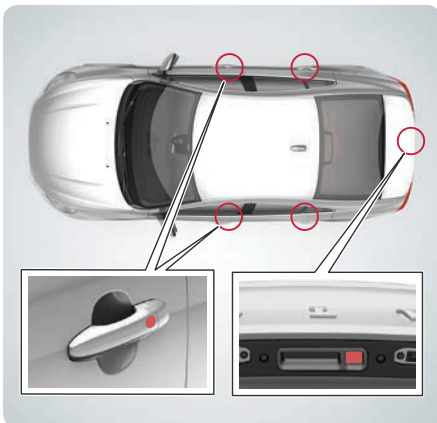
Co označují kontrolky* dálkového ovladače s klíčem?



- 1 Stále svítící zelené světlo: Vozidlo je zamknuté.
- 2 Stále svítící žluté světlo: Vozidlo je odemknuté.
- 3 Stále svítící červené světlo: Je spuštěn alarm.
- 4 Střídavě blikající červené světlo u obou kontrolky: Alarm byl spuštěn před méně než 5 minutami.



Jak funguje bezklíčový systém Keyless*?



Klíč může po celou dobu zůstat třeba ve vaší kapse.

Zamyká a zapojuje alarm

- Dotkněte se zadní části jedné z vnějších klik, nebo lehce stiskněte menší ze dvou pogumovaných tlačítek na víko zavazadlového prostoru.

Odemknutí a vypnutí alarmu vozidla

- Uchopte kliku dveří a obvyklým způsobem otevřete dveře, nebo lehce stiskněte větší ze dvou pogumovaných tlačítek na víko zavazadlového prostoru.



Jak nastartuji motor?

01



- 1 Zatlačte dálkový ovladač s klíčem do spínače zapalování.
- 2 Sešlápněte spojkový nebo brzdový pedál.
- 3 Krátce stiskněte a uvolněte tlačítko **START/STOP ENGINE** - motor nastartuje.



Jak mohu vypnout motor?

01



- 1 Krátce stiskněte tlačítko **START/STOP ENGINE** - motor se vypne.
- 2 Vytáhněte dálkový ovladač s klíčem ze spínače zapalování.

Jak se používá parkovací brzda?

01



Zapnutí

- 1 Sešlápněte brzdový pedál.
- 2 Stiskněte ovladač **PUSH LOCK/PULL RELEASE** - výstražná kontrolka na sdružené přístrojové desce začne blikat. Jakmile kontrolka svítí nepřerušovaně, parkovací brzda je aktivována.
- 3 Uvolněte brzdový pedál.

Vypnutí

- 1 Sešlápněte brzdový pedál.
- 2 Potáhněte ovladač **PUSH LOCK/PULL RELEASE**.

Jak mám spustit stěrače čelního skla a dešťový senzor*?

01



Pokud chcete spustit stěrače čelního skla, posuňte páčku dolů. Pokud chcete čelní sklo setřít jednou, posuňte páčku nahoru.

- 1 Zapnutí a vypnutí dešťového senzoru.
- 2 Nastavení citlivosti dešťového senzoru nebo intervalu cyklovače stěračů.

Jak mám používat Park Assist Pilot PAP*?

02



Systém PAP zkontroluje prostor, který je k dispozici, a řídí vozidlo do tohoto prostoru. Vaším úkolem je řídit, ovládat rychlost a brzdit/zastavit.

- 1 Stisknutím tlačítka aktivujte funkci PAP. Nejezděte rychlostí vyšší než 30 km/h.
- 2 Postupujte podle pokynů, které se zobrazují na sdružené přístrojové desce.
- 3 Buďte připraveni zastavit, jakmile to graf a text požaduje.



Jak funguje systém Lane Keeping Aid LKA*?

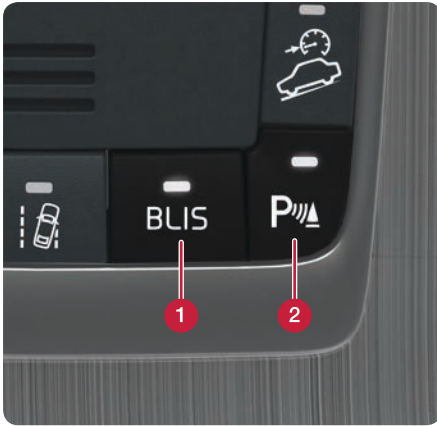
02



Pokud chcete přejet přes boční čáru, systém LKA vyvine jistý moment na volant a bude aktivně řídit zpět do pruhu. Pokud vozidlo přejede boční čáru, systém LKA vás upozorní pulzujícími vibracemi ve volantu.

- Systém LKA aktivujte jedním stisknutím tlačítka.





Systém Blind Spot Information System informuje o rychle se přibližujících vozidlech a o vozidlech v mrtvém úhlu. **Cross Traffic Alert** upozorňuje na křížující vozidla během couvání.

Funkce BLIS a CTA jsou při nastartování motoru aktivovány.

- 1 BLIS zap/vyp.
- 2 CTA zap/vyp - ovládá se stejným tlačítkem, které se používá u parkovacích senzorů*.



Parkovací senzory - viz uživatelská příručka.



Manuální převodovka

Vypněte motor: Vyřadíte spojku, zařadíte převodovku do neutrálu a uvolněte spojkový pedál.

Nastartujte motor: Sešlápněte spojkový pedál.

Automatická převodovka

Vypněte motor: Zastavte vozidlo pomocí brzdového pedálu a udržujte brzdový tlak.

Nastartujte motor: Uvolněte tlak nohy na brzdový pedál.

Svítilná kontrolka v tlačítku označuje, že je funkce aktivní.



Vozidlo je vybaveno systémem varování před kolizí s automatickou aktivací brzd a detekcí chodců. Tento systém dokáže v případě vozidel, cyklistů a chodců varovat, přibrzdit resp. zastavit.

Tato funkce představuje pouze pomůcku a nefunguje ve všech situacích - například nevidí částečně zakryté chodce a chodce, kteří jsou menší než 80 cm.



Je nezbytné tuto funkci důkladně pochopit - viz uživatelská příručka.



- 1 Zvednutí/snížení přední hrany sedáku.
- 2 Zvednutí/snížení sedadla.
- 3 Posuňte sedadlo dopředu/dozadu.
- 4 Nakloňte opěradlo.
- 5 Uložení nastavení elektricky ovládaného sedadla*.
- 6 Tlačítka paměti elektricky ovládaného sedadla*.

Uložení nastavení:

Během tisknutí jednoho z paměťových tlačítek držte stisknuté tlačítko, abyste uložili nastavení.

Nastavení elektricky ovládaného sedadla lze uložit rovněž do dálkového ovladače s klíčem* - viz uživatelská příručka.



- 1 Uvolněte aretaci.
- 2 Volant posuňte dopředu/dozadu a nahoru/dolů.
- 3 Aktivujte pojistku.





Dvoudílné opěradlo lze složit dopředu - oba díly najednou nebo každý díl samostatně.

- 1 Potáhněte za příslušné madlo. Nacházejí se přesně uvnitř otvoru víka.
- 2 Sklopte opěradlo dopředu. Pokud budete sklápět dolů širokou část opěradla, zcela sklopte opěrku hlavy uprostřed.

Spuštění opěrek hlavy - viz uživatelská příručka.



- 1 Otočte na požadovanou teplotu v levé/pravé části prostoru pro cestující. Na obrazovce se zobrazí zvolená teplota.
- 2 Stisknutím tlačítka **AUTO** zapnete automatickou regulaci proudění vzduchu a ostatních funkcí. Na obrazovce se objeví **AUTO KLIMA**.



- 1 Stisknutím aktivujte elektrické vyhřívání čelního skla* - na obrazovce se rozsvítí symbol (1).
- 2 Dalším stisknutím aktivujete rovněž maximální proudění vzduchu na čelní sklo a boční skla - rozsvítí se symboly (1) a (2).
- 3 Dalším stisknutím obě funkce vypnete - nesvítí žádný symbol.

Bez elektrického ohřevu: Stisknutím aktivujete/deaktivujete proudění vzduchu.



Jak funguje automatické ovládání světlometů?

04



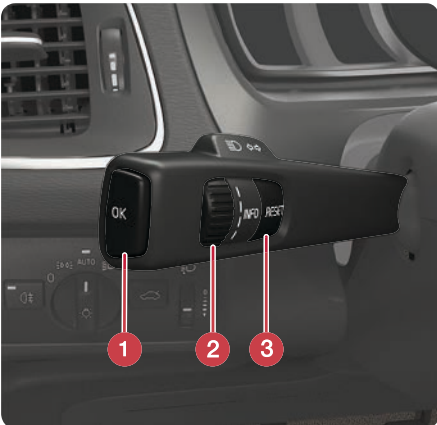
V režimu **AUTO** jsou k dispozici následující možnosti:

- Systém automaticky přepíná mezi denními provozními světly a potkávacími světly.
- Dálkové světlomety lze aktivovat, když svítí potkávací světla.
- Lze použít aktivní světlomety (AHB)*, které ztlumí a aktivují automaticky dálková světla resp. upraví nastavení dálkových světel podle dopravní situace.
- Aktivuje se detekce tunelů*.



Jak se ovládá palubní počítač?

04



- 1 Stisknutím tlačítka **OK** otevřete menu palubního počítače a aktivujete položku. Zpráva zhasne.
- 2 Kolečkem procházíte mezi jednotlivými položkami palubního počítače.
- 3 Stisknutím tlačítka **RESET** vynulujete hodnoty ve zvoleném nastavení palubního počítače a vrátíte se ve struktuře menu zpět.



Jak mohu vynulovat palubní počítač?

04



- 1 Otočením kolečka na páčce vlevo zvolte palubní počítač **T1** nebo **T2**.
- 2 Dlouhým stisknutím tlačítka **RESET** hodnotu resetujete.



Jak funguje dojezd "Vzd. do prázdn. paliv. nádrže"?

04

Na sdružené přístrojové desce se zobrazí odhad možné jízdní vzdálenosti na základě předchozích jízdních podmínek a množství paliva, které zbývá v nádrži.

Pokud se zobrazí "...km", dojezd vozidla není zaručen. Co nejdříve dočerpajte palivo. Na obrázku je znázorněna digitální* sdružená přístrojová deska.



Analogová sdružená přístrojová deska - viz uživatelská příručka.



Jak mohu navigovat v systému infotainment? 04

- 1 Stiskněte **RADIO, MEDIA, MY CAR, NAV*, TEL*** nebo a vyberte tak hlavní zdroj.
- 2 Stiskněte **OK/MENU** nebo kolečko* na volantu -v hlavním menu systému se otevře zvolený zdroj.
- 3 Otočením ovladače **TUNE** nebo kolečka navigujete v menu.
- 4 Stisknutím tlačítka **OK/MENU** nebo kolečka provedete výběr v menu.

Krátkým stisknutím tlačítka **EXIT** se v systému menu vrátíte zpátky, zrušíte funkci nebo vymažete zadané znaky.

Dlouhým stisknutím tlačítka **EXIT** přejdete zpátky na normální zobrazení nebo, pokud se nacházíte v normálním zobrazení, přejdete na zobrazení hlavního zdroje.

Tipy:

Chcete-li přejít do menu zkratk v režimu NAV nebo TEL, stiskněte jednou **NAV** nebo **TEL**. Dalším stisknutím se vrátíte zpátky do režimu normálního zobrazení.





Jak mohu zapnout a vypnout systém infotainment?

04

- 1 Krátkým stisknutím aktivujete systém.
- 2 Dlouhým stisknutím (dokud obrazovka nezhasne) systém deaktivujete.

Vypnutí zvuku (MUTE - ztlumení): Krátce stiskněte - dalším stisknutím aktivujete znovu.

Upozorňujeme, že celý systém Sensus (a to včetně navigace* a funkcí telefonu*) se spouští a vypíná současně.



Jak mohu připojit telefon Bluetooth® a jak se mohu připojit k internetu*?

04

- 1 Stiskněte **TEL*** na středové konzole.
- 2 Nastavte telefon, aby byl viditelný/vyhledatelný přes Bluetooth*.
- 3 Stiskněte **OK/MENU** a postupujte podle pokynů na obrazovce. Telefon je nyní připojen a může být ovládán z vozidla. Nyní lze používat internetové služby vozidla.

V budoucnu se telefon připojí k vozidlu automaticky.



Neúspěšné připojení - viz uživatelská příručka.




Jaké služby dostanu s číslem Volvo ID*?

04

Volvo ID je osobní identifikační číslo zaregistrované k vozidlu. Pomocí tohoto čísla získáte přístup k různým službám, např. k síti My Volvo. Dále budete moci odesílat přímo do vozidla adresu z mapové služby na internetu.

Registrace a správa čísla Volvo ID:

- 1 Stiskněte tlačítko Připojit .
- 2 Zvolte **Apps > Nastavení** a postupujte podle pokynů na obrazovce.

Další informace o čísle Volvo ID - viz uživatelská příručka.





Jak mohu používat aplikace, když je vozidlo připojeno k internetu*? 04

Je-li vozidlo připojeno k internetu, lze používat aplikace pro hudební služby, internetové rádio, navigační služby a jednoduché internetové prohlížeče.

- 1 Stiskněte tlačítko Připojit .
- 2 Zvolte **Apps** a stiskněte **OK/MENU** - zobrazí se dostupné aplikace.
- 3 Zvolte aplikaci a potvrďte stisknutím tlačítka **OK/MENU**.

Některé aplikace vyžadují přihlášení přes samostatný účet od poskytovatele aplikace/služby. Použijte stávající účet nebo se znovu zaregistrujte. Postupujte podle pokynů na obrazovce.



Jak mohu telefonovat? 04

- 1 Stiskněte **TEL*** na středové konzole.
- 2 Zadejte požadované číslo nebo otočte kolečko na volantu dolů (otevře se telefonní seznam) nebo nahoru (otevře se seznam hovorů).
- 3 Stisknutím tlačítka číslo vytočíte.

Hovor se přeruší stisknutím tlačítka **EXIT**.

Další možnosti, jak volat telefonem - viz uživatelská příručka.



Jak mohu převzít hovor*? 04

- Stisknutím kolečka převezmete příchozí hovory.

Hovor se odmítne/přeruší stisknutím tlačítka **EXIT**.

Další možnosti, jak reagovat na telefon, - viz uživatelská příručka.



Jak mohu připojit externí audio zařízení?

04



- 1 Připojte externí zařízení přes vstup AUX nebo port USB* na středové konzole.
- 2 Stiskněte tlačítko **MEDIA**.
- 3 Otočte **TUNE** na požadovaný zdroj audio.
- 4 Stiskněte **OK/MENU**.

Další připojení externího zařízení - viz uživatelská příručka.



Jak mohu nastavit cíl GPS*?

04



- 1 Stisknutím tlačítka **NAV** spustíte navigační systém - zobrazí se mapa.
- 2 Ještě jednou stiskněte **NAV** a zvolte **Zadejte adresu** pomocí **OK/MENU**.
- 3 Pomocí kolečka nebo numerické klávesnice na středové konzole zadejte kritérium resp. kritéria hledání.
- 4 Potom zvolte **Nastavit jediný cíl** nebo **Přidat jako waypoint** a stiskněte **OK/MENU**.

Další informace a odchylky od trhu pro navigaci - viz samostatný doplněk*.

Jak mohu nastavit hodiny?

04



- 1 Navigujte na **Nastavení > Možnosti systému > Nastavení času** v systému **MY CAR**.
- 2 Otočte **TUNE** na **Automatický čas** a stisknutím tlačítka **OK/MENU** aktivujte automatické nastavení času.

Abyste nastavili čas správně, musíte správně zvolit polohu.

Jak mám čerpat palivo?

05



- Pomocí tlačítka na panelu osvětlení otevřete dvířka hrdla palivové nádrže - po uvolnění tlačítka se dvířka otevřou.

Šipka na symbolu sružené přístrojové desky ukazuje, na které straně se dvířka hrdla palivové nádrže nacházejí.

Jak mám myt svůj vůz?

05



Ruční mytí je šetrnější k laku vozidla než mytí v automatické myčce. Nový lak je také náchylnější k poškození. Z tohoto důvodu je pro první měsíce u nového vozu doporučeno ruční mytí.

Používejte čistou vodu a mycí houbu. Nezapomínejte, že nečistoty a kamínky mohou poškrábat lak.

Jak mám čistit kožené čalounění*?

05



Aby si kůže zachovala svůj vzhled, musí být pravidelně udržována. Z tohoto důvodu doporučujeme kožené čalounění čistit pomocí sady Volvo Leather Care 1krát až 4krát ročně. Sadu Volvo Leather Care můžete koupit u svého prodejce Volvo.



Zde jsou znázorněny některé z úložných schránek ve vozidle.



Informace o rozmístění dalších úložných schránek najdete v uživatelské příručce.



Aby 12V zásuvky v prostoru pro cestující fungovaly, musí být dálkový ovladač s klíčem v poloze I. 12V zásuvka* v zavazadlovém prostoru je vždy aktivní.



Jak funguje bezklíčový systém Keyless*?



Pokud máte na rukou rukavice, může se stát, že funkce Keyless nebude u klik na dveřích fungovat. Elektromagnetická pole a vlnění mohou rušit funkci Keyless. Neumísťujte dálkový ovladač s klíčem do blízkosti mobilního telefonu nebo kovového předmětu.

Jak nastartuji motor?



Po studeném startu jsou volnoběžné otáčky zvýšeny bez ohledu na venkovní teplotu. Jedná se o součást systému efektivního řízení emisí Volvo. Během studeného startu mohou některé vznětové motory kvůli žhavení startovat se zpožděním.

Jak mám používat Park Assist Pilot PAP*?



Systém PAP nefunguje v každé situaci. Jedná se pouze o doplněk a pomůcku. Za bezpečnou jízdu s vozidlem a přehled o okolí a ostatních účastnících silničního provozu, kteří se přibližují nebo projíždějí při parkování, nese odpovědnost vždy řidič.

Jak mám používat Lane Keeping Aid LKA*?



Systém LKA představuje pomůcku. Může se stát, že při jistém počasí, situaci na vozovce, jízdnicích a dopravních podmínkách tento systém nefunguje. Za bezpečnou jízdu s vozidlem a dodržování platných zákonů a dopravních předpisů nese odpovědnost vždy řidič.

Jak funguje systém BLIS* a CTA*?



Systémy BLIS a CTA doplňují, nikoliv nahrazují, bezpečný styl jízdy a použití zpětných zrcátek. Pomocí systémů BLIS a CTA nemůže nikdy nahradit nepozornost a odpovědnost řidiče. Odpovědnost za bezpečné couvání a přeježdění do vedlejších pruhů vždy nese řidič. Systém BLIS nefunguje v ostrých zatáčkách. Systém BLIS nefunguje, když vozidlo couvá.

Jak funguje ochrana chodců*?



Tato funkce nedokáže detekovat všechny chodce ve všech situacích. Například nevidí částečně zakryté chodce, lidi v oděvech, jež skrývají tvar těla, a chodce s výškou pod 80 cm. Tato funkce nedokáže detekovat všechny cyklisty ve všech situacích. Například nevidí částečně zakryté cyklisty, cyklisty v oděvech, jež skrývají tvar těla, a cyklisty, kteří se přibližují z boku. Za správný způsob jízdy a bezpečnou vzdálenost odpovídající rychlosti jízdy vždy odpovídá řidič.

Jak mohu nastavit sedadlo?



Sedadlo řidiče si upravte **před** tím, než se s vozidlem rozjedete - nikoliv během jízdy. Zkontrolujte, zda je vozidlo zajištěno. V případě prudkého brzdění či nehody tím zabráníte poranění osob.

Jak mohu nastavit volant?



Volant seřizujte (po nastavení sedadla) vždy **před** jízdou - nikoliv během jízdy.

Jak mohu sklopit zadní sedadlo?



Opěradla musíte po zvednutí zajistit. V případě prudkého brzdění či nehody tím zabráníte poranění osob. Pokud se sklápí dolů opěradlo zadního sedadla, nesmí být na tomto opěradle žádné předměty. Bezpečnostní pásy nesmí být připoutány. Jinak hrozí nebezpečí poškození čalounění zadního sedadla. Pokud se opěradla sklopí dolů, opěrky hlavy se musí mírně posunout dopředu, aby se nezachytily o sedák.

Jak funguje dojezd "Vzd. do práz. paliv. nádrže"?



Při změně stylu jízdy se může stát, že některé indikace nebudou správné.

Jak mohu připojit telefon Bluetooth® a jak se mohu připojit k internetu*?



Při použití internetu dochází k přenosu dat (datový provoz), což zatěžuje vašeho síťového operátora. Zeptejte se svého síťového operátora, kolik stojí datový přenos.

Jak mám čistit kožené čalounění*?



Některá barevná oblečení (např. oděvy z džínoviny a úsně) mohou způsobit změnu zabarvení čalounění. Nikdy nepoužívejte silná rozpouštědla - mohli byste čalounění poškodit.

Kde se nacházejí zásuvky AUX/USB* a 12 V?



Z každé zásuvky se smí odebírat maximálně 10 A (120 W).