



V60





WEB EDITION

QUICK GUIDE

ΚΑΛΩΣ ΗΛΘΑΤΕ ΣΤΟ ΝΕΟ ΣΑΣ VOLVO!

Αυτός ο φάκελος περιέχει τις πιο κοινές λειτουργίες που διαθέτει το αυτοκίνητό σας. Το εγχειρίδιο κατόχου και τα υπόλοιπα εγχειρίδια περιέχουν σημαντικές πληροφορίες με όλες τις προειδοποιήσεις και τις οδηγίες ασφαλείας.

Η σημασία των παρακάτω συμβόλων είναι η εξής:

-  Διαφορετικά μέρη επισημαίνονται στις εικόνες επισκόπησης.
-  Οδηγίες βήμα προς βήμα.
-  Είναι πολύ σημαντικό να διαβάσετε το εγχειρίδιο κατόχου.
-  Σημαντικές πληροφορίες, προειδοποιήσεις και οδηγίες ασφαλείας που πρέπει να διαβάσετε παρατίθενται στην τελευταία σελίδα.

Τα εξαρτήματα προαιρετικού εξοπλισμού συνοδεύονται από έναν αστερίσκο *.

Επίσης, μάθετε περισσότερα για το αυτοκίνητό σας στη διεύθυνση www.volvocars.com.

01 Εκκίνηση και οδήγηση

Τηλεχειριστήριο-κλειδί
Σύστημα κλειδιού Keyless*
Εκκίνηση και σβήσιμο του κινητήρα
Χειροφρενο
Υαλοκαθαριστήρες

02 Υποστήριξη του οδηγού στο αυτοκίνητό σας

Park Assist Pilot*
Lane Keeping Aid*
BLIS* και CTA*
Λειτουργία Start/Stop*
Προστασία πεζών*

03 Το προσωπικό σας περιβάλλον οδήγησης

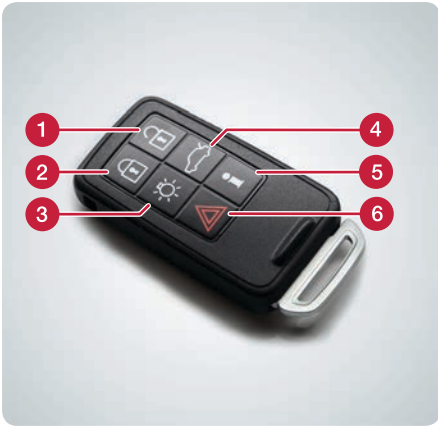
Ρύθμιση του καθίσματος
Ρύθμιση του τιμονιού

04 Λειτουργίες στο αυτοκίνητό σας

Χειριστήρια συστήματος κλιματισμού
Διακόπτης προβολέων
Πίνακας οργάνων
Σύστημα Infotainment
Τηλέφωνο*
Διαδίκτυο*
Εξωτερική συσκευή ήχου
Κουμπιά στην κεντρική κονσόλα
Ρυθμίσεις στο σύστημα του μενού

05 Συμβουλές

Ανεφοδιασμός καυσίμου
Φροντίδα του αυτοκινήτου
Αποθηκευτικοί χώροι
AUX/USB* και ρευματοδότες 12 V



- 1 Ξεκλειδώνει τις πόρτες και την πόρτα του χώρου αποσκευών και αφοπλίζει το συναγερμό*. Μπορεί να ρυθμιστεί στο **MY CAR**.
- 2 Κλειδώνει τις πόρτες και την πόρτα του χώρου αποσκευών και οπλίζει το συναγερμό.
- 3 Φωτισμός προσέγγισης.
- 4 Ξεκλειδώνει μόνο την πόρτα του χώρου αποσκευών.
- 5 Πληροφορίες* για το αυτοκίνητο.
- 6 Λειτουργία πανικού.

Στο τηλεχειριστήριο-κλειδί μπορούν να αποθηκευτούν ρυθμίσεις π.χ. για τους εξωτερικούς καθρέπτες και το ηλεκτροκίνητο κάθισμα του οδηγού* – βλ. εγχειρίδιο κατόχου.



Τι δείχνουν οι ενδεικτικές λυχνίες* στο τηλεχειριστήριο-κλειδί;



- 1 Πράσινη σταθερή φωτεινή ένδειξη: Το αυτοκίνητο είναι κλειδωμένο.
- 2 Κίτρινη σταθερή φωτεινή ένδειξη: Το αυτοκίνητο είναι ξεκλειδωτό.
- 3 Κόκκινη σταθερή φωτεινή ένδειξη: Ο συναγερμός έχει ενεργοποιηθεί.
- 4 Κόκκινη φωτεινή ένδειξη που αναβοσβήνει εναλλάξ και στις δύο ενδεικτικές λυχνίες: Ο συναγερμός ενεργοποιήθηκε εντός των τελευταίων 5 λεπτών.



Πώς λειτουργεί το σύστημα κλειδιού Keyless*; 01

Μπορείτε να αφήσετε το κλειδί, για παράδειγμα, στην τσέπη σας.

Κλειδωμα και όπλιση του συναγερμού

- Αγγίξτε το πίσω τμήμα της εξωτερικής λαβής μιας πόρτας ή πιέστε ελαφρά το μικρότερο από τα δύο κουμπιά με τη λαστιχένια επένδυση στην πόρτα του χώρου αποσκευών.

Ξεκλείδωμα και αφόπλιση του συναγερμού

- Πιάστε τη λαβή μιας πόρτας και ανοίξτε την πόρτα ως συνήθως ή πιέστε ελαφρά το μεγαλύτερο από τα δύο κουμπιά με τη λαστιχένια επένδυση στην πόρτα του χώρου αποσκευών.





Πώς θέτω σε λειτουργία τον κινητήρα;

01

- 1 Πιέστε το τηλεχειριστήριο-κλειδί μέσα στο διακόπτη ανάφλεξης.
- 2 Πατήστε το πεντάλ του συμπλέκτη ή το πεντάλ φρένου.
- 3 Πατήστε στιγμιαία το κουμπί **START/STOP ENGINE** και αφήστε το – ο κινητήρας τίθεται σε λειτουργία.



Πώς σβήνω τον κινητήρα;

01

- 1 Πατήστε στιγμιαία το κουμπί **START/STOP ENGINE** – ο κινητήρας σβήνει.
- 2 Βγάλτε το τηλεχειριστήριο-κλειδί από το διακόπτη ανάφλεξης.



Πώς χρησιμοποιώ το χειρόφρενο;

01

Για ενεργοποίηση

- 1 Πατήστε το πεντάλ φρένων.
- 2 Πατήστε το διακόπτη **PUSH LOCK/PULL RELEASE** - η προειδοποιητική λυχνία στον πίνακα οργάνων αρχίζει να αναβοσβήνει. Όταν παραμείνει σταθερά αναμμένη, σημαίνει ότι το χειρόφρενο είναι ενεργοποιημένο.
- 3 Αφήστε το πεντάλ φρένων.

Για απενεργοποίηση

- 1 Πατήστε το πεντάλ φρένων.
- 2 Τραβήξτε το διακόπτη **PUSH LOCK/PULL RELEASE**.

Πώς θέτω σε λειτουργία τους υαλοκαθαριστήρες του παρμπρίζ και τον αισθητήρα βροχής*; 01



Μετακινήστε το μοχλό προς τα κάτω για να θέσετε σε λειτουργία τους υαλοκαθαριστήρες του παρμπρίζ και προς τα πάνω για να εκτελέσουν μία διαδρομή στο παρμπρίζ.

- 1 Ενεργοποίηση/απενεργοποίηση αισθητήρα βροχής.
- 2 Ρυθμίζει την ευαισθησία του αισθητήρα ή το χρονικό διάστημα της διακοπτόμενης λειτουργίας.
- 3 Υαλοκαθαριστήρας, πίσω παρμπρίζ – διακοπτόμενη/κανονική λειτουργία.

Πώς χρησιμοποιώ το Park Assist Pilot PAP*; 02



Το PAP ελέγχει εάν υπάρχει διαθέσιμος χώρος και στη συνέχεια κατευθύνει το αυτοκίνητο σε αυτό το χώρο. Αυτό που πρέπει να κάνετε είναι να επιλέξετε σχέση και να πατάτε τα πεντάλ γκαζιού και φρένων.

- 1 Για να ενεργοποιήσετε το σύστημα PAP, πατήστε μία φορά το κουμπί. Μην οδηγείτε με ταχύτητα πάνω από 30 km/h.
- 2 Ακολουθήστε τις οδηγίες που εμφανίζονται στον πίνακα οργάνων.
- 3 Να είστε έτοιμοι να σταματήσετε το αυτοκίνητο όταν εμφανιστεί σχετική υπόδειξη με γραφικά και κείμενο στην οθόνη.



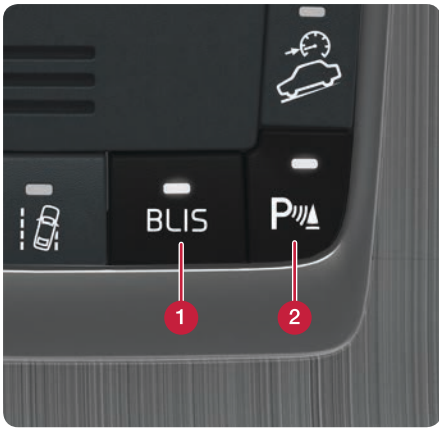
Πώς λειτουργεί το σύστημα Lane Keeping Aid LKA*; 02



Εάν ο αυτοκίνητο τείνει να διασχίσει μια πλευρική διαγράμμιση, το LKA κατευθύνει ενεργά το αυτοκίνητο πίσω στη λωρίδα του ασκόντας μια ελαφρά ροπή στρέψης στο τιμόνι. Εάν το αυτοκίνητο διασχίσει την πλευρική διαγράμμιση, τότε το LKA σας προειδοποιεί μέσω παλλόμενων κραδασμών στο τιμόνι.

- Για να ενεργοποιήσετε το LKA, πατήστε μία φορά το κουμπί.





Blind Spot Information System (Το σύστημα επιτήρησης τυφλών σημείων) σας ειδοποιεί για οχήματα στα τυφλά σημεία και οχήματα που πλησιάζουν με μεγάλη ταχύτητα.

Η λειτουργία **Cross Traffic Alert** σας προειδοποιεί για διασταυρούμενη κυκλοφορία κατά την όπισθεν.

Οι λειτουργίες BLIS και CTA ενεργοποιούνται με την εκκίνηση του κινητήρα.

- 1 Ενεργοποίηση/Απενεργοποίηση BLIS.
- 2 Ενεργοποίηση/Απενεργοποίηση CTA – λειτουργεί με το ίδιο κουμπί που χρησιμοποιείται για τους αισθητήρες στάθμευσης*.



Αισθητήρες στάθμευσης - βλ. εγχειρίδιο κατόχου.



Μηχανικό κιβώτιο ταχυτήτων

Σβήστε τον κινητήρα: Πατήστε συμπλέκτη, μετακινήστε το μοχλό ταχυτήτων στη νεκρά και αφήστε το πεντάλ του συμπλέκτη.

Θέστε τον κινητήρα σε λειτουργία: Πατήστε το πεντάλ του συμπλέκτη.

Αυτόματο κιβώτιο ταχυτήτων

Σβήστε τον κινητήρα: Σταματήστε το αυτοκίνητο πατώντας το ποδόφρενο και κρατήστε το πατημένο.

Θέστε τον κινητήρα σε λειτουργία: Αφήστε το ποδόφρενο.

Η αναμμένη λυχνία στο κουμπί δείχνει ότι η λειτουργία είναι ενεργή.



Το αυτοκίνητο διαθέτει λειτουργία Προειδοποίησης σύγκρουσης με Αυτόματη πέδηση & Ανίχνευση δικυκλιστών και πεζών, που μπορεί να προειδοποιήσει, να φρενάρει ή/και να σταματήσει το αυτοκίνητο εάν εντοπίσει οχήματα, δικυκλιστές και πεζούς.

Η λειτουργία είναι απλώς επιβοηθητική και δεν επενεργεί σε όλες τις περιπτώσεις – για παράδειγμα, δεν μπορεί να "δει" δικυκλιστές από το πλάι, πεζούς με ύψος κάτω από 80 cm ή άτομα που δεν διακρίνονται καλά.



Είναι σημαντικό να κατανοήσετε πολύ καλά αυτή τη λειτουργία – βλ. εγχειρίδιο κατόχου.





- 1 Ανέβασμα/Κατέβασμα του μπροστινού άκρου της έδρας του καθίσματος.
- 2 Ανύψωση/κατέβασμα καθίσματος.
- 3 Μετακινήστε το κάθισμα προς τα εμπρός/πίσω.
- 4 Κατεβάστε την πλάτη του καθίσματος.
- 5 Αποθηκεύστε τις ρυθμίσεις για το ηλεκτρικό κάθισμα*.
- 6 Κουμπιά μνήμης για το ηλεκτρικό κάθισμα*.

Αποθήκευση ρύθμισης:

Κρατήστε το κουμπί πατημένο για να αποθηκεύσετε τις ρυθμίσεις ενώ πατάτε ένα από τα κουμπιά μνήμης.

Στο τηλεχειριστήριο-κλειδί* μπορούν επίσης να αποθηκευτούν ρυθμίσεις για το ηλεκτροκίνητο κάθισμα - βλ. εγχειρίδιο κατόχου.



- 1 Απασφαλίστε το μοχλό.
- 2 Ρυθμίστε το τιμόνι προς τα εμπρός/πίσω και πάνω/κάτω.
- 3 Ενεργοποιήστε την ασφάλεια.





- 1 Περιστρέψτε το για να ρυθμίσετε ξεχωριστά τη θερμοκρασία στην αριστερή/δεξιά πλευρά του χώρου επιβατών. Στην οθόνη εμφανίζεται η επιλεγμένη θερμοκρασία.
- 2 Πατήστε **AUTO** για την αυτόματη ρύθμιση της κατανομής αέρα και των υπόλοιπων λειτουργιών. Στην οθόνη εμφανίζεται η ένδειξη **AUTO CLIMATE**.



- 1 Πατήστε το για να ενεργοποιηθεί το ηλεκτρικό σύστημα θέρμανσης του παρμπρίζ* - ανάβει η λυχνία (1) στην οθόνη.
- 2 Με ένα δεύτερο πάτημα, ενεργοποιείται επίσης η μέγιστη ροή αέρα προς το παρμπρίζ και τα παράθυρα - ανάβουν οι λυχνίες (1) και (2).
- 3 Με το επόμενο πάτημα, απενεργοποιούνται και οι δύο λειτουργίες - δεν ανάβει καμία λυχνία.

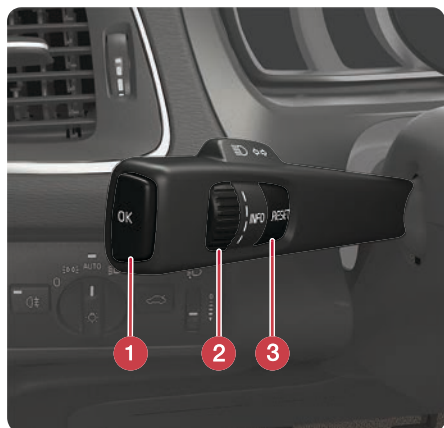
Χωρίς ηλεκτρικό σύστημα θέρμανσης: Πατήστε το για ενεργοποίηση/απενεργοποίηση της ροής αέρα.



Η λειτουργία **AUTO** παρέχει τις παρακάτω επιλογές:

- Τα φώτα μεταβαίνουν αυτόματα μεταξύ των φώτων πορείας ημέρας και της μεσαίας σκάλας.
- Μπορείτε να ανάψετε τη μεγάλη σκάλα όταν η μεσαία σκάλα είναι αναμμένη.
- Η ενεργή μεγάλη σκάλα (AHB)* - που μειώνει την ένταση και ενεργοποιεί τη μεγάλη σκάλα αυτόματα ή προσαρμόζει τη δέσμη της μεγάλης σκάλας στις κυκλοφοριακές συνθήκες - μπορεί να χρησιμοποιηθεί.
- Η λειτουργία ανίχνευσης σήραγγας* είναι ενεργοποιημένη.





- 1 Το **OK** εμφανίζει το μενού του υπολογιστή ταξιδιού, ενεργοποιεί τη μαρκαρισμένη επιλογή και σβήνει τα μηνύματα.
- 2 Περιστροφικός ρυθμιστής για κύλιση στις επιλογές του υπολογιστή ταξιδιού.
- 3 **RESET**, μηδενίζει τα δεδομένα στο επιλεγμένο βήμα του υπολογιστή ταξιδιού και σας μετακινεί προς τα πίσω στη δομή του μενού.



- 1 Γυρίστε τον περιστροφικό ρυθμιστή στον αριστερό μοχλοδιακόπτη για να εμφανιστεί ο χιλιόμετρητής T1 ή T2.
- 2 Πατήστε παρατεταμένα το κουμπί **RESET** για να μηδενιστεί ο χιλιόμετρητής που εμφανίζεται.



Ο πίνακας οργάνων δείχνει κατά προσέγγιση την πιθανή απόσταση που μπορεί να διανύσει το αυτοκίνητο με βάση τις προηγούμενες οδηγικές συνθήκες και την ποσότητα καυσίμου που απομένει στο ρεζερβουάρ. Η αυτονομία του ρεζερβουάρ δεν είναι εγγυημένη όταν εμφανιστεί η ένδειξη "---- km". Συμπληρώστε καύσιμο το συντομότερο δυνατόν. Η εικόνα δείχνει τον ψηφιακό* πίνακα οργάνων.

Αναλογικός πίνακας οργάνων – βλ. εγχειρίδιο κατόχου.






- 1 Με ένα στιγμιαίο πάτημα, το σύστημα ενεργοποιείται.
- 2 Με ένα παρατεταμένο πάτημα (μέχρι να σβήσει η οθόνη), το σύστημα απενεργοποιείται.

Για σίγαση του συστήματος (MUTE): Πατήστε το στιγμιαία - εάν το πατήσετε ξανά, ο ήχος ενεργοποιείται ξανά.

Λάβετε υπόψη σας ότι ολόκληρο το σύστημα Sensus (συμπ. του συστήματος πλοήγησης* και των λειτουργιών του τηλεφώνου*) ενεργοποιείται/απενεργοποιείται ταυτόχρονα.



- 1 Πατήστε **RADIO**, **MEDIA**, **MY CAR**, **NAV***, **TEL*** ή  για να επιλέξετε την κύρια πηγή.
- 2 Πατήστε **OK/MENU** ή τον περιστροφικό ρυθμιστή* στο τιμόνι για να αποκτήσετε πρόσβαση στο βασικό μενού της επιλεγμένης πηγής.
- 3 Περιστρέψτε το **TUNE** ή τον περιστροφικό ρυθμιστή για να περιηγηθείτε στα μενού.
- 4 Πατήστε το **OK/MENU** ή τον περιστροφικό ρυθμιστή για να κάνετε μια επιλογή στα μενού.

Πατήστε στιγμιαία το **EXIT** για να μετακινηθείτε προς τα πίσω στο σύστημα του μενού, να ακυρώσετε μια λειτουργία ή να διαγράψετε χαρακτήρες που έχετε εισάγει.

Με ένα παρατεταμένο πάτημα στο **EXIT**, επιστρέψτε στην κανονική προβολή ή, εάν βρίσκεστε στην κανονική προβολή, στην προβολή της κύριας πηγής.

Συμβουλές:

Για να μεταβείτε στο μενού συντομεύσεων στη λειτουργία NAV ή TEL, πατήστε μία φορά το **NAV** ή **TEL**. Πατήστε ξανά για να επιστρέψετε στην κανονική προβολή.



Πώς συνδέω ένα τηλέφωνο Bluetooth® και πώς συνδέομαι στο διαδίκτυο*;

04



- 1 Πατήστε το **TEL*** στην κεντρική κονσόλα.
- 2 Βεβαιωθείτε ότι το κινητό τηλέφωνο είναι αναζητήσιμο/ορατό μέσω Bluetooth®.
- 3 Πατήστε το **OK/MENU** και ακολουθήστε τις οδηγίες στη θόνη. Το τηλέφωνο είναι πλέον συνδεδεμένο και μπορείτε να το χειριστείτε από το αυτοκίνητο. Μπορείτε πλέον να χρησιμοποιήσετε τις υπηρεσίες διαδικτύου του αυτοκινήτου.

Στο εξής, το τηλέφωνο θα συνδέεται στο αυτοκίνητο αυτόματα.



Εάν η σύνδεση αποτύχει – βλ. εγχειρίδιο κατόχου.


Τι υπηρεσίες απολαμβάνω με το Volvo ID*;

04



Το Volvo ID είναι ο προσωπικός σας κωδικός που έχει καταχωρηθεί στο αυτοκίνητο με τον οποίο μπορείτε να αποκτήσετε πρόσβαση σε διάφορες υπηρεσίες όπως 'My Volvo web' και η δυνατότητα να αποσταλεί μια διεύθυνση από την υπηρεσία χαρτών στο διαδίκτυο απευθείας στο όχημα.

Η καταχώριση ή η διαχείριση του Volvo ID σας γίνεται ως εξής:

- 1 Πατήστε το κουμπί σύνδεσης .
- 2 Επιλέξτε **Apps > Settings** (ρυθμίσεις) και ακολουθήστε τις οδηγίες στην θόνη.

Για περισσότερες πληροφορίες σχετικά με το Volvo ID - ανατρέξτε στο εγχειρίδιο κατόχου.




Πώς χρησιμοποιώ τις εφαρμογές (apps) όταν το αυτοκίνητο είναι συνδεδεμένο στο διαδίκτυο*;

04



Όταν το αυτοκίνητο είναι συνδεδεμένο στο διαδίκτυο, μπορείτε να χρησιμοποιήσετε εφαρμογές για υπηρεσίες μουσικής, διαδικτυακό ραδιόφωνο, υπηρεσίες πλοήγησης και απλές εφαρμογές περιήγησης στο διαδίκτυο.

- 1 Πατήστε το κουμπί σύνδεσης .
- 2 Επιλέξτε **Apps** και πατήστε **OK/MENU** για να εμφανιστούν οι διαθέσιμες εφαρμογές.
- 3 Επιλέξτε την εφαρμογή και επιβεβαιώστε με το **OK/MENU**.

Ορισμένες εφαρμογές προϋποθέτουν σύνδεση από ξεχωριστό λογαριασμό από τον πάροχο της εφαρμογής/ υπηρεσίας. Χρησιμοποιήστε τον υπάρχοντα λογαριασμό ή γράψτε Ξανά. Ακολουθήστε τις οδηγίες στην θόνη.



Πώς πραγματοποιώ μια κλήση;

04

- 1 Πατήστε το **TEL*** στην κεντρική κονσόλα.
- 2 Εισάγετε τον απαιτούμενο αριθμό ή γυρίστε τον περιστροφικό ρυθμιστή στο τιμόνι προς τα κάτω για να αποκτήσετε πρόσβαση στον τηλεφωνικό κατάλογο, και προς τα πάνω για το μητρώο κλήσεων.
- 3 Πατήστε τον περιστροφικό ρυθμιστή για να κάνετε την κλήση.

Η κλήση διακόπτεται εάν πατήσετε το **EXIT**.

Για περισσότερους τρόπους πραγματοποίησης κλήσης με το τηλέφωνο – βλ. εγχειρίδιο κατόχου.



Πώς απαντώ στο τηλέφωνο*;

04

- Πατήστε τον περιστροφικό ρυθμιστή για να απαντήσετε σε εισερχόμενες κλήσεις.

Η κλήση απορρίπτεται/διακόπτεται εάν πατήσετε το **EXIT**.

Για περισσότερους τρόπους να απαντήσετε στο τηλέφωνο – βλ. εγχειρίδιο κατόχου.



Πώς συνδέω μια εξωτερική συσκευή ήχου;

04

- 1 Συνδέστε μια εξωτερική συσκευή μέσω της υποδοχής AUX In ή της θύρας USB* στην κεντρική κονσόλα.
- 2 Πατήστε **MEDIA**.
- 3 Περιστρέψτε το **TUNE** μέχρι την πηγή ήχου που θέλετε.
- 4 Πατήστε **OK/MENU**.

Για άλλες συνδέσεις εξωτερικής συσκευής – βλ. εγχειρίδιο κατόχου.





- 1 Πατήστε **NAV** για να τεθεί σε λειτουργία το σύστημα πλοήγησης - εμφανίζεται ένας χάρτης.
- 2 Πατήστε άλλη μια φορά το **NAV** και επιλέξτε **Enter address** (Εισαγωγή διεύθυνσης) με το **OK/MENU**.
- 3 Εισάγετε ένα ή περισσότερα κριτήρια αναζήτησης χρησιμοποιώντας το περιστροφικό κουμπί ή το αριθμητικό πληκτρολόγιο της κεντρικής κονσόλας.
- 4 Στη συνέχεια επιλέξτε **Set single destination** (Ορισμός μονού προορισμού) ή **Add as waypoint** (Προσθήκη ως ενδιάμεσος προορισμός) και πατήστε **OK/MENU**.

Για περισσότερες πληροφορίες και διαφορές στην πλοήγηση ανάλογα με την αγορά - βλ. ξεχωριστό συμπληρωματικό έντυπο*.



Ο χειρισμός πολλών από τις λειτουργίες του αυτοκινήτου πραγματοποιείται από το μενού **MY CAR**, π.χ. ρυθμίσεις για το ρολόι, τους εξωτερικούς καθρέπτες και τις κλειδαριές.

Ανατρέξτε στην προηγούμενη κεφαλίδα "Πώς περιηγούμαι στο σύστημα Infotainment;" για να δείτε ποια κουμπιά μπορείτε να χρησιμοποιήσετε.



- 1 Μεταβείτε στις **Settings** (Ρυθμίσεις) > **System options** (Ρυθμίσεις συστήματος) > **Time settings** (Ρυθμίσεις ώρας) στο **MY CAR**.
- 2 Γυρίστε το **TUNE** στην επιλογή **Auto time** (Αυτόματη ρύθμιση ώρας) και πατήστε **OK/MENU** για να ενεργοποιήσετε την αυτόματη ρύθμιση της ώρας.

Βεβαιωθείτε ότι έχετε επιλέξει την τρέχουσα θέση για να ρυθμιστεί η σωστή ώρα στο αυτοκίνητο.

Πώς ανεφοδιάζω το αυτοκίνητο με καύσιμο; 05



- Πατήστε το κουμπί στον πίνακα φώτων για να ανοίξει το πορτάκι του ρεζερβουάρ - το πορτάκι ανοίγει όταν αφήσετε το κουμπί.

Το βέλος στην ενδεικτική λυχνία στον πίνακα οργάνων δείχνει σε ποια πλευρά του αυτοκινήτου βρίσκεται η τάπα του ρεζερβουάρ.

Πώς πρέπει να πλένω το αυτοκίνητο; 05



Για τις βαμμένες επιφάνειες ενδείκνυται το πλύσιμο με το χέρι αντί του αυτόματου πλυντηρίου αυτοκινήτων. Οι βαμμένες επιφάνειες είναι επίσης περισσότερο ευπαθείς όταν το αυτοκίνητο είναι καινούργιο. Για το λόγο αυτό, συνιστούμε το πλύσιμο του αυτοκινήτου με το χέρι για μερικούς μήνες όταν το αυτοκίνητό σας είναι καινούργιο.

Χρησιμοποιήστε καθαρό νερό και σφουγγάρι. Πρέπει να θυμάστε ότι η βρομιά μπορεί να προκαλέσει γρατσουνιές στη βαμμένη επιφάνεια.

Πώς πρέπει να καθαρίζω τη δερμάτινη ταπετσαρία*; 05



Το δέρμα χρειάζεται τακτική φροντίδα για να διατηρήσει την εμφάνισή του. Για το λόγο αυτό, πρέπει να φροντίζετε τη δερμάτινη ταπετσαρία με το κιτ φροντίδας δερμάτινων επιφανειών της Volvo (Volvo Leather Care) 1-4 φορές το χρόνο. Το κιτ φροντίδας δερμάτινων επιφανειών της Volvo διατίθεται προς πώληση από τους εξουσιοδοτημένους διανομείς Volvo.



Εδώ απεικονίζονται ορισμένοι από τους αποθηκευτικούς χώρους του αυτοκινήτου.

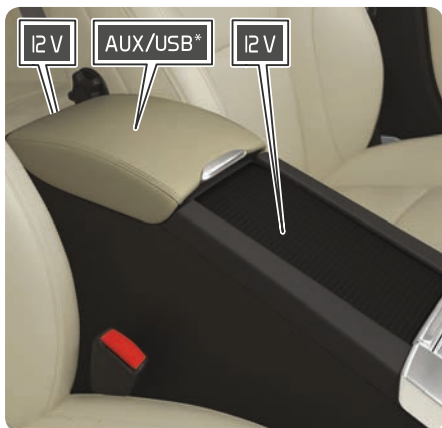


Στο εγχειρίδιο κατόχου απεικονίζεται η θέση περισσότερων αποθηκευτικών χώρων.




Πού βρίσκεται η υποδοχή AUX/θύρα USB* και οι ρευματοδότες 12V;


Το τηλεχειριστήριο-κλειδί πρέπει να βρίσκεται τουλάχιστον στη θέση I για να λειτουργήσουν οι ρευματοδότες 12V στο χώρο επιβατών. Ο ρευματοδότης 12 V* στο χώρο αποσκευών είναι πάντοτε ενεργός.




Πώς λειτουργεί το σύστημα κλειδιού Keyless*;

 Εάν φοράτε γάντια, η λειτουργία Keyless στις λαβές των θυρών μπορεί να παρεμποδιστεί. Τα ηλεκτρομαγνητικά πεδία ή τα συστήματα ελέγχου μπορούν να προκαλέσουν παρεμβολές στη λειτουργία Keyless. Μην τοποθετείτε/φυλάσσετε το τηλεχειριστήριο-κλειδί κοντά σε κινητό τηλέφωνο ή μεταλλικό αντικείμενο.


Πώς θέτω σε λειτουργία τον κινητήρα;

 Μετά από κρύα εκκίνηση, οι στροφές ρελαντί είναι υψηλές ανεξάρτητα από την εξωτερική θερμοκρασία. Αποτελούν μέρος του αποτελεσματικού συστήματος ελέγχου εκπομπών της Volvo. Κατά την κρύα εκκίνηση, ορισμένοι πετρελαιοκινητήρες αργούν να τεθούν σε λειτουργία λόγω της προθέρμανσης.


Πώς χρησιμοποιώ το Park Assist Pilot PAP*;

 Το PAP δεν λειτουργεί σε όλες τις περιπτώσεις, έχει σχεδιαστεί απλώς ως συμπληρωματικό βοήθημα. Ο οδηγός φέρει πάντοτε την απόλυτη ευθύνη να διασφαλίζει ότι το αυτοκίνητο οδηγείται σωστά και να έχει αντίληψη του γύρω χώρου και των υπόλοιπων χρηστών του δρόμου που πλησιάζουν ή διέρχονται, ενώ σταθμεύει το αυτοκίνητο.


Πώς χρησιμοποιώ το Lane Keeping Aid LKA*;

 Το LKA αποτελεί απλώς ένα 'εργαλείο' για τον οδηγό, δεν λειτουργεί σε όλες τις οδηγικές, κυκλοφοριακές, καιρικές και οδικές συνθήκες. Ο οδηγός φέρει πάντοτε την ευθύνη να οδηγεί το αυτοκίνητο με ασφάλεια και να τηρεί τους ισχύοντες νόμους και κανονισμούς οδικής κυκλοφορίας.

Πώς λειτουργεί το BLIS* και το CTA*;

 Τα BLIS και CTA επικουρούν – δεν υποκαθιστούν – την ασφαλή οδήγηση και τη χρήση των καθρεπτών. Η επιβιομηχανική λειτουργία των BLIS και CTA δεν μπορεί ποτέ να υποκαταστήσει την ευθύνη και την προσοχή του οδηγού. Την ευθύνη για την αλλαγή λωρίδας και την κίνηση με την όπισθεν με ασφάλεια έχει πάντοτε ο οδηγός. Το σύστημα BLIS δεν λειτουργεί σε απότομες στροφές. Επίσης δεν λειτουργεί κατά την όπισθεν.

Πώς λειτουργεί το σύστημα προστασίας πεζών*;

 Η λειτουργία δεν μπορεί να ανιχνεύσει όλους τους πεζούς σε όλες τις περιπτώσεις και δεν μπορεί να "δει", για παράδειγμα, πεζούς που δεν διακρίνονται καλά, άτομα των οποίων η φιγούρα δεν διαγράφεται πλήρως λόγω ρούχων ή πεζού με ύψος κάτω από 80 cm. Η λειτουργία δεν μπορεί να ανιχνεύσει όλους τους δικυκλιστές σε όλες τις περιπτώσεις και δεν μπορεί να "δει", για παράδειγμα, δικυκλιστές που δεν διακρίνονται καλά, δικυκλιστές των οποίων η φιγούρα δεν διαγράφεται πλήρως ή δικυκλιστές που πλησιάζουν από το πλάι. Ο οδηγός είναι πάντοτε υπεύθυνος για την οδήγηση του αυτοκινήτου με το σωστό τρόπο και για την τήρηση απόστασης ασφαλείας η οποία πρέπει να είναι προσαρμοσμένη στη σωστή ταχύτητα.

Πώς ρυθμίζω το κάθισμα;

 Ρυθμίστε το κάθισμα του οδηγού στη σωστή θέση **πριν** ξεκινήσετε, ποτέ ενώ οδηγείτε. Βεβαιωθείτε ότι ο κάθισμα έχει ασφαλίσει για να αποφευχθεί τυχόν τραυματισμός σε περίπτωση απότομου φρεναρίσματος ή ατυχήματος.


Πώς ρυθμίζω το τιμόνι;

 Ρυθμίστε το τιμόνι (αφότου ρυθμίσετε το κάθισμα) **πριν** ξεκινήσετε, ποτέ ενώ οδηγείτε.


Πώς λειτουργεί η ένδειξη αυτονομίας/"km to empty tank";

 Υπάρχει η πιθανότητα να εμφανιστεί λανθασμένη ένδειξη αν αλλάξει το οδηγικό στυλ.

Πώς συνδέω ένα τηλέφωνο Bluetooth® και πώς συνδέομαι στο διαδίκτυο*;

 Η χρήση του διαδικτύου ενέχει μεταφορά δεδομένων (κυκλοφορία δεδομένων) που συνεπάγεται χρέωση από τον πάροχο υπηρεσιών δικτύου που χρησιμοποιείτε. Απευθυνθείτε στον πάροχο υπηρεσιών δικτύου που χρησιμοποιείτε για το κόστος της κυκλοφορίας δεδομένων.

Πώς πρέπει να καθαρίζω τη δερμάτινη ταπεσαρία*;

 Ορισμένα βαμμένα ρούχα (π.χ. τζιν και σουέντ) μπορεί να προκαλέσουν χρωματικές αλλοιώσεις στην ταπεσαρία. Ποτέ μη χρησιμοποιείτε ισχυρά διαλυτικά – μπορεί να προκαλέσουν ζημιά στην ταπεσαρία.

Πού βρίσκεται η υποδοχή AUX/θύρα USB* και οι ρευματοδότες 12V;

 Η μέγιστη απαίτηση ισχύος είναι 10 A (120 W) σε κάθε ρευματολήπτη.