



V60

PLUG-IN HYBRID





WEB EDITION

QUICK GUIDE

BENVENUTO NELLA TUA NUOVA VOLVO!

Questa brochure presenta alcune delle funzioni più utilizzate dell'automobile. Il manuale del proprietario e gli altri manuali contengono le norme di sicurezza nonché tutti gli avvertimenti, le informazioni importanti e le note.

Ecco cosa stanno ad indicare i seguenti simboli:

-  Nelle immagini panoramiche sono evidenziate varie parti.
 -  Istruzioni passo-passo.
 -  È molto importante leggere il manuale del proprietario.
 -  Gli avvertimenti, le informazioni importanti e le note da leggere sono riportati nell'ultima pagina.
- Gli optional sono contrassegnati da un asterisco *.

Il manuale del proprietario è disponibile in formato cartaceo, digitale sullo schermo dell'automobile, online e sotto forma di app. L'app contiene l'intero manuale del proprietario e filmati dimostrativi. Inoltre prevede una funzione di ricerca per testi e immagini. La app può essere scaricata su dispositivi mobili da App Store o Google Play.

Maggiori informazioni sull'automobile sono disponibili anche al sito www.volvocars.com.



01 L'automobile ibrida

Modalità di marcia
Carica
Precondizionamento
App

02 Accensione e guida

Chiave telecomando
Sistema di bloccaggio Keyless*
Accendere e spegnere il motore
Freno di stazionamento
Tergicristalli

03 Funzioni di supporto al conducente

Protezione pedoni*

04 Ambiente di guida

Regolazione del volante
Regolazione del sedile

05 Funzioni dell'automobile

Comando climatizzatore
Comando luci
Quadro strumenti
Impianto Infotainment
Telefono*
Internet*
Apparecchio audio esterno
Pulsanti nella consolle centrale
Impostazioni nel menu
Riparatore/prenota tagliando*

06 Consigli

Rifornimento
Cura dell'automobile
Vani di custodia
Prese AUX/USB* e da 12 V



L'automobile è azionata da due motori - uno elettrico e uno diesel. Possono essere selezionate diverse modalità di marcia a piacere. Non è possibile selezionare una modalità "sbagliata". Se alcune condizioni non sono soddisfatte, l'automobile ritorna in modalità HYBRID. In tal caso si accende la spia nel pulsante della modalità ibrida.

1 HYBRID

È la modalità di marcia preimpostata dell'automobile. Sono utilizzati entrambi i motori - separatamente o in parallelo. Un computer calcola la combinazione ottimale nella situazione specifica.

2 PURE

L'automobile è azionata dal motore elettrico. Per assicurare la massima autonomia, il climatizzatore è disattivato. Il motore diesel si avvia automaticamente quando occorre ricaricare la batteria oppure il conducente richiede una trazione maggiore di quella disponibile ad alimentazione elettrica. Il motore diesel è utilizzato anche per la trazione integrale, ad esempio in fase di avviamento oppure su strade scivolose.

3 POWER

Ottimizza la risposta e le prestazioni in quanto sono sempre attivati sia il motore elettrico che quello diesel. Durante la guida dinamica aumenta l'utilizzo delle marce basse, quindi il passaggio alla marcia superiore è ritardato.

4 AWD

Si attiva la trazione integrale. È particolarmente indicata nella guida a bassa velocità su fondi stradali scivolosi per una migliore aderenza e trazione. Questa modalità di marcia aumenta anche la stabilità ad alta velocità.

5 SAVE

Mantiene il livello energetico attuale della batteria per necessità future. Se il livello di carica è basso, inoltre, la batteria viene ricaricata a un livello corrispondente a circa 20 km di marcia ad azionamento elettrico. Selezionare **PURE** quando si desidera l'alimentazione elettrica.

Dove si trova il cavo di ricarica?

01

Il cavo di ricarica si trova nel vano portaoggetti sotto la botola nel bagagliaio.

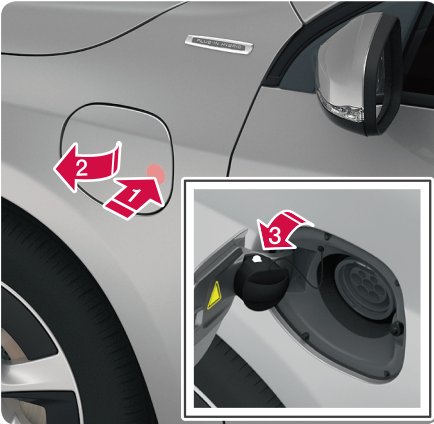


Come si apre e chiude lo sportello della presa di ricarica?

01

- 1 Premere la parte posteriore dello sportello e rilasciare.
- 2 Aprire lo sportello.
- 3 Staccare la copertura della presa di ricarica e fissarla all'interno dello sportello.

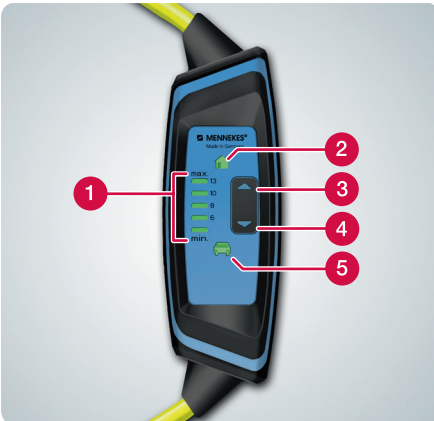
La chiusura dello sportello si effettua nell'ordine inverso.



Come funziona l'unità di controllo del cavo di ricarica*?

01

- 1 Spia accesa: Corrente di ricarica selezionata.
- 2 Spia accesa: Cavo collegato a 230 V.
- 3 Aumenta la corrente di ricarica.
- 4 Diminuisce la corrente di ricarica.
- 5 Spia accesa: Cavo collegato all'automobile.






Come si avvia la ricarica?

01

- 1 Collegare il cavo di ricarica alla presa da 230 V.
- 2 Aumentare/ridurre la corrente di ricarica sull'unità di controllo*. Influenza tempo di ricarica e preconditionamento.
- 3 Collegare il cavo di ricarica all'automobile - il cavo si blocca automaticamente nella presa di ricarica.

Premere il pulsante dell'illuminazione di sicurezza sulla chiave telecomando : il quadro strumenti mostra il tempo di ricarica rimanente. Lo stato di ricarica è indicato dalle spie della presa di ricarica e dalla app Volvo On Call*.




L'illuminazione di sicurezza deve essere attivata in MY CAR – vedere il manuale del proprietario.

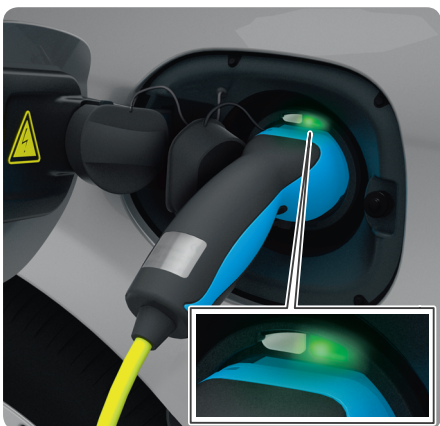


Come si conclude la ricarica?

01

- 1 Sbloccaggio dell'automobile con il pulsante di sbloccaggio sulla chiave telecomando .
- 2 Staccare il cavo di carica dall'automobile.
- 3 Scollegare il cavo di ricarica dalla presa da 230 V.
- 4 Riporre il cavo di ricarica nel vano portaoggetti sotto il pavimento del bagagliaio.

Se non viene staccato, il cavo di ricarica si blocca automaticamente nella presa di ricarica dopo un certo tempo dallo sbloccaggio. Aprire la serratura/il fermo con il pulsante di sbloccaggio sulla chiave telecomando.



Che cosa indicano le spie della presa di ricarica? 01

Bianca fissa: Luce guida

Gialla fissa: Attesa

Verde con lampeggi brevi: Ricarica di una batteria quasi scarica

Verde con lampeggi lunghi: Ricarica di una batteria quasi carica

Verde fissa oppure spenta: Ricarica completata

Blu: Timer inserito

Rossa: Errore



Il preconditionamento si utilizza principalmente per ottimizzare l'alimentazione elettrica dell'automobile in vista di un viaggio programmato. La funzione prevede inoltre a riscaldare/rinfrescare l'abitacolo e si attiva tramite avvio diretto nel quadro strumenti, con la chiave telecomando* o con la app Volvo On Call*.

Attivazione dal quadro strumenti:

- 1 Premere **OK** sulla leva sinistra del volante.
- 2 Portare la rotella* in posizione **Precondiz.** e premere **OK**.
- 3 Selezionare **Avv. diretto**, **Timer**, **Parch. all'aperto** oppure **Parch. interno** (opzioni attivabili solo mentre si ricarica l'automobile con il cavo di ricarica). Confermare con **OK**.

Attivazione mediante chiave telecomando*:

- Tenere premuto il pulsante dell'illuminazione di sicurezza ☼ per circa 2 secondi. Gli indicatori di direzione emettono 5 brevi lampeggi e, quando il preconditionamento è attivo, restano accesi fissi.

Controllare lo stato tramite la chiave telecomando*: (vedere figura)

- Tenere premuto il pulsante informazioni **i** per circa 2 secondi. La spia rossa emette 5 brevi lampeggi e, quando il preconditionamento è attivo, resta accesa fissa.

Per maggiori informazioni sull'attivazione via cellulare, vedere Volvo On Call* nel manuale del proprietario.

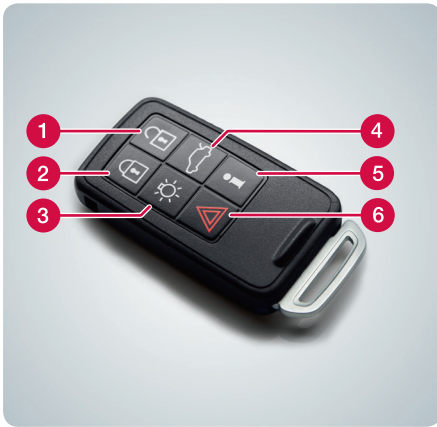


Che cosa si può fare con la app Volvo On Call*? 01

La app Volvo On Call può essere utilizzata ovunque e in qualsiasi momento. Premendo semplicemente un pulsante sul cellulare, è possibile localizzare l'automobile e bloccarla a distanza, controllare quadro strumenti e stato di ricarica, impostare il preconditionamento ecc.



La app è soggetta a costante aggiornamento. Per maggiori informazioni, vedere Volvo On Call* nel manuale del proprietario.



- 1 Sblocca le portiere e il portellone, disattivando l'antifurto. La funzione può essere impostata in MY CAR.
- 2 Blocca le portiere e il portellone, attivando l'antifurto.
- 3 Illuminazione di sicurezza.
- 4 Sblocca solamente il portellone e ne disinserisce l'antifurto.
- 5 Informazioni*.
- 6 Funzione antipanico.

Nella chiave telecomando si possono memorizzare impostazioni relative, tra l'altro, a specchi retrovisori esterni e sedile del conducente elettrocomandato*, vedere il manuale del proprietario.



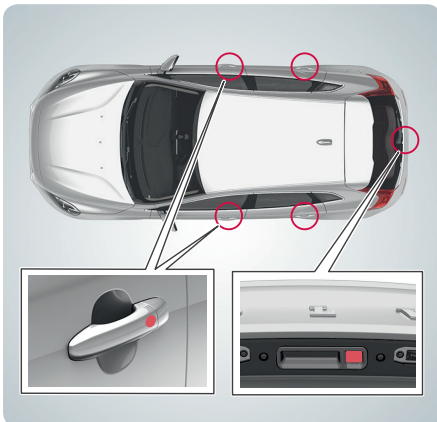
Che cosa indicano le spie nella chiave telecomando*?



- 1 Luce verde fissa: L'automobile è bloccata.
- 2 Luce gialla fissa: L'automobile è sbloccata.
- 3 Luce rossa fissa: L'antifurto è intervenuto dopo il bloccaggio dell'automobile.
- 4 Luce rossa lampeggiante alternata fra le due spie: L'antifurto è intervenuto da meno di 5 minuti.



Come funziona il sistema di bloccaggio Keyless*?



È possibile, ad esempio, tenere la chiave telecomando in tasca.

Bloccare l'automobile e inserire l'antifurto

- Sfiocare la parte posteriore di una delle maniglie esterne delle portiere o premere leggermente il pulsante gommato piccolo fra i due del portellone.

Sbloccaggio e disinserimento dell'antifurto

- Afferrare la maniglia di una portiera e aprirla normalmente o premere leggermente il pulsante gommato più grande fra i due del portellone.



Come avviare il motore?

02

Accertare che il cavo di carica sia rimosso prima di avviare l'automobile.

- 1 Inserire la chiave telecomando nel blocchetto di accensione (escl. Keyless drive*).
- 2 Premere a fondo il pedale del freno.
- 3 Premere brevemente il pulsante **START/STOP ENGINE** e rilasciarlo. Il motore elettrico è acceso quando i numeri sul tachimetro oppure su contagiri e misuratore laterale sono accesi.



Come si spegne il motore?

02

- 1 Premere brevemente il pulsante **START/STOP ENGINE**-il motore si spegne. Il motore elettrico è spento quando i numeri sul tachimetro oppure su contagiri e misuratore laterale sono spenti.
- 2 Estrarre la chiave telecomando dal blocchetto di accensione.



Come si usa il freno di stazionamento?

02

Inserimento

- Premere il comando **PUSH LOCK/PULL RELEASE** - la spia inizia a lampeggiare. Quando si accende con luce fissa, il freno di stazionamento è inserito.

Disinserimento

- 1 Premere il pedale dei freni di servizio.
- 2 Tirare il comando **PUSH LOCK/PULL RELEASE**.

Disinserimento automatico

- Mettersi in marcia. (Nelle automobili con cambio automatico è necessario indossare le cinture di sicurezza.)



Come si avviano i tergicristalli e il sensore pioggia*?

02



Portare la leva verso il basso per avviare i tergicristalli del parabrezza e verso l'altro per azionare un ciclo singolo dei tergicristalli.

- 1 Sensore pioggia On/Off.
- 2 Regola la sensibilità del sensore o l'intervallo.
- 3 Tergilunotto - intermittenza/normale.

Per consentire il sollevamento, le spazzole tergicristallo devono trovarsi in posizione di assistenza - vedere il manuale del proprietario.



Come funziona la protezione pedoni*?

03



L'automobile è dotata di indicatore di collisione con freno automatico e rilevamento di ciclisti e pedoni, progettato per avvertire il conducente in caso di rischio di collisione con veicoli, ciclisti e pedoni, frenare e/o fermare completamente l'automobile.

È solamente un ausilio e non funziona in tutte le situazioni - ad esempio non è in grado di rilevare ciclisti che provengono lateralmente e pedoni di altezza inferiore a 80 cm o parzialmente coperti.

È importante comprendere le modalità di questa funzione - vedere il manuale del proprietario.



Come impostare il volante?

04



- 1 Disinserire il fermo.
- 2 Regolare il volante avanti/indietro e in su/in giù.
- 3 Attivare il bloccaggio.





- 1 Regolazione in altezza del bordo anteriore del cuscino.
- 2 Regolazione in altezza del sedile.
- 3 Regolazione longitudinale del sedile.
- 4 Inclinare lo schienale.
- 5 Regolazione del supporto lombare*.
- 6 Memorizzazione delle impostazioni del sedile elettrocomandato*.
- 7 Pulsanti di memoria del sedile elettrocomandato*.

Memorizzazione dell'impostazione:

Tenendo premuto il pulsante di memorizzazione dell'impostazione, premere uno dei pulsanti di memoria. Tenere premuti i pulsanti finché non viene emesso un segnale acustico e non appare un messaggio sul quadro strumenti. Vengono memorizzate le posizioni del sedile e degli specchi retrovisori esterni. Non viene memorizzata la posizione del supporto lombare.

Nella chiave telecomando* possono essere memorizzate anche le posizioni degli specchi retrovisori esterni e le impostazioni di memoria (escluso il supporto lombare) – vedere il manuale del proprietario.



Come si regola la temperatura?



- 1 Ruotare per impostare la temperatura individuale sulla parte sinistra/destra dell'abitacolo. Lo schermo mostra la temperatura selezionata.
- 2 Premere **AUTO** per la regolazione automatica della distribuzione dell'aria e delle altre funzioni. Lo schermo mostra **CLIMAT. AUTO**.



Come si sbrina il parabrezza?

05



- 1 Premere per attivare il flusso d'aria verso i cristalli – la spia nel pulsante dello sbrinatori si accende.
- 2 Un'ulteriore pressione disattiva la funzione – tutte le spie si spengono.



Come funziona la modalità automatica del comando luci?

05



In modalità **AUTO** si hanno le seguenti alternative:

- Le luci di marcia commutano automaticamente fra luci diurne e anabbaglianti.
- Gli abbaglianti possono essere attivati quando gli anabbaglianti sono accesi.
- Si possono utilizzare gli abbaglianti attivi (AHB)* che attenuano e attivano automaticamente gli abbaglianti oppure adattano il fascio degli abbaglianti in base al traffico.
- La funzione di rilevamento galleria* è attivata.



Quali funzioni mostra il quadro strumenti?

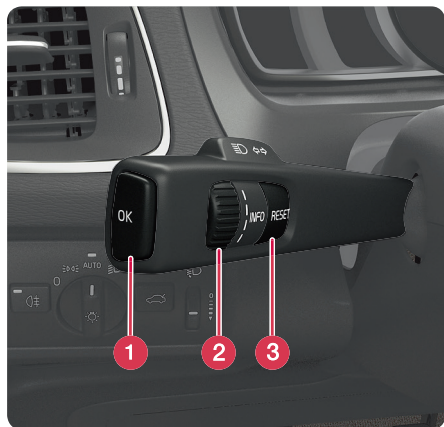
05



- 1 Con il tema Hybrid è visualizzato il misuratore della batteria ibrida. Quando il motore elettrico genera potenza per la batteria, sono visualizzate delle "bolle".
- 2 Livello di carica attuale.
- 3 Modalità di marcia attiva.
- 4 La spia si accende quando il motore diesel è acceso.
- 5 Guida ibrida. Mostra il limite di accensione o spegnimento del motore diesel. Accelerazione (indicatore grande) rispetto alla potenza del motore elettrico disponibile (indicatore piccolo).

Come si utilizza il computer di bordo?

05



- 1 **OK** apre i menu del computer di bordo, attiva l'opzione selezionata e conferma i messaggi.
- 2 Rotella scorre tra le opzioni del computer di bordo.
- 3 **RESET** azzerata i dati dell'opzione del computer di bordo selezionata e torna indietro nel menu.



Come si azzerata il contachilometri parziale?

05



- 1 Visualizzare il contachilometri parziale **T1** oppure **T2** con la rotella della leva sinistra del volante.
- 2 Tenere premuto **RESET** per azzerata il contachilometri parziale visualizzato.

Come si modifica l'aspetto del quadro strumenti?

05



Con il quadro strumenti* si possono selezionare diversi temi, ad esempio Hybrid oppure Eco.

Per cambiare tema:

- 1 Premere il pulsante **OK** sulla leva sinistra del volante a motore acceso.
- 2 Girare la rotella della leva per selezionare l'opzione **Temi** e premere **OK**.
- 3 Girare la rotella per selezionare il tema e premere **OK** per confermare.

Il tema è memorizzato* nella chiave telecomando - vedere il manuale del proprietario.



Come si attiva e disattiva l'impianto Infotainment?

05



- 1 Premere brevemente per attivare l'impianto.
- 2 Premere a lungo (fino allo spegnimento dello schermo) per disattivare.


Premere brevemente per disattivare l'audio – un'ulteriore pressione lo riattiva.

Nota che l'impianto Sensus (incl. le funzioni per navigatore* e cellulare*) si accende/spegne in blocco.

Come si naviga nell'impianto Infotainment?

05



- 1 Premere **RADIO**, **MEDIA**, **MY CAR**, **NAV***, **TEL*** oppure * per selezionare la fonte principale. In questa modalità viene visualizzata la videata normale dell'ultima fonte attiva.
- 2 Premere **OK/MENU** o la rotella* al volante per accedere al menu principale della fonte selezionata.
- 3 Ruotare **TUNE** o la rotella* per navigare nei menu.
- 4 Premere su **OK/MENU** o sulla rotella per effettuare una selezione nei menu.

Premere brevemente **EXIT** per tornare indietro nel menu, disattivare una funzione o cancellare i caratteri inseriti.

Tenere premuto **EXIT** per tornare alla videata normale o, da quest'ultima, alla videata della fonte principale.

Consigli:

Per accedere al menu scorciatoie dalla videata normale, premere una volta il pulsante della fonte principale. Premere nuovamente per tornare alla videata normale.



Per maggiori informazioni sull'uso dell'impianto, vedere il manuale del proprietario.



Come si collega un telefono Bluetooth® **? 05



- 1 Nella videata normale della fonte cellulare, premere **OK/MENU**.
- 2 Selezionare **Rendi l'auto ricercabile** e confermare con **OK/MENU**.
- 3 Attivare Bluetooth® nel cellulare. Ricercare e collegare l'automobile al telefono.
- 4 Seguire le istruzioni sul telefono e sullo schermo.

Ora il cellulare è collegato e può essere comandato dall'automobile.

Se la registrazione del telefono fallisce, vedere il manuale del proprietario.



Come si effettua la connessione a Internet*? 05



- 1 Collegare il cellulare all'automobile (vedere "Come si collega un telefono Bluetooth®?") e attivare la condivisione Internet nel cellulare.
- 2 Nella videata normale della fonte MY CAR, premere **OK/MENU**, selezionare **Impostazioni > Impostazioni Internet > Connessione tramite**. Selezionare l'opzione **Modem veicolo, Wi-Fi** oppure **Bluetooth**.

In seguito, l'automobile si collega automaticamente tramite la connessione Internet selezionata.

Per maggiori informazioni sulla connessione, vedere il manuale del proprietario.




Quali servizi ottengo con la Volvo ID*? 05



Volvo ID è il codice identificativo personale registrato con l'automobile che dà accesso a diversi servizi (ad esempio al sito web My Volvo) e la possibilità di inviare un indirizzo da un servizio mappe su Internet direttamente all'automobile.

Registrare o gestire la propria Volvo ID nel seguente modo:

- 1 Premere il pulsante di collegamento .
- 2 Selezionare **App > Impostazioni** e seguire le istruzioni sullo schermo.


Per maggiori informazioni su Volvo ID – vedere il manuale del proprietario.





Come si utilizzano le app quando l'automobile è connessa a Internet*? 05

Quando l'automobile è connessa a Internet, è possibile utilizzare le app per servizi musicali, radio online, servizi di navigazione e un semplice browser.

- 1 Premere il pulsante di collegamento .
- 2 Selezionare **App** e premere **OK/MENU** per visualizzare le app disponibili.
- 3 Selezionare la app e confermare con **OK/MENU**.

Alcune app richiedono l'accesso con account separato presso il fornitore di app/servizi di telefonia. Usare l'account esistente o registrarne uno nuovo. Attenersi alle istruzioni sullo schermo.



Come si effettua una chiamata*? 05

- 1 Nella videata normale della fonte telefono, inserire il numero desiderato oppure girare la rotella al volante verso il basso per accedere alla rubrica o verso l'alto per accedere al registro chiamate.
- 2 Premere la rotella per effettuare la chiamata.

La chiamata si conclude premendo **EXIT**.

Per altri modi di effettuare una chiamata, vedere il manuale del proprietario.



Come si risponde a una chiamata*? 05

- Premere sulla rotella per accettare le telefonate in arrivo.

Premere **EXIT** per rifiutare/terminare una chiamata.

Per altri modi di rispondere a una chiamata, vedere il manuale del proprietario.



Come si collega un'unità audio esterna?

05



- 1 Collegare un'unità esterna all'ingresso AUX o USB* nel vano portaoggetti del quadro centrale.
- 2 Nella videata normale della fonte media, premere **MEDIA** nel quadro centrale.
- 3 Ruotare **TUNE** per selezionare la fonte audio desiderata e premere **OK/MENU**.

Per altri collegamenti dell'unità esterna, vedere il manuale del proprietario.



Come si memorizzano le stazioni radio nell'elenco delle preselezioni?

05



È possibile memorizzare 10 stazioni per banda di frequenza (ad esempio FM).

- 1 Impostare una stazione.
- 2 Tenere premuto un pulsante di preselezione per qualche secondo: l'audio si disattiva temporaneamente e si riattiva quando la stazione è memorizzata.
- 3 A questo punto è possibile utilizzare il pulsante di preselezione.

Per la sintonizzazione delle stazioni radio, vedere il manuale del proprietario.



Come si inserisce una destinazione GPS*?

05



- 1 Premere **NAV** per attivare il sistema di navigazione – appare una mappa.
- 2 Premere nuovamente **NAV** e selezionare **Inserisci indir.** con **OK/MENU**.
- 3 Inserire uno o più criteri di ricerca con la rotella di scrittura o con la tastierina numerica nel quadro centrale.
- 4 Selezionare quindi **Imposta singola destinazione** oppure **Aggiungi come destinazioni intermedie** e premere **OK/MENU**.

Per ulteriori informazioni e differenze fra i mercati in merito alla navigazione*, vedere il supplemento separato.

Quali impostazioni si possono effettuare nel menu? 05



Il menu MY CAR permette di gestire numerose funzioni dell'automobile, fra cui l'impostazione di orologio, specchi retrovisori esterni e serrature. Statistica di bordo e flussi di energia sono visualizzati anche sotto forma di grafico. Nella videata normale della fonte MY CAR, premere **OK/MENU** e selezionare **Hybrid**:

- **Statistiche viaggio:** visualizza consumo medio e velocità media. I valori possono rappresentare un ausilio per risparmiare carburante.
- **Flusso energetico:** visualizzano quale motore aziona l'automobile e i flussi di energia.



Come si regola l'orologio? 05



- 1 Nella videata normale della fonte MY CAR, premere **OK/MENU**.
- 2 Selezionare **Impostazioni > Opzioni del sistema > Impostazioni orario**.
- 3 Ruotare **TUNE** su **Orario automatico** e premere **OK/MENU** per attivare l'impostazione automatica dell'ora.

Affinché l'orario dell'automobile sia impostato correttamente, è importante selezionare la località attuale.

Come si effettua la chiamata al riparatore o la prenotazione del tagliando*? 05



- Nella videata normale della fonte MY CAR, premere **OK/MENU** e selezionare **Assistenza e riparazioni**.

In **Assistenza e riparazioni** sono disponibili informazioni sul riparatore selezionato e registrato nel portale web My Volvo. In **Informazioni concessionaria** è possibile telefonare e inviare la richiesta di prenotazione al riparatore (servizio disponibile anche nel portale web My Volvo). Inoltre è possibile aggiornare le informazioni sul riparatore e inserirlo come destinazione.

Solo alcuni mercati.





- Premere il pulsante sul quadro luci per aprire lo sportello del serbatoio - lo sportello si apre al rilascio del pulsante.

La freccia sulla spia sul quadro strumenti indica il lato dell'automobile in cui si trova il tappo del serbatoio.



Il lavaggio a mano è più delicato di quello automatico sulla vernice. Inoltre la vernice nuova è più sensibile. Per i primi mesi, si consiglia quindi di lavare l'automobile a mano.

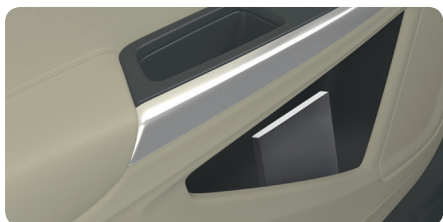
Utilizzare acqua pulita e una spugna. Sporczia e pietrisco possono graffiare la vernice.



La pelle deve essere pulita regolarmente per mantenerne inalterato l'aspetto. Si raccomanda quindi di trattare gli interni in pelle con il kit Volvo Leather Care 1-4 volte all'anno. Il kit Volvo Leather Care è disponibile presso i concessionari Volvo.



Qui sono mostrati alcuni dei vani di custodia dell'auto.



Il manuale del proprietario mostra alcuni vani portaoggetti.



Dove si trovano le prese AUX/USB* e da 12 V?

Affinché le prese da 12 V nell'abitacolo funzionino, la chiave telecomando deve trovarsi almeno in posizione I. La presa da 12 V* nel bagagliaio è sempre attiva.



Come funziona l'unità di controllo del cavo di ricarica*?



Non usare mai cavi di prolunga. Ricaricare l'automobile esclusivamente da prese da 230 VAC con messa a terra. Il salvavita integrato nell'unità di controllo del cavo di ricarica protegge l'automobile, ma sussiste il rischio di sovraccarico della rete a 230 V.

Come si avvia la ricarica?



Controllare che l'alimentazione di corrente della presa da 230 V sia sufficiente per la ricarica di veicoli elettrici. L'unità di controllo del cavo di ricarica permette di regolare la corrente di ricarica su un'intensità (6-16 A, a seconda del mercato) che non comporti il sovraccarico della presa da 230 V.

Come si attiva il preconditionamento?



Il riscaldatore a carburante genera gas di scarico quando si seleziona **Parch. all'aperto**, ma non quando si seleziona **Parch. interno** perché invece entra in funzione il riscaldatore elettrico. In caso di avvio diretto del preconditionamento, Volvo raccomanda l'attivazione con l'ausilio della chiave telecomando o del cellulare.

Come funziona il sistema di bloccaggio Keyless*?



Se si indossano i guanti potrebbe essere difficile attivare la funzione Keyless nelle maniglie delle portiere. La funzione Keyless può essere disturbata da campi e schermi elettromagnetici. Non tenere/conservare la chiave telecomando vicino a cellulari o oggetti metallici.

Come avviare il motore?



Dopo un avviamento a freddo, il minimo è sostenuto a prescindere dalla temperatura esterna. Questa funzione aumenta l'efficienza dell'impianto di depurazione dei gas di scarico Volvo. Nelle accensioni a freddo, alcuni motori diesel possono avere un'accensione ritardata a causa del preriscaldamento. All'accensione del motore in condizioni normali si utilizza in primo luogo il motore elettrico di trazione. Il motore diesel rimane spento. Tuttavia, in alcune situazioni si avvia il motore diesel, ad esempio con temperature troppo basse o se occorre ricaricare la batteria ibrida.

Come funziona la protezione pedoni*?



La funzione non è in grado di rilevare tutti i pedoni in ogni situazione e non rileva i pedoni parzialmente coperti, né le persone con indumenti larghi che nascondono il profilo del corpo, né i pedoni di altezza inferiore a 80 cm. La funzione non è in grado di rilevare tutti i ciclisti, ad esempio quelli parzialmente coperti, con indumenti larghi che nascondono il profilo del corpo o che provengono lateralmente. Il conducente deve sempre guidare in modo responsabile e mantenere una distanza di sicurezza adeguata in base alla velocità.

Come impostare il volante?



Regolare il volante (dopo aver regolato il sedile) **prima** di mettersi in viaggio, mai durante la guida.

Come si regola il sedile?



Regolare la posizione del sedile del conducente **prima** di mettersi in viaggio, mai durante la guida. Controllare che il sedile sia in posizione bloccata per evitare lesioni personali in caso di frenata brusca o incidente.

Come si effettua la connessione a Internet*?



Se si utilizza Internet, per il trasferimento dati (traffico) si applica la tariffa del proprio operatore di rete. Per informazioni sulla tariffa di trasferimento dati, contattare l'operatore di rete. Per effettuare la connessione tramite il modem dell'automobile, inserire la SIM card personale nel supporto situato nel cassetto portaoggetti prima di selezionare l'opzione **Modem veicolo** in MY CAR. Per la connessione a Internet, inserire quindi il codice PIN della SIM card. Per non dover inserire il codice PIN a ogni avviamento dell'automobile, si può disattivare la funzione di blocco con codice PIN selezionando l'opzione **Modem veicolo**, quindi deselezionando **Blocca scheda SIM**.

Come si puliscono gli interni in pelle*?



Alcuni indumenti colorati (ad es. jeans e capi scamosciati) possono scolorire la tappezzeria. Non utilizzare mai solventi forti - potrebbero danneggiare i rivestimenti.

Dove si trovano le prese AUX/USB* e da 12 V?



Prelievo massimo di corrente pari a 10 A (120 W) in ciascuna presa.