



V40





WEB EDITION

QUICK GUIDE

BIENVENUE DANS VOTRE NOUVELLE VOLVO !

Ce document présente une sélection des fonctions les plus courantes de votre voiture. Le manuel de conduite et d'entretien ainsi que les autres manuels contiennent des informations importantes et détaillées, y compris les avertissements et consignes de sécurité.

Les symboles suivants signifient:

-  Différentes pièces sont présentées dans les illustrations.
-  Instructions étape par étape.
-  Il est particulièrement recommandé de lire le manuel de conduite et d'entretien.
-  Les informations importantes, les avertissements ainsi que les consignes de sécurité se trouvent en dernière page.

Les options sont marquées d'un astérisque *.

Vous en saurez également plus sur votre voiture en consultant www.volvocars.com.

01 Démarrage et conduite

Télécommande
Système de clé keyless*
Démarrer et couper le moteur
Essuie-glace

02 Aides à la conduite

Aide au stationnement active*
Assistance de voie*
BLIS* et CTA*
Fonction Start/Stop*

03 Votre environnement conducteur

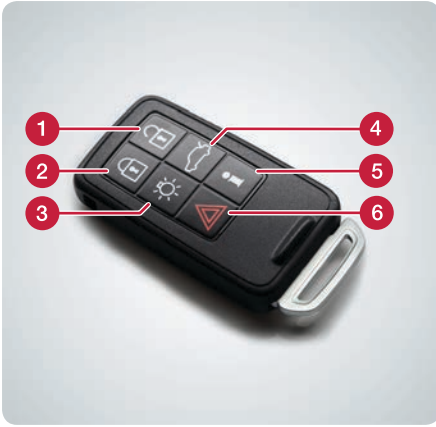
Réglage du siège
Régler le volant

04 Fonctions dans la voiture

Commande de climatisation
Commandes d'éclairage
Instruments combinés
Système Infotainment
Téléphone*
Unité sonore externe
Boutons de la console centrale
Réglages dans le système de menu

05 Conseils

Manuel de conduite et d'entretien en application mobile
Faire le plein
Entretien de la voiture
Ouvrir toutes les vitres
Compartiments de rangement
Prises AUX/USB* et 12 V



- 1 Déverrouille les portes et le hayon, et désactive l'alarme*. Peut être paramétré dans **MY CAR**.
- 2 Verrouille les portières et le hayon et active l'alarme.
- 3 Éclairage d'approche.
- 4 Une pression déverrouille le coffre à bagages, deux pressions l'entrouvrent.
- 5 Information* sur la voiture.
- 6 Fonction panique.

La télécommande peut mémoriser les paramétrages des rétroviseurs extérieurs et du siège conducteur* à commande électrique entre-autres - voir le manuel de conduite et d'entretien.



- 1 Signal vert continu : la voiture est verrouillée.
- 2 Signal jaune continu : la voiture n'est pas verrouillée.
- 3 Signal rouge continu : l'alarme s'est déclenchée.
- 4 Un signal rouge clignote par intermittence sur les deux témoins lumineux : l'alarme s'est déclenchée il y a moins de 5 minutes.



La clé peut par ex. rester dans la poche.

Fermeture et alarme

- Actionnez la partie arrière de l'une des poignées extérieures de portière ou appuyez légèrement sur le plus petit des deux boutons en caoutchouc du hayon.

Déverrouillage et désactivation d'alarme

- Empoignez une poignée de portière et ouvrez la portière normalement ou appuyez légèrement sur le plus gros des deux boutons en caoutchouc du hayon.





Comment démarrer le moteur ?

01

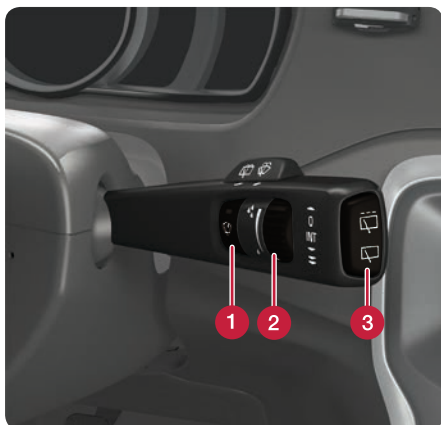
- 1 Introduire la clé télécommande dans le commutateur de contact.
- 2 Enfoncez la pédale d'embrayage ou de frein.
- 3 Appuyez brièvement sur le bouton **START/STOP ENGINE** et relâchez - le moteur démarre.



Comment couper le moteur ?

01

- 1 Appuyez brièvement sur le bouton **START/STOP ENGINE** - le moteur s'arrête.
- 2 Retirez la télécommande du commutateur d'allumage.



Comment activer l'essuie-glace et le capteur de pluie* ?

01

Poussez la commande vers le bas pour lancer les essuie-glaces et vers le haut pour un balayage simple.

- 1 Capteur de pluie Marche/Arrêt.
- 2 Permet de régler la sensibilité du capteur ou l'intervalle de temps.
- 3 Essuie-glace de hayon - intermittent/normal.

Comment utiliser l'assistance active au stationnement PAP*? 02



La fonction PAP contrôle l'espace et dirige la voiture. Il vous suffit de choisir le rapport, d'ajuster la vitesse et de freiner/arrêter la voiture.

- 1 Activez PAP en appuyant sur le bouton. Ne roulez pas à plus de 30 km/h.
- 2 Suivez les instructions fournies sur le combiné d'instruments.
- 3 Soyez préparé à arrêter la voiture lorsque les éléments graphiques et le message vous y invitent.



Quel est le rôle de l'assistance de voie LKA*? 02

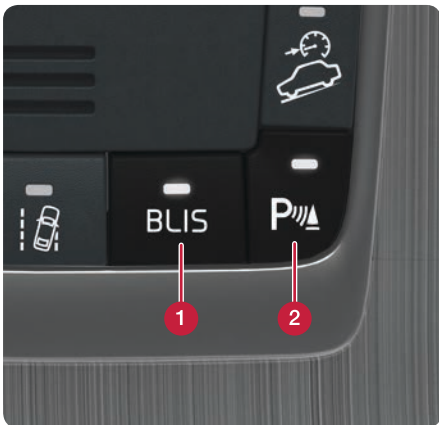


Si la voiture se met à dévier, LKA remet activement la voiture dans sa voie à l'aide d'un léger couple dans le volant. Si la voiture dépasse un marquage au sol latéral, LKA vous avertit par des vibrations dans le volant.

- Activez LKA en appuyant sur le bouton.



Quel est le rôle de BLIS* et CTA*? 02



Blind Spot Information System informe sur la présence d'un véhicule dans un angle mort ou doublant à grande vitesse.

Cross Traffic Alert alerte sur le trafic croisé lors d'une manœuvre de marche arrière.

BLIS et CTA sont activés au démarrage du moteur.

- 1 BLIS Marche/Arrêt.
- 2 CTA Marche/Arrêt - commandé par la même touche que celle utilisée pour les capteurs de stationnement*.

Capteurs de stationnement - voir le manuel de conduite et d'entretien.





Boîte de vitesses manuelle

Couper le moteur : Débrayer, passer le levier de vitesse au point mort et relâchez la pédale d'embrayage.

Démarrer le moteur : Enfoncez la pédale d'embrayage.

Boîte de vitesses automatique

Couper le moteur : Immobiliser la voiture à l'aide de la pédale de frein en maintenant la pression sur la pédale.

Démarrer le moteur : Relâchez la pédale de frein.

L'allumage du témoin du bouton indique que la fonction est active.



1 Lever/abaisser le bord avant du coussin d'assise.

2 Relever/abaisser le siège.

3 Déplacer le siège vers l'avant/l'arrière.

4 Incliner le dossier.

5 Mémorisation des réglages, siège à commande électrique*.

6 Boutons de mémoire de siège à commande électrique.

Mémoriser les réglages :

Maintenir le bouton enfoncé pour mémoriser les réglages, tout en appuyant sur l'une des touches de mémorisation.



Les réglages des sièges à commande électrique peuvent également être mémorisés sur la télécommande* - voir le manuel de conduite et d'entretien.



Comment régler le volant ?

03



- 1 Déverrouillez le verrouillage.
- 2 Réglage du volant vers l'avant/l'arrière et vers le haut/le bas.
- 3 Activez le verrouillage.



Comment régler la température avec l'ECC* ?

04



- 1 Appuyez pour régler individuellement la température. Appuyez plusieurs fois pour choisir le réglage du côté gauche, droit ou les deux. Tournez pour régler la température. L'écran de la console centrale indique la température sélectionnée pour chacun des côtés.
- 2 Appuyez pour obtenir une régulation automatique de la température réglée et des autres fonctions. Tournez pour modifier la vitesse du ventilateur.



Comment dégivrer le pare-brise ?

04



- 1 Appuyez pour activer le dégivrage du pare-brise* - le symbole (1) de l'écran s'allume.
- 2 Une prochaine pression active également le flux d'air maximal vers le pare-brise et les vitres latérales - les symboles (1) et (2) s'allument.
- 3 La pression suivante coupe les deux fonctions - aucun symbole ne s'allume.

Sans dégivrage : Appuyez pour activer/désactiver le flux d'air.



Comment fonctionne la position automatique de la commande d'éclairage ? 04

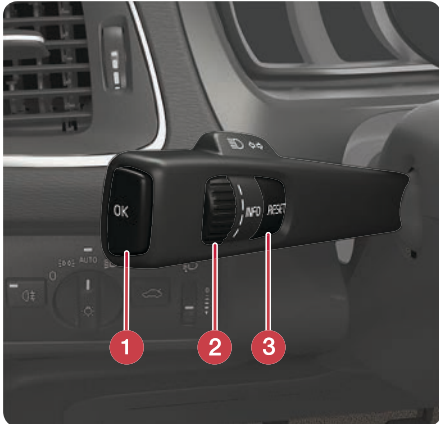


La position **AUTO** permet les alternatives suivantes :

- L'éclairage passe automatiquement de feux de ville à feux de croisement.
- Les feux de route peuvent être activés lorsque les feux de croisement sont allumés.
- Les feux de route actifs (AHB)* qui passent en feux de croisement et se réactivent automatiquement peuvent être utilisés.
- La détection de tunnel* est activée.



Comment utiliser l'ordinateur de bord ? 04



- 1 **OK** permet d'accéder aux menus de l'ordinateur de bord, d'activer l'alternative sélectionnée et de confirmer.
- 2 La molette permet de faire défiler les différentes alternatives.
- 3 **RESET** permet de réinitialiser et de remonter dans la structure du menu.



Comment réinitialiser le compteur journalier ? 04



- 1 Tournez la molette de la commande au volant gauche pour visualiser le compteur journalier T1 ou T2.
- 2 Effectuez une longue pression sur **RESET** pour réinitialiser le compteur journalier affiché.



Comment modifier l'aspect des instruments combinés ? 04

Différents thèmes peuvent être sélectionnés à l'aide du combiné d'instruments numérique* comme par exemple Performance ou Eco.

Pour changer de thème :

- 1 Appuyez sur le bouton **OK** de la commande au volant gauche après le démarrage du moteur.
- 2 Tournez la molette de la commande pour sélectionner l'option de menu **Thèmes** et appuyez sur **OK**.
- 3 Tournez la molette pour sélectionner le thème puis appuyez sur **OK** pour confirmer.

Le thème est mémorisé sur la télécommande* - référez-vous au manuel de conduite et d'entretien.



Comment fonctionne l'autonomie/"autonomie du rés. de carburant" ? 04

Une estimation de l'autonomie s'affiche, basée sur les conditions précédentes de conduite et la quantité de carburant restante.

Lorsque "---- km" s'affiche, plus aucune autonomie n'est garantie. Faites le plein au plus vite. L'illustration représente un combiné d'instruments numérique*.

Instruments combinés analogiques, voir le manuel de conduite et d'entretien.



Comment activer et désactiver Système Infotainment? 04

- 1 Une courte pression active le système.
- 2 Une longue pression (jusqu'à l'extinction de l'écran) désactive le système.

Pour couper le son (MUTE) : Effectuez une courte pression - une deuxième pression réactive le son.

Remarque que l'intégralité du système Sensus (y compris fonctions téléphone* et navigation*) s'active/se désactive simultanément.



- 1 Appuyez sur **RADIO, MEDIA, MY CAR, NAV*** ou **TEL*** pour choisir la source principale.
- 2 Appuyez sur **OK/MENU** ou sur la molette* du volant pour entrer dans le menu principal de la source choisie.
- 3 Tournez le bouton **TUNE** ou la molette pour naviguer dans les menus.
- 4 Appuyez sur **OK/MENU** ou sur la molette pour effectuer un choix dans les menus.

Appuyez brièvement sur **EXIT** pour remonter dans le menu, interrompre une fonction ou effacer les chiffres saisis.

Appuyez longuement sur **EXIT** pour remonter dans le menu ou passer de la vue normale à la vue principale.

Conseils :

Pour atteindre le menu raccourci en position NAV ou TEL, appuyez une fois sur **NAV** ou **TEL**. Appuyez de nouveau pour revenir à la vue normale.



Comment connecter un téléphone Bluetooth®? 04

- 1 Appuyez sur **TEL*** de la console centrale.
- 2 Rendez l'unité externe visible via Bluetooth®.
- 3 Appuyez sur **OK/MENU** et suivez les instructions à l'écran. L'unité est désormais reliée et peut être commandée à partir de la voiture.

Le téléphone sera automatiquement relié à la voiture les fois suivantes.



Si la connexion échoue, référez-vous au manuel de conduite et entretien.





Comment appeler ?

04

- 1 Appuyez sur **TEL*** de la console centrale.
- 2 Saisir le numéro souhaité ou tourner la molette du volant vers le bas pour sélectionner le répertoire téléphonique ou vers le haut pour la liste des appels.
- 3 Appuyez sur la molette pour appeler.

L'appel s'interrompt par une pression sur **EXIT**.

Pour les différentes manières de passer un appel, référez-vous au manuel de conduite et entretien.



Comment répondre au téléphone* ?

04

- Appuyez sur la molette pour accepter l'appel entrant.

L'appel est rejeté/s'interrompt par une pression sur **EXIT**.

Pour les différentes manières de répondre au téléphone, référez-vous au manuel de conduite et entretien.



Comment brancher une unité sonore externe ?

04

- 1 Connectez une unité externe via l'entrée AUX ou USB* de la console centrale.
- 2 Appuyez sur **MEDIA**.
- 3 Tournez le bouton **TUNE** jusqu'à la source sonore souhaitée.
- 4 Appuyez sur **OK/MENU**.

Pour le branchement d'autres unités externes - référez-vous au manuel de conduite et entretien.





Comment indiquer une destination GPS* ? 04

- 1 Appuyez sur **NAV** pour lancer le système de navigation - une carte s'affiche.
- 2 Appuyez une fois sur **NAV** et sélectionnez **Saisir adresse** avec **OK/MENU**.
- 3 Saisir un/plusieurs critères de recherche à l'aide de la molette de saisie ou du clavier numérique de la console centrale.
- 4 Sélectionnez ensuite **Définir comme destination unique** ou **Ajouter comme destination intermédiaire** puis appuyez sur **OK/MENU**.

Pour plus d'informations et les caractéristiques spécifiques aux marchés - voir le manuel RTI*.



Comment sauvegarder une fonction à l'aide du bouton FAV ? 04

- 1 Sélectionnez une source principale (par ex. **RADIO**, **MEDIA**).
- 2 Sélectionnez une source (par ex. **AM**, **Disque**).
- 3 Maintenir **FAV** jusqu'à ce que le "menu favori" s'affiche.
- 4 Tournez le bouton **TUNE** afin de sélectionner une alternative dans la liste et appuyez sur **OK/MENU** pour sauvegarder.

Une fois la source activée, la fonction favorite sauvegardée est disponible par une courte pression sur **FAV**.



Quels paramétrages peut-on faire par le biais du système de menus ? 04

Dans le système **MY CAR**, de nombreuses fonctions de la voiture sont traitées, comme par exemple paramètres de l'horloge, des rétroviseurs extérieurs et des serrures.

Voir la rubrique précédente "Comment naviguer dans le système Infotainment ?" pour mieux connaître les fonctions de chaque touche.





- 1 Naviguez jusqu'à **Paramètres > Options du système > Heure** dans **MY CAR**.
- 2 Appuyez sur **OK/MENU** pour activer l'affichage de l'heure. Tournez le bouton **TUNE** pour régler l'heure et appuyez sur **OK/MENU** pour désactiver.
- 3 Tournez le bouton **TUNE** pour marquer les minutes et appuyez sur **OK/MENU**. Tournez le bouton **TUNE** pour régler les minutes et appuyez sur **OK/MENU** pour désactiver.
- 4 Tournez le bouton **TUNE** pour sélectionner **OK** et appuyez sur **OK/MENU**.



Vous pouvez télécharger le manuel de conduite et d'entretien sous la forme d'une application pour unités mobiles. L'application mobile contient le manuel de conduite et d'entretien complet ainsi que des vidéos explicatives et des chemins de recherche avec texte et illustrations. L'application mobile peut être téléchargée dans l'AppStore ou Google Play grâce au code QR ci-dessous. Disponible uniquement dans certaines langues et pour certaines unités mobiles.



Pour plus d'informations - www.volvocars.com.



- 1 La voiture non verrouillée, ouvrez la trappe du réservoir en appuyant légèrement sur la partie arrière de la trappe puis en relâchant.
- 2 Relevez la trappe.
- 3 Introduisez le pistolet de la pompe dans l'orifice de remplissage du réservoir.
- 4 Après avoir effectué le plein, attendre 5 à 8 secondes avant de sortir le pistolet.

Comment nettoyer la voiture ?

05



Le lavage à la main ménage la peinture plus qu'un lavage en station automatique. La peinture est aussi plus fragile lorsqu'elle est neuve. Il est donc recommandé de laver la voiture à la main pendant les premiers mois.

Utilisez de l'eau propre et une éponge. Pensez que la saleté et le gravier peuvent endommager la peinture.

Comment nettoyer le revêtement cuir* ?

05



Le cuir nécessite un entretien régulier afin qu'il conserve tout son aspect. Pour cela, nous vous conseillons de le traiter avec le kit Volvo Leather Care, une à quatre fois par an. Le kit Volvo Leather Care est en vente chez tous les concessionnaires Volvo.



Comment ouvrir toutes les vitres simultanément ? 05

Télécommande (voir image)

- Effectuez une longue pression sur le bouton de déverrouillage de la télécommande afin d'ouvrir toutes les vitres latérales* simultanément.

Serrure centralisée

- Effectuez une longue pression sur le bouton de serrure centralisée de la porte conducteur afin d'ouvrir toutes les vitres latérales* simultanément.



Où se trouvent les compartiments de rangement?

05

Voici quelques-uns des compartiments de rangement.



Le manuel de conduite et d'entretien présente plus de compartiments de rangement.



Où se trouvent les prises AUX/USB* et 12 V ? 05

Pour que la prise 12 V de l'habitacle fonctionne, la télécommande doit être en position I. La prise 12 V* du coffre à bagages est quant à elle toujours activée.



Comment fonctionne le système Keyless* ?



Le port de gants peut empêcher le bon fonctionnement de la fonction Keyless de la poignée de porte. La fonction Keyless peut être perturbée par les écrans et champs électromagnétiques. Ne placez/rangez donc pas la télécommande près d'un téléphone mobile ni d'un objet en métal.

Comment démarrer le moteur ?



Après un démarrage à froid, le régime de ralenti est rapide quelle que soit la température extérieure. Cela fait partie du système efficace d'épuration des gaz d'échappement Volvo. En démarrage à froid, certains moteurs diesel peuvent avoir un démarrage retardé en raison du préchauffage.

Comment utiliser l'assistance active au stationnement PAP* ?



PAP ne fonctionne pas dans toutes les situations. Il est uniquement destiné à servir d'assistance complémentaire. Le conducteur est toujours responsable de la sécurité lorsqu'il conduit son véhicule et il est tenu de veiller aux autres usagers à proximité lors des manœuvres de stationnement.

Comment utiliser l'assistance de voie LKA* ?



LKA n'est qu'un système d'assistance au conducteur et ne fonctionne pas dans toutes les situations de conduite, de circulation ni pour toutes les conditions météorologiques et l'état de la chaussée. Le conducteur est toujours responsable de la sécurité lorsqu'il conduit son véhicule et du respect de la loi et du code de la route.

Quel est le rôle de BLIS* et CTA* ?



BLIS et CTA sont des fonctions complémentaires et ne remplacent pas une conduite prudente ni l'utilisation des rétroviseurs. Les systèmes d'aide BLIS et CTA ne pourront jamais remplacer l'attention ni la responsabilité du conducteur. La responsabilité d'un changement de file ou d'une marche arrière en toute sécurité incombe au conducteur. BLIS ne fonctionne pas dans les virages serrés. BLIS ne fonctionne pas en marche arrière.

Comment régler le siège ?



Réglez la position du siège conducteur **avant** de démarrer, jamais pendant la conduite. Veillez à ce que la position du siège soit bien bloquée afin d'éviter tout dommage corporel lors d'un freinage brusque ou d'un accident.

Comment régler le volant ?



Le réglage du volant (après réglage du siège) doit être effectué **avant** la conduite - jamais pendant.

Comment fonctionne l'autonomie/"autonomie du rés. de carburant" ?



L'affichage peut être erroné si le type de conduite change.

Comment nettoyer le revêtement cuir* ?



Certains vêtements teints (ex. jeans et vêtements en daim) peuvent déteindre sur les garnitures. Ne jamais utiliser de puissants solvants - ils peuvent endommager les garnitures.

Où se trouvent les prises AUX/USB* et 12 V ?



Max. 10 A (120 W) dans chaque prise.