



C30

QUICK GUIDE WEB EDITION



GEFELICITEERD MET DE AANKOOP VAN UW NIEUWE VOLVO!

Het is altijd spannend een nieuwe auto te leren kennen. Neem deze Quick Guide door om snel vertrouwd te raken met enkele van de meest gebruikelijke functies.

Alle waarschuwingsteksten, andere belangrijke gegevens en meer gedetailleerde informatie vindt u alleen in het instructieboekje – deze folder bevat slechts een kleine greep daaruit.

In het instructieboekje staat bovendien de meest recente en meest actuele informatie.

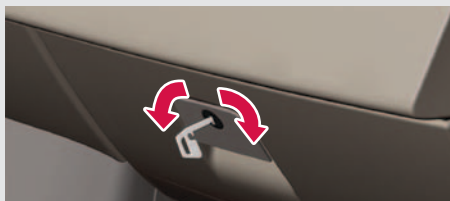
Opties staan aangegeven met een sterretje (*).





Op www.volvocars.com vindt u meer informatie over uw auto.



SLEUTELBLAD

Te gebruiken om het dashboardkastje of het bestuurdersportier te vergrendelen/ontgrendelen, als de auto bijvoorbeeld zonder stroom zit.



-  Vergrendelt portieren en achterklep en activeert het alarm*.
-  Ontgrendelt portieren^A en achterklep en deactiveert het alarm.
-  Ontgrendelt de achterklep – hij wordt niet geopend.
-  Approach-verlichting. Activeert buiten-spiegelverlichting*, richtingaanwijzers en stadslichten, alsmede kentekenplaat-, interieur- en instapverlichting.

 **Paniekfunctie.** In een noodsituatie de toets ca. 3 seconden lang ingedrukt houden om het alarm te laten afgaan. Uitschakelen door na meer dan 5 seconden opnieuw te drukken.

^A Als geen van de portieren noch de achterklep binnen 2 minuten na ontgrendeling wordt geopend, worden deze na enige tijd automatisch opnieuw vergrendeld.

KOUDE START



N.B.

Na een koude start is het stationaire toerental verhoogd ongeacht buitentemperatuur. Het tijdelijk verhoogde stationaire toerental is onderdeel van Volvo's effectieve uitlaatgasreinigingssysteem.

AUTOMATISCH STARTEN*



Koppelings- en/of rempedaal bedienen en transpondersleutel/startknop naar stand **III** draaien en meteen loslaten – de motor start automatisch.

Een dieselmotor altijd laten voorgloeien in sleutelstand **II**, voordat u hem start.

RICHTINGAANWIJZERS



- A** Korte serie – 3 knippersignalen.
- B** Onafgebroken serie knippersignalen.

STUURWIEL INSTELLEN



WAARSCHUWING

Stel het stuurwiel in vóórdát u gaat rijden – nooit tijdens het rijden.

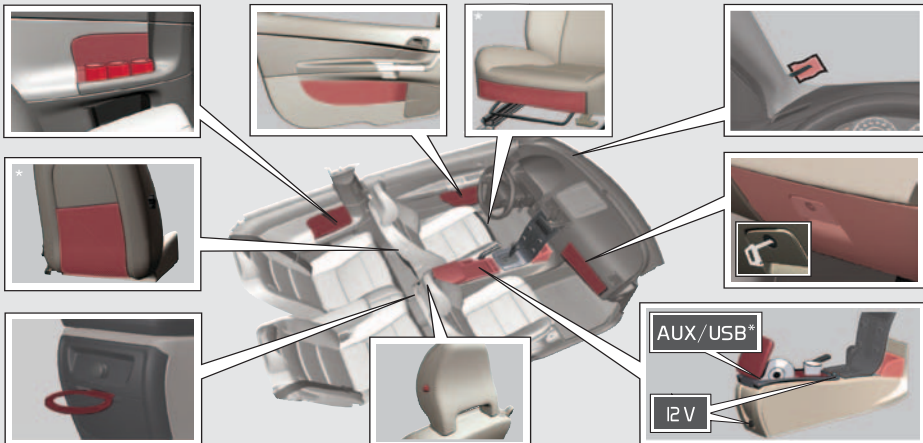


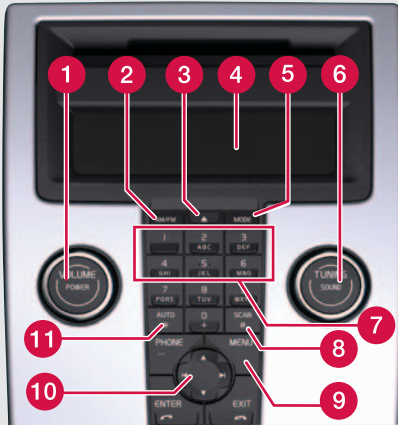
-  Handmatige koplamphoogteregeling (automatisch bij Xenon-verlichting*)
- O** Automatisch dimlicht. Grootlichtsignalen werken maar continu grootlicht niet
-  Stadslichten voor/achterlichten
-  Dimlicht. Dooft bij het afzetten van de motor. Groot licht en grootlichtsignalen zijn te activeren.
- A** Automatisch dagrijlicht*. Actieve Xenon-verlichting*, lichtbundels koplampen draaien met stuurwiel mee
-  Display- en instrumentenverlichting
-  Mistlampen vóór
-  Tankvulklep openen
-  Mistachterlicht (alleen bestuurderszijde)
- A** Grootlichtsignaal en LED-verlichting
- B** Groot-/dimlichtwisseling

OPBERGMOGELIJKHEDEN, 12V-AANSLUITINGEN & AUX/USB*



De 12V-aansluitingen werken wanneer het contactslot in stand I of II staat. Met de AUX/USB*-ingang is het mogelijk om muziek op bijv. een mp3-speler te beluisteren via het audiosysteem van de auto.





- 1 Indrukken voor Aan/Uit. Eraan draaien om het volume bij te regelen.
- 2 Radio **FM1**, **FM2** of **AM**.
- 4 Display
- 5 **MODUS** – **CD**, **AUX** of **USB**^A.
- 6 Indrukken om te kiezen uit **BAS**, **DOLBY PRO LOGIC II*** of **SUBWOOFER*** – eraan draaien om bij te regelen.
- 9 **MENU** – **AUX**, volume en geavanceerde geluidsinstellingen. Subwoofer **ACTIVEREN/DEACTIVEREN***.

RADIO

- 6 Eraan draaien om een zender te kiezen.
- 8 Eerstvolgende goed doorkomende zender opzoeken.
- 10 Zender zoeken met pijl-links/pijl-rechts. Tot 20 zenders opslaan door bij de gewenste zender **0-9** voor **FM1** of **FM2** ingedrukt te houden totdat een bevestiging op het display verschijnt.
- 11 Ca. 2 seconden indrukken om automatisch de 10 best doorkomende zenders op te slaan. Het display geeft **AUTOM. OPSLAAN** weer tijdens het zoeken. Een van de opgeslagen zenders kiezen met **0-9**.

CD-SPELER

- 3 Bij kort indrukken wordt alleen de beluisterde cd uitgeworpen. Bij lang indrukken worden alle cd's uitgeworpen^B.
- 6 Eraan draaien om van track te wisselen.
- 7 Cd-wisselaar* – cd kiezen met **1-6**.
- 10 Van cd-track wisselen met pijl-links/pijl-rechts. Cd kiezen^B met pijl-omhoog/pijl-omlaag.

^A AUX-ingang voor bijv. mp3-speler (voor optimale geluidsweergave volume mp3-speler op half zetten).

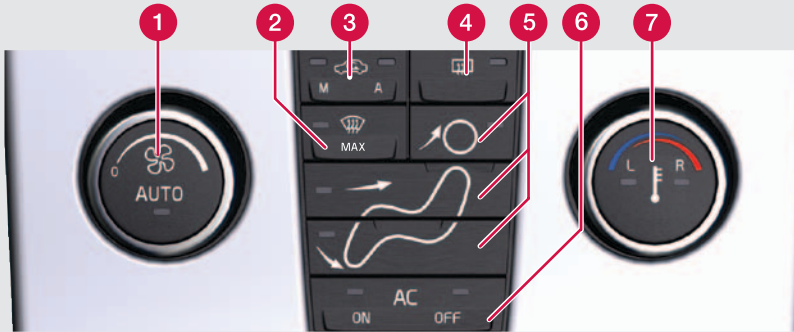
^B Alleen cd-wisselaar*.

RUITENWISSERS EN REGENSENSOR*



- 1 Regensensor Aan/Uit, met hendel in stand 0.
- 2 Gevoeligheid sensor of duur intervalfunctie instellen.
- 3 Wisser achterruit – intervalfunctie/normale functie.

- A Enkele wisslag
- 0 Uit
- B Intervalfunctie, zie ook (2).
- C Normale wissnelheid.
- D Hoge wissnelheid.
- E Sproeiers voorruit en koplampen.
- F Sproeier achterruit.
- Brandt bij een actieve regensensor.



AUTOMATISCHE REGELING

In de stand **AUTO** regelt het ECC-systeem automatisch alle functies voor een groter bedieningsgemak en optimale luchtkwaliteit.

- 1 Indrukken om de gekozen temperatuur en de overige functies automatisch te laten regelen.
- 7 Indrukken voor individuele temperatuur links (L) of rechts (R).
In de gewenste temperatuurstand draaien. De gekozen temperatuur staat op het display.

HANDMATIGE REGELING

- 1 Eraan draaien om ventilatorsnelheid te wijzigen.
- 2 Max. ontwaseming. Alle lucht op maximale snelheid naar de voorruit en zijruiten.
- 3 **M** – Recirculatie Aan/Uit.
A – Interior Air Quality System* Aan/Uit.
- 4 Elektrische achterrauit- en buitenspiegelverwarming.
- 5 Luchtverdeling.
- 6 **AC** – Airconditioning Aan/Uit. Voor koeling van het interieur en ontwaseming van de ruiten.

PASSAGIERSAIRBAG DEACTIVEREN, PACOS*



PACOS (Passenger Airbag Cut Off Switch)
Sleutelblad gebruiken voor omzetten **ON/OFF**.

OFF – De airbag is gedeactiveerd.

PASSENGER AIRBAG OFF verschijnt op waarschuwingslampje boven de achteruitkijkspiegel.

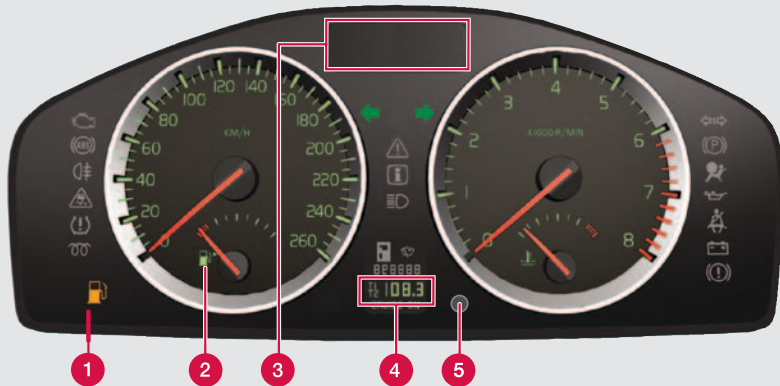
Kinderen op een comfortkussen of in een kinderzitje mogen op de voorstoel zitten, maar nooit passagiers groter dan 140 cm.

ON – Airbag geactiveerd.

Passagiers groter dan 140 cm mogen op de voorstoel zitten, maar nooit kinderen op een comfortkussen of in een kinderzitje.

⚠ WAARSCHUWING

Onoordeelkundig gebruik kan levensgevaarlijke situaties opleveren. Bij twijfel over het juiste gebruik het instructieboekje raadplegen.



- 1 Laag brandstofpeil. Bij een brandend symbool zo spoedig mogelijk tanken.
- 2 Brandstofmeter. De pijl van het symbool geeft de kant aan waar de tankdop zit.
- 3 Display voor boordcomputer, meldingen, klok en buitentemperatuur.
- 4 T1 & T2 – onafhankelijke dagtellers, die altijd aanstaan.
- 5 Bij kort indrukken wordt er gewisseld tussen T1 & T2.
Bij lang indrukken wordt de desbetreffende meter op nul gezet.
- 6 Indrukken om een melding te laten verschijnen/verdwijnen.
- 7 Eraan draaien om de boordcomputeropties te zien.
- 8 Bij kort indrukken wordt de actuele functie van de boordcomputer op nul gezet.
Bij lang indrukken worden alle functies van de boordcomputer op nul gezet.



2. **AANPASSEN KLOK** kiezen.
3. Op **ENTER** drukken.
4. Cijfer kiezen met “pijl-rechts” of “pijl-links”.
5. Klok instellen met de cijfers op de toetsenset of met de “pijl-omhoog” of “pijl-omlaag” van de navigatieknop.
6. Op **ENTER** drukken om af te sluiten.

i N.B.

Displaymelding --- **KILOMETER TOT LEGE TANK** is een schatting van de actieradius op basis van eerdere rijomstandigheden.

Instellen, klok

1. Op de middenconsole op **MENU** drukken.

BLIS, BLIND SPOT INFORMATION SYSTEM*



Als het controlelampje voor BLIS oplicht zonder dat u voertuigen in de dode hoeken kunt waarnemen, kunnen reflecties op een nat wegdek, eigen schaduwen op betonnen wegen of een laag staande zon in de camera daarvan de oorzaak zijn.

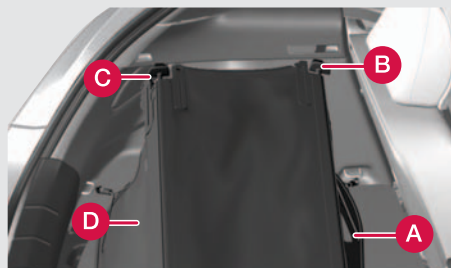
Bij een storing in het BLIS verschijnt de melding **BLIS SERVICE VEREIST** op het display.

ROEFILTER



In bepaalde omstandigheden verschijnt op het display van het instrumentenpaneel de melding **ROEFILTER VOL**. In dat geval moet het roefilter van het uitlaatsysteem geregeerd worden. Dat gebeurt automatisch door ca. 20 minuten op matige snelheid te rijden. Wanneer de melding verdwijnt heeft regeneratie plaatsgevonden.

ZACHTE BAGAGEAFDEKKING*



1. De haken aan de vloer (A) bevestigen.
2. De veerbelaste rail induwen en deze aan weerszijden aanbrengen in de bevestigingen bij (B).
3. De rail op dezelfde manier aanbrengen in de bevestigingen bij (C).
4. De haken bevestigen bij (D).

Bij het laden de bevestigingspunten (D) en (C) aan weerszijden loshalen.

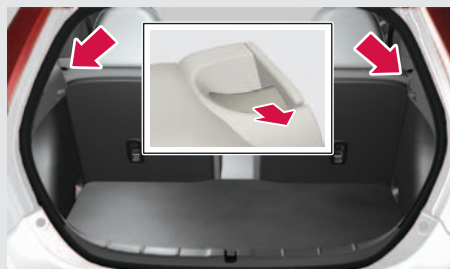
(D), (C), (B) en (A) loshalen en de bagageafdekking oprollen, wanneer u deze niet nodig hebt.

HOUDER VOOR VLOERLUIK



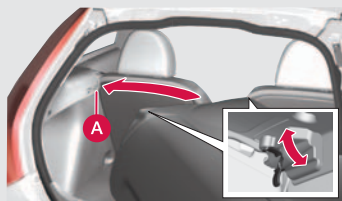
Vloerluik in geopende stand zonder/met bagageafdekking.

RUGGEDEELTE OMKLAPPEN



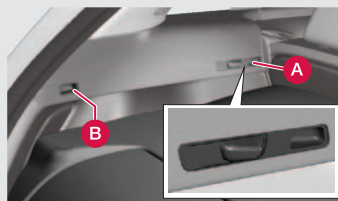
Pal omhoogtrekken en rugleuning naar voren klappen.

BAGAGEAFDEKKING – HARD*



Bevestigen

1. Alle vier de vergrendelingsknoppen tot in de eindstand naar achteren trekken.
2. De bagageafdekking voorzichtig naar binnen tillen en het voorste gedeelte aan weerszijden op de twee steunen leggen achter (A).



3. De ene vergrendeling achteraan aanbrengen bij (B) en de vergrendelingsknop naar voren duwen.
4. De resterende drie op dezelfde manier aanbrengen.

Verwijderen

Alle vier de vergrendelingsknoppen tot in de eindstand naar achteren trekken – eerst (A), daarna (B) en daarna uit de auto tillen.



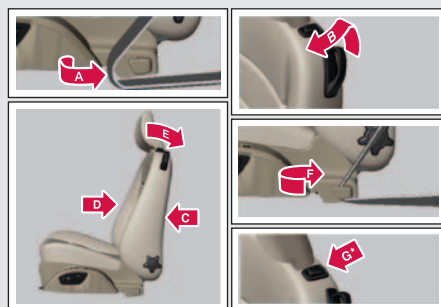
- 1 Lendensteun
- 2 Hellingshoek ruggedeelte.
- 3 Stoel omhoog/omlaag.
- 4 Voorkant zitgedeelte omhoog/omlaag.
- 5 Vooruit/achteruit.
- 6 Achterinstap.

TRANSPONDERSLEUTEL EN ELEKTRISCH BEDIENDE BESTUURERSSTOEL*

In alle transpondersleutels kunnen stoelinstellingen voor verschillende bestuurders worden opgeslagen. Ga als volgt te werk:

- Stoel naar wens instellen.
- Auto zoals gebruikelijk vergrendelen door de vergrendelknop op de transpondersleutel in te drukken. Daarmee ligt de stoelpositie opgeslagen in het geheugen van de transpondersleutel^A.
- Auto ontgrendelen (door op de ontgrendelknop op **dezelfde** transpondersleutel te drukken) en bestuurdersportier openen. De bestuurdersstoel neemt automatisch de positie in die in het geheugen van de transpondersleutel is opgeslagen (als de stand van de stoel na vergrendeling van de auto werd gewijzigd).

^A Deze instelling is niet van invloed op de instellingen die zijn opgeslagen met de geheugenfunctie* voor de elektrisch bediende stoel*. Zie het instructieboekje voor meer informatie.



HANDMATIG VERSTELBARE STOEL

Stoel naar voren zetten

1. Veiligheidsgordel van de gordelgeleider (A) nemen.
2. Handgreep (B) optillen en rugleuning tot in geblokkeerde stand vooroverklappen.
3. Stoel naar voren duwen (C).

Stoel naar achteren zetten

1. Stoel tot in gewenste stand naar achteren duwen (D).
2. Handgreep (E) optillen en rugleuning terugklappen.
3. Veiligheidsgordel in de gordelgeleider (F) terugplaatsen.

ELEKTRISCH BEDIENBARE STOEL*

Stoel naar voren zetten

1. Veiligheidsgordel van de gordelgeleider (A) nemen.
2. Handgreep (B) optillen en rugleuning tot in geblokkeerde stand vooroverklappen.
3. Voorkant knop ingedrukt houden (G).

Stoel naar achteren zetten

1. Achterkant knop ingedrukt houden (G).
2. Handgreep (E) optillen en rugleuning terugklappen.
3. Veiligheidsgordel in de gordelgeleider (F) terugplaatsen.

i N.B.
 Veiligheidsgordel bij het omdoen vanonder bij de gordelgeleider omhooghalen, niet vanboven bij de schouder omlaag.

VERZORGING



Voor de lak is het beter om de auto met de hand te wassen dan in een automatische wasstraat. Een nieuwe laklaag is bovendien kwetsbaarder dan een oude laag. U wordt daarom geadviseerd de eerste maanden na aankoop van een nieuwe auto deze alleen met de hand te wassen. Gebruik schoon water en een spons. Let erop dat vuil en zand krassen op de lak kunnen veroorzaken.