







S60

WEB EDITION  
QUICK GUIDE

## TERVETULOA UUTEEN VOLVOONNE!

Tämä kansio sisältää joitakin autonne tavallisimmista toiminnoista. Käyttöopas ja muut käyttöoppaat sisältävät tärkeää tietoa, kaikki varoitukset ja turvallisuusohjeita.

Seuraavia symboleja käytetään:

-  Kuvissa olevat auton eri osat merkitään näin.
  -  Ohjeet vaiheittain.
  -  Käyttöoppaan lukeminen on erittäin tärkeää.
  -  Tärkeitä tietoja, varoituksia ja turvaohjeita, joihin on perehdyttävä, on viimeisellä sivulla. Valinnaiset ominaisuudet on merkitty tähdellä \*.
- Oppikaa lisää autostanne myös osoitteessa [www.volvocars.com](http://www.volvocars.com).

### 01 Käynnistys ja ajaminen

Etäavain  
Avaimeton järjestelmä\*  
Moottorin käynnistäminen ja sammuttaminen  
Seisontajarru  
Lasinpyyhkimet

### 02 Kuljettajan tukeminen autossanne

Aktiivinen pysäköintiapu\*  
Kaistavahti\*  
BLIS\* ja CTA\*  
Start/Stop-toiminto\*  
Jalankulkijoiden suojausjärjestelmä\*

### 03 Kuljettajan ympäristö

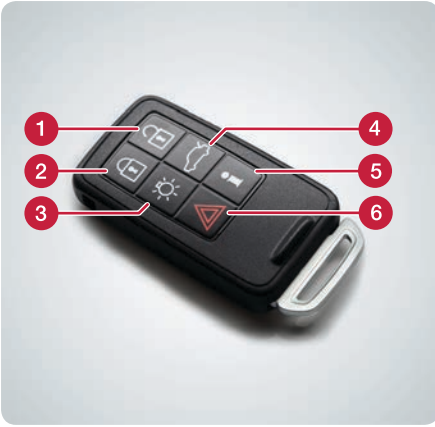
Istuimen säätö  
Ohjauspyörän säätö  
Takaistuimen kääntäminen

### 04 Autonnetoinnot

Ilmastoinnin säätimet  
Valojen säätimet  
Mittaristo  
Infotainment-järjestelmä  
Puhelin\*  
Internet\*  
Ulkoinen äänentoistolaite  
Keskikonsolin painikkeet  
Asetukset valikkojärjestelmissä

### 05 Vinkkejä

Tankkaaminen  
Auton hoito  
Säilytystilat  
AUX-/USB\* -liitäntä ja 12 V:n liitäntä



- 1 Avaa ovien ja tavaratilan luukun lukituksen sekä deaktivoi hälyttimen\*. Voidaan asettaa valikkojärjestelmässä **MY CAR**.
- 2 Lukitsee ovet ja tavaratilan luukun ja aktivoi hälytyksen.
- 3 Lähestymisvalaistus.
- 4 Yksi painallus avaa tavaratilan luukun lukituksen, kaksi avaa luukkaa hieman.
- 5 Tietoja\* autosta.
- 6 Paniikkitoiminto.

Etäavain voi tallentaa mm. ulkostaustapeilien ja sähkökäyttöisen kuljettajan istuimen asetukset\* - ks. käyttöopasta.



- 1 Vihreä, jatkuva valo: Auto on lukittu.
- 2 Keltainen, jatkuva valo: Auto on lukitsematon.
- 3 Punainen, jatkuva valo: Hälytys on lauennut.
- 4 Punainen valo vilkkuu vaihdelleen molemmissa merkkivaloissa: Hälytys on lauennut alle 5 minuuttia sitten.



Avain voi olla koko ajan esim. taskussa.

#### Lukitus ja hälytyksen ottaminen käyttöön

- Koskettakaa toisen takaoven ulkokahvan takaosaa tai painakaa kevyesti pienempää tavaratilan luukun kahdesta kumpipäällystetystä painikkeesta.

#### Lukituksen avaaminen ja hälyttimen sulkeminen

- Tarrutkaa ovenkahvaan ja avatkaa ovi tavalliseen tapaan tai painakaa kevyesti suurempaa tavaratilan luukun kahdesta kumpipäällystetystä painikkeesta.





## Miten käynnistän moottorin?

01

- 1 Työntäkää etävain virtalukkoon.
- 2 Painakaa kytkin- tai jarrupoljinta.
- 3 Painakaa lyhyesti **START/STOP ENGINE**-painiketta ja vapauttaa se - moottori käynnistyy.



## Miten pysäytän moottorin?

01

- 1 Painakaa lyhyesti **START/STOP ENGINE** -painiketta - moottori sammuu.
- 2 Ottakaa etävain pois virtalukosta.



## Miten käytän seisontajarrua?

01

### Kytkeminen päälle

- 1 Painakaa jarrupoljin pohjaan.
- 2 Painakaa säädintä **PUSH LOCK/PULL RELEASE** - mittariston varoitussymboli alkaa vilkkua. Valon palaessa jatkuvasti seisontajarru on kytketty.
- 3 Vapauttaa jarrupoljin.

### Vapauttaminen

- 1 Painakaa jarrupoljin pohjaan.
- 2 Vetäkää säätimestä **PUSH LOCK/PULL RELEASE**.

## Miten käynnistän tuulilasipyyhkimet ja sadetunnistimen\*?

01



Käynnistäkää tuulilasipyyhkimet painamalla vipua alaspäin ja tehkää yksi pyyhkäisy painamalla sitä ylöspäin.

- 1 Sadetunnistin päällä/pois.
- 2 Säätölee tunnistimen herkkyyttä tai viiveaikaa.

## Miten käytän aktiivista pysäköintiapua PAP\*?

02



PAP tarkistaa käytettävissä olevan tilan ja ohjaa sitten auton siihen. Kuljettajan tehtävä on vaihtaa vaihdetta, säätää nopeutta ja jarruttaa/pysähtyä.

- 1 Aktivoikaa PAP painikkeen painalluksella. Älkää ajako nopeammin kuin 30 km/h.
- 2 Noudattakaa mittaristoon tulevia ohjeita.
- 3 Olkaa valmiina pysäyttämään auto grafiikan ja tekstin kehotuksesta.



## Mitä kaistavahti LKA\* tekee?

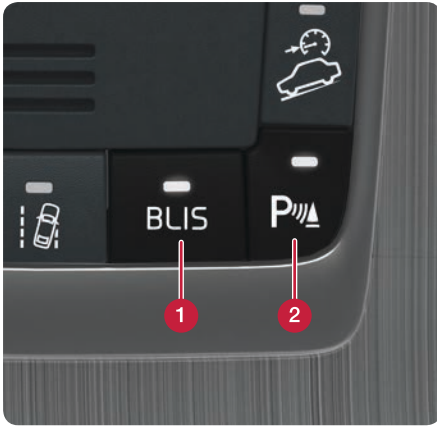
02



Jos auto on ajautumassa kohti reunaviivaa, LKA ohjaa sitä aktiivisesti takaisin kaistalle käyttämällä kevyesti ohjauspyörää. Jos auto ylittää reunaviivan, LKA varoittaa kuljettajaa tärisyttämällä ohjauspyörää.

- Aktivoikaa LKA painikkeen painalluksella.





**Kuollutta kulmaa tarkkaileva järjestelmä (Blind Spot Information System)** kertoo kuolleessa kulmassa olevista ja nopeasti lähestyvistä ajoneuvoista. **Poikittaisliikenteen varoitin (Cross Traffic Alert)** varoittaa risteävästä liikenteestä peruutettaessa.

BLIS ja CTA aktivoituvat käynnistettäessä moottori.

- 1 BLIS Päällä/Pois.
- 2 CTA Päällä/Pois - hoidetaan samalla painikkeella, jolla käytetään pysäköintitunnistimia\*.



Pysäköintitunnistimet - ks. käyttöopasta.



### Käsivaihteisto

Moottorin sammuttaminen: Kytkekää vapaalle, asettakaa vaihdevipu vapaa-asentoon ja vapauttakaa kytkinpoljin.

Moottorin käynnistäminen: painakaa kytkinpoljin pohjaan.

### Automaattivaihteisto

Moottorin sammuttaminen: pysäyttäkää auto jarruttamalla ja pitäkää jarrupoljinta painettuna.

Moottorin käynnistäminen: Vapauttakaa poljinpaine jarrupolkimelta.

Painikkeessa palava merkkivalo osoittaa toiminnon olevan aktiivinen.



Autossa on Törmäysvaroitin automaattisella jarrutuksella ja polkupyöräilijöiden sekä jalankulkijoiden osoituksella. Tämä voi varoittaa, jarruttaa ja/tai pysäyttää ajoneuvoja, polkupyöräilijöitä ja jalankulkijoita varten.

Toiminto on vain apuväline eikä toimi kaikissa tilanteissa - se ei esim. havaitse jalankulkijaa, joka on lyhyempi kuin 80 cm tai joka on osittain piilossa.



On tärkeää ymmärtää tämä toiminto kunnolla - ks. käyttöopasta.



- 1 Istuintyydyn etureunan nostaminen/laskeminen.
- 2 Istuimen nosto/lasku.
- 3 Istuimen siirtäminen eteen-/taaksepäin.
- 4 Selkänöjan kallistaminen.
- 5 Sähkötoimisen istuimen säätöjen tallentaminen\*.
- 6 Sähkötoimisen istuimen\* muistipainikkeet

### Säädön tallentaminen:

Pitäkää säädön tallennuksen painiketta painettuna samalla, kun jotain muistipainikkeista painetaan.

Myös sähkökäyttöisen istuimen asetukset voidaan tallentaa etäavaimeen\* - ks. käyttöopasta.



- 1 Vapauttaa lukitus.
- 2 Säätää ohjauspyörää eteen-/taaksepäin ja ylös-/alaspäin.
- 3 Lukituksen aktivointi.



## Miten käännän takaistuimen selkänöjan alas?

03

Kaksiosaisen selkänöjan osat voidaan kääntää eteenpäin yhdessä tai erikseen.

- 1 Vetäkää haluamastanne kahvasta. Ne ovat aivan luukun aukon sisäpuolella.
- 2 Kääntäkää selkänöja eteen. Laskekaa keskimmainen niskatuki täysin alas, jos selkänöjan leveä osa aiotaan kääntää alas.



Niskatuen kääntäminen - ks. käyttöopasta.

## Miten säädän lämpötilan?

04

- 1 Säätekää matkustamon vasemman/oikean puolen lämpötila kääntämällä tätä säädintä. Valittu lämpötila esitetään näytössä.
- 2 Painakaa **AUTO** ilmanjaon ja muiden toimintojen automaattista säätöä varten. Näyttö esittää **AUTOMAATTINEN ILMASTOINTI**.

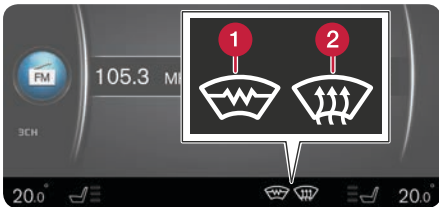


## Miten poistan huurteen tuulilasilta?

04

- 1 Painakaa tuulilasin sähkölämmityksen\* aktivoimiseksi - symboli (1) palaa näytössä.
- 2 Seuraava painallus aktivoi myös maksimaalisen ilmavirran tuulilasille ja sivuikkunoille - symbolit (1) ja (2) palavat.
- 3 Seuraava painallus sulkee molemmat toiminnot - mikään symboli ei pala.

Ilman sähkölämmitystä: Painakaa ilmavirran aktivoimiseksi/deaktivoimiseksi.





## Miten valosäätimen automaattitila toimii? 04

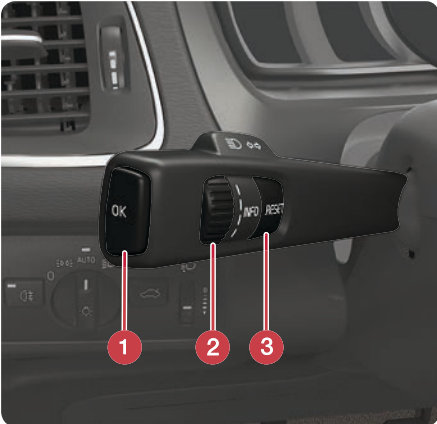


**AUTO**-tila antaa seuraavat vaihtoehdot:

- Valaistus vaihtuu automaattisesti huomio- ja lähivalojen välillä.
- Kaukovalot voidaan aktivoida, kun lähivalot palavat.
- Aktiivista kaukovalo toimintoa (AHB)\* - joka himmentää ja aktivoi kaukovalot automaattisesti tai sovitaa kaukovalokuvion liikenneolosuhteiden mukaisesti – voidaan käyttää.
- Tunneli-ilmaisain\* on aktivoitu.



## Miten ajotietokonetta käytetään? 04



- 1 **OK** avaa ajotietokoneen valikot, aktivoi valitun vaihtoehdon ja sammuttaa ilmoitukset.
- 2 Säätypyörä selaa ajotietokoneen vaihtoehtoja.
- 3 **RESET** nollaa valitun ajotietokoneen kohdan tiedot ja peruuttaa valikkorakenteessa.



## Miten nollaan välimatkamittarin? 04



- 1 Kääntäkää ohjauspylvään vasemmanpuoleisen vivun säätypyörää välimatkamittarin T1 tai T2 näyttämiseksi.
- 2 Painakaa pitkään **RESET**-painiketta näytettävän välimatkamittarin nollaamiseksi.

## Miten jäljellä oleva ajomatka/"km tyhjään säiliöön" toimii?

04



Mittaristo esittää arvon saavutettavissa olevasta ajomatkasta perustuen aiempiin ajo-olosuhteisiin ja jäljellä olevaan polttoainemäärään.

Kun näytetään "---- km", taattua ajomatkaa ei ole jäljellä. Lisätäkää polttoainetta pikimmiten. Kuva näyttää digitaalisen\* mittariston.



Analoginen mittaristo – ks. käyttöopasta.

## Kuinka Infotainment-järjestelmässä navigoidaan?

04



- 1 Painakaa **RADIO, MEDIA, MY CAR, NAV\***, **TEL\*** tai **NAV\*** päälähteen valitsemiseksi.
- 2 Painakaa **OK/MENU** tai ohjauspyörässä olevaa säätöpyörää\* valitun lähteen päävalikkoon siirtymiseksi.
- 3 Liikkukaa valikoissa kääntämällä **TUNE** -säädintä tai säätöpyörää.
- 4 Tehkää valinta valikoissa painamalla **OK/MENU** tai säätöpyörää.

Painakaa lyhyesti **EXIT** peruuttaaksenne valikkojärjestelmässä, keskeyttäaksenne toiminnon tai poistaaksenne syötettyjä merkkejä.

Painakaa pitkää **EXIT-painiketta** palataksenne normaalinäkymään tai siirtyäksenne normaalinäkymästä päälähdennäkymään.

### Vinkejä:

Siirtykää oikotievalikkoon NAV- tai TEL-tilassa painamalla kerran **NAV** tai **TEL**. Palatkaa normaalinäkymään painamalla uudelleen.





## Miten kytken päälle ja pois Infotainment-järjestelmä?

04

- 1 Lyhyt painallus aktivoi laitteiston.
- 2 Pitkä painallus (kunnes näyttö sammuu) sulkee.

Äänen sulkemiseksi (MUTE): Painakaa lyhyesti - seuraava painallus aktivoi uudelleen.

Huomataks, että koko Sensus-järjestelmä (sisältäen navigointi- ja puhelintoiminnot\*) käynnistyy/sulkeutuu samanaikaisesti.



## Kuinka yhdistetään Bluetooth® -puhelin ja internetiin\*?

04

- 1 Painakaa keskikonsolissa **TEL\***.
- 2 Tehkää matkapuhelin haettavaksi/näkyväksi Bluetooth® -järjestelmän kautta.
- 3 Painakaa **OK/MENU** ja noudattakaa näyttöruudun ohjeita. Puhelin on nyt liitetty ja sitä voidaan ohjata auton säätimillä. Auton internet-palveluja voidaan nyt käyttää.

Jatkossa puhelin liitetään autoon automaattisesti.



Jos liittäminen ei onnistu - ks. käyttöopasta.



## Mitä palveluja Volvo ID\* antaa?

04

Volvo ID on henkilökohtainen ID-tunnuksenne, joka on rekisteröity autoon ja voi antaa käyttöönnne erilaisia palveluja, kuten Volvo web ja mahdollisuus lähettää osoite karttapalvelusta internetissä suoraan autoon.

Rekisteröikää tai käsitelkää Volvo ID:tänne seuraavalla tavalla:

- 1 Painakaa yhdistämispainiketta .
- 2 Valitkaa **Sovellukset > Asetukset** ja noudattakaa näytön ohjeita.

Lisätietoja Volvo ID:stä - ks. käyttöopasta.






## Kuinka sovelluksia käytetään, kun auto on kytketty internetiin\*?

04

Kun auto on yhdistetty internetiin, voidaan käyttää mm. musiikkipalvelujen, web-radion, navigointipalvelujen ja yksinkertaisen web-selaimen sovelluksia.

- 1 Painakaa yhdistämispainiketta .
- 2 Valitkaa **Sovellukset** ja painakaa **OK/MENU** käytettävissä olevien sovellusten näyttämiseksi.
- 3 Valitkaa sovellus ja vahvistakaa painamalla **OK/MENU**.

Tietyt sovellukset edellyttävät kirjautumista erillisellä tiilillä sovellus-/palveluomittajalta. Käyttäkää olemassa olevaa tiliä tai rekisteröikää uusi. Noudattakaa näytön ohjeita.



## Miten soitan puhelun?

04

- 1 Painakaa keskikonsolissa **TEL\***.
- 2 Syöttäkää haluamanne numero tai kääntäkää ohjauspyörässä olevaa säätöpyörää alaspäin päästäksenne puhelinluetteloon ja ylöspäin päästäksenne puhelulistaan.
- 3 Soittakaa painamalla säätöpyörää.

Puhelu päätetään painamalla **EXIT**.

Lisää tapoja soittaa puhelimella – ks. käyttöopasta.



## Miten puhelimeen vastataan\*?

04

– Vastatkaa puheluun painamalla säätöpyörää.

Puhelu torjutaan/lopetetaan painamalla **EXIT**.

Lisää tapoja vastata puhelimeen - ks. käyttöopasta.



## Miten liitän ulkoisen äänilaitteen?

04



- 1 Liittäkää ulkoinen yksikkö keskikonsolin AUX- tai USB\* -tulon kautta.
- 2 Painakaa **MEDIA**.
- 3 Valitkaa haluamanne äänilähde kääntämällä **TUNE**-säädintä.
- 4 Painakaa **OK/MENU**.

Muut ulkoisen yksikön liitännät - ks. käyttöopasta.



## Kuinka GPS\*-määränpää ilmaistaan?

04



- 1 Painakaa **NAV** navigointijärjestelmän käynnistämiseksi - kartta näytetään.
- 2 Painakaa **NAV** vielä kerran ja valitkaa **Anna osoite** ja painakaa **OK/MENU**.
- 3 Kirjoittakaa jokin/joitakin hakuetoja kirjoituspyörällä tai keskikonsolin numeropainikkeilla.
- 4 Valitkaa sitten **Anna ainoaksi määränpääksi** tai **Lisää välietapiksi** ja painakaa **OK/MENU**.

Navigointia koskevia lisätietoja ja markkina-aluepoikkeamia - ks. erillistä lisäosaa\*.

## Miten kello asetetaan oikeaan aikaan?

04



- 1 Hakekaa esiin **Asetukset > Järjestelmävalinnat > Kellonajan asetukset** valikkojärjestelmässä **MY CAR**.
- 2 Kääntäkää **TUNE**-säädin kohtaan **Automaattinen aika** ja painakaa **OK/MENU** kellon automaattisen asettamisen aktivoimiseksi.

Katsokaa, olette valinnut asianmukaisen sijaintipaikan oikean ajan saamiseksi autoon.



## Miten tankkaan?

05

- Painakaa valopaneelissa olevaa painiketta polttoainesäiliön luukun avaamiseksi - luukku avautuu, kun painike vapautetaan.

Nuoli mittaristossa olevassa symbolissa osoittaa, kummalle puolelle autoa polttoainesäiliön luukku on sijoitettu.



## Miten auto tulee pestä?

05

Käsinpesu on maalipinnalle hellävaraisempi kuin auto-maattipesu. Maalipinta on myös herkempi ollessaan uusi. Siksi suosittelemme auton pesua käsin ensimmäisten käyttökuukausien aikana.

Käyttäkää puhdasta vettä ja pesusientä. Huomatkaa, että liika ja sora voivat naarmuttaa maalipintaa.



## Miten nahkaverhoilu tulee puhdistaa\*?

05

Nahkaa on hoidettava säännöllisesti ulkonäön säilyttämiseksi. Tämän vuoksi tulee nahkaverhoilu käsitellä Volvo Leather Care kit -sarjalla 1-4 kertaa vuodessa. Volvo Leather Care -sarjan voi ostaa Volvo-jälleenmyyjältä.





Tässä näytetään joitakin auton säilytystiloista.



Käyttöopas esittää lisää säilytystiloja.



### Missä ovat AUX-/USB\*-liitäntä ja 12 V:n liitäntä?

Jotta matkustamon 12 V:n liitäntä toimii, etäavaimen on oltava vähintään avainasennossa I. Kuormatilan 12 V:n liitäntä\* on aina jännitteellinen.



### Miten Keyless-avainjärjestelmä toimii?



Käsioiden käyttö voi estää ovenkahvan Keyless-toiminnan. Sähkömagneettiset kentät ja suojaukset voivat häiritä avaimetonta Keyless-toimintoa. Älkää sijoittako/säilyttäkö etäavainta matkapuhelimen tai metalliesineiden lähellä.

### Miten käynnistän moottorin?



Kylmäkäynnistyksen jälkeen joutokäyntinopeus on korkea ulkolämpötilasta riippumatta. Se on osa Volvon tehokasta pakokaasunpuhdistusjärjestelmää. Kylmäkäynnistyksessä jotkut dieselmoottorit voivat käynnistyä viiveellä hehkuksen takia.

### Miten käytän aktiivista pysäköintiapua PAP?



PAP ei toimi kaikissa tilanteissa, vaan se on tarkoitettu ainoastaan täydentäväksi apuvälineeksi. Kuljettaja on aina viime kädessä vastuussa auton ajamisesta turvallisesta tapaan ja ympäristön sekä muiden lähestyvien tai pysäköitäessä ohittavien liikenteessä liikkujien tarkkailemisesta.

### Miten käytän kaistavahtia LKA?



LKA on ainoastaan kuljettajan apuväline eikä se toimi kaikissa ajotilanteissa tai liikenne-, sää- ja tieolosuhteissa. Kuljettaja on aina vastuussa ajoneuvon turvallisesta ajamisesta sekä kaikkien voimassa olevien lakien ja liikennesääntöjen noudattamisesta.

### Mitä BLIS\* ja CTA\* tekevät?



BLIS ja CTA ovat täydentäviä apuvälineitä – ne eivät korvaa turvallista ajotapaa ja taustapeilien käyttöä. BLIS- ja CTA -aputoiminnot eivät voi koskaan korvata kuljettajan vastuuta ja tarkkaavaisuutta. Vastuu kaistanvaihdosta ja liikenteessä turvallisesta peruuttamisesta on aina kuljettajalla. BLIS ei toimi jyrkissä mutkissa. BLIS ei toimi, kun autolla peruutetaan.

### Miten jalankulkijoiden suojausjärjestelmä toimii?



Toiminto ei voi havaita kaikkia jalankulkijoita kaikissa tilanteissa, eikä se esim. näe osittain piilossa olevaa jalankulkijaa, henkilöitä, joiden vaatus peittää kehon ääriviivat tai alle 80 cm pitkiä jalankulkijoita. Toiminto ei havaitse kaikkia polkupyöräilijöitä eikä esim. näe osittain piilossa olevia pyöräilijöitä, eikä sellaisia, joiden kehon ääriviivat ovat peitossa tai jotka tulevat sivulta. Kuljettaja on aina vastuussa auton ajamisesta oikealla tavalla ja nopeuteen sovitetun turvavälin säilyttämisestä.

### Miten säädän istuimen?



Asettakaa kuljettajan istuin oikeaan aiasentoon **ennen** ajon aloittamista – ei koskaan ajon aikana. Varmistakaa, että istuin on lukittu, jotta mahdollinen voimakas jarrutus tai onnettomuus ei aiheuta henkilövahinkoja.

### Miten säädän ohjauspyörän?



Säätäkää ohjauspyörä (istuimen säädön jälkeen) **ennen** liikkeellelähtöä – ei koskaan ajon aikana.

### Miten käännän takaistuimen selkänöjan alas?



Varmistakaa, että selkänöjat ovat lukkiutuneet oikein ylöskääntämisen jälkeen, jotta mahdollinen voimakas jarrutus tai onnettomuus ei aiheuta henkilövahinkoja. Kun selkänöjaa käännetään, ei takaistuimella saa olla mitään esineitä. Turvavyöt eivät saa olla kytkettyinä. Muussa tapauksessa on vaara takaistuimen verhoiluun vahingoittumisesta. Kun selkänöjat on käännetty, pitää niskatukia siirtää hieman eteenpäin, etteivät ne ota kiinni istuintynnyyn.

### Miten jäljellä oleva ajomatka/"km tyhjään säiliöön" toimii?



Tietty virhenäyttämä voi syntyä, jos ajotapa muuttuu.

### Kuinka yhdistetään Bluetooth®-puhelin ja internetiin?



Internetiä käytettäessä siirretään dataa (dataliikenne), mistä aiheutuu maksu verkko-operaattorille. Ottakaa dataliikenteen kustannusten suhteen yhteys verkko-operaattoriinne.

### Miten nahkaverhoilu tulee puhdistaa?



Joistakin värjäytyistä vaatekappaleista (esim. farkut ja mokkanahkaiset vaatteet) voi irrota väriä verhoiluun. Älkää käyttäkö voimakkaita liuotainaineita – ne voivat vaurioittaa verhoilua.

### Missä ovat AUX-/USB\*-liitäntä ja 12 V:n liitäntä?



Enimmäisvirranotto kustakin liitännästä on 10 A (120 W).