







S 80

WEB EDITION
QUICK GUIDE

TERVETULOA UUTEEN VOLVOONNE!

Tässä kansiossa kerrotaan autonne tavallisimmista toiminnoista. Käyttöopas ja muut manuaalit sisältävät turva-ohjeita ja kaikki varoitus-, tärkeä- ja huomautustekstit.

Seuraavia symboleja käytetään:

-  Kuvissa olevat auton eri osat merkitään näin.
-  Ohjeet vaiheittain.
-  Käyttöoppaan lukeminen on erittäin tärkeää.
-  Varoitus-, tärkeä- ja huomautustekstit, jotka pitää lukea, ovat myös viimeisellä sivulla.

Valinnaiset ominaisuudet on merkitty tähdellä *.

Käyttöopas voi olla painettuna kirjana ja digitaalisesti auton näytössä, verkossa ja mobiilisovelluksena. Mobiilisovellus sisältää koko käyttöoppaan sekä ohjevideoita ja siinä on useita hakupolkuja teksteineen ja kuvineen. Mobiilisovellus ladataan mobiiliyksiköihin kohteista App Store tai Google play.

Lisätietoja autostanne on myös osoitteessa www.volvocars.com.



01 Käynnistys ja ajaminen

- Etäavain
- Keyless*-lukkojärjestelmä
- Moottorin käynnistäminen ja sammuttaminen
- Seisontajarru
- Lasinpyyhkimet
- Rengaspaineiden valvonta*

02 Kuljettajan tukeminen autossanne

- Start/Stop-toiminto*
- Jalankulkijoiden suojausjärjestelmä*

03 Kuljettajan ympäristö

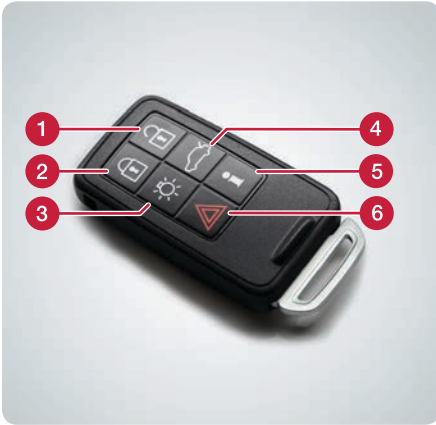
- Istuimen säätö
- Ohjauspyörän säätö
- Takaistuimen kääntäminen

04 Toiminnot autossanne

- Ilmastoinnin säätimet
- Valojen säätimet
- Mittaristo
- Infotainment-järjestelmä
- Puhelin*
- Internet*
- Ulkoinen äänentoistolaite
- Keskikonsolin painikkeet
- Asetukset valikkojärjestelmässä
- Korjaamo/huollon varaaminen*
- ECO*

05 Vihjeitä

- Tankkaaminen
- Auton hoito
- Säilytystilat
- AUX-/USB* -liitäntä ja 12 V:n liitäntä

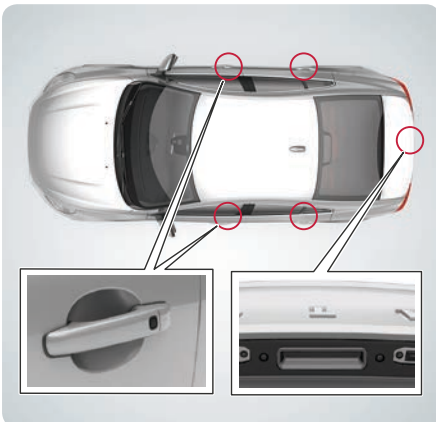


- 1 Avaa oven ja tavaratilan luukun lukituksen ja deaktivoi hälyttimen. Toiminto voidaan asettaa valikkojärjestelmässä **MY CAR**.
- 2 Lukitsee ovet ja tavaratilan luukun ja aktivoi hälytyksen.
- 3 Lähestymisvalaistus.
- 4 Yksi painallus avaa tavaratilan luukun lukituksen, kaksi avaa luukkua hieman.
- 5 Informaatio*.
- 6 Paniikkitoiminto.

Etäavain voi tallentaa mm. ulkostaustapeilien ja sähkökäyttöisen kuljettajan istuimen asetukset* - ks. käyttöopasta.



- 1 Vihreä , jatkuva valo: Auto on lukittu.
- 2 Vihreä, jatkuva valo: Auto on lukitsematon.
- 3 Punainen jatkuva valo: Hälytys on lauennut auton lukitsemisen jälkeen.
- 4 Punainen valo vilkkuu vaihdellen molemmissa merkkivaloissa: Hälytys on lauennut alle 5 minuuttia sitten.



Etäavain voi olla esim. taskussa.

Lukitus ja hälytyksen ottaminen käyttöön

- Painakaa painiketta kahvan takaosassa.

Lukituksen avaaminen ja hälyttimen sulkeminen

- Tarttukaa ovenkahvaan ja avatkaa ovi tavalliseen tapaan tai painakaa kevyesti tavaratilan luukun kumipäällysteistä painolevyä.





Käynnistys

- 1 Työntäkää etäavain virtalukkoon (ei koske Keyless drive* -järjestelmää).
- 2 Painakaa kytkin- tai jarrupoljinta.
- 3 Painakaa lyhyesti **START/STOP ENGINE** -painiketta.

Sammutus

- 1 Painakaa lyhyesti **START/STOP ENGINE** -painiketta.
- 2 Otkakaa etäavain pois virtalukusta (ei koske Keyless drive* -järjestelmää).



Kytkeminen

- Painakaa säädintä **PUSH LOCK/PULL RELEASE** -symboli alkaa vilkkua. Valon palaessa jatkuvasti seisontajarru on kytketty.

Vapauttaminen

- 1 Painakaa jarrupoljinta.
- 2 Vetäkää säätimestä **PUSH LOCK/PULL RELEASE**.

Automaattinen vapauttaminen

- Lähtekää ajamaan (jos autossa on automaattivaihteisto, turvavyön on oltava kiinnitetty).



Käynnistäkää tuulilasinyyhkimet painamalla vipua alaspäin ja tehkää yksi pyyhkäisy painamalla sitä ylöspäin.

- 1 Sadetunnistin päällä/pois.
- 2 Säätölee tunnistimen herkkyyttä tai viiveaikaa.

Pyyhinsulkien nostamiseksi niiden pitää olla huoltoasennossa – ks. käyttöopasta.





Miten rengaspaineiden valvontajärjestelmä (TM)* kalibroidaan?

01

Kalibrointi on tehtävä aina renkaan vaihdon tai rengaspaineiden muuttumisen jälkeen. Valon (⚠) palaessa järjestelmä on kalibroitava. Menetelkää seuraavasti:

- 1 Kun syytysvirta on katkaistu, pumpatkaa kaikkiin renkaisiin ilmaa kuljettajan puolen ovipilarissa olevan rengaspainetarran tietojen mukaisesti.
- 2 Käynnistäkää auto. Painakaa **MY CAR** -lähteen normaalinäkymässä **OK/MENU**.
- 3 Valitkaa **Rengaspaine > Kalibroi rengaspaine** ja painakaa **OK/MENU**.
- 4 Uudelleenkalibrointi tehdään ajon aikana.



Miten käytetään Start/Stop-toimintoa*?

02

Käsivaihteisto

Moottorin sammuttaminen: Kytkekää vapaalle, asettakaa vaihdevipu vapaa-asentoon ja vapauttakaa kytkinpoljin.

Moottorin käynnistäminen: painakaa kytkinpoljin pohjaan.

Automaattivaihteisto

Moottorin sammuttaminen: pysäyttäkää auto jarruttamalla ja pitäkää jarrupoljinta painettuna.

Moottorin käynnistäminen: Poistakaa poljinpaine jarrupolkimelta.

Painikkeessa palava merkkivalo osoittaa toiminnon olevan aktiivinen.



Miten jalankulkijoiden suojausjärjestelmä toimii*?

02

Autossa on Törmäysvaroitin automaattisella jarrutuksella ja polkupyöräilijöiden sekä jalankulkijoiden osoituksella. Tämä voi varoittaa, jarruttaa ja/tai pysäyttää ajoneuvoja, polkupyöräilijöitä ja jalankulkijoita varten.

Toiminto on vain apuväline eikä toimi kaikissa tilanteissa - se ei esim. havaitse polkupyöräilijää sivulta eikä jalankulkijaa, joka on lyhyempi kuin 80 cm tai joka on osittain piilossa.

On tärkeää ymmärtää tämä toiminto - ks. käyttöopasta.





- 1 Istuintyydyn etureunan nostaminen/laskeminen.
- 2 Istuimen nostaminen/laskeminen.
- 3 Istuimen siirtäminen eteen-/taaksepäin.
- 4 Selkänojan kallistaminen.
- 5 Ristiselän tuen muuttaminen*.
- 6 Sähkökäyttöisen istuimen asetusten tallentaminen*.
- 7 Sähkökäyttöisen istuimen muistipainikkeet*.

Säädön tallentaminen:

Pitäkää säädön tallennuksen painiketta painettuna samalla, kun jotain muistipainikkeista painetaan. Pitäkää painikkeita painettuina, kunnes kuuluu äänimerkki ja teksti esitetään mittaristossa. Sekä istuimen että ulkostausteapilien asennot tallennetaan. Ristiselän tuen asentoa ei tallenneta.

Ulkostausteapilien asennot ja sähkökäyttöisen istuimen muistiasetukset (eri ristiselän tuen) voidaan tallentaa myös etäavaimeen* – ks. käyttöopasta.



- 1 Vapauttaa ohjauspyörän lukitus.
- 2 Säätää ohjauspyörää eteen-/taaksepäin ja ylös-/alaspäin.
- 3 Lukitkaa ohjauspyörä.



Kuinka käännän takaistuimen selkänojan? 03

Kaksiosaisen selkänojan osat voidaan kääntää eteenpäin yhdessä tai erikseen.

- 1 Vetäkää kahvasta/kahvoista.
- 2 Kääntäkää selkänoja eteen. Laskekaa keskimmainen niskatuki täysin alas, jos selkänojan leveä osa aiotaan kääntää alas.



Niskatuen kääntäminen – ks. käyttöopasta.

Miten säädän lämpötilan? 04

- 1 Säätekää matkustamon vasemman/oikean puolen lämpötila kääntämällä tätä säädintä. Valittu lämpötila esitetään näytössä.
- 2 Painakaa **AUTO** ilmanjaon ja muiden toimintojen automaattista säätöä varten. Näyttö esittää **AUTO-MAATTINEN ILMASTOINTI**.

Vinkki: **AUTO**-tilaa suositellaan haluttaessa mahdollisimman miellyttävä matkustusympäristö. Säädettäessä puhaltimen nopeutta ja ilmanjakoa **AUTO**-tila poistuu toiminnasta.



Miten poistan huurteen tuulilasilta? 04

- 1 Painakaa tuulilasin sähkölämmityksen* aktivoimiseksi - symboli (1) palaa näytössä.
- 2 Seuraava painallus aktivoi myös maksimaalisen ilmavirran tuulilasille ja sivuikkunoille - symbolit (1) ja (2) palavat.
- 3 Seuraava painallus sulkee molemmat toiminnot - mikään symboli ei pala.

Ilman sähkölämmitystä: Painakaa ilmavirran aktivoimiseksi/deaktivoimiseksi.



Miten valosäätimen automaattitila toimii?

04



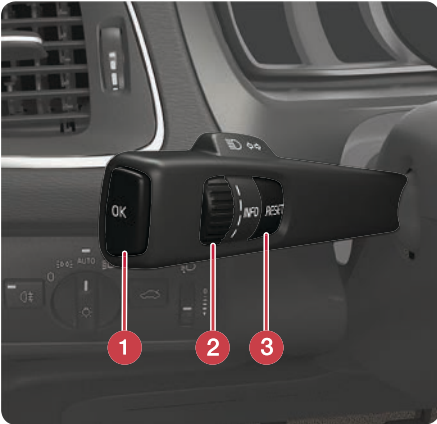
AUTO-tila antaa seuraavat vaihtoehdot:

- Valaistus vaihtuu automaattisesti huomio- ja lähivalojen välillä.
- Kaukovalot voidaan aktivoida, kun lähivalot palavat.
- Automaattista kaukovalotoimintoa (AHB)* - joka himmentää ja aktivoi kaukovalot automaattisesti – voidaan käyttää.
- Tunneli-ilmaisain* on aktivoitu.



Kuinka ajotietokonetta käytetään?

04



- 1 **OK** avaa ajotietokoneen valikot, aktivoi valitun vaihtoehdon ja sammuttaa ilmoitukset.
- 2 Säätöpyörä selaa ajotietokoneen vaihtoehtoja.
- 3 **RESET** nollaa valitun ajotietokoneen kohdan tiedot ja peruuttaa valikkorakenteessa.



Miten nollaan välimatkamittarin?

04



- 1 Kääntäkää ohjauspylvään vasemmanpuoleisen vivun säätöpyörää välimatkamittarin T1 tai T2 näyttämiseksi.
- 2 Painakaa pitkään **RESET** -painiketta näytettävän välimatkamittarin nollaamiseksi.



- 1 Lyhyt painallus aktivoi laitteiston.
- 2 Pitkä painallus (kunnes näyttö sammuu) sulkee. Äänen sulkemiseksi: Painakaa lyhyesti - seuraava painallus aktivoi uudelleen.

Huomatkaa, että koko Sensus-järjestelmä (navigointi- ja puhelintoimintoinen*) käynnistetään/suljetaan samanaikaisesti.



- 1 Painakaa **RADIO, MEDIA, MY CAR, NAV***, **TEL*** tai **☰** päälähteen valitsemiseksi. Tässä tilassa esitetään viimeisimmän aktiivisen lähteen normaalinäkymä.
- 2 Painakaa **OK/MENU** tai ohjauspyörässä olevaa säätöpyörää* siirtyäksenne valitun lähteen päävalikkoon.
- 3 Liikkukaa valikoissa kääntämällä **TUNE** -säädintä tai säätöpyörää.
- 4 Tehkää valinta valikoissa painamalla **OK/MENU** tai säätöpyörää.

Painakaa lyhyesti **EXIT** peruuttaaksenne valikkojärjestelmässä, keskeyttääksenne toiminnon tai poistaaksenne syötettyjä merkkejä.

Painakaa pitkään **EXIT**-painiketta palataksenne normaalinäkymään tai siirtyäksenne normaalinäkymästä päälähdenäkömään.

Vihjeitä:

Siirtyäksenne oikotievalikkoon normaalinäkymästä painakaa kerran päälähdepainiketta. Painakaa uudelleen palataksenne normaalinäkymään.





Kuinka Bluetooth® -puhelin liitetään*?

04

- 1 Painakaa puhelinlähteen normaalinäkymässä **OK/MENU**.
- 2 Valitkaa **Tee autosta löydettävä** ja vahvistakaa painamalla **OK/MENU**.
- 3 Aktivoikaa Bluetooth® matkpuhelimessa. Etsikää ja liittäkää auto puhelimeen.
- 4 Noudattakaa puhelimen ja näytön ohjeita.

Puhelin on nyt liitetty ja sitä voidaan ohjata auton säätimillä.

Jos puhelimen rekisteröinti epäonnistuu - ks. Käyttöopasta.



Kuinka yhdistän internetiin*?

04

- 1 Yhdistäkää matkpuhelin Bluetooth® -yhteyden kautta tai aktivoikaa puhelimen internet-jako Wi-Fi-yhteyttä varten. Automodeemilla yhdistäminen: laittakaa SIM-kortti hansikaslokeron lukijaan.
- 2 Painakaa **MY CAR** -lähteen normaalinäkymässä **OK/MENU**, valitkaa **Asetukset > Internet-asetukset > Yhteysvalinta**. Valitkaa yhdistämisvaihtoehto.
- 3 Wi-Fi: yhdistäkää verkkoon ja antakaa sen salasana. Automodeemi: antakaa SIM-kortin PIN-koodi.

Lisätietoja liittämisestä - ks. Käyttöopasta.




Mitä palveluja Volvo ID* antaa?

04

Volvo ID on henkilökohtainen ID-tunnukseksi, joka on rekisteröity autoon ja voi antaa käyttöönnne erilaisia palveluja, kuten Volvo web ja mahdollisuus lähettää osoite karttapalvelusta internetissä suoraan autoon.

Rekisteröikää tai käsitelkää Volvo ID:tänne seuraavalla tavalla:

- 1 Painakaa yhdistämissä painiketta .
- 2 Valitkaa **Sovellukset > Asetukset** ja noudattakaa näytön ohjeita.

Lisätietoja Volvo ID:stä - ks. käyttöopasta.



Kuinka käytän sovelluksia, kun auto on yhdistetty internetiin*?

04



Kun auto on yhdistetty internetiin, voidaan käyttää mm. musiikkipalvelujen, web-radion, navigointipalvelujen ja yksinkertaisen web-selaimen sovelluksia.

- 1 Painakaa yhdistämispainiketta .
- 2 Valitkaa **Sovellukset** ja painakaa **OK/MENU** käytettävissä olevien sovellusten näyttämiseksi.
- 3 Valitkaa sovellus ja vahvistakaa painamalla **OK/MENU**.

Tietyt sovellukset edellyttävät kirjautumista erillisellä tiliillä sovellus-/palvelutoimittajalta. Käyttäkää olemassa olevaa tiliä tai rekisteröikää uusi. Noudattakaa näytön ohjeita.

Miten soitan puhelun*?

04



- 1 Syöttäkää puhelinlähteen normaalinäkymässä haluamanne numero tai kääntäkää ohjauspyörässä olevaa säätöpyörää alaspäin päästäksenne puhelinluetteloon ja ylöspäin päästäksenne puhelulistaan.
- 2 Soittakaa painamalla säätöpyörää.

Puhelu keskeytetään painamalla **EXIT**.

Lisää tapoja soittaa puhelimella – ks. käyttöopasta.



Kuinka puhelimeen* vastataan?

04



– Vastatkaa puheluun painamalla säätöpyörää.

Puhelu torjutaan/keskeytetään painamalla **EXIT**.

Lisää tapoja vastata puhelimeen – ks. käyttöopasta.



Miten liitän ulkoisen äänilaitteen?

04



- 1 Liittäkää ulkoinen yksikkö keskikonsolin säilytyslokeroissa olevien AUX- tai USB* -tulojen kautta.
- 2 Painakaa medialähteen normaalinäkymässä **MEDIA** keskikonsolissa.
- 3 Kääntäkää **TUNE**-säätimellä haluamanne äänilähteen kohdalle ja painakaa **OK/MENU**.

Muut ulkoisen yksikön liitännät – ks. käyttöopasta.



Kuinka GPS*-määränpää ilmaistaan?

04



- 1 Painakaa **NAV** navigointijärjestelmän* käynnistämiseksi – kartta näytetään.
- 2 Painakaa **NAV** vielä kerran ja valitkaa **Anna osoite OK/MENU**-painikkeella.
- 3 Syöttäkää jokin/joitakin hakuuehtoja kirjoitusmerkki-pyörällä tai keskikonsolin numeronäppäimillä.
- 4 Valitkaa sitten **Aseta yksitt. määränpää** tai **Lisää reittipisteeksi** ja painakaa **OK/MENU**.

Navigointia koskevia lisätietoja ja markkina-aluepoikkeamia – ks. erillistä lisäosaa.

Mitä asetuksia valikkojärjestelmästä voi tehdä?

04



MY CAR -valikkojärjestelmässä käsitellään auton useita toimintoja, esimerkiksi kellonajan, taustapeilien ja lukituksen asetukset.

Katsokaa edeltä otsikon "Miten liikutaan Infotainment-järjestelmässä?" alta, mitä painikkeita tulee käyttää.





- 1 Painakaa **MY CAR**-lähteen normaalinäkymässä **OK/MENU**.
- 2 Valitkaa **Asetukset > Järjestelmävalinnat > Kellonajan asetukset**.
- 3 Kääntäkää **TUNE**-säädin kohtaan **Automaattinen aika** ja painakaa **OK/MENU** kellon automaattisen asettamisen aktivoimiseksi.

Katsokaa, olette valinnut asianmukaisen sijaintipaikan oikean ajan saamiseksi autoon.

Kuinka soitan tekniseen palveluuni tai varaan huollon*?



- Painakaa **MY CAR** -lähteen normaalinäkymässä **OK/MENU** ja valitkaa **Huolto ja korjaus**.

Kohdassa **Huolto ja korjaus** on informaatiota valitsemas-tanne korjaamosta, jonka olette rekisteröineet web-portaalissa My Volvo. Kohdassa **Jälleenmyyjätiedot** on mahdollista soittaa ja lähettää varauspyyntö korjaamolle (käytettävissä myös toiminnon My Volvo web kautta). On myös mahdollista päivittää korjaamoinformaatio ja antaa korjaamo määränpääksi.

Koskee vain tiettyjä markkina-alueita.



Mitä ECO* tekee?



Painikkeen **ECO** painallus aktivoi optimaalisen, poltto-ainetaloudellisen ajo-ohjelman, jossa on mm. seuraavia muutoksia:

- Start/Stop - moottori voidaan pysäyttää automaattisesti ennen kuin auto seisoo paikallaan.
- Eco Coast - moottorijarrutus lakkaa ja auto rullaa vapaasti.
- Tiettyjen ilmastointitoimintojen deaktivointi tai rajoittaminen.





Miten tankkaan?

05

- Painakaa valopaneelissa olevaa painiketta polttoainesäiliön luukun avaamiseksi - luukku avautuu, kun painike vapautetaan.

Nuoli mittaristossa olevassa symbolissa osoittaa, kummalle puolelle autoa polttoainesäiliön luukku on sijoitettu.

Kuinka auto tulee pestä?

05



Käsinpesu on maalipinnalle hellävaraisempi kuin auto-maattipesu. Maalipinta on myös herkempi ollessaan uusi. Siksi suosittelemme auton pesua käsin ensimmäisten käyttökuukausien aikana.

Käyttäkää puhdasta vettä ja pesusientä. Huomatkaa, että lika ja sora voivat naarmuttaa maalipintaa.

Miten nahkaverhoilu tulee puhdistaa*?

05



Nahkaa on hoidettava säännöllisesti ulkonäön säilyttämiseksi. Tämän vuoksi tulee nahkaverhoilu käsitellä Volvo Leather Care kit -sarjalla 1-4 kertaa vuodessa. Volvo Leather Care -sarjan voi ostaa Volvo-jälleenmyyjältä.



Tässä näytetään joitakin auton säilytystiloista.



Käyttöoppaassa näytetään enemmän säilytystiloja.



Missä ovat AUX-/USB*-liitäntä ja 12 V:n liitäntä?

Jotta matkustamon 12 V:n liitäntä toimii, etävaimen on oltava vähintään avainasennossa. **I** Tavaratilan 12 V:n liitäntä* on aina jännitteellinen.



Kuinka Keyless*-lukkojärjestelmä toimii?



Sähkömagneettiset kentät ja katve voi häiritä avaimetonta Keyless-toimintoa. Älkää asettako/säilyttäkö etävainta matkapuhelimen tai metalliesineiden lähellä.

Kuinka käynnistän ja sammutan moottorin?



Kylmäkäynnistyksen jälkeen joutokäyntinopeus on korkea ulkolämpötilasta riippumatta. Se on osa Volvon tehokasta pakokaasunpuhdistusjärjestelmää. Kylmäkäynnistyksessä jotkut dieselmoottorit voivat käynnistyä viiveellä hehkuksen takia.

Miten jalankulkijoiden suojausjärjestelmä toimii*?



Toiminto ei voi havaita kaikkia jalankulkijoita kaikissa tilanteissa, eikä se esim. näe osittain piilossa olevaa jalankulkijaa, henkilöitä, joiden vaatus peittää kehon ääriviivat tai alle 80 cm pitkiä jalankulkijoita. Toiminto ei havaitse kaikkia polkupyöräilijöitä eikä esim. näe osittain piilossa olevia pyöräilijöitä, eikä sellaisia, joiden kehon ääriviivat ovat peitossa tai jotka tulevat sivulta. Kuljettaja on aina vastuussa auton ajamisesta oikealla tavalla ja nopeuteen sovitun turvavälin säilyttämisestä.

Miten säädän istuimen?



Asettakaa kuljettajan istuin oikeaan ajoasentoon **ennen** ajon aloittamista – ei koskaan ajon aikana. Varmistakaa, että istuin on lukittu, jotta mahdollinen voimakas jarrutus tai onnettomuus ei aiheuta henkilövahinkoja.

Miten säädän ohjauspyörän?



Säätäkää ohjauspyörä (istuimen säädön jälkeen) **ennen** liikkeellelähtöä – ei koskaan ajon aikana.

Kuinka käännän takaistuimen selkänojan?



Varmistakaa, että selkänojat ovat lukkiutuneet oikein ylöskääntämisen jälkeen, jotta mahdollinen voimakas jarrutus tai onnettomuus ei aiheuta henkilövahinkoja. Kun selkänojaa käännetään, ei takaistuimella saa olla mitään esineitä. Mikään takaistuimen turvavöistä ei saa tällöin olla kytkettynä - siinä tapauksessa on vaara takaistuimen verhoilun vahingoittumisesta. Kun selkänojat on käännetty, pitää niskatukia siirtää hieman eteenpäin, etteivät ne ota kiinni istuintynnyyn.

Kuinka yhdistän internetiin*?



Internetiä käytettäessä siirretään dataa (dataliikenne), mistä aiheutuu maksu verkko-operaattorille. Ottakaa tähän yhteys dataliikenteen kustannusten suhteen. Yhdistäminen automodeemiin kautta: jotta PIN-koodia ei tarvitse antaa aina, kun auto käynnistetään, voidaan PIN-koodilukko sulkea vaihtoehdosta Automodeemi poistamalla merkintä kohdasta Lukitse SIM-kortti.

Miten nahkaverhoilu tulee puhdistaa*?



Joistakin värijäyistä vaatekappaleista (esim. farkut ja mokkanahkaiset vaatteet) voi irrota väriä verhoiluun. Älkää käyttäkö voimakkaita liuotainaineita - ne voivat vaurioittaa verhoilua.

Missä ovat AUX-/USB*-liitäntä ja 12 V:n liitäntä*?



Suurin virranotto on 10 A (120 W), jos yhtä tunnelikonsolin 12 V:n liitäntää käytetään kerrallaan. Jos molempia tunnelikonsolin liitäntöjä käytetään samanaikaisesti, on voimassa 7,5 A (90 W) liitäntää kohti. Suurin virranotto on 10 A (120 W) tavaratilan 12 V:n liitäntän osalta.