



V60





TWIN ENGINE

QUICK GUIDE

BENVENUTO NELLA TUA NUOVA VOLVO!

Questa brochure presenta alcune delle funzioni più utilizzate dell'automobile. Il manuale del proprietario e gli altri manuali contengono le norme di sicurezza nonché tutti gli avvertimenti, le informazioni importanti e le note.

Ecco cosa stanno ad indicare i seguenti simboli:

-  Nelle immagini panoramiche sono evidenziate varie parti.
-  Istruzioni passo-passo.
-  È molto importante leggere il manuale del proprietario.
-  Gli avvertimenti, le informazioni importanti e le note da leggere sono riportati nell'ultima pagina.

Gli optional sono contrassegnati da un asterisco *.

Il manuale del proprietario è disponibile in formato cartaceo, digitale sullo schermo dell'automobile, online e sotto forma di app. L'app contiene l'intero manuale del proprietario e filmati dimostrativi. Inoltre prevede una funzione di ricerca per testi e immagini. La app può essere scaricata su dispositivi mobili da App Store o Google Play.

Maggiori informazioni sull'automobile sono disponibili anche al sito www.volvocars.com.



01 L'automobile ibrida

Modalità di marcia
Carica
Precondizionamento
App

02 Accensione e guida

Chiave telecomando
Sistema di bloccaggio Keyless*
Accendere e spegnere il motore
Freno di stazionamento
Tergicristalli

03 Funzioni di supporto al conducente

Protezione pedoni*

04 Ambiente di guida

Regolazione del volante
Regolazione del sedile

05 Funzioni dell'automobile

Comando climatizzatore
Comando luci
Quadro strumenti
Impianto Infotainment
Telefono*
Internet*
Apparecchio audio esterno
Pulsanti nella consolle centrale
Impostazioni nel menu
Riparatore/prenota tagliando*

06 Consigli

Rifornimento
Cura dell'automobile
Vani di custodia
Prese AUX/USB* e da 12 V



1 HYBRID

È la modalità di marcia preimpostata dell'automobile. Sono utilizzati entrambi i motori - separatamente o in parallelo. Un computer calcola la combinazione ottimale nella situazione specifica.

2 PURE

L'automobile è azionata dal motore elettrico. Per assicurare la massima autonomia, il climatizzatore è disattivato.

Il motore diesel si avvia automaticamente quando il conducente richiede una trazione maggiore di quella disponibile ad alimentazione elettrica. Il motore diesel è utilizzato anche per la trazione integrale, ad esempio in fase di avviamento oppure su strade scivolose.

3 POWER

Ottimizza la risposta e le prestazioni in quanto sono sempre attivati sia il motore elettrico che quello diesel. Durante la guida dinamica aumenta l'utilizzo delle marce basse, quindi il passaggio alla marcia superiore è ritardato.

4 AWD

Si attiva la trazione integrale. È particolarmente indicata nella guida a bassa velocità su fondi stradali scivolosi per una migliore aderenza e trazione. Questa modalità di marcia aumenta anche la stabilità ad alta velocità.

5 SAVE

Mantiene il livello energetico attuale della batteria per necessità future. Se il livello di carica è basso, inoltre, la batteria viene ricaricata a un livello corrispondente a circa 20 km di marcia ad azionamento elettrico. Selezionare **PURE** quando si desidera l'alimentazione elettrica.

Dove si trova il cavo di ricarica?

01

Il cavo di ricarica si trova nel vano portaoggetti sotto la botola nel bagagliaio.



Come si apre e chiude lo sportello della presa di ricarica?

01

- 1 Premere la parte posteriore dello sportello e rilasciare.
- 2 Aprire lo sportello.
- 3 Staccare la copertura della presa di ricarica e fissarla all'interno dello sportello.

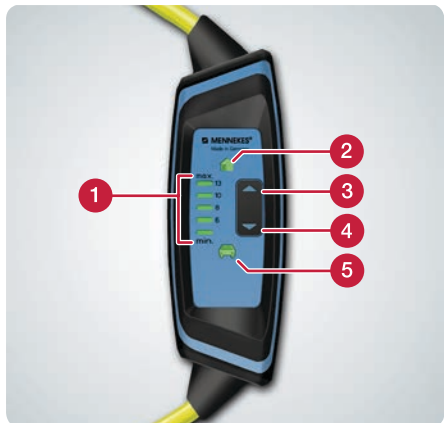
La chiusura dello sportello si effettua nell'ordine inverso.



Come funziona l'unità di controllo del cavo di ricarica?

01

- 1 Spia accesa: Indica la corrente di ricarica selezionata.
- 2 Spia accesa: Cavo collegato a 230 V.
- 3 Aumenta la corrente di ricarica.
- 4 Diminuisce la corrente di ricarica.
- 5 Spia accesa: Cavo collegato all'automobile.





Come si avvia la ricarica?

01

- 1 Collegare il cavo di ricarica alla presa da 230 V.
- 2 Aumentare/ridurre la corrente di ricarica sull'unità di controllo.
Influenza di tempo di ricarica e preconditionamento.
- 3 Collegare il cavo di ricarica all'automobile - il cavo si blocca automaticamente nella presa di ricarica.

Premere il pulsante dell'illuminazione di sicurezza sulla chiave telecomando : il quadro strumenti mostra il tempo di ricarica rimanente. Lo stato di ricarica è indicato dalle spie della presa di ricarica e dalla app Volvo On Call*.



L'illuminazione di sicurezza deve essere attivata in **MY CAR** - vedere il manuale del proprietario.



Come si conclude la ricarica?

01

- 1 Sbloccaggio dell'automobile con il pulsante di sbloccaggio sulla chiave telecomando .
- 2 Staccare il cavo di carica dall'automobile.
- 3 Scollegare il cavo di ricarica dalla presa da 230 V.
- 4 Riporre il cavo di ricarica nel vano portaoggetti sotto il pavimento del bagagliaio.

Se non viene staccato, il cavo di ricarica si blocca automaticamente nella presa di ricarica dopo un certo tempo dallo sbloccaggio. Aprire la serratura/il fermo con il pulsante di sbloccaggio sulla chiave telecomando.



Che cosa indicano le spie della presa di ricarica? 01

Bianca fissa: Luce guida

Gialla fissa: Posizione in attesa

Lampeggi brevi con luce verde: Ricarica di una batteria quasi scarica

Lampeggi lunghi con luce verde: Ricarica di una batteria quasi carica

Verde fissa o spenta: Caricamento completato

Blu: Timer attivato

Rossa: Guasto



Il preconditionamento è utilizzato per riscaldare/raffrescare l'abitacolo prima della partenza e si attiva comandando l'avvio diretto nel quadro strumenti, con la chiave telecomando* o con la app Volvo On Call*. È usato anche per ottimizzare il sistema di propulsione elettrica in anticipo sulla partenza.

Attivazione dal quadro strumenti:

- 1 Premere **OK** sulla leva sinistra al volante.
- 2 Portare la rotella* in posizione **Precondiz.** e premere **OK**.
- 3 Selezionare **Avv. diretto**, **Timer**, **Parch. all'aperto** o **Parch. interno** (opzioni attivabili solo mentre si ricarica l'automobile con il cavo di ricarica). Confermare con **OK**.

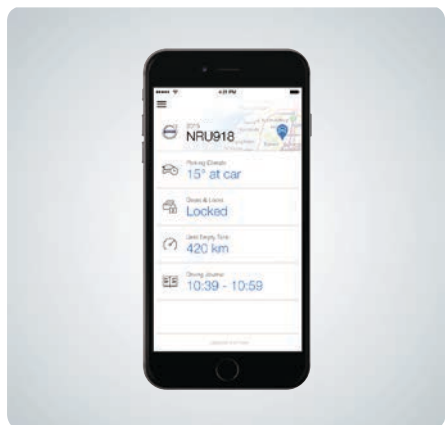
Attivazione mediante chiave telecomando*:

- Premere il pulsante per l'illuminazione di sicurezza per circa 2 secondi. L'attivazione del preconditionamento è indicata dagli indicatori di direzione dell'automobile con 5 rapidi lampeggi seguiti da un'emissione di luce prolungata.

Controllare lo stato tramite la chiave telecomando* (vedere figura):

- Premere il pulsante informazioni per circa 2 secondi. L'attivazione del preconditionamento è confermata dalla spia indicatrice rossa con 5 rapidi lampeggi seguiti da un'emissione di luce fissa. Il controllo funziona solo in presenza di campo telefonico o di copertura Internet.

Per maggiori informazioni sull'attivazione con la app, vedere Volvo On Call* nel manuale del proprietario.



Che cosa si può fare con la app Volvo On Call*? 01

La app Volvo On Call può essere utilizzata ovunque e in qualsiasi momento. Premendo semplicemente un pulsante sul dispositivo mobile, è possibile localizzare l'automobile e bloccarla a distanza, controllare quadro strumenti e stato di ricarica, impostare il preconditionamento ecc.

La app è aggiornata periodicamente. Per maggiori informazioni, vedere Volvo On Call* nel manuale del proprietario.



- 1 Sblocca le portiere e il portellone, disattivando l'antifurto. La funzione può essere impostata in **MY CAR**.
- 2 Blocca le portiere e il portellone, attivando l'antifurto.
- 3 Illuminazione di sicurezza.
- 4 Sblocca solamente il portellone e ne disinserisce l'antifurto.
- 5 Informazioni*.
- 6 Funzione antipanico.

Nella chiave telecomando si possono memorizzare impostazioni relative, tra l'altro, a specchi retrovisori esterni e sedile del conducente elettrocomandato*, vedere il manuale del proprietario.



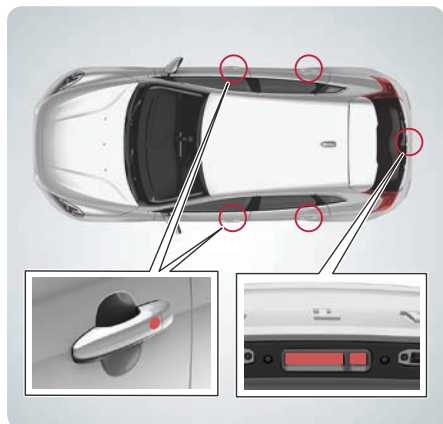
Che cosa indicano le spie nella chiave telecomando*?



- 1 Luce verde fissa: L'automobile è bloccata.
- 2 Luce gialla fissa: L'automobile è sbloccata.
- 3 Luce rossa fissa: L'antifurto si è attivato dopo che l'automobile è stata bloccata.
- 4 Lampeggio alternato con luce rossa da entrambe le spieindicatrici: L'antifurto si è attivato meno di 5 minuti prima.



Come funziona il sistema di bloccaggio Keyless*?



È possibile, ad esempio, tenere la chiave telecomando in tasca.

Bloccare l'automobile e inserire l'antifurto

- Sforare la parte posteriore di una delle maniglie esterne delle portiere o premere leggermente il pulsante gommato piccolo fra i due del portellone.

Sbloccaggio e disinserimento dell'antifurto

- Afferrare la maniglia di una portiera e aprirla normalmente o premere leggermente il pulsante gommato più grande fra i due del portellone.



Come avviare il motore?

02

Accertare che il cavo di carica sia rimosso prima di avviare l'automobile.

- 1 Inserire la chiave telecomando nel blocchetto di accensione (escl. Keyless drive*).
- 2 Premere il pedale del freno.
- 3 Premere brevemente il pulsante **START/STOP ENGINE** e rilasciarlo. L'automobile è in moto quando i numeri sul tachimetro oppure su contagiri e misuratore laterale sono accesi.



Come si spegne il motore?

02

- 1 Premere brevemente il pulsante **START/STOP ENGINE** - il motore si spegne. L'automobile è spenta quando i numeri sul tachimetro oppure su contagiri e misuratore laterale sono spenti.
- 2 Estrarre la chiave telecomando dal blocchetto di accensione (escl. Keyless drive*).



Come si usa il freno di stazionamento?

02

Attivazione

- Premere il comando **PUSH LOCK/PULL RELEASE** - il simbolo inizia a lampeggiare. Quando si accende con luce fissa, il freno di stazionamento è inserito.

Disinserimento

- 1 Premere il pedale del freno.
- 2 Tirare il comando **PUSH LOCK/PULL RELEASE**.

Disinserimento automatico

- Mettersi in marcia. (Nelle automobili con cambio automatico è necessario indossare le cinture di sicurezza.)



Come si avviano i tergicristalli e il sensore pioggia*?

02



Portare la leva verso il basso per avviare i tergicristalli del parabrezza e verso l'altro per azionare un ciclo singolo dei tergicristalli.

- 1 Sensore pioggia On/Off.
- 2 Regola la sensibilità del sensore o l'intervallo.
- 3 Tergilunotto - intermittenza/normale.

Per consentire il sollevamento, le spazzole tergicristallo devono trovarsi in posizione di assistenza – vedere il manuale del proprietario.



Come funziona la protezione pedoni*?

03



L'automobile è dotata di indicatore di collisione con freno automatico e rilevamento di ciclisti e pedoni, progettato per avvertire il conducente in caso di rischio di collisione con veicoli, ciclisti e pedoni, frenare e/o fermare completamente l'automobile.

È solamente un ausilio e non funziona in tutte le situazioni - ad esempio non è in grado di rilevare ciclisti che provengono lateralmente e pedoni di altezza inferiore a 80 cm o parzialmente coperti.

È importante comprendere le modalità di questa funzione – vedere il manuale del proprietario.



Come si regola il volante?

04



- 1 Sbloccare il bloccasterzo.
- 2 Regolare il volante avanti/indietro e in su/in giù.
- 3 Bloccare il volante.





- 1 Regolazione in altezza del bordo anteriore del cuscino.
- 2 Regolazione in altezza del sedile.
- 3 Regolazione longitudinale del sedile.
- 4 Inclinare lo schienale.
- 5 Regolazione del supporto lombare*.
- 6 Memorizzazione delle impostazioni del sedile elettrocomandato*.
- 7 Pulsanti di memoria del sedile elettrocomandato*.

Memorizzazione dell'impostazione:

Tenendo premuto il pulsante di memorizzazione dell'impostazione, premere uno dei pulsanti di memoria. Tenere premuti i pulsanti finché non viene emesso un segnale acustico e non appare un messaggio sul quadro strumenti. Vengono memorizzate le posizioni del sedile e degli specchi retrovisori esterni. Non viene memorizzata la posizione del supporto lombare.

Nella chiave telecomando* possono essere memorizzate anche le posizioni degli specchi retrovisori esterni e le impostazioni di memoria (escluso il supporto lombare) - vedere il manuale del proprietario.



Come si regola la temperatura?



- 1 Ruotare per impostare la temperatura individuale sulla parte sinistra/destra dell'abitacolo. Lo schermo mostra la temperatura selezionata.
- 2 Premere **AUTO** per la regolazione automatica della distribuzione dell'aria e delle altre funzioni. Lo schermo mostra **CLIMAT. AUTO**.

Consigli: Per il miglior comfort climatico si raccomanda di usare la modalità **AUTO**. Per regolare la velocità della ventola e la distribuzione dell'aria, la modalità **AUTO** si disattiva.



Come si sbrina il parabrezza?

05



- 1 Premere per attivare il flusso d'aria verso i cristalli – la spia nel pulsante dello sbrinatori si accende.
- 2 Un'ulteriore pressione disattiva la funzione – tutte le spie si spengono.



Come funziona la modalità automatica del comando luci?

05



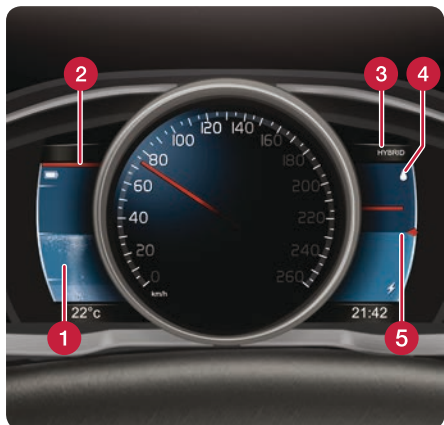
In modalità **AUTO** si hanno le seguenti alternative:

- Le luci di marcia commutano automaticamente fra luci diurne e anabbaglianti.
- Gli abbaglianti possono essere attivati quando gli anabbaglianti sono accesi.
- Si possono utilizzare gli abbaglianti automatici (AHB)* che attenuano e attivano automaticamente gli abbaglianti oppure adattano il fascio degli abbaglianti in base al traffico.
- La funzione di rilevamento galleria* è attivata.



Quali funzioni mostra il quadro strumenti?

05



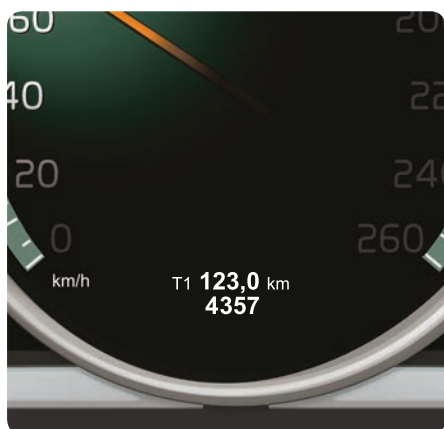
- 1 Il misuratore della batteria ibrida è visualizzato con il tema Hybrid. Quando il motore elettrico genera potenza per la batteria sono visualizzate delle "bollicine".
- 2 Livello di carica attuale.
- 3 Modalità di marcia attiva.
- 4 Il simbolo si accende quando il motore diesel è acceso.
- 5 Guida ibrida. Mostra il limite di accensione o spegnimento del motore diesel. Accelerazione (indicatore grande) rispetto alla potenza del motore elettrico disponibile (indicatore piccolo).



Come si utilizza il computer di bordo?

05

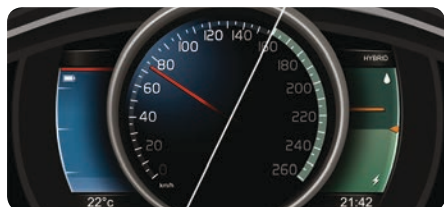
- 1 **OK** apre il menu del quadro strumenti, conferma i messaggi o le opzioni di menu.
- 2 La rotella è usata per scorrere fra le opzioni di menu o le alternative del computer di bordo.
- 3 **RESET** azzerà i dati dell'opzione del computer di bordo selezionata o torna indietro nel menu.



Come si azzerà il contachilometri parziale?

05

- 1 Visualizzare il contachilometri parziale T1 oppure T2 con la rotella della leva sinistra al volante.
- 2 Tenere premuto **RESET** per azzerare il contachilometri parziale visualizzato.



Come si modifica l'aspetto del quadro strumenti?

05

Per il quadro strumenti si possono selezionare diversi temi, ad esempio Hybrid oppure Eco.

Per cambiare tema:

- 1 Premere il pulsante **OK** sulla leva sinistra del volante con l'automobile accesa.
- 2 Girare la rotella della leva per selezionare l'opzione **Temi** e premere **OK**.
- 3 Girare la rotella per selezionare il tema e premere **OK** per confermare.

Il tema è memorizzato nella chiave telecomando* – vedere il manuale del proprietario.






- 1 Premere brevemente per attivare l'impianto.
- 2 Premere a lungo (fino allo spegnimento dello schermo) per disattivare.

Per la disattivazione del suono: Premere brevemente; alla successiva pressione il suono sarà riattivato.

Notare che l'impianto Sensus (incl. le funzioni per navigatore* e cellulare) si accende/spegne in blocco.



- 1 Premere **RADIO, MEDIA, MY CAR, NAV*, TEL*** oppure  per selezionare la fonte principale. In questa modalità è visualizzata la videata normale della fonte attiva per ultimo.
- 2 Premere **OK/MENU** o la rotella* al volante per accedere al menu principale della fonte selezionata.
- 3 Ruotare **TUNE** o la rotella per navigare nei menu.
- 4 Premere **OK/MENU** o la rotella per selezionare un'opzione nei menu.

Premere brevemente **EXIT** per tornare indietro nel menu, disattivare una funzione o cancellare i caratteri inseriti.

Tenere premuto **EXIT** per tornare alla videata normale o, da quest'ultima, alla videata della fonte principale.

Consigli:

Per accedere al menu scorciatoie dalla videata normale, premere una volta il pulsante della fonte principale. Premere nuovamente per tornare alla videata normale.



Per maggiori informazioni sull'uso dell'impianto, vedere il manuale del proprietario.





Come si connette un telefono Bluetooth®? 05

- 1 Nella videata normale della fonte telefono, premere **OK/MENU**.
 - 2 Selezionare **Rendi l'auto ricercabile** e confermare con **OK/MENU**.
 - 3 Attivare Bluetooth® nel telefono cellulare. Ricercare e connettere l'automobile al telefono.
 - 4 Seguire le istruzioni sul telefono e sullo schermo.
- Ora il cellulare è collegato e può essere comandato dall'automobile.

Se la registrazione del telefono fallisce, vedere il manuale del proprietario.



Come si effettua la connessione a Internet*? 05

- 1 Connettere il telefono cellulare tramite Bluetooth® o attivare la condivisione Internet nel telefono per la connessione Wi-Fi. Per connettersi al modem dell'automobile, inserire la SIM card nel lettore situato nel cassetto portaoggetti.
- 2 Nella videata normale della fonte **MY CAR**, premere **OK/MENU**, selezionare **Impostazioni > Impostazioni Internet > Connessione tramite**. Selezionare un'opzione di connessione.
- 3 Wi-Fi: connettersi alla rete e inserire la relativa password. Modem dell'automobile: inserire il codice PIN della SIM card.

Per maggiori informazioni sulla connessione, vedere il manuale del proprietario.



Quali servizi comprende il Volvo ID*? 05

Volvo ID è il codice identificativo personale registrato con l'automobile che permette di accedere a diversi servizi (ad esempio al sito volvocars.com) e offre la possibilità di inviare un indirizzo da un servizio mappe su Internet direttamente all'automobile.

Registrare o gestire il proprio Volvo ID come segue:

- 1 Premere due volte sul pulsante di connessione.
- 2 Selezionare **App > Impostazioni** e seguire le istruzioni sullo schermo.


Per maggiori informazioni su Volvo ID – vedere il manuale del proprietario.





Come si utilizzano le app quando l'automobile è connessa a Internet*? 05

Quando l'automobile è connessa a Internet, è possibile utilizzare le app per servizi musicali, radio online, servizi di navigazione e un semplice browser.

- 1 Premere il pulsante di collegamento .
- 2 Selezionare **App** e premere **OK/MENU** per visualizzare le app disponibili.
- 3 Selezionare la app e confermare con **OK/MENU**.

Alcune app richiedono l'accesso con account separato presso il fornitore di app/servizi di telefonia. Usare l'account esistente o registrarne uno nuovo. Attenersi alle istruzioni sullo schermo.



Come si effettua una chiamata*? 05

- 1 Nella videata normale della fonte telefono, inserire il numero desiderato oppure girare la rotella al volante verso il basso per accedere alla rubrica o verso l'alto per accedere al registro chiamate.
- 2 Premere la rotella per effettuare la chiamata.

La chiamata si conclude premendo **EXIT**.

Per altri modi di effettuare una chiamata, vedere il manuale del proprietario.



Come si risponde a una chiamata*? 05

- Premere sulla rotella per accettare le telefonate in arrivo.

Premere **EXIT** per rifiutare/terminare una chiamata.

Per altri modi di rispondere a una chiamata, vedere il manuale del proprietario.





Come si collega un'unità audio esterna?

05

- 1 Connettere un dispositivo esterno all'ingresso AUX o USB* nel vano portaoggetti del quadro centrale.
- 2 Nella videata normale della fonte media, premere **MEDIA** nel quadro centrale.
- 3 Ruotare **TUNE** per selezionare la fonte audio desiderata e premere **OK/MENU**.

Per le altre connessioni del dispositivo esterno, vedere il manuale del proprietario.



Come si memorizzano le stazioni radio nell'elenco delle preselezioni?

05

È possibile memorizzare 10 stazioni per banda di frequenza (ad esempio FM).

- 1 Impostare una stazione.
- 2 Tenere premuto un pulsante di preselezione per qualche secondo: l'audio si disattiva temporaneamente e si riattiva quando la stazione è memorizzata.
- 3 A questo punto è possibile utilizzare il pulsante di preselezione.

Per la sintonizzazione delle stazioni radio, vedere il manuale del proprietario.



Come si inserisce una destinazione GPS*?

05

- 1 Premere **NAV** per attivare il sistema di navigazione* – appare una mappa.
- 2 Premere nuovamente **NAV** e selezionare **Imposta indirizzo** con **OK/MENU**.
- 3 Inserire uno o più criteri di ricerca con la rotella di scrittura o con la tastiera numerica nel quadro centrale.
- 4 Selezionare quindi **Imposta singola destinazione** oppure **Aggiungi come destinazioni intermedie** e premere **OK/MENU**.

Per ulteriori informazioni e differenze fra i mercati in merito alla navigazione, vedere il manuale del proprietario.



Quali impostazioni si possono effettuare nel menu? 05

Il menu **MY CAR** permette di gestire numerose funzioni dell'automobile, fra cui l'impostazione di orologio, specchi retrovisori esterni e bloccaggio. Visualizzazione grafica anche di statistica di viaggio e flusso energetico. Nella videata normale della fonte **MY CAR**, premere **OK/MENU** e selezionare **Hybrid**:

- **Modalità di marcia:** Sono spiegate le varie modalità di marcia dell'automobile.
- **Assistenza guida ecologica:** Qui sono forniti suggerimenti, consigli utili e descrizioni relativi alla guida economica.
- **Flusso energetico:** Indica quale dei motori è usato per la propulsione dell'automobile così come il flusso energetico.



Come si regola l'orologio? 05

- 1 Nella videata normale della fonte **MY CAR**, premere **OK/MENU**.
- 2 Selezionare **Impostazioni > Opzioni del sistema > Impostazioni orario**.
- 3 Ruotare **TUNE** su **Orario automatico** e premere **OK/MENU** per attivare l'impostazione automatica dell'orario.

Affinché l'orario dell'automobile sia impostato correttamente, è importante selezionare la località attuale.



Come si effettua la chiamata al riparatore o la prenotazione del tagliando*? 05

- Nella videata normale della fonte **MY CAR**, premere **OK/MENU** e selezionare **Assistenza e riparazioni**.

Nella sezione **Assistenza e riparazioni** è indicato lo specifico riparatore selezionato, registrato sul portale volvocars.com. In **Informazioni concessionaria** è possibile telefonare e inviare la richiesta di prenotazione al riparatore. È anche possibile aggiornare le informazioni sull'officina ed indicare la specifica officina come destinazione.

Solo alcuni mercati.





- Premere il pulsante sul quadro luci per aprire lo sportello del serbatoio - lo sportello si apre al rilascio del pulsante.

La freccia sulla spia sul quadro strumenti indica il lato dell'automobile in cui si trova il tappo del serbatoio.



Il lavaggio a mano è più delicato di quello automatico sulla vernice. Inoltre la vernice nuova è più sensibile. Per i primi mesi, si consiglia quindi di lavare l'automobile a mano.

Utilizzare acqua pulita e una spugna. Sporcizia e pietrisco possono graffiare la vernice.



La pelle deve essere pulita regolarmente per mantenerne inalterato l'aspetto. Si raccomanda quindi di trattare gli interni in pelle con il kit Volvo Leather Care 1-4 volte all'anno. Per la cura degli interni in pelle chiara è consigliato passare un panno umido su di essi ogni settimana. Il kit Volvo Leather Care è disponibile presso i concessionari Volvo.



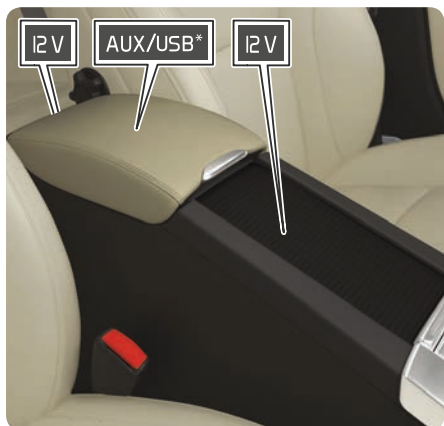
Qui sono mostrati alcuni dei vani di custodia dell'auto.



Il manuale del proprietario mostra alcuni vani portaoggetti.



Affinché le prese da 12 V nell'abitacolo funzionino, la chiave telecomando deve trovarsi almeno in posizione I. La presa 12 V* del vano di carico è sempre sotto tensione.



Come funziona l'unità di controllo del cavo di ricarica*



Non usare mai cavi di prolunga. Ricaricare l'automobile esclusivamente da prese da 230 VAC con messa a terra. Il salvavita integrato nell'unità di controllo del cavo di ricarica protegge l'automobile, ma sussiste il rischio di sovraccarico della rete a 230 V.

Come si avvia la ricarica?



Controllare che l'alimentazione di corrente della presa da 230 V sia sufficiente per la ricarica di veicoli elettrici. L'unità di controllo del cavo di ricarica permette di regolare la corrente di ricarica su un'intensità (6-16 A, a seconda del mercato) che non comporti il sovraccarico della presa da 230 V.

Come si attiva il preconditionamento?



Il riscaldamento a carburante genera gas di scarico quando si seleziona Parch. all'aperto, ma non quando si seleziona Parch. interno perché invece entra in funzione il riscaldatore elettrico. In caso di avvio diretto del preconditionamento, Volvo raccomanda l'attivazione con l'ausilio della chiave telecomando o del cellulare.

Come funziona il sistema di bloccaggio Keyless*



Se si indossano i guanti potrebbe essere difficile attivare la funzione Keyless nelle maniglie delle portiere. La funzione Keyless può essere disturbata da campi e schermi elettromagnetici. Non tenere/conservare la chiave telecomando vicino a cellulari o oggetti metallici.

Come avviare il motore?



Dopo un avviamento a freddo, il minimo è sostenuto a prescindere dalla temperatura esterna. Questa funzione aumenta l'efficienza dell'impianto di depurazione dei gas di scarico Volvo. Negli avviamenti a freddo, alcuni motori diesel possono avere un avviamento ritardato a causa del pre-riscaldamento. All'accensione del motore in condizioni normali si utilizza in primo luogo il motore elettrico di trazione. Il motore diesel rimane spento. Tuttavia, in alcune situazioni si avvia il motore diesel, ad esempio con temperature troppo basse o se occorre ricaricare la batteria ibrida.

Come funziona la protezione pedoni**



La funzione non è in grado di rilevare tutti i pedoni in ogni situazione e non rileva i pedoni parzialmente coperti, né le persone con indumenti larghi che nascondono il profilo del corpo, né i pedoni di altezza inferiore a 80 cm. La funzione non è in grado di rilevare tutti i ciclisti, ad esempio quelli parzialmente coperti, con indumenti larghi che nascondono il profilo del corpo o che provengono lateralmente. Il conducente deve sempre guidare in modo responsabile e mantenere una distanza di sicurezza adeguata in base alla velocità.

Come si regola il volante?



Regolare il volante (dopo aver regolato il sedile) **prima** di mettersi in viaggio, mai durante la guida.

Come si regola il sedile?



Regolare la posizione del sedile del conducente **prima** di mettersi in viaggio, mai durante la guida. Controllare che il sedile sia in posizione bloccata per evitare lesioni personali in caso di frenata brusca o incidente.

Come si effettua la connessione a Internet*



Se si utilizza Internet, la trasmissione dati (traffico) può comportare un costo. L'attivazione del roaming dati può comportare ulteriori costi. Per informazioni sulla tariffa di trasferimento dati, contattare l'operatore di rete. Connessione tramite il modem dell'automobile: per non dover inserire il codice PIN a ogni avviamento dell'automobile, si può disattivare la funzione di blocco con codice PIN selezionando l'opzione Modem veicolo, quindi deselezionando Blocca scheda SIM. Connessione mediante Wi-Fi: Notare che alcuni telefoni disattivano la condivisione Internet dopo che il contatto con l'automobile è stato interrotto. In tal caso, la condivisione Internet nel telefono deve essere riattivata all'utilizzo successivo.

Come si puliscono gli interni in pelle**



Alcuni indumenti colorati (ad es. jeans e capi scamosciati) possono scolorire la tappezzeria. Non utilizzare mai solventi forti - potrebbero danneggiare i rivestimenti.

Dove si trovano le prese AUX/USB* e da 12 V?



L'intensità di corrente massima è di 10 A (120 W), utilizzando una presa da 12 V alla volta nel tunnel. Utilizzando contemporaneamente entrambe le prese nel tunnel, ogni presa eroga un massimo di 7,5 A (90 W). L'intensità di corrente massima è di 10 A (120 W) per la presa da 12 V nel bagagliaio.



Maggiori informazioni sull'automobile sono disponibili anche al sito www.volvocars.com.