







V60

WEB EDITION
QUICK GUIDE

TERE TULEMAST UUDE VOLVOSSE!

Selles kaustas on valik enimkasutatavaid funktsioone teie autos. Kasutus- ja muud juhendid sisaldavad ohutusteavet ning kõiki hoiatus- ja tähelepanu nõudvaid tekste ja märkuseid.

Sümbolite tähendused:

-  Ülevaate pildid osutavad erinevatele osadele.
-  Samm-sammult juhised.
-  Väga oluline on lugeda kasutusjuhendit.
-  Kõige olulisemad hoiatused, tähelepanu nõudvad tekstitid ja märkused on toodud viimasel leheküljel. Lisavarustus on märgistatud tärniga *.

Kasutusjuhend on saadaval trükkversioonina ning digitaalselt auto näidiku kaudu, veebis ja mobiiltelefoni rakendusena. Mobiilirakendus sisaldab kasutusjuhendit ning õppevideoid ning selles on mitu otsinguteed koos teksti ja piltidega. Mobiilirakenduse saate laadida mobiilseadmetesse App Store'ist või Google Playst.

Lugege oma auto kohta lisaks aadressil www.volvocars.com



01 Käivitamine ja sõit

Kaugjuhtimispult-võti
Võtmevaba* lukustussüsteem
Mootori käivitamine ja seiskamine
Seisupidur
Aknapuhastid

02 Juhid tugi autos

Parkimisabi*
Sõidurea hoidmise abisüsteem*
Start/Stop funktsioonid*
Jalakäijate kaitse*

03 Teie sõidukeskkond

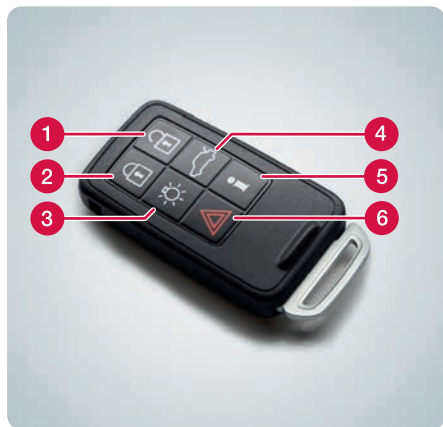
Istme reguleerimine
Rooli asendi reguleerimine

04 Auto funktsioonid

Kliimasüsteemi juhtseadised
Esitulede reguleerimine
Kombineeritud näidikupaneel
Infotainment-süsteem
Telefon*
Internet*
Väline heliseade
Keskkonsooli nupud
Menüüsüsteemi seaded
Töökoja broneerimisteenus*
ECO*

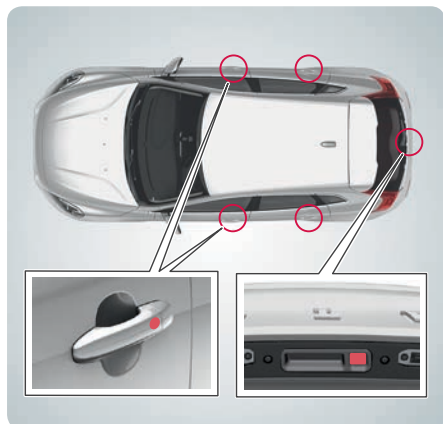
05 Soovitused

Tankimine
Auto korrashoid
Hoiukohad
AUX/USB* ja 12 V pistikupesad



- 1 Avab uste ja tagaluugi lukustuse ning lülitab välja autoalarmi. Funktsiooni saab määrata menüüs MY CAR.
- 2 Lukustab ukse, tagaluugi ja lülitab sisse autoalarmi.
- 3 Läheneemisvalgustus.
- 4 Avab tagaluugi ja tühistab selle alarmi.
- 5 Teave*.
- 6 Paanikafunktsioon.

Kaugjuhtimisvõti võimaldab salvestada seadeid, sh külgpeeglite ja elektrilise juhiistme asendi* – vt kasutusjuhendit.



Näiteks pole kaugjuhtimisvõti kordagi vaja taskust välja võtta.

Lukustamine ja alarmi aktiveerimine

- Puudutage mõne ukse välise käepideme tagumist osa või vajutage kergelt tagaluugi kahest kummikattega nupust väiksemale.

Lukustage lahti ja deaktiveerige alarm

- Haarake ukse käepidemest ja avage uks tavalisel moel, või vajutage kergelt tagaluugi kahest kummikattega nupust suuremale.



Käivitamine

- 1 Lükake kaugjuhtimisvõti süütelukku (ei kehti võtmevabale süsteemile*).
- 2 Vajutage siduri- või piduripedaalile.
- 3 Vajutage korraks nuppu **START/STOP ENGINE**.

Mootori seiskamine

- 1 Vajutage korraks nuppu **START/STOP ENGINE**.
- 2 Võtke kaugjuhtimisvõti süütelülitist välja.





Rakendamine

- Vajutage nuppu **PUSH LOCK/PULL RELEASE** – sümbol hakkab vilkuma. Ühtlase põlemise korral on seisupidur rakendunud.

Väljalülitamiseks

- 1 Vajutage piduripedaal alla.
- 2 Tõmmake juhtseadet **PUSH LOCK/PULL RELEASE**.

Automaatne väljalülitus

- Alustage sõitmist (automaatkäigukastiga autode puhul peab turvavöö olema kinnitatud).

Kuidas käivitada aknapuhasteid ja vihmaandurit*?



Lükake hooba alla, et käivitada esiakna puhastid ja üles, et pühkida ühekordset.

- 1 Vihmaandur sisse/välja.
- 2 Reguleerib anduri tundlikkust või intervalli pikkust.
- 3 Aknapuhasti, tagaaken - intervall/tavaline.

Puhastiharja üles tõstmiseks peavad need olema hooldusasendis – vt kasutusjuhendit.



Kuidas kasutada parkimisabi (Park Assist Pilot) PAP*?

PAP kontrollib olemasolevat ruumi ja roolib seejärel auto sisse. Teie ülesandeks on valida käik, kontrollida kiirust ja pidurdada/peatuda.

- 1 Aktiveerige PAP ühekordse nupuvajutusega. Ärge sõitke üle 30 km/h.
- 2 Järgige näidikupaneelil esitatud juhiseid.
- 3 Olge valmis autot peatama, kui graafika ja tekst seda soovivad.



Mis funktsioon on sõidurea hoidikul (Lane Keeping Aid) LKA*?

02



Kui auto hakkab küljejoont ületama, siis LKA roolib auto aktiivselt tagasi sõidurajale, avaldades roolile kerget pöördejõudu. Kui auto ületab küljejoone, siis LKA hoiatab teid rooli pulseeriva vibratsiooniga.

- Aktiveerige LKA ühekordse nupuvajutusega.



Kuidas kasutada käivitus- ja seisamisfunktsiooni Start/Stop*?

02



Manuaalkäigukast

Seisake mootor: lahutage sidur, seadke käigukang neutraalasendisse ja vabastage siduripedaal.

Käivitage mootor: vajutage siduripedaal alla.

Automaatkäigukast

Seisake mootor: seisake auto, jalg piduril ja hoidke piduri survet.

Käivitage mootor: vabastage piduripedaalilt survet.

Põlev tuli nupus näitab, et funktsioon on aktiivne.



Kuidas töötab jalakäijate kaitse*?

02

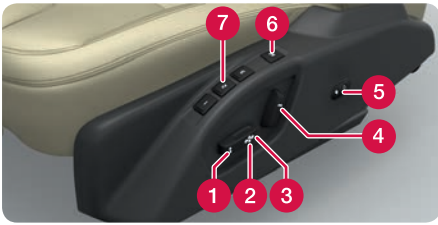


Autol on jalgratturi- ja jalakäijatuvastuse ning automaatpidurdusega kokkupõrkehoiatusfunktsioon Collision Warning with Auto Brake and Cyclist and Pedestrian Detection.

See funktsioon on kõigest abivahend ega toimi igas olukorras – näiteks ei märka see küljelt lähenevaid jalgrattureid ega jalakäijaid, kes on lühemad kui 80 cm või osaliselt varjatud.

Seda funktsiooni tuleb põhjalikult tunda – vt kasutusjuhendit.





- 1 Tõsta/langeta istmepadja esiosa.
- 2 Tõstke/langetage istet.
- 3 Liigutage istet ette/taha.
- 4 Seljatoe kallutamine.
- 5 Nimmetoe* reguleerimine.
- 6 Elektrilise istme seadete salvestamine*.
- 7 Elektrilise istme mälu-nupud*.

Seade salvestamine:

Seadete salvestamiseks hoidke nuppu allavajutatuna vajutades samaaegselt ühte mälu nuppu. Hoidke nuppu all, kuni kuulete helisignaali ja näidikupaneelile ilmub tekst. Sellega salvestatakse istme ja külgspeeglite asend. Nimmetoe asendit ei salvestata.

Külgspeeglite asendi ja elektrilise istme mälu-seaded (v.a. nimmetugi) saab salvestada kaugjuhtimispuhli* - vt kasutusjuhendit.



- 1 Vabasta fiksaator.
- 2 Reguleerige rooli ette/taha ja üles/alla.
- 3 Aktiveerige fiksaator.



Kuidas reguleerida temperatuuri?

04



- 1 Keerake individuaalse temperatuuri reguleerimiseks reisija alla vasakul/paremal pool. Näidikul kuvatakse valitud temperatuur.
- 2 Vajutage õhujaoituse ja muude funktsioonide automaatseks reguleerimiseks **AUTO**. Ekraanile ilmub **AUTO CLIMATE**.



Kuidas sulatada esiklaasi?

04



- 1 Vajutage, et aktiveerida tuuleklaasi elektriküte* - ekraanil süttib sümbol (1).
- 2 Järgmine vajutus aktiveerib ka maksimaalse õhuvoolu esiklaasile ja külgakendele - süttivad sümbolid (1) ja (2).
- 3 Järgmine vajutus lülitab mõlemad funktsioonid välja - sümbolid kustuvad.

Elektrikütteta: vajutage õhuvoolu aktiveerimiseks/deaktiveerimiseks.



Kuidas töötab esituledle juhtimise automaatrežiim?

04

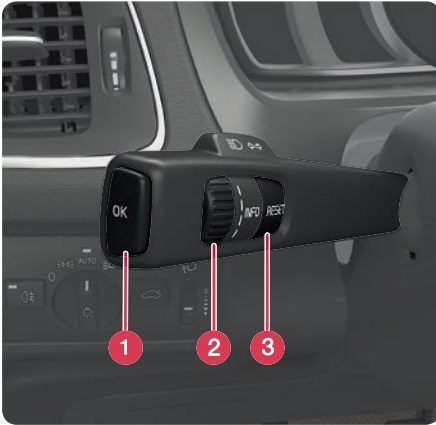
AUTO režiim annab järgmised valikud:

- Auto päevatuled lülituvad automaatselt päevatulede ja lähitulede vahel.
- Kaugtuled saab aktiveerida, kui lähituled on sisse lülitatud.
- Kasutada saab aktiivseid kaugtulesid (AHB)*, mis lülituvad automaatselt lähituledele ja tagasi või kohandavad valgusvihu liiklusaludega.
- Tunnelituvastus* on aktiveeritud.



Kuidas kasutada teekonnakompuutrit?

04

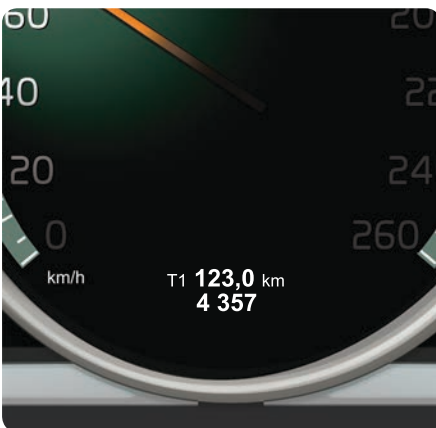


- 1 **OK** avab teekonnakompuutri menüü, aktiveerib valitud suvandi ja kõrvaldab teateid.
- 2 Pöördnupu abil saab kerida teekonnakompuutri suvandeid.
- 3 **RESET** nullib andmed valitud teekonnakompuutri sammus ja viib menüüstruktuuris tagasi.



Kuidas nullida teekonnamõõdikuid?

04



- 1 Keerake vasakpoolse roolihoova pöördlülitit, et kuvada sõidumõõdik **T1** või **T2**.
- 2 Kuvatava teekonnamõõdiku nullimiseks vajutage pikalt nuppu **RESET**.

Kuidas muuta auto näidikute* välimust?

04



Erinevaid teemasid saab valida digitaalse* näidikupaneeli kaudu, nagu näiteks Performance või Eco.

Teema muutmine:

- 1 Vajutage vasakpoolse roolihoova nuppu **OK** pärast mootori käivitamist.
- 2 Keerake hoova pöördlülitit, valige menüüsuvand **Themes** (Teemad) ja vajutage nuppu **OK**.
- 3 Keerake teema valimiseks pöördnuppu ja vajutage kinnitamiseks **OK**.

Teema salvestatakse kaugjuhtimispuhv-võtme mällu* – vt kasutusjuhendit.



Kuidas Infotainment-süsteemi sisse ja välja lülitada? 04



- 1 Lühike vajutus aktiveerib süsteemi.
- 2 Deaktiveerimiseks hoidke nuppu all (kuni ekraan välja lülitub).

Heli väljalülitamine: vajutage korra - järgmine vajutus taasaktiveerib.

Pidage meeles, et kogu Sensus süsteem (sh navigatsiooni* ja telefoni* funktsioonid) käivitub/lülitub välja samaaegselt.

Kuidas navigeerida infotainment süsteemis? 04



- 1 Põhiallika valimiseks vajutage nuppu **RADIO**, **MEDIA**, **MY CAR**, **NAV***, **TEL*** või **☉***. Selles asendis kuvatakse viimati valitud allika tavavaade.
- 2 Valitud põhiallika menüü avamiseks vajutage nuppu **OK/MENU** või rooliratta pöördlülitit*.
- 3 Menüüdes navigeerimiseks keerake nuppu **TUNE** või pöördnuppu.
- 4 Menüüdes valikute tegemiseks vajutage nuppu **OK/MENU** või pöördnuppu.

Menüüsüsteemis tagasi minekuks, funktsiooni tühistamiseks või sisestatud sümbolite kustutamiseks vajutage lühidalt nuppu **EXIT**.

Tavavaatesse või tavavaatest põhiallika vaatesse naasmiseks hoidke nuppu **EXIT** (Välju) all.

Soovitused:

Tavavaates otseteede menüüsse liikumiseks vajutage korra põhiallika nuppu. Tavavaatesse naasmiseks vajutage nuppu veel kord.



Lisateavet süsteemi kasutamise kohta leiate kasutusjuhendist.





- 1 Vajutage telefoni tavavaates nuppu **OK/MENU**.
- 2 Valige **Set the car in visible mode** (Lülita auto leitavasse režiimi) ja kinnitage nupuga **OK/MENU**.
- 3 Aktiveerige mobiiltelefonis Bluetooth®. Otsige telefoni ja ühendage see autoga.
- 4 Järgige mobiiltelefonis ja ekraanil kuvatavaid juhiseid. Telefon on nüüd ühendatud ja seda saab autost juhtida.

Kui telefoni registreerimine ei õnnestu, leiate lisateavet kasutusjuhendist.



- 1 Looge mobiiltelefoni ja auto vahel ühendus (vt "Kuidas Bluetooth® -telefoni ühendada?") ja aktiveerige telefonis sidumine.
- 2 Menüü **MY CAR** tavavaates vajutage nuppu **OK/MENU**, valige **Settings (Seaded) > Internet settings (Interneti-seaded) > Connect via (Ühendusviis)**. Valige ühendussuvandiks **automodem, Wi-Fi** või **Bluetooth**.

Edaspidi loob auto valitud Interneti-ühenduse automaatselt.

Lisateavet ühenduse loomise kohta leiate kasutusjuhendist.



Volvo ID on teie isiklik auto jaoks registreeritud ID, mille abil pääsete juurde mitmesugustele teenustele (nt My Volvo veeb) ning saate saata aadressi Interneti-kaarditeenusest otse autosse.

Registreerige või hallake Volvo ID-d järgmiselt.

- 1 Vajutage nuppu **Connect (Ühenda)**.
- 2 Valige **Apps (Rakendused) > Settings (Seaded)** ja järgige ekraanile ilmutavaid juhiseid.

Lisateavet Volvo ID kohta leiate kasutusjuhendist.






Kuidas kasutada rakendusi, kui autos on loodud Interneti-ühendus*?

04

Kui auto on Internetiga ühendatud, saab kasutada muusikateenuseid, veebiraadiot, navigatsiooniteenuseid ja lihtsaid veebibrausereid.

- 1 Vajutage nuppu Connect (Ühenda) .
- 2 Valige **Apps** (Rakendused) ja vajutage saadaval olevate rakenduste kuvamiseks **OK/MENU**.
- 3 Valige rakendus ja kinnitage nupuga **OK/MENU**.

Mõnede rakenduste puhul on vajalik sisselogimiseks rakenduse-/teenusepakkujalt saadav eraldi konto. Kasutage olemasolevat kontot või registreeruge uuesti. Kasutage ekraanil kuvatavaid juhiseid.



Kuidas helistada*?

04

- 1 Sisestage telefoni tavavaates soovitud number või keerake rooliratta pöördlülitit allapoole, et avada telefoniraamat, või ülespoole, et avada kõneregister.
- 2 Numברי valimiseks vajutage pöördlülitit.

Kõne katkestamiseks vajutage nuppu **EXIT**.

Muud võimalused telefonikõne tegemiseks leiate kasutusjuhendist.



Kuidas kõnele vastata*?

04

- Siseneva kõne vastuvõtmiseks vajutage pöördnuppu.

Kõnest keeldumiseks/kõne katkestamiseks vajutage nuppu **EXIT**.

Muud võimalused telefonikõnele vastamiseks leiate kasutusjuhendist.





- 1 Ühendage välisseade keskkonsooli AUX-sisendi või USB*-sisendi kaudu.
- 2 Meediumiallika tavavaates vajutage keskkonsooli nuppu **MEDIA**.
- 3 Valige nupuga **TUNE** soovitud heliallikas ja vajutage nuppu **OK/MENU**.

Muud võimalused välisseadmete ühendamiseks leiate kasutusjuhendist.



- 1 Vajutage **NAV**, et käivitada navigatsioonisüsteem - kuvatakse kaart.
- 2 Vajutage uuesti nuppu **NAV** ja valige nupuga **OK/MENU** valik **Enter address** (Sisesta aadress).
- 3 Sisestage valikurattaga või näidikupaneeli numbriklahvidega otsingukriteerium(id).
- 4 Seejärel valige **Set single destination** (Määra üks sihtkoht) või **Add as waypoint** (Lisa vahepunktina) ning vajutage nuppu **OK/MENU**.

Lisateavet ja turuspetsiifilisi navigatsiooni* eripärasid vt eraldi lisast.



Menüüsüsteem MY CAR (minu auto) juhib mitmeid auto funktsioone, nt kella, külgspeeglite ja lukkude seaded.

Kasutatavaid nuppe kirjeldatakse peatükis "Kuidas navigeerida infotainment-süsteemis?"



Kuidas määrata kellaaega?

04



- 1 Vajutage menüü MY CAR tavavaates nuppu **OK/MENU**.
- 2 Valige **Settings (Seaded) > System settings (Süsteemiseaded) > Time settings (Kellaaja seaded)**.
- 3 Pöörake nupp **TUNE (Häälesta)** asendisse **Automatic time (Automaatne kellaaeg)** ja vajutage kellaaaja automaatse seadmise aktiveerimiseks **OK/MENU**.

Õige kellaaaja määramiseks veenduge, et valite oma praeguse asukoha.

Kuidas töökotta helistada või teenindust broneerida*?

04



- Vajutage menüü MY CAR tavavaates nuppu **OK/MENU** ja valige **Service and repair (Hooldus ja remont)**.

Valiku **Service and repair (Hooldus ja remont)** alt leiate teavet töökoja kohta, mille registreerisite veebiportaalis My Volvo. Valiku **My workshop (Minu töökoda)** alt leiate suvandi töökotta helistamiseks ja broneerimistaotluse saatmiseks (saadaval ka veebilehel My Volvo). Samuti saate uuendada töökoha teavet ja määrata töökoja sihtkohana.

Ainult teatud riikides.



Mida teeb funktsioon ECO*?

04



Nupu **ECO** vajutamisel aktiveeritakse optimaalne kütuse säästuprogramm, sh järgmised muutused funktsioonide töös.

- Start/Stop – mootor võib seiskuda enne, kui auto täielikult seisma jääb.
- Eco Coast – mootoriga pidurdamist ei toimu.
- Kliimaseadme teatud funktsioonid lülituvad välja või töötavad väiksemal võimsusel.





Kuidas tankida?

05

- Tankeava luugi avamiseks vajutage näidikupaneelil olevat nuppu. Luuk avaneb kohe, kui vabastate nupu. Kombineeritud näidikuplokis oleva sümboli nool näitab, kummal auto küljel tankeava asub.



Kuidas tuleks autot pesta?

05

Käsitsipesu on värvile parem kui automaatpesu. Uus värv on tundlikum. Seetõttu on uut autot esimestel kuudel soovitatav käsitsi pesta.

Kasuta puhast vett ja pesukäsna. Pea meeles, et mustus ja liiv võib värvkatet kriimustada.



Kuidas puhastada nahksisu*?

05

Nahk vajab oma välimuse säilitamiseks regulaarset hooldust. Seetõttu tuleb nahkpolstrit 1-4 korda aastas töödelda Volvo Leather Care komplektiga. Volvo Leather Care komplekti on võimalik osta Volvo edasimüüjalt.



Siin on näidatud mõned hoiukohad autos.



Kasutusjuhendis on näidatud veel hoiukohti.



Kus asuvad AUX/USB* ja 12V pistikupesad? 05

Kaugjuhtimispuhtri võti peab olema võtme asendis I, et reisija piirkonnas töötaks 12V pesad. Pagasiruumi 12V pesa* on alati voolu all.



Kuidas võtmevaba* lukustussüsteem töötab?



Kinnaste kasutamine võib takistada uksekäepidemete võtmeta funktsiooni toimimist. Elektromagnetväljad ja varjestus võib häirida võtmevaba funktsiooni. Ärge hoidke kaugjuhtimispulti mobiiltelefonide või metallesemete läheduses.

Kuidas mootorit käivitada või seisata?



Pärast külmkäivitust on kiirus olenemata välistemperatuurist kõrgem. See on osa Volvo tõhusast heitmesüsteemist. Külmkäivitusel on teatud diiselmootoritel eelsoojenduse tõttu viivitusega käivitus.

Kuidas kasutada parkimisabi (Park Assist Pilot) PAP*?



PAP ei toimi igas olukorras, see on loodud vaid täiendavaks abistamiseks. Juhil lasub alati lõplik vastutus ohutu sõidu ja ümbruse ning teiste lähenevate või mööduvate liiklejate märkamise eest.

Mis funktsioon on sõidurea hoidikul (Lane Keeping Aid) LKA*?



LKA on juhile vaid võvahendiks ja see ei toimi kõikides sõidu- ilmastiku või teeloludes. Sõiduki ohutu juhtimise ning seaduste ja liikluseeskirja täitmise eest vastutab alati juht.

Kuidas töötab jalakäijate kaitse*?



See funktsioon ei suuda tuvastada kõiki jalakäijaid igas olukorras ja see ei näe näiteks osaliselt varjatud jalakäijaid, inimesi riietuses, mis varjab nende keha kontuure või alla 80 cm pikkuseid jalakäijaid. See funktsioon ei suuda tuvastada kõiki jalgrattureid igas olukorras ja see ei näe näiteks osaliselt varjatud jalgrattureid, jalgrattureid riietuses, mis varjab nende keha kontuure, või küljelt lähenevaid jalgrattureid. Sõiduki õige juhtimisviisi ja sõidukiirusest oleneva ohutu pikivahe säilitamise eest vastutab alati sõiduki juht.

Kuidas istet reguleerida?



Reguleerige juhiistme sõiduasendit **enne** sõitma hakkamist, mitte kunagi sõidu ajal. Järsul pidurdamisel või õnnetuse korral vigastuste vältimiseks veenduge, et iste on korralikult paika lukustunud.

Kuidas rooli asendit reguleerida?



Reguleerige rooli (pärast istme reguleerimist) **enne** sõitma hakkamist, mitte kunagi sõidu ajal.

Kuidas luua Interneti-ühendus*?



Interneti kasutamisel toimub andmete ülekanne (andmeside), millega kaasnevad sidekulud. Andmeside maksumust küsige mobiilsidevõrgu operaatorilt. Automodemi kaudu ühenduse loomiseks sisestage SIM-kaart kindalaekas paiknevasse kaardihoidikusse ja valige menüüs MY CAR automodemi valik. Interneti-ühenduse loomiseks sisestage SIM-kaardi PIN-kood. Et vältida PIN-koodi sisestamist iga kord, kui auto käivitatakse, saab PIN-koodi automodemi valiku all tühistada, kui valite Lukusta SIM-kaart.

Kuidas puhastada nahksisu*?



Mõned värvitud rõivad (nt teksased ja seemisnahast rõivad) võivad polstrit värvida. Ärge kunagi kasutage tugevaid lahusteid, need võivad polstrit kahjustada.

Kus asuvad AUX/USB* ja 12 V pistikupesad?



Iga pistikupesa maksimaalne voolutugevus on 10 A (120 W).