



S 80

WEB EDITION

QUICK GUIDE

أهلاً بك إلى سيارتك الجديدة فولفو!

يحتوي هذا المجلد على مجموعة من أكثر الوظائف شيوعاً في السيارة. يحتوي دليل المالك والدلائل الأخرى على إرشادات للسلامة بالإضافة إلى جميع نصوص التحذيرات والنصوص المهمة والملاحظات.

الرموز التالية تعني:

أجزاء مختلفة تم الإشارة إليها في الصور التي تعطي نظرة عامة.

الإرشادات خطوة بخطوة.

من المهم أن يتم قراءة دليل المالك على وجه الخصوص.

توجد نصوص التحذيرات والنصوص المهمة والملاحظات، والتي يجب قراءتها في الصفحة الأخيرة.

الميزات الاختيارية تحمل إشارة *.

يتوفر دليل المالك في صورة دليل مطبوع وفي صورة رقمية في شاشة السيارة وعلى الويب وفي صورة تطبيق للمحمول. يحتوي تطبيق المحمول على دليل المالك الكامل بالإضافة إلى أفلام إرشادية كما يتوفر به العديد من مسارات البحث بالنص والصور. يمكن تنزيل تطبيق المحمول إلى أجهزة المحمول من App Store أو من Google play.

إضافة إلى ذلك، يمكنك معرفة مزيد من المعلومات عن سيارتك على موقع www.volvocars.com



٠٤ الوظائف في سيارتك

عناصر التحكم في نظام المناخ
عناصر تشغيل الإضاءة الرئيسية
لوحة العدادات المندمجة
نظام المعلومات والترفيه
الهاتف*
الإنترنت*
جهاز الصوت الخارجي
الأزرار في الكونسول المركزي
الإعدادات في نظام القائمة
خدمة الورشة/الحجز*
*ECO

٠٥ نصائح

إعادة التزود بالوقود
العناية بالسيارة
مساحات التخزين
*AUX/USB ومقابس بقوة ١٢ فولت

٠١ بدء التشغيل والقيادة

مفتاح التحكم عن بعد
نظام القفل بدون مفتاح*
بدء المحرك وإيقافه
فرامل الركن
المساحات
مراقبة ضغط الإطارات*

٠٢ مساعدة السائق في سيارتك

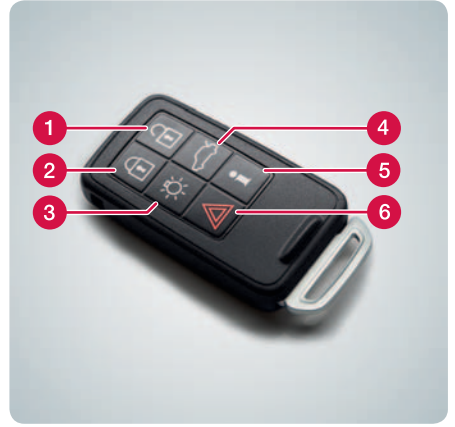
وظيفة البدء/التوقف*
حماية المشاة*

٠٣ بيئة القيادة

ضبط المقعد
ضبط عجلة القيادة
طلي المقعد الخلفي

كيف يعمل مفتاح جهاز التحكم عن بعد؟

- 1 فتح قفل الأبواب وباب صندوق الأمتعة وإلغاء تفعيل الإنذار. يمكن ضبط الوظيفة في **MY CAR** (سيارتي).
- 2 قفل الأبواب وباب صندوق الأمتعة وتفعيل الإنذار.
- 3 استمرار إضاءة الاقتراب.
- 4 ضغطة واحدة لفتح قفل باب صندوق الأمتعة وضغطتان لفتحه برفق.
- 5 معلومات*.
- 6 إنذار الطوارئ.



يمكن لمفتاح جهاز التحكم عن بُعد حفظ إعدادات تشمل مرايا الباب ومقعد السائق الآلي* - راجع دليل المالك.

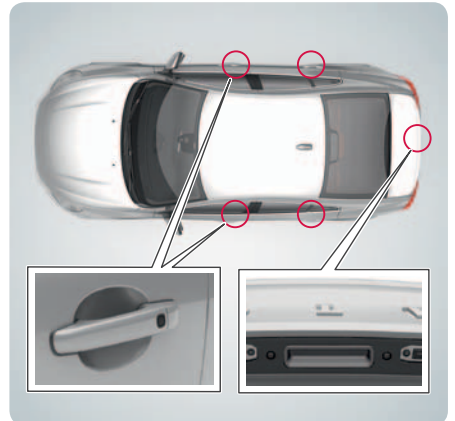
ما الذي يدل عليه مصباح مؤشر مفتاح* جهاز التحكم عن بعد؟

- 1 الضوء الأخضر الثابت: السيارة مقفلة.
- 2 الضوء الأصفر الثابت: السيارة مفتوحة القفل.
- 3 ضوء أحمر مستمر: تم تشغيل الإنذار منذ قفل السيارة.
- 4 ضوء أحمر يومض بالتبادل في كلا مصابيح مؤشر الاتجاه: تم تشغيل الإنذار منذ أقل من خمس دقائق.



كيف يعمل نظام القفل* بدون مفتاح؟

- يمكن أن يبقى مفتاح جهاز التحكم عن بعد في الجيب مثلاً طيلة الوقت.
- قفل الإنذار وتفعيله**
- اضغط على الزر في القسم الخلفي من المقبض.
- إلغاء القفل وإلغاء تفعيل الإنذار**
- أمسك أحد مقابض الباب ثم افتح الباب بالطريقة المعتادة أو اضغط برفق على لوحة الضغط المطاطية في باب صندوق الأمتعة.



التشغيل

- 1 ادفع مفتاح جهاز التحكم عن بُعد في قفل الإشعال (لا ينطبق على القيادة بدون مفتاح*).
- 2 اضغط على دواسة القابض أو الفرامل.
- 3 اضغط لفترة وجيزة على زر **START/STOP ENGINE**.

إيقاف التشغيل

- 1 اضغط لفترة وجيزة على زر **START/STOP ENGINE**.
- 2 أخرج مفتاح جهاز التحكم عن بُعد من قفل الإشعال (لا ينطبق على القيادة بدون مفتاح*).



تنشيط

- اضغط على زر التحكم **PUSH LOCK/PULL RELEASE** (اضغط للقفل/اسحب للتحريك) - يبدأ الرمز بالوميض. يتم تنشيط فرامل الوقوف فور ظهور ضوء ثابت.

الفصل

- 1 اضغط على دواسة الفرامل.
- 2 اسحب عنصر التحكم **PUSH LOCK/PULL RELEASE** (اضغط للقفل/اسحب للتحريك).

فصل تلقائي

- الانطلاق بالسيارة (بالنسبة للسيارات المجهزة بصندوق تروس أوتوماتيكي، يجب ربط حزام الأمان بالمقعد).



حرك الذراع للأسفل لبدء مساحات الزجاج الأمامي وللأعلى لإجراء مسحة واحدة.

- 1 حساسات المطر تشغيل/إيقاف التشغيل.
- 2 ينظم حساسية المستشعر أو التأخر المتقطع.



لرفع شفرات المساحات يلزم أن تكون في وضع الخدمة - انظر دليل المالك.

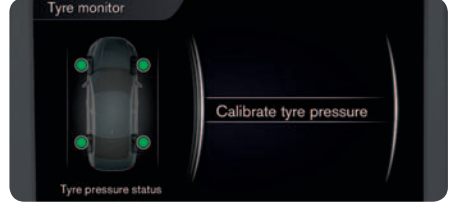
٠١ كيف أستطيع معايرة نظام مراقبة ضغط الإطارات (TM)؟*

يلزم دوماً إجراء المعايرة بعد تغيير الإطارات أو تغيير ضغط الإطارات. في حالة إضاءة المصباح (!) يلزم إجراء معايرة للنظام. قم بما يلي:

- 1 أثناء إيقاف تشغيل الإشعال، انفخ كل الإطارات وفقاً لمصق ضغط الإطارات الموجود في عمود الباب بجوار السائق.
- 2 قم بتشغيل السيارة. وفي العرض العادي من مصدر **MY CAR**، اضغط **OK/MENU**.

3 حدد **Calibrate tyre pressure < Tyre pressure** (ضبط الإطارات < معايرة ضغط الإطارات) ثم اضغط **OK/MENU** (موافق/القائمة).

4 يتم إجراء إعادة المعايرة أثناء قيادة السيارة.



٠٢ كيفية استخدام وظيفة Start/Stop (بدء/إيقاف)؟*

صندوق التروس اليدوي

أوقف المحرك: اضغط على دواسة القابض، وحرك ذراع اختيار التروس في الوضع المحايد ثم حرر دواسة القابض.

ابدأ تشغيل المحرك: اضغط على دواسة القابض.

صندوق التروس الأوتوماتيكي

أوقف المحرك: أوقف السيارة باستخدام فرامل اليد ثم استمر في الضغط على الفرامل.

ابدأ المحرك: حرر دواسة الفرامل.

يشير مصباح الزر المضئ إلى أن الوظيفة قيد التشغيل.



٠٢ كيف تعمل وظيفة حماية المشاة؟*

يتوفر بالسيارة نظام التحذير من الاصطدام مع الفرامل الإلكترونية وميزة اكتشاف راكبي الدراجات والمشاة، والذي من شأنه إصدار تحذير والفرملة و/أو التوقف بسبب المركبات وراكبي الدراجات والمشاة.

يقتصر دور هذه الوظيفة على المساعدة فقط كما أنها لا تعمل في جميع المواقف - على سبيل المثال، لا يمكن لهذه الوظيفة اكتشاف راكبي الدراجات من منظور جانبي ولا المشاة الذين هم أقصر من ٨٠ سم أو المشاة المحجوبين بصورة جزئية.



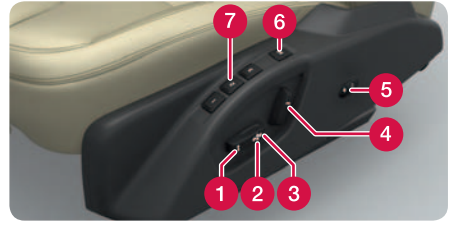
من المهم استيعاب قدرات هذه الوظيفة - انظر دليل المالك.

كيف أستطيع ضبط المقعد؟

- 1 رفع/خفض مقدمة المقعد وسادة المقعد.
- 2 ارفع/اخفض المقعد.
- 3 حرك المقعد نحو الأمام/نحو الخلف.
- 4 إمالة ظهر المقعد.
- 5 ضبط دعامة أسفل الظهر*.
- 6 حفظ إعدادات المقعد الآلي*.
- 7 أزرار الذاكرة للمقعد الآلي*.

حفظ الإعدادات:

استمر في الضغط على الزر لحفظ الإعدادات أثناء الضغط على أحد أزرار الذاكرة. استمر في الضغط على الأزرار لحين سماع الإشارة وظهور نص على لوحة العدادات المندمجة. لاحظ موضع المقعد ومرآيا الأبواب. لا يتم حفظ موضع دعامة أسفل الظهر.



يمكن كذلك حفظ موضع مرآيا الأبواب وإعدادات الذاكرة (باستثناء دعامة أسفل الظهر) للمقعد الآلي في مفتاح* جهاز التحكم عن بعد - انظر دليل المالك.

كيف أستطيع ضبط عجلة القيادة؟

- 1 حرر قفل عجلة القيادة.
- 2 اضبط عجلة القيادة نحو الأمام/نحو الخلف وأعلى/أسفل.
- 3 اقلع عجلة القيادة.



كيف أستطيع طي مسند الظهر في المقعد الخلفي؟

يمكن طي ظهر المقعد المكون من قسمين إلى الأمام، إما مع بعضهما البعض أو كل قسم على حدة.

1 اسحب المقبض (المقابل).

2 اطو مسند الظهر للأمام. اخفض مسند الرأس المركزي بالكامل إذا كان القسم العريض من ظهر المقعد سيتم طيه للأسفل.



خفض مساند الرأس - انظر دليل المالك.



كيف أستطيع تنظيم درجة الحرارة؟

1 أدر لدرجة الحرارة المنفردة في الجهة اليمنى/اليسرى من مقصورة الركاب. تعرض الشاشة درجة الحرارة المحددة.

2 اضغط **AUTO** (تلقائي) للتحكم التلقائي في توزيع الهواء وغيرها من الوظائف. تعرض الشاشة **AUTO CLIMATE** (المناخ التلقائي).

نصيحة: ينصح باستخدام الوضع **AUTO** (تلقائي) للحصول على أمثل راحة للمناخ. سيتم إيقاف تشغيل الوضع **AUTO** (تلقائي) عند تنظيم سرعة المروحة وتوزيع الهواء.



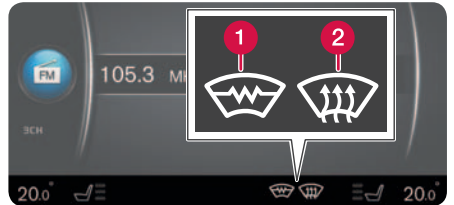
كيف أستطيع إزالة الصقيع من الزجاج الأمامي؟

1 اضغط لتنشيط التدفئة الكهربائية للزجاج الأمامي* - يومض الرمز (1) في الشاشة.

2 تعمل الضغطة التالية على تنشيط أقصى تدفق للهواء باتجاه الزجاج الأمامي والمرايا الجانبية - يومض الرمز (1) و(2).

3 تعمل الضغطة التالية على إيقاف تشغيل الوظيفتين - لن يضيء أي رمز.

بدون التدفئة الكهربائية اضغط لتنشيط/إلغاء تنشيط تدفق الهواء.



• ٤ كيف يعمل الوضع التلقائي في عناصر تشغيل الإضاءة الرئيسية؟

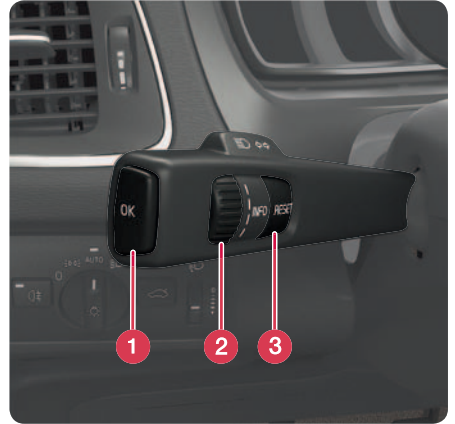
يوفر الوضع **AUTO** (تلقائي) الخيارات التالية:

- يتم التبديل تلقائيًا بين مصابيح القيادة النهارية وبين الضوء المنخفض.
- يمكن تنشيط الضوء العالي أثناء تشغيل الضوء الخافت.
- يمكن استخدام الضوء العالي النشط (AHB) * - الذي يُعتم ويقوم بتفعيل الضوء العالي تلقائيًا.
- ميزة اكتشاف النفق * نشطة.



• ٤ كيف يتم تشغيل حاسوب الرحلة؟

- 1 **OK** (موافق) لفتح قوائم حاسوب الرحلات ولتنشيط الخيار المحدد وإزالة الرسائل.
- 2 **الفتح الدوار**، للتمرير بين خيارات كمبيوتر الرحلة.
- 3 **RESET** (إعادة تعيين) لإعادة تعيين البيانات في خطوة حاسوب الرحلة المحددة وللعودة في بنية القائمة.



• ٤ كيف أستطيع إعادة تعيين عداد مسافة الرحلة؟

- 1 أدر بكرة التحكم في ذراع المقود الأيسر لعرض عداد مسافات الرحلة **T1** أو **T2**.
- 2 اضغط ضغطة طويلة على الزر **RESET** (إعادة تعيين) لإعادة تعيين عداد مسافة الرحلة المعروض.



- 1 ضغط قصيرة لتنشيط النظام.
 - 2 ضغط طويلة (حتى يتم إيقاف تشغيل الشاشة) لإلغاء التنشيط.
- لإيقاف تشغيل الصوت: اضغط ضغط قصيرة - الضغط التالية لإعادة التشغيل.



تجدد الإشارة إلى أن نظام Sensus بالكامل (بما في ذلك التنقل* ووظائف الهاتف*) يبدأ تشغيله/إيقاف تشغيله في وقت واحد.

- 1 اضغط **RADIO** (الراديو) أو **MEDIA** (الوسائط) أو **MY CAR** (سيارتي) أو **NAV*** (التنقل) أو **TEL*** (الهاتف) أو **EXIT*** لتحديد المصدر الرئيسي. يظهر العرض العادي لآخر مصدر نشط في هذا المكان.
 - 2 اضغط على **OK/MENU** (موافق/القائمة) أو بكرة التحكم* في عجلة القيادة للوصول إلى القائمة الرئيسية للمصدر المحدد.
 - 3 أدر **TUNE** (توليف) أو بكرة التحكم للتنقل في القوائم.
 - 4 اضغط **OK/MENU** (موافق/القائمة) أو استخدم بكرة التحكم لإجراء تحديد من القوائم.
- اضغط لفترة وجيزة على **EXIT** (خروج) للرجوع إلى نظام القائمة، أو إلغاء إحدى الوظائف أو حذف الحرف الذي تم إدخاله.
- اضغط ضغطاً طويلة على **EXIT** (خروج) للعودة إلى العرض العادي أو للانتقال من العرض العادي إلى عرض المصدر الرئيسي.



نصائح:

للانتقال إلى قائمة الاختصارات من العرض العادي، اضغط مرة على زر المصدر الرئيسي. اضغط مرة أخرى للرجوع إلى العرض العادي.



كيف أستطيع توصيل الهاتف* عن طريق Bluetooth®؟

- 1 في العرض العادي لمصدر الهاتف، اضغط **OK/MENU** (موافق/القائمة).
 - 2 حدد **Make car discoverable** (السيارة قابلة للاكتشاف) ثم قم بالتأكيد باستخدام **OK/MENU** (موافق/القائمة).
 - 3 قم بتنشيط Bluetooth® في الهاتف المحمول. ابحث عن السيارة وقم بتوصيلها إلى الهاتف.
 - 4 اتبع الإرشادات التي تظهر على الهاتف المحمول وعلى شاشة السيارة.
- الهاتف متصل الآن ويمكنك التحكم به من خلال السيارة.



إذا لم يفح تسجيل الهاتف - انظر دليل المالك.

كيف أستطيع الاتصال بالإنترنت؟

- 1 قم بتوصيل الهاتف المحمول عبر Bluetooth® أو تنشيط الربط في الهاتف لاتصال واي فاي. لاتصال المودم بالسيارة، قم بتركيب بطاقة SIM داخل القارئ في صندوق القارئات.
- 2 في العرض العادي لمصدر **MY CAR** (سيارتي) اضغط **OK/MENU** (موافق/القائمة)، ثم حدد **Settings < Internet settings < Connect via < Internet settings** (الإعدادات < إعدادات الإنترنت < التوصيل عبر). وحدد خيار الاتصال.
- 3 واي فاي: اتصل بالشبكة وأدخل كلمة المرور. مودم السيارة: أدخل رمز PIN لبطاقة SIM.



لمزيد من المعلومات عن التوصيل - انظر دليل المالك.

ما الخدمات التي أحصل عليها بواسطة Volvo ID؟

Volvo ID هو هويتك الشخصية المسجلة في السيارة والتي تمنحك حق الوصول إلى خدمات متنوعة مثل موقع الويب My Volvo بالإضافة إلى القدرة على إرسال عنوان من خدمة الخريطة على الإنترنت مباشرة إلى السيارة.

يمكنك تسجيل أو إدارة Volvo ID الخاص بك كما يلي:


- 1 اضغط زر الاتصال (🌐).
- 2 حدد **Settings < Apps** (التطبيقات < الإعدادات) ثم اتبع الإرشادات التي تظهر على الشاشة.



لمزيد من المعلومات عن Volvo ID - انظر دليل المالك.

كيف استخدم التطبيقات عند اتصال السيارة بالإنترنت؟*

عند اتصال السيارة بالإنترنت، يمكن استخدام تطبيقات خدمات الموسيقى وراديو الويب وخدمات التنقل ومتصفحات الويب البسيطة.

- 1 اضغط زر الاتصال .
- 2 حدد Apps (التطبيقات) ثم اضغط OK/MENU (موافق/القائمة) لعرض التطبيقات المتاحة.
- 3 حدد التطبيق ثم قم بالتأكيد باستخدام OK/MENU (موافق/القائمة).

بعض التطبيقات تستلزم تسجيل الدخول باستخدام حساب مستقل من مورد الخدمة/التطبيق. استخدم حسابًا حاليًا أو قم بإعادة التسجيل. اتبع الإرشادات التي تظهر على الشاشة.



كيف أستطيع إجراء مكالمة؟*

- 1 في العرض العادي لمصدر الهاتف، أدخل الرقم المطلوب أو أدر بكرة التحكم من عجلة القيادة لأسفل لتتمكن من الوصول إلى دفتر الهاتف، ولأعلى للوصول إلى سجل المكالمات.
- 2 اضغط بكرة التحكم للاتصال.

يتم مقاطعة الاتصال بضغطه على **EXIT** (خروج).



لمعرفة المزيد من الطرق لإجراء مكالمة بالهاتف - انظر دليل المالك.

كيف أستطيع الرد على الهاتف؟*

– اضغط المفتاح الدوار لقبول المكالمة الواردة.

يتم رفض/مقاطعة الاتصال بضغطه على **EXIT** (خروج).



لمعرفة المزيد من الطرق للرد على الهاتف - انظر دليل المالك.

كيف أستطيع توصيل جهاز صوت خارجي؟

- 1 صل جهازًا خارجيًا عن طريق دخل AUX أو منفذ *USB في صندوق تخزين الكونسول المركزي.
- 2 في العرض العادي لمصدر الوسائط، اضغط **MEDIA** (الوسائط) في الكونسول المركزي.
- 3 أدر **TUNE** (توليف) على مصدر الصوت المطلوب ثم اضغط **OK/MENU** (موافق/القائمة).



لتوصيلات أخرى لجهاز خارجي - انظر دليل المالك.

كيف أستطيع ضبط وجهة GPS؟

- 1 اضغط على **NAV** (التنقل) لبدء نظام الملاحة* - يتم عرض الخريطة.
- 2 اضغط مرة واحدة على **NAV** (التنقل) وحدد **Set address** (أدخل العنوان) باستخدام **OK/MENU** (موافق/القائمة).
- 3 أدخل معيار البحث/معايير البحث باستخدام عجلة الأحرف الدوارة أو باستخدام لوحة أرقام الكونسول المركزي.
- 4 ثم حدد **Set single destination** (ضبط وجهة واحدة) أو **Add as waypoint** (إضافة كنقطة مرجعية) ثم اضغط على **OK/MENU** (موافق/القائمة).



لمزيد من المعلومات ولمعرفة التغييرات في كل سوق بخصوص نظام الملاحة - انظر الملحق التكميلي المنفصل.

أي الإعدادات يمكن إجراؤها في نظام القائمة؟

يتم التعامل مع العديد من وظائف السيارة عن طريق **MY CAR** (سيارتي)، على سبيل المثال إعدادات الساعة ومرآيا الأبواب والأقفال. راجع العنوان السابق "كيف أنتقل في نظام المعلومات والترفيه؟" لمعرفة الأزرار التي تستخدمها.



- 1 في العرض العادي في مصدر **MY CAR** (سيارتي)، اضغط على **OK/MENU** (موافق/القائمة).
- 2 حدد **< System options < Settings** حدد **Time settings** الإعدادات < خيارات النظام < إعدادات الوقت.
- 3 أدر **TUNE** (توليف) إلى **Auto time** (وقت تلقائي) ثم اضغط على **OK/MENU** (موافق/القائمة) لتنشيط الإعداد التلقائي للوقت. احرص على تحديد الموقع الحالي لضبط الوقت الصحيح في السيارة.



- في العرض العادي في مصدر **MY CAR** (سيارتي)، اضغط على **OK/MENU** (موافق/القائمة) ثم حدد **Service & repair** (الخدمة والإصلاح).
- من **Service & repair** (الخدمة والإصلاح) توجد معلومات عن ورشتك التي اخترتها والتي سجلتها في بوابة موقع ويب **My Volvo**. في **Dealer information** (معلومات التاجر) يوجد خيار الاتصال وإرسال طلب الحجز إلى الورشة (يتوفر كذلك عن طريق موقع الويب **My Volvo**). يوجد كذلك خيار تحديث معلومات الورشة وضبط الورشة كوجهة.



ينطبق فقط على أسواق معينة.

- بضغطة على **ECO** (اقتصادي) يتم تنشيط برنامج القيادة بالاستهلاك الأمثل للوقود ويشمل على سبيل المثال لا الحصر التغييرات التالية:
- **Start/Stop** (بدء/إيقاف) - يمكن أن يتوقف المحرك تلقائيًا قبل ركن السيارة.
 - **Eco Coast** - تتوقف فرملة المحرك وتنحدر السيارة.
 - إلغاء تنشيط أو تقليل بعض الوظائف المناخية.



كيفية التزود بالوقود؟

– اضغط الزر في لوحة الإضاءة لفتح غطاء خزان الوقود - يتم فتح الغطاء عند تحرير الزر.

يوضح السهم الموجود على الرمز في لوحة العدادات المندمجة مكان فتحة الوقود في أي جانب من جانبي السيارة.



كيف يمكن غسل السيارة؟

يعد الغسيل اليدوي أخف وطأة على طلاء السيارة من محطة غسل السيارات الأوتوماتيكية. يتميز طلاء السيارة كذلك بأنه أكثر حساسية عندما يكون جديداً. لهذا السبب، يوصى بالغسيل اليدوي للسيارة خلال الأشهر القليلة الأولى عندما تكون السيارة جديدة.

استخدم ماء نظيفاً وإسفنجة غسيل. تذكر أن القادورات والحصباء يمكن أن تخدش الطلاء.



كيف أستطيع تنظيف فرش الجلد؟*

يتطلب الجلد عناية دورية كي يحتفظ بمظهره الأنيق. لهذا السبب يلزم معالجة فرش الجلد باستخدام مجموعة العناية بالجلد من فولفو وذلك من مرة إلى أربع مرات سنوياً. يمكنك شراء مجموعة العناية بالجلد من فولفو من أي وكيل معتمد من وكلاء فولفو.

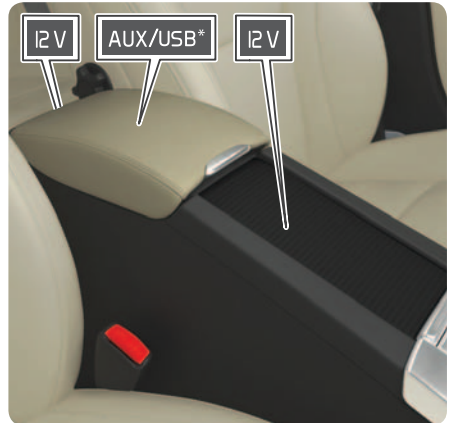


فيما يلي يتم عرض بعض مساحات التخزين في السيارة.



يعرض دليل المالك موقع مساحات التخزين الإضافية.

يلزم أن يكون مفتاح التحكم عن بعد في وضع المفتاح | حتى تعمل المآخذ الكهربائية بقوة ١٢ فولت في مقصورة الركاب. مأخذ كهربائي ١٢ فولت* في منطقة الحمولة نشط دومًا.



كيف يعمل نظام القفل بدون مفتاح؟

يمكن أن تتداخل المجالات المغناطيسية الكهربائية والشاشات مع وظيفة الدخول بدون مفتاح. تجنب وضع/تخزين جهاز التحكم عن بعد بالقرب من هاتف محمول أو أي جسم معدني.



كيف أستطيع تشغيل المحرك أو إيقاف تشغيله؟

بعد التشغيل في الطقس البارد تكون سرعة التباطؤ عالية، بغض النظر عن درجة الحرارة الخارجية. جزء من نظام انبعاثات فولفو الفعال. عند التشغيل في الجو البارد، بعض محركات الديزل تتأخر في البدء بعض الشيء بسبب عملية الإحماء المسبق التي تقوم بها.



كيف تعمل وظيفة حماية المشاة؟

لا تستطيع هذه الوظيفة اكتشاف كل المشاة في جميع الظروف، كما أنها غير قادرة على اكتشاف المشاة المحجوبين بصورة جزئية على سبيل المثال أو الأشخاص الذين يرتدون ملابس فضفاضة جدًا تخفي تفاصيل جسدكم أو المشاة الأصغر من ٨٠ سم. لا تستطيع هذه الوظيفة اكتشاف كل راكبي الدراجات في جميع الظروف، كما أنها غير قادرة على اكتشاف راكبي الدراجات المحجوبين بصورة جزئية على سبيل المثال أو راكبي الدراجات الذين يرتدون ملابس فضفاضة جدًا تخفي تفاصيل جسدكم أو هؤلاء الذين يقربون من السيارة من جانبيها. المسائق مسؤول دائماً عن قيادة السيارة بأسلوب صحيح مع المحافظة على مسافة أمان متلائمة مع السرعة.



كيف أستطيع ضبط المقعد؟

اضبط موضع القيادة في مقعد المساق بصورة صحيحة قبل بدء القيادة - ولا تقم بذلك نهائيًا أثناء القيادة. احرص على تأمين المقعد في مكانه وأنه لا يتحرك وذلك لتجنب أي إصابات شخصية في حالة الفزلة الشديدة أو عند وقوع حادث.



كيف أستطيع ضبط عجلة القيادة؟

اضبط عجلة القيادة (بعد ضبط المقعد) و قبل بدء القيادة - ولا تقم بذلك نهائيًا أثناء القيادة.



كيف أستطيع طي مسند الظهر في المقعد الخلفي؟

احرص على تأمين ظهر المقعد في مكانه بعد الرفع وأنه لا يتحرك وذلك لتجنب أي إصابات شخصية في حالة الفزلة المفاجئة أو عند وقوع حادث. يلزم عدم وجود أي مواد في المقعد الخلفي في حالة طي ظهر المقعد للأسفل. في هذه المرحلة لا يلزم أحزمة الأمان في المقعد الخلفي - لأن ذلك يعرض فرش المقعد الخلفي للتلف. عند طي مساند الظهر لأسفل يلزم تحريك مساند الرأس قليلاً للأمام لتجنب الاحتكاك مع فرش المقعد.



كيف أستطيع الاتصال بالإنترنت؟

يتضمن استخدام الإنترنت عملية نقل للبيانات (مرور البيانات)، وهذا ينتج عنه تكلفة تتحملها لمورد الشبكة. اتصل بمورد الشبكة واستعلم منه عن تكلفة حركة البيانات. التوصيل عن طريق مودم السيارة: لتجنب الاضطرار لإدخال رمز PIN في كل مرة يتم فيها تشغيل السيارة، يمكن تعطيل قفل رمز PIN من خيار Car modem (مودم السيارة) عن طريق إلغاء تحديد Lock SIM card (قفل بطاقة SIM).



كيف أستطيع تنظيف فرش الجلدة؟

قد تتسبب بعض الملابس المصبوغة (مثل الجينز والجلد المقلوب) في إزالة لون الفرش. تجنب استخدام مذيبات قوية، فقد تتسبب في تلف الفرش.



أين يوجد منفذ AUX/USB ومقاييس بقوة ١٢ فولت؟

أقصى مأخذ كهربائي للتيار هو ١٠ أمبير (١٢٠ وات) في حالة استخدام مأخذ كهربائي ١٢ فولت واحد في المرة الواحدة في كونسول النفق. وفي حالة استخدام المأخذين معاً في كونسول النفق في وقت واحد فستكون الطاقة ٧,٥ أمبير (٩٠ وات) لكل مأخذ. أقصى مأخذ كهربائي للتيار هو ١٠ أمبير (١٢٠ وات) لمأخذ كهربائي ١٢ فولت في حجرة المحمولة.

