



**VOLVO CAR  
CORPORATION**

---

# **VOLVO ON CALL** WEB EDITION

---







## **GENTILI ACQUIRENTI VOLVO**

Ci congratuliamo con Voi per aver scelto Volvo On Call.

Il presente documento descrive le funzioni del sistema Volvo On Call.

Distinti saluti

Volvo Car Corporation

Le specifiche, le caratteristiche di disegno e le illustrazioni di questo Libretto Uso e manutenzione non sono vincolanti. Ci riserviamo il diritto di apportare modifiche senza preavviso.

© Volvo Car Corporation

Introduzione.....	4
Servizi Comfort.....	7
Servizi di Sicurezza Personale (Safety Package).....	10
Servizi di Sicurezza del Veicolo (Security Package).....	12
Struttura del menu.....	14
Disponibilità .....	16
Numero di telefono.....	17
Dati personali.....	18



# 01

VOLVO ON CALL





## Introduzione

### Generalità

Il sistema Volvo On Call (di seguito abbreviato VOC) è collegato al telefono integrato dell'automobile, al sistema SRS e al sistema di allarme antifurto. Per maggiori informazioni su questi sistemi, vedere il libretto Uso e manutenzione. La mappa dell'Europa a pagina 16 mostra i Paesi in cui il sistema è disponibile. Per informazioni aggiornate, rivolgersi al proprio concessionario Volvo (vedere pagina 17), in quanto la mappa è soggetta a modifiche. VOC è un servizio accessorio comprensivo di Servizi di Sicurezza Personale, Sicurezza del Veicolo e Comfort Attivi, la cui offerta varia da un mercato all'altro. Per informazioni sui servizi disponibili nel proprio Paese, rivolgersi al proprio concessionario Volvo.

### Disponibilità

Una volta estratta la chiave telecomando, le funzioni del sistema VOC rimangono disponibili ininterrottamente per 72 ore, quindi una volta all'ora per i successivi 11 giorni.

### ATTENZIONE

Il sistema funziona solo nelle aree in cui i partner di VOC dispongono di copertura GSM e sui mercati in cui il servizio Volvo On Call è attivo.

Proprio come per i cellulari, perturbazioni atmosferiche o una scarsa copertura possono rendere impossibile il collegamento, ad es. nelle aree poco popolate.

### Passaggio di proprietà di auto con Volvo On Call

In occasione del passaggio di proprietà è molto importante che i servizi VOC siano disdetti in modo che il proprietario precedente non possa continuare a usare il servizio VOC nell'automobile. Rivolgersi al proprio concessionario Volvo. Vedere anche "Cambio del codice di sicurezza" nel presente manuale."

### Servizi Comfort

- **Applicazione mobile Volvo On Call** - In qualità di utente Volvo On Call si dispone di un'applicazione mobile che permette di restare in contatto con la propria automobile parcheggiata via iPhone o Android. Tra l'altro, è possibile localizzare l'automobile, sbloccarla a distanza, avviare il riscaldatore a distanza, controllare il livello del carburante. Per maggiori informazioni sull'ap-

plicazione Volvo On Call, vedere pagina 7.

- **Avviamento remoto del riscaldatore via SMS** - Nelle automobili dotate di riscaldatore motore e abitacolo a carburante in combinazione con VOC è possibile impostare tutte le funzioni del riscaldatore anche con un normale cellulare. RHS permette di impostare il timer inviando l'impostazione desiderata via cellulare. Per informazioni su RHS, vedere pagina 8.

### Servizi di Sicurezza Personale (Safety Package)

- **Allarme automatico** - In caso di incidente con l'attivazione di airbag o tendina gonfiabile, il centro di assistenza VOC viene avvertito automaticamente.
- **Allarme manuale** - È possibile contattare il centro di assistenza VOC per ricevere aiuto in caso di emergenza.
- **Servizio di assistenza stradale**

Per informazioni sui Servizi di Sicurezza Personale, vedere pagina 10.



## Introduzione

### Servizi di Sicurezza del Veicolo (Security Package)

- **Allarme antifurto** - Segnalazione automatica al centro di assistenza VOC in caso di effrazione o furto (con attivazione del sistema di allarme antifurto dell'automobile).
- **Rintracciamento di veicolo rubato** - Assistenza per rintracciare l'automobile in caso di furto.
- **Sbloccaggio a distanza** - Sbloccaggio remoto dell'automobile se si sono smarrite o dimenticate nell'automobile le chiavi.
- **Bloccaggio a distanza** - Monitoraggio e disattivazione dell'automobile rubata.

Per informazioni sui Servizi di Sicurezza del Veicolo, vedere pagina 12.

### Panoramica dei Servizi di Sicurezza Personale

Il sistema VOC utilizza il GPS (Global Positioning System) per localizzare l'automobile e il telefono integrato per contattare il centro di assistenza VOC.

Premendo il pulsante **ON CALL** oppure **SOS**, vengono segnalati al centro di assistenza VOC

la posizione dell'automobile e il servizio richiesto.

#### **i** NOTA

Il pulsante **SOS** deve essere utilizzato esclusivamente in caso di incidente, malessere o gravi minacce verso l'automobile e i passeggeri.

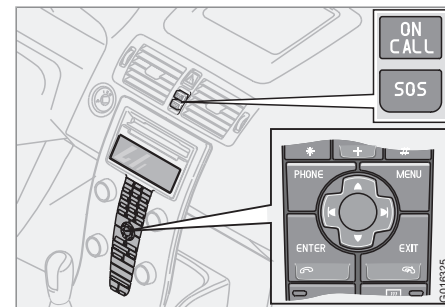
La funzione **SOS** è riservata alle situazioni di emergenza. In caso di uso improprio potrà essere addebitato un costo aggiuntivo. Il pulsante **ON CALL** può essere utilizzato per tutti gli altri servizi, compresa l'assistenza stradale.

Per disattivare i pulsanti **ON CALL** e **SOS** all'estrazione della chiave, vedere l'opzione **Serratura** a pag. 14.

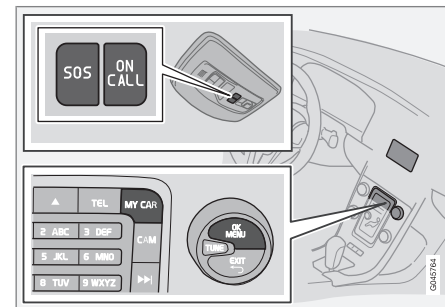
Il sistema non è disponibile se l'opzione **Trasmissione radio** è impostata su **SPENTO**<sup>1</sup>.

### Panoramica dei pulsanti

#### Pulsanti di VOC e display



C30, S40, V50 e C70.



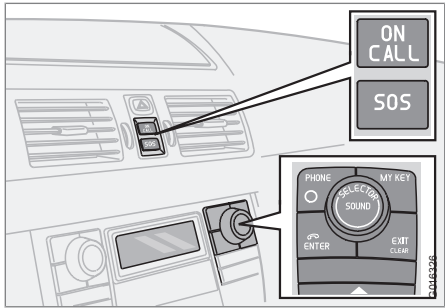
S60/V60, S80, V70/XC70 e XC60.

<sup>1</sup> Solo alcuni mercati.



# 01 Volvo On Call

## Introduzione



XC90



**Servizi Comfort****Applicazione mobile Volvo On Call<sup>1</sup>**

L'applicazione mobile Volvo On Call permette al proprietario di monitorare e controllare a distanza alcune funzionalità della propria automobile in qualsiasi momento e da qualsiasi luogo, in modo pratico e versatile. Con l'applicazione Volvo On Call è possibile localizzare l'automobile, bloccarla e sbloccarla, controllare il cruscotto e impostare il riscaldatore abitacolo premendo semplicemente un pulsante del cellulare.

L'applicazione mobile è aggiornata costantemente, quindi il presente supplemento potrebbe non rispecchiare le funzionalità disponibili. Per le funzionalità disponibili, vedere Informazioni su Internet e la relativa guida per l'utente.

L'applicazione mobile Volvo On Call è disponibile per iPhone e Android. Si può scaricare dall'AppStore di Apple o da Android Market.

**Localizzazione dell'automobile**

La posizione dell'automobile è visualizzata su una mappa. È possibile essere guidati fino all'automobile. È prevista anche una bussola digitale che indica la direzione da seguire per arrivare all'automobile. A circa 100 metri dall'automobile, è possibile attivare l'avvisatore

acustico e gli indicatori di direzione per localizzarla più facilmente.

**Cruscotto dell'automobile**

Con questa funzione il conducente ha accesso a varie informazioni: livello del carburante, autonomia residua, consumo medio di carburante, velocità media, contachilometri e contachilometri parziale.

**Controllo dell'automobile**

L'applicazione mobile effettua una "visita di controllo" dell'automobile e fornisce informazioni su lampadine e livelli di olio freni, liquido refrigerante e olio motore.

**Diario di bordo**

È possibile scaricare e memorizzare i dati dettagliati su tutti i viaggi effettuati negli ultimi 40 giorni. È possibile esportare tutti i viaggi o quelli selezionati dall'applicazione mobile in un foglio di calcolo e inviarlo a un indirizzo e-mail (ad es. per creare una nota spese di viaggio).

È possibile disattivare la funzione Diario di bordo. In tal caso, l'automobile non invia più le informazioni raccolte alla fine di ogni viaggio.

**Informazioni sul veicolo**

Sono facilmente disponibili dati base dell'automobile quali modello, targa e numero di telaio.

**Allarme antifurto**

All'attivazione dell'allarme antifurto, il conducente è avvertito via cellulare.

**Bloccaggio a distanza delle portiere**

Viene visualizzato lo stato di tutte le portiere e dei finestrini. Il conducente può bloccare e sbloccare l'automobile. Per motivi di sicurezza, lo sbloccaggio a distanza dell'automobile richiede la digitazione della password dell'applicazione.

**Avviamento remoto del riscaldatore**

Se l'automobile ne è dotata, il riscaldatore di parcheggio può essere avviato immediatamente oppure programmato per avviarsi a due diversi orari entro 24 ore.

**Informazioni su Internet**

Per ulteriori informazioni sulle applicazioni mobili Volvo On Call, vedere [www.volvocars.com](http://www.volvocars.com) > Selezionare il proprio Paese > Vendite & Servizi > Volvo On Call. Si possono scaricare tra l'altro la guida per l'utente dettagliata e trovare le risposte alle domande più frequenti.

<sup>1</sup> Alcune funzioni non sono disponibili per tutti i modelli di automobile. L'effettiva disponibilità è illustrata nella guida per l'utente dettagliata, vedere la sezione Informazioni su Internet.



## Servizi Comfort

### Avviamento remoto del riscaldatore via SMS

La possibilità di comandare il riscaldatore dell'automobile con il cellulare garantisce una gestione più flessibile del riscaldatore e un maggiore comfort al solo costo di un SMS.

La funzione del riscaldatore prevede due timer, **T1** e **T2**. I timer mostrano quando l'automobile raggiunge la temperatura impostata. Affinché solo l'utente autorizzato possa gestire il riscaldatore, l'SMS deve contenere il numero di targa dell'automobile<sup>2</sup> seguito dal codice PIN del sistema VOC<sup>3</sup>.

#### NOTA

Ogni comando parziale è seguito dal segno #. Il messaggio deve comprendere un'unica stringa senza spazi e terminare con il segno #, ad es. # PIN-kod # 1 #

### Numero di telefono

Il messaggio deve essere inviato al seguente numero: +46 70 903 20 40. In alcuni cellulari è possibile creare un modello di messaggio per semplificare e velocizzare la gestione della funzione.

#### NOTA

Accertarsi che l'automobile sia parcheggiata in un luogo adatto quando si utilizza il sistema RHS in quanto il riscaldatore produce gas di scarico. Per maggiori informazioni, vedere il Libretto Uso e manutenzione.

### Comandi diretti

Per avviare il riscaldamento direttamente:

1. Inserire il numero di targa dell'automobile seguito da # codice PIN # 1 #
2. Inviare il messaggio.

Per disattivare direttamente un riscaldatore acceso:

1. Inserire il numero di targa dell'automobile seguito da # codice PIN # 0 #
2. Inviare il messaggio.

### Comandi con timer

Per impostare un nuovo timer, terminare il messaggio con l'orario desiderato, ad es. 1730<sup>4</sup>.

Modifica e attivazione di **T1**:

1. Inserire il numero di targa dell'automobile seguito da # codice PIN # 11 # Timer #
2. Inviare il messaggio.

Modifica e attivazione di **T2**:

1. Inserire il numero di targa dell'automobile seguito da # codice PIN # 12 # Timer #
2. Inviare il messaggio.

Per attivare un timer impostato in precedenza:

Attivazione di **T1**:

1. Inserire il numero di targa dell'automobile seguito da # codice PIN # 11 #
2. Inviare il messaggio.

Attivazione di **T2**:

1. Inserire il numero di targa dell'automobile seguito da # codice PIN # 12 #
2. Inviare il messaggio.

Per cancellare un avvio del riscaldatore programmato in precedenza occorre disattivare il timer impostato.

Disattivazione di **T1**:

1. Inserire il numero di targa dell'automobile seguito da # codice PIN # 01 #
2. Inviare il messaggio.

Disattivazione di **T2**:

1. Inserire il numero di targa dell'automobile seguito da # codice PIN # 02 #
2. Inviare il messaggio.

<sup>2</sup> Il numero di targa può comprendere sia lettere maiuscole che minuscole.

<sup>3</sup> Il codice PIN è quello precedentemente comunicato dal proprietario al centro di assistenza VOC premendo il pulsante On Call.

<sup>4</sup> L'orario è sempre arrotondato ai 5 minuti.

**Se il riscaldatore non si avvia**

In determinate situazioni, il riscaldatore non può avviarsi. In questi casi viene inviato un SMS con il messaggio "Impossibile avviare riscaldatore!" al numero di cellulare che ha tentato di avviare il servizio.



## Servizi di Sicurezza Personale (Safety Package)

### Allarme automatico

Se si attivano i tendicinghia, gli airbag o la tenda gonfiabile (vedere il Libretto Uso e manutenzione dell'automobile):

1. L'automobile invia automaticamente un messaggio al centro di assistenza VOC, fornendo informazioni sulla propria posizione e segnalando che è intervenuto il sistema SRS.
2. Il centro di assistenza VOC contatta quindi il conducente tramite telefono per informarsi sull'entità della collisione e sull'eventuale necessità di assistenza.
3. Il centro di assistenza VOC contatta quindi le squadre di soccorso necessarie (polizia, ambulanza, carro attrezzi ecc.).

### Allarme manuale

1. Tenendo premuto il pulsante **SOS** per almeno 2 secondi, si richiede assistenza in caso di malessere, minacce esterne verso l'automobile o i passeggeri ecc.
2. Il centro di assistenza VOC riceve la richiesta di assistenza insieme alla posizione dell'automobile.
3. Il centro di assistenza VOC contatta il conducente tramite telefono e concorda il tipo di assistenza desiderato.

Se non è possibile contattare il conducente tramite telefono, il centro di assistenza VOC contatta le autorità competenti, che decideranno come intervenire.

### Assistenza stradale

1. Tenendo premuto il pulsante **ON CALL** per almeno 2 secondi, si richiede assistenza in caso di foratura, esaurimento del carburante, batteria scarica ecc.
2. Il centro di assistenza VOC contatta il conducente tramite telefono e concorda il tipo di assistenza desiderato.

Se non è possibile contattare il conducente tramite telefono, il centro di assistenza VOC contatta le autorità competenti, che decideranno come intervenire.

### Numero allarme

Se si attiva il servizio di allarme, il sistema VOC cerca di contattare il centro di assistenza VOC del Paese in cui si trova l'automobile.

Se non è possibile stabilire tale contatto, la telefonata viene trasferita al numero di emergenza 112.

### Conclusione della telefonata

Un servizio attivato può essere interrotto entro 10 secondi premendo una volta il pulsante **EXIT** (vedere figure a pag. 5).

### Messaggi di informazione sul display

**On Call Disattivato** - L'abbonamento VOC non è attivo oppure è scaduto! I servizi non possono essere forniti. Rivolgersi al proprio concessionario Volvo o al centro di assistenza VOC, vedere pagina 17.

**On Call Rich. assistenza** - Impossibile usare VOC. Per maggiori informazioni, rivolgersi al proprio concessionario Volvo.

**Abbon. On Call Prossima scad.** - L'abbonamento VOC sta per scadere. Rivolgersi al proprio concessionario Volvo.

**Volvo On Call in standby** - Il telefono<sup>1</sup> può essere acceso temporaneamente.

1. Premere **PHONE** (vedere figure a pag. 5).
2. In tal modo si può utilizzare il telefono per effettuare o ricevere telefonate, ma il sistema ritorna automaticamente nel modo di attesa al termine della telefonata.

<sup>1</sup> Alcuni modelli non sono dotati di Volvo On Call insieme al Telefono.



## Servizi di Sicurezza Personale (Safety Package)

### NOTA

Il centro di assistenza VOC non può contattare l'automobile se è in corso una conversazione con il telefono integrato.

Al termine della telefonata al centro di assistenza VOC, dopo aver definito il servizio richiesto, il sistema VOC ritorna automaticamente nel modo telefono se questo era attivo prima di richiedere il servizio.

Per contattare il centro di assistenza VOC da un telefono diverso da quello integrato dell'automobile, vedere pagina 17.

### NOTA

Se ci si trova all'estero e si desidera contattare il centro di assistenza VOC, è possibile digitare il numero di Volvo On Call del proprio Paese, vedere la seguente tabella.

### NOTA

Tutte le telefonate al centro di assistenza VOC saranno registrate.



## Servizi di Sicurezza del Veicolo (Security Package)

### Generalità

I servizi di sicurezza Volvo sono concepiti per ridurre al minimo il rischio di furto dell'automobile. Inoltre, se l'automobile viene rubata, permettono di rintracciarla ed eventualmente disattivarla.

Oltre ai Servizi di Sicurezza Personale e del Veicolo, in alcuni mercati è disponibile un sistema di sicurezza esteso opzionale.

Se la batteria dell'automobile si scarica, si attiva la batteria di riserva VOC.

### Allarme antifurto

Il sistema di allarme antifurto si attiva in caso di effrazione o furto.

Se si attiva il sistema di allarme antifurto dell'automobile, il centro di assistenza VOC viene informato automaticamente dopo un determinato tempo. Se l'allarme viene disattivato con la chiave telecomando, il servizio si interrompe.

### Rintracciamento di veicolo rubato

Il sistema di rintracciamento di veicolo rubato aiuta a rintracciare l'automobile in caso di furto. Se il veicolo è stato rubato, il centro di assi-

stenza VOC può rintracciarlo per agevolarne il ritrovamento.

### NOTA

Lo stesso vale se l'automobile è stata rubata usando la relativa chiave telecomando.

### Sbloccaggio a distanza

1. Se la chiave telecomando dell'automobile viene smarrita o rimane bloccata nell'abitacolo, è possibile contattare il centro di assistenza VOC.
2. Il centro di assistenza VOC invia un segnale all'automobile e, previo accordo con il proprietario o altro referente autorizzato, sblocca le portiere.
3. Per sbloccare le portiere<sup>1</sup> è necessario aprire il baule/portellone. Premere due volte il pulsante a sfioramento<sup>2</sup> o tirare la maniglia<sup>3</sup>.

Quando si aprono le portiere, interviene il sistema di allarme antifurto dell'automobile. Disattivarlo premendo il pulsante di sbloccaggio sulla chiave telecomando o inserendo la chiave telecomando nel blocchetto di accensione.

### NOTA

Se non viene aperto entro il tempo prestabilito dal centro di assistenza VOC, il baule/portellone si blocca nuovamente.

### NOTA

Se l'automobile si trova ad es. in un parcheggio coperto, la funzione di sbloccaggio remoto può essere disturbata dalla scarsa ricezione del telefono.

### Bloccaggio a distanza

In caso di furto dell'automobile, il proprietario o le autorità competenti contattano il centro di assistenza VOC.

### NOTA

Lo stesso vale se l'automobile è stata rubata usando la relativa chiave telecomando.

Dopo essere stato contattato dalle autorità, il centro di assistenza VOC disattiva le chiavi telecomando per prevenire l'accensione del motore. Un'automobile disattivata può essere riavviata solo contattando il centro di assistenza VOC e superando la verifica prevista. In

<sup>1</sup> Escl. XC90, in cui si aprono tutte le portiere e il portellone.

<sup>2</sup> Per V50, V60, V70 e XC60.

<sup>3</sup> Per C30, C70, S40 e S60.



## Servizi di Sicurezza del Veicolo (Security Package)

tal caso, il centro di assistenza VOC esegue l'attivazione dell'automobile.



# 01 Volvo On Call

## Struttura del menu

### Struttura del menu di VOC

Le seguenti funzioni di VOC sono disponibili tramite il pulsante **MENU (MY CAR<sup>1</sup>)** e vengono visualizzate sul display.

Le funzioni sono disponibili anche tramite il menu del telefono integrato. Per maggiori informazioni sui menu, vedere la sezione relativa al telefono nel libretto Uso e manutenzione.

#### **NOTA**

La numerazione del menu può differire a seconda che sia attiva la funzione radio, CD, AUX o che il telefono sia in funzione.

### Struttura del menu Volvo On Call

SOS

On Call

Attiva trasmissione radio<sup>1</sup>

Disattiva trasmissione radio<sup>1</sup>

Trasm. radio<sup>2</sup>

Trasmissione radio<sup>1</sup>

Cod. tr. radio<sup>2</sup>

Blocco tasti

Blocco chiave<sup>2</sup>

Cambia codice di sicurezza<sup>1</sup>

Attiva abbonamento On Call<sup>1</sup>

Disattiva abbonamento<sup>1</sup>

Disattiva abbonamento<sup>2</sup>

### Opzioni

- **SOS** - Premendo una volta **ENTER (OK/MENU<sup>1</sup>)** sul pannello di comando (confermare con un'altra pressione) si ottiene la stessa funzione attivabile tenendo premuto il pulsante **SOS** per 2 secondi: si attiva il servizio di allarme manuale. Questa opzione funge da funzione di backup del pulsante **SOS**.
- **On Call** - Premendo una volta **ENTER (OK/MENU<sup>1</sup>)** sul pannello di comando (confermare con un'altra pressione) si ottiene la stessa funzione attivabile tenendo premuto il pulsante **ON CALL** per 2 secondi: si attivano i servizi di assistenza stradale. Questa opzione funge da funzione di backup del pulsante **ON CALL**.
- **Attiva trasmissione radio/Disattiva trasmissione radio**

#### **NOTA**

Nella XC90, questa opzione è denominata Trasm. radio.

Il sistema VOC presenta una funzione di ricezione automatica, cioè verifica automaticamente la disponibilità della rete di assistenza VOC. Per disattivare sia il telefono integrato che la funzione di ricezione automatica:

1. Quando il display visualizza Trasmissione radio, premere **ENTER (OK/MENU<sup>1</sup>)** sul pannello di comando.
2. Se il codice trasmissione radio è disattivato: Premere nuovamente **ENTER (OK/MENU<sup>1</sup>)** per confermare. - La funzione di ricezione automatica si riattiva automaticamente alla successiva accensione del motore.

Se il codice trasmissione radio è attivato: Inserire il codice trasmissione radio corretto (il codice predefinito è 1234), quindi premere **ENTER (OK/MENU<sup>1</sup>)**.

- La funzione di ricezione automatica si riattiva automaticamente alla successiva accensione del motore.
- **Cambia codice trasmissione radio**

<sup>1</sup> Solo S/V60 in alcuni mercati.

<sup>2</sup> Vale solo per le XC90 su alcuni mercati.





## Struttura del menu

**i** NOTA

Nella XC90, questa opzione è denominata Cod. tr. radio.

Per disattivare il codice trasmissione radio:

1. Quando il display visualizza **Cambia codice trasmissione radio**, premere **ENTER (OK/MENU<sup>1</sup>)** sul pannello di comando.
- La trasmissione radio può essere disattivata senza codice.

Per attivare il codice trasmissione radio:

1. Quando il display visualizza **Cambia codice trasmissione radio**, premere **ENTER (OK/MENU<sup>1</sup>)** sul pannello di comando.
  2. Inserire il codice a quattro cifre (il codice predefinito è 1234), quindi premere **ENTER (OK/MENU<sup>1</sup>)**.
  3. Confermare il codice e premere **ENTER (OK/MENU<sup>1</sup>)**.
- La trasmissione radio può essere disattivata solo con il codice corretto.
  - **Blocco tasti** - È possibile determinare quando si devono attivare i pulsanti **SOS** e **ON CALL**. Con questa funzione, i pulsanti sono attivi solo se la chiave telecomando

si trova in posizione I o II oppure se il motore è acceso.

- **Attiva abbonamento** - Si utilizza per attivare l'abbonamento.

**i** NOTA

Nella XC90, questa opzione è denominata **Cancella abbon.**

- **Disattiva abbonamento** - Si utilizza per cancellare l'abbonamento.

<sup>1</sup> Solo S/V60 in alcuni mercati.



# 01 Volvo On Call

## Disponibilità

### Disponibilità di Volvo On Call



La mappa mostra i Paesi e le aree in cui Volvo On Call è disponibile. Il servizio viene ampliato continuamente e il sistema sarà disponibile in sempre più Paesi. Per informazioni aggiornate, rivolgersi al proprio concessionario Volvo. Volvo On Call è disponibile nei Paesi/nelle aree in colore scuro.



## Numero di telefono

## Numero di telefono del centro di assistenza VOC

Paese	Chiamata nel proprio Paese	Chiamata dall'estero
Svezia	020 55 55 66	+46 31 51 83 35
Norvegia	800 30 060	+47 22 32 39 50
Danimarca	070 21 50 53	+45 70 21 50 53
Gran Bretagna	0800 587 9848	+44 20 860 39 848
Italia	02 26629 271	+39 02 26629 271
Finlandia	09 374 77 310	+358 9 374 77 310
Francia	0810 800 454	+33 1 49 93 72 79
Olanda	020 851 2278	+31 20 851 2278
Belgio	02 773 62 22	+32 2 773 62 22
Lussemburgo (il centro di assistenza al cliente risiede in Belgio.)	+32 2 773 62 22	+32 2 773 62 22
Portogallo (il centro di assistenza al cliente risiede in Francia.)	+33 810 800 454	+33 1 49 93 72 79
Germania	089 20 80 1 87 47	+49 89 20 80 1 87 47
Spagna	091 325 5509	+34 91 325 5509
Svizzera	044 283 35 70	+41 44 283 35 70
Russia	+74 9 57 80 50 08	+74 9 57 80 50 08
Austria	+43 1 525 03 6244	+43 1 525 03 6244



## Dati personali

### Trattamento dei dati personali

Le società di vendita Volvo, vedere la seguente tabella, e Volvo Personvagnar AB, rispondono del trattamento dei dati personali legato al servizio VOC. Il trattamento avviene in conformità agli usi e alla legislazione vigente in materia di trattamento dei dati personali.

Paese	Società di vendita
Belgio	Volvo Cars NV
Inghilterra	Volvo Car UK Ltd
Francia	Volvo Automobiles France SAS
Olanda	Volvo Cars Nederland B.V.
Italia	Volvo Auto Italia S.p.A.
Norvegia	Volvo Personbiler Norge AS
Portogallo	Volvo Car Portugal S.A.
Russia	Limited Liability Company Volvo Cars

Paese	Società di vendita
Spagna	Volvo Car España S.L.
Svezia	Volvo Personbilar Sverige AB
Germania	Volvo Car Germany GmbH
Finlandia	Volvo Auto Oy Ab
Danimarca	Volvo Personvagne Danmark A/S
Austria	Volvo Car Austria GmbH
Svizzera	Volvo Automobile (Schweiz) AG

### Scopo del trattamento

I dati personali sono usati dalla Volvo insieme ai suoi partner sia in ambito UE/SEE che extra UE/SEE per mettere a disposizione e sviluppare il servizio VOC.

### Dati personali trattati

I dati personali trattati appartengono principalmente alle seguenti tre categorie.

- Dati personali che il cliente fornisce personalmente in occasione dell'attivazione del servizio VOC e in occasione di altri contatti con la Volvo, ad esempio nome, indirizzo, numero di telefono, tipo di servizio e durata del servizio.
- Quando si verifica un certo evento interessato dal servizio, alcune informazioni sono trasmesse automaticamente dal veicolo. Tra queste informazioni c'è la ID del veicolo (VIN), l'orario di uso del servizio, il tipo di servizio, se gli airbag si sono attivati, se i pretensionatori si sono attivati, quantità di carburante attuale, temperatura attuale interna e esterna, se le portiere e i finestrini sono bloccati o aperti e le ultime sei posizioni del veicolo con velocità e direzione.
- Altre informazioni relative al cliente riguardano le telefonate con le persone nel veicolo, il centro di assistenza al cliente che ha fornito il servizio e le note create dall'operatore del servizio di assistenza la cliente.

### Parti informate dei dati personali

Per la fornitura del servizio la Volvo incarica dei sottofornitori. Questi sottofornitori lavorano su incarico della Volvo e possono trattare i dati personali solo nella misura necessaria per la fornitura del servizio. Tutti i sottofornitori sono legati da contratto e s'impegnano a osservare



## Dati personali

la segretezza e a trattare i dati personali in conformità con le leggi vigenti.

### Prassi di eliminazione dei dati dai registri

I dati personali necessari alla fornitura del servizio VOC sono conservati durante il periodo di contratto e per il tempo necessario affinché la Volvo possa adempiere ai suoi obblighi ai sensi della legge e di altri regolamenti. I dati generati in occasione di eventi legati al servizio VOC sono eliminati dai registri tre mesi dopo che l'evento si è verificato.

### Rettifica ed estratto dai registri

I privati hanno diritto a richiedere la rettifica di dati non corretti e gli estratti dai registri in cui siano specificati i dati personali trattati. Per la rettifica dei dati personali contattare il servizio di assistenza al cliente della Volvo. La richiesta di estratti dai registri deve essere fatta per iscritto, deve essere firmata di propria mano dal richiedente e deve specificare il nome, l'indirizzo e il numero di cliente. La richiesta deve essere inviata al seguente indirizzo: Volvo Personvagnar AB, Personuppgiftsombudet, Avd. 50090, HB3S, 405 31 Göteborg, Sverige.

### Consenso al trattamento dei dati personali

Attivando l'abbonamento in conformità con quanto si evince dalle istruzioni nel presente documento, l'utente dà il proprio consenso al trattamento dei dati personali che avviene in relazione al servizio VOC.



