



# V40





QUICK GUIDE



## VÍTEJTE VE VAŠEM NOVÉM VOLVU!

V této složce najdete nejčastěji používané funkce ve vozidle. Uživatelská příručka a ostatní příručky obsahují bezpečnostní pokyny a veškeré texty týkající se varování, důležitých upozornění a poznámek.

Následující symboly znamenají:

-  Na obrázcích v přehledu jsou zobrazeny různé díly.
-  Podrobné pokyny.
-  Je naprosto nezbytné přečíst si uživatelskou příručku.
-  Texty varování, důležitých upozornění a poznámek, které si musíte přečíst, jsou uvedeny na poslední stránce.

V době publikování jsou všechny známé typy doplňků / příslušenství označeny hvězdičkou: \*.

Uživatelská příručka je k dispozici v tištěné verzi a v elektronické verzi na obrazovce ve vozidle, na internetu nebo jako mobilní aplikace. Mobilní aplikace obsahuje celou uživatelskou příručku a instruktážní filmy. Umožňuje vyhledávat různými způsoby pomocí textů a obrázků. Mobilní aplikaci si lze stáhnout do mobilních zařízení přes App Store nebo Google Play.

Další podrobnosti o svém vozidle najdete na [www.volvocars.com](http://www.volvocars.com).



### 01 Startování a jízda

- Dálkový ovladač s klíčem
- Systém zámku Keyless\*
- Startování a vypnutí motoru
- Stěrače
- Monitorování tlaku vzduchu v pneumatikách\*

### 02 Podpora řidiče ve voze

- Park Assist Pilot\*
- Lane Keeping Aid\*
- Funkce Start/Stop\*
- Ochrana chodců\*

### 03 Prostředí ve voze

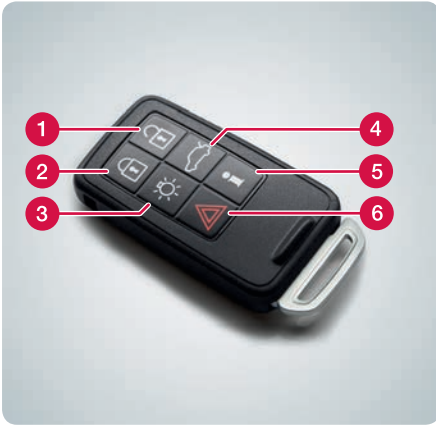
- Nastavení sedadla
- Nastavení volantu

### 04 Funkce ve voze

- Ovládání klimatizace
- Ovládání světlometů
- Sdružená přístrojová deska
- Systém Infotainment
- Telefon\*
- Internet\*
- Externí audio zařízení
- Tlačítka na středové konzole
- Nastavení v systému menu
- Servis/rezervace\*
- ECO\*

### 05 Tipy

- Čerpání paliva
- Péče o vozidlo
- Úložné prostory
- Zásuvky AUX/USB\* a 12 V



- 1 Odemyká boční dveře a dveře zavazadlového prostoru a vypíná alarm. Tuto funkci lze nastavit v nabídce **MY CAR**.
- 2 Zamyká boční dveře a dveře zavazadlového prostoru a zapíná alarm.
- 3 Doprovodné osvětlení při příchodu.
- 4 Jedním stisknutím odemknete dveře zavazadlového prostoru. Dvě stisknutí dveře mírně pootevřou.
- 5 Informace\*.
- 6 Funkce nouzového tlačítka.

Do dálkového ovladače s klíčem lze uložit různá nastavení, a to včetně nastavení vnějších zrcátek a elektricky ovládaného sedadla řidiče\* – viz uživatelská příručka.



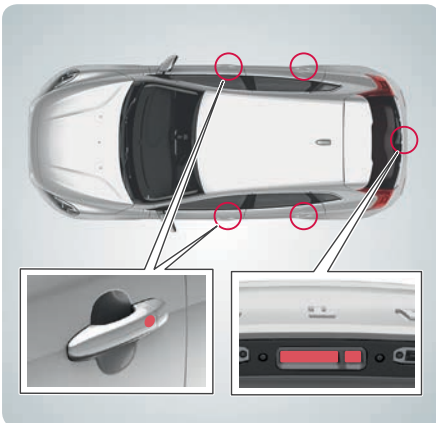
Co označují kontrolky\* dálkového ovladače s klíčem?



- 1 Stále svítící zelené světlo: vozidlo je zamknuté.
- 2 Stále svítící žluté světlo: vozidlo je odemknuté.
- 3 Stále svítící červené světlo: od uzamknutí vozidla došlo ke spuštění alarmu.
- 4 Střídavě blikající červené světlo u obou kontrolky: Alarm byl spuštěn před méně než 5 minutami.



Jak funguje systém zamykání Keyless\*?



Dálkový ovladač s klíčem může například zůstat po celou dobu v kapse.

**Zamyká a zapojuje alarm**

- Dotkněte se zadní části jedné z vnějších klik, nebo lehce stiskněte menší ze dvou pogumovaných tlačítek na zadních výklopných dveřích zavazadlového prostoru.

**Odemknutí a vypnutí alarmu vozidla**

- Uchopte kliku dveří a obvyklým způsobem otevřete dveře, nebo lehce stiskněte větší ze dvou pogumovaných tlačítek na zadních výklopných dveřích zavazadlového prostoru.





### Zapnutí

- 1 Zatlačte dálkový ovladač s klíčem do spínače zapalování (neplatí pro Keyless\*).
- 2 U manuálního řazení musíte sešlápnout spojkový pedál. U automatického řazení musíte sešlápnout brzdový pedál.
- 3 Krátce stiskněte tlačítko **START/STOP ENGINE**.

### Vypnutí

- 1 Krátce stiskněte tlačítko **START/STOP ENGINE**.
- 2 Vytáhněte dálkový ovladač s klíčem ze spínače zapalování (neplatí pro Keyless\*).



### Jak mám spustit stěrače čelního skla a dešťový senzor\*?



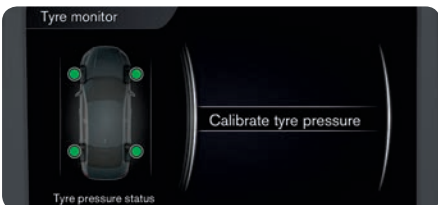
Pokud chcete spustit stěrače čelního skla, posuňte páčku dolů. Pokud chcete čelní sklo setřít jednou, posuňte páčku nahoru.

- 1 Zapnutí a vypnutí dešťového senzoru.
- 2 Nastavení citlivosti dešťového senzoru nebo intervalu cyklovače stěračů.
- 3 Ostříkovač, zadní okno – cyklovač/normální rychlost.

Abyste mohli zvednout lišty stěračů, musí být v servisní poloze – viz uživatelská příručka.



### Jak mám nakalibrovat systém monitorování tlaku vzduchu v pneumatikách (TM)\*?



Po výměně pneumatik nebo změně tlaku vzduchu v pneumatikách je vždy zapotřebí kalibrace. Pokud se rozsvítí kontrolka (⚠), musí se zkontrolovat tlak vzduchu v pneumatikách a systém se musí nakalibrovat. Postupujte následovně:

- 1 Při vypnutém zapalování nahusťte všechny pneumatiky v souladu s hodnotami na štítku na sloupku dveří řidiče.
- 2 Nastartujte vozidlo. V normálním zobrazení pro zdroj **MY CAR** stiskněte **OK/MENU**.
- 3 Zvolte **Monitorování pneu > Spustit kalibraci** a stiskněte **OK/MENU**.
- 4 Nakalibrování se provede během jízdy vozidla.



## Jak mám používat Park Assist Pilot PAP\*? 02



Systém PAP zkontroluje prostor, který je k dispozici, a řídí vozidlo do tohoto prostoru. Nyní musíte pozorně sledovat okolí vozidla, řídit, ovládat rychlost a brzdít/zastavovat.

- 1 Systém PAP aktivujte stisknutím tlačítka. Nejezděte větší rychlostí než 30 km/h (20 mph).
- 2 Postupujte podle pokynů, které se zobrazují na sdružené přístrojové desce.
- 3 Buďte připraveni zastavit, jakmile to graf a text požaduje.



## Jak funguje systém Lane Keeping Aid LKA\*? 02



Pokud by vozidlo mělo přejet přes boční čáru, systém LKA vyvine jistý moment na volant a bude aktivně řídit zpět do pruhu. Pokud vozidlo přejede boční čáru, systém LKA vás upozorní pulzujícími vibracemi ve volantu.

- Systém LKA aktivujte stisknutím tlačítka.



## Jak mám používat funkci Start/Stop\*? 02



### Manuální převodovka

Vypnutí motoru: Vyřadte spojku, zařadte převodovku do neutrálu a uvolněte spojkový pedál.

Nastartujte motor: Sešlápněte spojkový pedál.

### Automatická převodovka

Vypněte motor: Zastavte vozidlo pomocí brzdového pedálu a udržujte brzdový tlak.

Nastartování motoru: Uvolněte tlak nohy na brzdový pedál.

Svítilka kontrolka v tlačítku označuje, že je funkce aktivní.





Vozidlo je vybaveno systémem varování před kolizí s automatickou aktivací brzd a detekcí chodců. Tento systém dokáže v případě vozidel, cyklistů a chodců varovat, přibrzdit resp. zastavit.

Tato funkce představuje pouze pomůcku a nefunguje ve všech situacích – například nevidí ze strany cyklisty a částečně zakryté chodce a chodce, kteří jsou menší než 80 cm.



Je nezbytné tuto funkci pochopit – viz uživatelská příručka.



### Jak mohu nastavit sedadlo?



- 1 Zvednutí/snížení přední hrany sedáku.
- 2 Zvednutí/spuštění sedadla.
- 3 Posunutí sedadla dopředu/dozadu.
- 4 Nakloňte opěradlo.
- 5 Uložení nastavení elektricky ovládaného sedadla\*.
- 6 Tlačítka paměti pro elektricky ovládané sedadlo\*.



#### Uložení nastavení:

Během tisknutí jednoho z paměťových tlačítek držte stisknuté tlačítko, abyste uložili nastavení. Držte tlačítka stisknuté, dokud se neozve signál a na sdrúžené přístrojové desce se neobjeví text. Uloží se poloha sedadla i vnějších zrcátek.



Nastavení v paměti pro elektricky ovládané sedadlo a vnější zpětná zrcátka lze uložit rovněž do dálkového ovladače s klíčem\* – viz uživatelská příručka.





- 1 Uvolněte zámek volantu.
- 2 Volant posuňte dopředu/dozadu a nahoru/dolů.
- 3 Volant zajistěte.



- 1 Stiskněte, chcete-li konkrétní teplotu. Opakovaným tisknutím zvolte nastavení pro levou stranu, pravou stranu a pro obě strany. Otočením nastavte teplotu. Na obrazovce středové konzoly se objeví teplota zvolená pro každou stranu.
- 2 Stisknutím tlačítka **AUTO** zapnete automatickou regulaci proudění vzduchu a ostatních funkcí. Na obrazovce se objeví **AUTO KLIMA**.



- 1 Stisknutím aktivujete elektrické vyhřívání čelního skla\* – na obrazovce se rozsvítí symbol (1).
- 2 Dalším stisknutím aktivujete rovněž maximální proudění vzduchu na čelní sklo a boční skla – rozsvítí se symboly (1) a (2).
- 3 Dalším stisknutím obě funkce vypnete – nesvítí žádný symbol.

Bez elektrického ohřevu: Stisknutím aktivujete/deaktivujete proudění vzduchu.



## Jak funguje automatické ovládání světlometů?

04



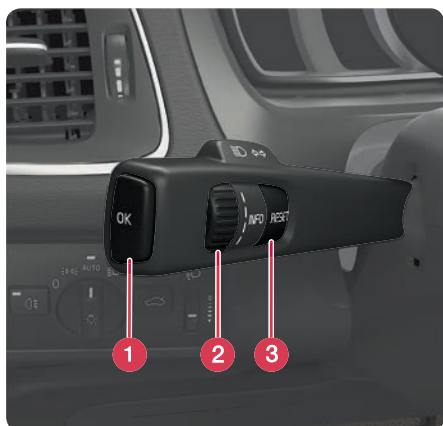
V režimu **AUTO** jsou k dispozici následující možnosti:

- Systém automaticky přepíná mezi denními provozními světlými a potkávacími světlými.
- Dálkové světlomety lze aktivovat, když svítí potkávací světlá.
- Lze použít aktivní světlomety (AHB)\*, které ztlumí a aktivují automaticky dálková světlá.
- Aktivuje se detekce tunelů\*.



## Jak se ovládá palubní počítač?

04

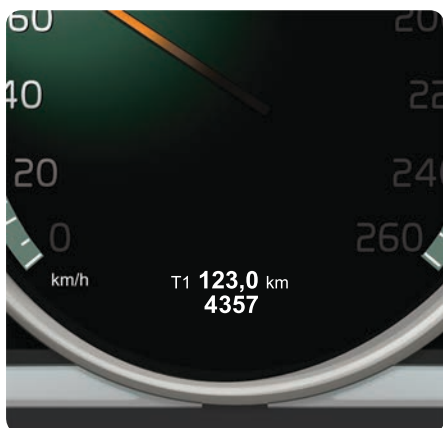


- 1 **OK** – otevře se nabídka panelu sdružené přístrojové desky, potvrzují se zprávy a provádí výběr v nabídce.
- 2 **Kolečko** – kolečkem se procházejí možnosti nabídky nebo možnosti palubního počítače.
- 3 **RESET** – stisknutím tohoto tlačítka vynulujete hodnoty ve zvoleném nastavení palubního počítače, nebo se vrátíte ve struktuře menu zpět.



## Jak mohu vynulovat palubní počítače?

04



- 1 Otočením kolečkem levého pákového spínače zobrazíte denní počítadlo kilometrů **T1+cel.vzd** nebo **T2+cel.vzd**.
- 2 Dlouhým stisknutím tlačítka **RESET** počítadlo resetujete.





- 1 Krátkým stisknutím systém aktivujete.
- 2 Dlouhým stisknutím (dokud se obrazovka nevyhne) systém vypnete.

Vypnutí zvuku: Krátce stiskněte – dalším stisknutím aktivujete znovu.

Upozorňujeme, že celý systém Sensus (včetně funkcí navigace\* a telefonu) se zapíná a vypíná současně.



- 1 Stiskněte **RADIO**, **MEDIA**, **MY CAR**, **NAV\***, **TEL\*** nebo **🌐** a vyberte tak hlavní zdroj. V tomto režimu se objeví běžné zobrazení posledního aktivního zdroje.
- 2 Stiskněte **OK/MENU** nebo kolečko\* na volantu – v hlavním menu systému se otevře zvolený zdroj.
- 3 Otočením ovladače **TUNE** nebo kolečka navigujete v menu.
- 4 Stisknutím tlačítka **OK/MENU** nebo kolečka provedete výběr v menu.

Krátkým stisknutím tlačítka **EXIT** se v systému menu vrátíte zpátky, zrušíte funkci nebo vymažete zadané znaky.

Dlouhým stisknutím tlačítka **EXIT** přejdete zpátky na normální zobrazení nebo, pokud se nacházíte v normálním zobrazení, přejdete na zobrazení hlavního zdroje

### Tipy:

Chcete-li v normálním zobrazení přejít do nabídky zkratk, stiskněte jednou tlačítko hlavního zdroje. Dalším stisknutím se vrátíte do normálního zobrazení.



Další informace o ovládání systému – viz uživatelská příručka.



## Jak mám připojit telefon se systémem Bluetooth®\*?

04



- 1 V normálním zobrazení pro zdroj telefonu stiskněte **OK/MENU**.
- 2 Zvolte **Nastavit vozidlo jako viditelné** a potvrďte stisknutím tlačítka **OK/MENU**.
- 3 Aktivujte Bluetooth® na mobilním telefonu. Vyhledejte vozidlo a připojte ho k telefonu.
- 4 Postupujte podle pokynů na mobilním telefonu a na obrazovce.

Telefon je nyní připojen a může být ovládán z vozidla.

Pokud registrace telefonu neproběhne úspěšně – viz uživatelská příručka.



## Jak se mohu připojit k internetu\*?

04



- 1 Připojte mobilní telefon přes Bluetooth® nebo aktivujte v telefonu tethering pro Wi-Fi. Pokud chcete využít modem ve vozidle, vložte SIM kartu do čtečky v příruční schránce.
- 2 V normálním zobrazení pro zdroj **MY CAR** stiskněte **OK/MENU**, zvolte **Nastavení > Nastavení internetu > Připojit přes**. Zvolte možnost připojení.
- 3 Wi-Fi: připojte se k síti a zadejte heslo. Modem vozidla: zadejte PIN kód SIM karty.

Další informace o účtu Volvo ID – viz uživatelská příručka.




## Jaké služby dostanu s číslem Volvo ID\*?

04



Volvo ID je osobní identifikační číslo zaregistrované k vozidlu. Pomocí tohoto čísla získáte přístup k různým službám, např. k osobnímu přihlášení na stránce volvocars.com. Dále budete moci odesílat přímo do vozidla adresu z mapové služby na internetu.

Registrace a správa čísla Volvo ID:

- 1 Dvakrát stiskněte připojovací tlačítko .
- 2 Zvolte **Aplikace Apps > Nastavení** a postupujte podle pokynů na obrazovce.

Další informace o čísle Volvo ID – viz uživatelská příručka.





## Jak mohu používat aplikace, když je vozidlo připojeno k internetu\*?

04

Je-li vozidlo připojeno k internetu, lze používat aplikace pro hudební služby, internetové rádio, navigační služby a jednoduché internetové prohlížeče.

- 1 Stiskněte tlačítko Připojit .
- 2 Zvolte **Aplikace Apps** a stiskněte **OK/MENU** – zobrazí se dostupné aplikace.
- 3 Zvolte aplikaci a potvrďte stisknutím tlačítka **OK/MENU**.

Některé aplikace vyžadují přihlášení přes samostatný účet od poskytovatele aplikace/služby. Použijte stávající účet nebo se znovu zaregistrujte. Postupujte podle pokynů na obrazovce.



## Jak mohu telefonovat\*?

04

- 1 V normálním zobrazení pro zdroj telefonu zadejte požadované číslo nebo otočte kolečkem na volantu dolů (otevře se telefonní seznam) nebo nahoru (otevře se seznam hovorů).
- 2 Stisknutím tlačítka číslo vytočíte.

Hovor se přeruší stisknutím tlačítka **EXIT**.

Další možnosti, jak volat telefonem – viz uživatelská příručka.



## Jak mohu převzít hovor\*?

04

– Stisknutím kolečka převezmete příchozí hovory.

Hovor se odmítne/přeruší stisknutím tlačítka **EXIT**.

Další možnosti, jak reagovat na telefon – viz uživatelská příručka.



## Jak mohu připojit externí audio zařízení?

04



- 1 Připojte externí zařízení přes vstup AUX nebo port USB\* v úložné schránce na středové konzole.
- 2 V normálním zobrazení pro zdroj média stiskněte **MEDIA** na středové konzole.
- 3 Otočte **TUNE** na požadovaný zdroj audia a stiskněte tlačítko **OK/MENU**.

Další připojení externího zařízení – viz uživatelská příručka.



## Jak mohu nastavit cíl GPS\*?

04



- 1 Stisknutím tlačítka **NAV\*** spusťte navigaci – zobrazí se mapa.
- 2 Ještě jednou stiskněte **NAV**, zvolte **Zadejte adresu > Adresa** pomocí kolečka a stiskněte **OK/MENU**.
- 3 Pomocí kolečka pro zadávání znaků nebo kolečka numerické klávesnice na středové konzole zadejte kritérium resp. kritéria hledání.
- 4 Potom zvolte **Zadat jediný cíl** nebo **Přidat jako trasový bod** a stiskněte **OK/MENU**.

Další informace a odchylky od trhu pro navigaci – viz uživatelská příručka.

## Jaká nastavení lze upravit v systému menu?

04



Systém menu **MY CAR** se používá pro celou řadu funkcí vozidla, např. nastavení hodin, zrcátek na dveřích a zámeků.

Použití tlačítek – viz předchozí kapitola "Jak se naviguje v menu systému infotainment?".





- 1 V normálním zobrazení pro zdroj **MY CAR** stiskněte **OK/MENU**.
- 2 Zvolte **Nastavení > Nastavení systému > Nastavení času**.
- 3 Otočte **TUNE** na **Automatický čas** a stisknutím tlačítka **OK/MENU** aktivujte automatické nastavení času.

Abyste nastavili čas správně, musíte správně zvolit aktuální polohu.



- V normálním zobrazení pro zdroj **MY CAR** stiskněte **OK/MENU** a zvolte **Servis a oprava**.

Pod položkou **Servis a oprava** najdete informace o servise, který jste zaregistrovali na stránce volvocars.com. Položka **Informace o autoriz. zástupci** umožňuje zavolat a odeslat do servisu žádost o schůzku. Rovněž je možné aktualizovat servisní informace a nastavit servis jako cíl.

Platí pouze pro některé trhy.



Jedním stisknutím tlačítka **ECO** aktivujete program optimálně úsporné spotřeby paliva. Mimo jiné se změní následující:

- Start/Stop – motor se může automaticky zastavit dříve, než vozidlo stojí.
- Eco Coast – vozidlo přestane brzdít motorem a dojíždí setrvačností. Tato funkce platí pouze pro vozidla s automatickým řazením.
- Vypnutí nebo omezení některých funkcí klimatizace.





- 1 Je-li vozidlo odemknuté, zlehka potlačte na zadní část dvířek hrdla palivové nádrže, uvolníte a dvířka otevřete.
- 2 Dvířka vyklepote.
- 3 Vložte hrdlo čerpací hadice do otvoru plnění paliva.
- 4 Po dočerpání paliva počkejte 5-8 sekund a vytáhněte hrdlo čerpací hadice z trubky plnění paliva.



Ruční mytí je šetrnější k laku vozidla než mytí v automatické myčce. Nový lak je také náchylnější k poškození. Z tohoto důvodu je pro první měsíce u nového vozu doporučeno ruční mytí.

Používejte čistou vodu a mycí houbu. Nezapomínejte, že nečistoty a kamínky mohou poškrábat lak.



Aby si kůže zachovala svůj vzhled, musí být pravidelně udržována. Z tohoto důvodu doporučujeme kožené čalounění čistit pomocí sady Volvo Leather Care 1krát až 4krát ročně. Výhodou světlého koženého čalounění je to, že toto čalounění stačí každý týden otřít vlhkým hadříkem. Sadu Volvo Leather Care můžete koupit u svého prodejce Volvo.





Zde jsou znázorněny některé z úložných schránek ve vozidle.

Informace o rozmístění dalších úložných schránek najdete v uživatelské příručce.



Dálkový ovladač s klíčem musí být alespoň v poloze klíče I. Jinak nebudou 12 V zásuvky v prostoru pro cestující fungovat. 12 V zásuvka\* v zavazadlovém prostoru je vždy pod napětím.



### Jak funguje systém zamykání Keyless\*?



Pokud máte na ruku rukavice, může se stát, že funkce Keyless nebude u klik na dveřích fungovat. Elektromagnetická pole a odstínění mohou mít vliv na funkci Keyless. Nedávejte dálkový ovladač do blízkosti mobilního telefonu a kovových předmětů.

### Jak mohu zapnout nebo vypnout motor?



Po studeném startu jsou volnoběžné otáčky zvýšeny bez ohledu na venkovní teplotu. Jedná se o součást systému efektivního řízení emisí Volvo. Během studeného startu mohou některé vznětové motory kvůli zžhavení startovat se zpožděním.

### Jak mám používat Park Assist Pilot PAP\*?



Systém PAP nefunguje v každé situaci. Jedná se pouze o doplněk a pomůcku. Za bezpečnou jízdu s vozidlem a přehled o okolí a ostatních účastnících silničního provozu, kteří se přibližují nebo projíždějí při parkování, nese odpovědnost vždy řidič.

### Jak funguje systém Lane Keeping Aid LKA\*?



Systém LKA představuje pomůcku. Může se stát, že při jistém počasí, situaci na vozovce, jízdnicích a dopravních podmínkách tento systém nefunguje. Za bezpečnou jízdu s vozidlem a dodržování platných zákonů a dopravních předpisů nese odpovědnost vždy řidič.

### Jak funguje ochrana chodců\*?



Tato funkce nedokáže detekovat všechny chodce ve všech situacích. Například nevidí částečně zakryté chodce, lidi v oděvech, jež skrývají tvar těla, a chodce s výškou pod 80 cm. Tato funkce nedokáže detekovat všechny cyklisty ve všech situacích. Například nevidí částečně zakryté cyklisty, cyklisty v oděvech, jež skrývají tvar těla, a cyklisty, kteří se přibližují z boku. Za správný způsob jízdy a bezpečnou vzdálenost odpovídající rychlosti jízdy vždy odpovídá řidič.

### Jak mohu nastavit sedadlo?



Polohu pro jízdu upravte **před** tím, než se s vozidlem rozjedete – nikoliv během jízdy. Zkontrolujte, zda je sedadlo zajištěno. V případě prudkého brzdění či nehody tím zabráníte poranění osob.

### Jak mohu nastavit volant?



Volant seřizujte (po nastavení sedadla) vždy **před** tím, než se s vozidlem rozjedete – nikoliv během jízdy.

### Jak se mohu připojit k internetu\*?



Během použití internetu jsou přenášena data (datový provoz), což může být zpoplatněno. Aktivace datového roamingu může přinést další náklady. Zeptejte se svého síťového operátora, kolik stojí datový přenos. Připojení přes modem vozidla: Abyste nemuseli zadávat PIN kód při každém startování vozidla, můžete zámeč PIN kódu deaktivovat u položky **Modem vozidla**, a to tak, že zrušíte zaškrtnutí políčka **Uzamknout SIM kartu**. Připojit pomocí Wi-Fi: Upozorňujeme, že některé telefony vypnou tethering, jakmile dojde ke ztrátě kontaktu s vozidlem. Tethering v telefonu se musí tedy při dalším použití aktivovat znovu.

### Jak se čistit kožené čalounění\*?



Některá barevná oblečení (např. oděvy z džínoviny a úsně) mohou způsobit změnu zabarvení čalounění. Nikdy nepoužívejte silná rozpouštědla – mohli byste čalounění poškodit.

### Kde se nacházejí zásuvky AUX/USB\* a 12 V?



Max. odběr proudu je 10 A (120 W), pokud se současně používá jedna 12 V zásuvka v tunelové konzole. Pokud se současně používají obě zásuvky v tunelové konzole, je to 7,5 A (90 W) na zásuvku. Maximální odběr proudu z 12 V zásuvky v zavazadlovém prostoru je 10 A (120 W).



Další informace o svém voze najdete na [www.volvocars.com](http://www.volvocars.com).