



V70

XC70





WEB EDITION

QUICK GUIDE

ZAPRASZAMY DO ZAPOZNANIA SIĘ Z PAŃSTWA NOWYM SAMOCHODEM VOLVO!

Ta broszura zawiera opis wybranych najczęściej używanych funkcji samochodu. Instrukcja obsługi samochodu oraz inne instrukcje zawierają ważne instrukcje związane z bezpieczeństwem oraz wszystkie ostrzeżenia, ważne informacje i uwagi.

Znaczenie symboli:

-  Wskazuje poszczególne części na ilustracjach przeglądowych.
-  Wskazuje poszczególne kroki instrukcji.
-  Zapoznanie się z instrukcją obsługi samochodu jest szczególnie ważne.
-  Ostrzeżenia, ważne informacje i uwagi, które trzeba przeczytać, zamieszczono na ostatniej stronie.

Wypożyczenie opcjonalne zostało oznaczone gwiazdką *.

Instrukcja obsługi jest dostępna w postaci drukowanego podręcznika i w wersji cyfrowej na ekranie w samochodzie, a także w Internecie i jako aplikacja mobilna. Aplikacja mobilna zawiera kompletną instrukcję obsługi a także filmy instruktażowe oraz liczne odsyłacze do opisów i ilustracji. Aplikację mobilną można pobrać na urządzenia mobilne z serwisu App Store lub Google Play.

Ponadto, więcej informacji na temat posiadanego samochodu można znaleźć na stronie www.volvocars.com



01 Uruchamianie silnika i jazda

- Pilot
- System zamków Keyless*
- Uruchamianie i wyłączanie silnika
- Hamulec postojowy
- Wycieraczki
- Monitorowanie ciśnienia w oponach*

02 Funkcje wspomagające kierowcę

- Funkcja Start/Stop*
- Ochrona pieszych*

03 Za kierownicą

- Regulacja fotela
- Regulacja kierownicy
- Elektryczne drzwi bagażnika*

04 Funkcje samochodu

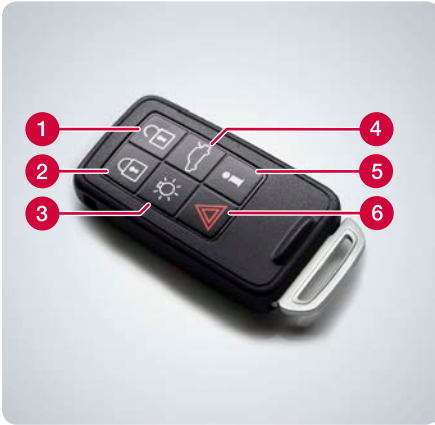
- Elementy sterowania klimatyzacją
- Przełącznik świateł
- Zespolony zespół wskaźników
- System Infotainment
- Telefon*
- Internet*
- Zewnętrzne urządzenie audio
- Przyciski w konsoli środkowej
- Ustawienia w systemie menu
- Stacja obsługi/rezerwacja przeglądu*
- ECO*

05 Wskazówki

- Tankowanie
- Pielęgnacja samochodu
- Schowki
- Gniazda AUX/USB* i 12 V

Jak działa kluczyk z pilotem zdalnego sterowania?

01



- 1 Odblokowuje drzwi samochodu i drzwi bagażnika oraz rozbraja alarm. Funkcję można ustawić w menu **MY CAR**.
- 2 Blokuje drzwi samochodu i drzwi bagażnika oraz uzbraja alarm.
- 3 Oświetlenie asekuracyjne.
- 4 Jedno naciśnięcie odblokowuje drzwi bagażnika, a jedno długie naciśnięcie otwiera elektrycznie sterowane drzwi bagażnika*.
- 5 Informacje*.
- 6 Funkcja alarmu antynapadowego.

W pamięci kluczyka z pilotem zdalnego sterowania można zapisać ustawienia, w tym pozycję zewnętrzných lusterek wstecznych i elektrycznie regulowanego fotela kierowcy* – patrz instrukcja obsługi samochodu.



Co pokazują lampki kontrolne* na kluczyku z pilotem zdalnego sterowania?

01

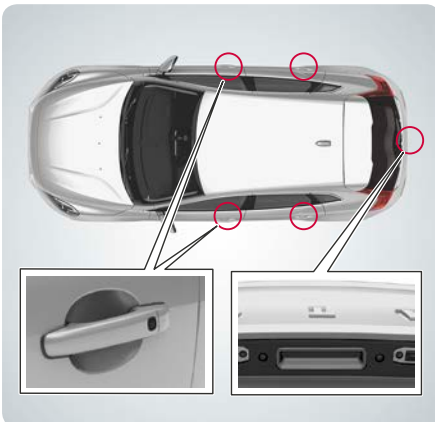


- 1 Zielone ciągle światło: Samochód zamknięty.
- 2 Żółte ciągle światło: Samochód otwarty.
- 3 Czerwone stałe światło: po zablokowaniu samochodu miało miejsce uruchomienie alarmu.
- 4 Oba wskaźniki migające na przemian czerwonym światłem: alarm został uruchomiony mniej niż 5 minut temu.



Jak działa system zamków Keyless*?

01



Kluczyk z pilotem zdalnego sterowania może przez cały czas pozostać w kieszeni.

Zablokowanie zamków i uzbrojenie alarmu

- Nacisnąć czarny przycisk z tyłu klamki.

Odblokowanie zamków i rozbrojenie alarmu

- Chwycić za klamkę drzwi i otworzyć je w zwykły sposób lub nacisnąć lekko pokryty gumą przycisk na drzwiach bagażnika.



W jaki sposób uruchomić lub wyłączyć silnik? 01



Uruchamianie

- 1 Wcisnąć kluczyk z pilotem zdalnego sterowania do gniazda wyłącznika zapłonu (nie dotyczy systemu Keyless Drive*).
- 2 Wcisnąć pedał sprzęgła lub hamulca.
- 3 Nacisnąć krótko przycisk **START/STOP ENGINE**.

Wyłączanie

- 1 Nacisnąć krótko przycisk **START/STOP ENGINE**.
- 2 Wyciągnąć kluczyk z pilotem zdalnego sterowania z gniazda wyłącznika zapłonu (nie dotyczy systemu Keyless Drive*).



Jak używać hamulca postojowego? 01



Włączanie

- Nacisnąć przełącznik **PUSH LOCK/PULL RELEASE** – zacznie migać symbol. Gdy zacznie świecić światłem stałym, hamulec postojowy jest włączony.

Wyłączanie

- 1 Nacisnąć pedał hamulca.
- 2 Pociągnąć przełącznik **PUSH LOCK/PULL RELEASE**.

Wyłączanie automatyczne

- Ruszyć z miejsca (w samochodach z automatyczną skrzynią biegów pas bezpieczeństwa musi być zapięty).

Jak włączyć wycieraczki szyby przedniej i czujnik deszczu*? 01



Przeszawić dźwignię w dół, aby uruchomić wycieraczki szyby przedniej lub wychylić w dół w celu jednokrotnego przetarcia szyby.

- 1 Włączenie/wyłączenie czujnika deszczu.
- 2 Regulacja czułości czujnika lub prędkości przerywanej pracy wycieraczek.
- 3 Wycieraczka tylnej szyby – praca przerywana/normalna.

Aby możliwe było podniesienie piór wycieraczek, muszą one znajdować się w położeniu serwisowym – patrz instrukcja obsługi samochodu.





Jak skalibrować układ monitorowania ciśnienia w oponach (TM)*?

01

Kalibracja jest wymagana zawsze po wymianie opon lub zmianie ciśnienia w oponach. W razie zapalenia się lampki (!) układ trzeba skalibrować. Wykonać następujące czynności:

- 1 Przy wyłączonym zapłonie napompować wszystkie opony zgodnie z naklejką z wartościami ciśnienia w oponach na słupku drzwi po stronie kierowcy.
- 2 Uruchomić samochód. W widoku normalnym źródła **MY CAR** nacisnąć przycisk **OK/MENU**.
- 3 Wybrać opcję **Ciśnienie w oponach > Kalibr. ciśn. w oponach** i nacisnąć przycisk **OK/MENU**.
- 4 Ponowna kalibracja jest przeprowadzana podczas jazdy samochodem.



Jak korzystać z funkcji Start/Stop*?

02

Manualna skrzynia biegów

Wyłączenie silnika: Wyłączyć sprzęgło, przesunąć dźwignię zmiany biegów w położenie neutralne i zwolnić pedał sprzęgła.

Uruchomienie silnika: Nacisnąć pedał sprzęgła.

Automatyczna skrzynia biegów

Wyłączenie silnika: Zatrzymać samochód za pomocą hamulca zasadniczego i utrzymać nacisk na pedał.

Uruchamianie silnika: Zwolnić nacisk stopy na pedale hamulca.

Gdy funkcja jest aktywna, świeci się lampka w przycisku.



Jak działa funkcja ochrony pieszych*?

02

Samochód jest wyposażony w układ ostrzegania o ryzyku kolizji z funkcją automatycznego hamowania i wykrywania pieszych, który może ostrzegać, hamować i/lub zatrzymać samochód przed innymi pojazdami, rowerzystami lub pieszymi.

Funkcja ta ma jedynie charakter pomocniczy i nie działa we wszystkich sytuacjach – nie potrafi na przykład zidentyfikować rowerzystów z boku ani częściowo zasłoniętych pieszych lub osób o wzroście mniejszym niż 80 cm.

Ważne jest pełne zrozumienie sposobu działania tej funkcji – patrz instrukcja obsługi samochodu.





- 1 Podnoszenie/opuszczanie przedniej części siedziska.
- 2 Podnoszenie/opuszczanie całego fotela.
- 3 Przesuwanie fotela do przodu/do tyłu.
- 4 Pochylenie oparcia.
- 5 Regulacja wyprofilowania podparcia lędźwiowego*.
- 6 Zapisywanie ustawień elektrycznie regulowanego fotela*.
- 7 Przyciski pamięci elektrycznie regulowanego fotela*.

Zapamiętywanie ustawienia:

Przytrzymując wciśnięty przycisk zapisywania ustawień, nacisnąć wybrany przycisk pamięci. Przytrzymał wciśnięte przyciski, aż rozlegnie się sygnał dźwiękowy, a w zespole wskaźników pojawi się komunikat tekstowy. Powoduje to zapisanie w pamięci ustawień fotela i lusterek zewnętrznych. Ustawienie wyprofilowania podparcia lędźwiowego nie zostaje zapisane.

Ustawienie lusterek zewnętrznych i elektrycznie regulowanego fotela (bez ustawienia wyprofilowania podparcia lędźwiowego) można także zapisać w pamięci kluczyka z pilotem zdalnego sterowania* – patrz instrukcja obsługi samochodu.



- 1 Zwolnić blokadę kierownicy.
- 2 Wyregulować ustawienie kierownicy do przodu/do tyłu oraz w górę/w dół.
- 3 Zablokować kierownicę.



Jak otworzyć i zamknąć elektryczne drzwi bagażnika*?

03



Otwieranie

- Nacisnąć lekko pokryty gumą przycisk pod klamką zewnętrzną. Ewentualnie nacisnąć długo przycisk na panelu przełączników oświetlenia lub przycisk na pilocie zdalnego sterowania, aż drzwi bagażnika zaczną się otwierać.

Zamykanie

- Nacisnąć przycisk, co spowoduje automatyczne zamknięcie drzwi bagażnika.

Drzwi bagażnika można także otworzyć/zamknąć ręcznie.



Jak regulować temperaturę?

04



- 1 Obrócić, aby nastawić indywidualną temperaturę w lewej/prawej części kabiny pasażerskiej. Wybrana temperatura jest pokazywana na ekranie.
- 2 Nacisnąć przycisk **AUTO** w celu włączenia automatycznej dystrybucji powietrza i sterowania pozostałymi funkcjami. Ekran pokazuje komunikat **AUT. KLIMATYZACJA**.

Wskazówka: Tryb **AUTO** jest zalecany dla utrzymania optymalnej komfortowej temperatury. Dokonanie regulacji prędkości dmuchawy i dystrybucji powietrza spowoduje wyłączenie trybu **AUTO**.



Jak odmrozić szybę przednią?

04



- 1 Nacisnąć, aby włączyć elektryczne ogrzewanie przedniej szyby* – zaświeci się symbol (1) na ekranie.
- 2 Następne naciśnięcie włącza także maksymalny nadmuch powietrza na szybę przednią i boczne – świecą się symbole (1) i (2).
- 3 Kolejne naciśnięcie wyłącza obie funkcje – nie świeci się żaden symbol.

Bez ogrzewania elektrycznego: Nacisnąć, aby włączyć/wyłączyć nadmuch powietrza.



Jak działa tryb automatyczny przełącznika świateł?

04



W trybie **AUTO** dostępne są następujące opcje:

- Układ oświetlenia automatycznie obsługuje przełączanie między światłami do jazdy dziennej a światłami mijania.
- Światła drogowe można włączyć, gdy włączone są światła mijania.
- Można korzystać z funkcji aktywnych świateł drogowych* (AHB), która automatycznie przełącza światła drogowe na światła mijania i z powrotem.
- Funkcja wykrywania tuneli* jest aktywna.



Jak obsługuje się komputer pokładowy?

04



- 1 Przycisk **OK** służy do otwierania menu komputera pokładowego, aktywowania wybranej opcji i wyłączania komunikatów.
- 2 Pokrętko służy do przewijania opcji komputera pokładowego.
- 3 Przycisk **RESET** służy do zerowania danych wybranej funkcji komputera pokładowego i cofania się w strukturze menu.



Jak wyzerować licznik dziennego przebiegu?

04



- 1 Obrócić pokrętko na lewej dźwigni przełącznika zespolonego, aby wyświetlić żądany licznik T1 lub T2.
- 2 Nacisnąć długo przycisk **RESET**, aby wyzerować wyświetlony licznik.



Jak włączyć i wyłączyć system Infotainment? 04

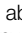
- 1 Krótkie naciśnięcie włącza system.
- 2 Długie naciśnięcie (do momentu zgaśnięcia ekranu) wyłącza go.

Aby wyciszyć dźwięk: nacisnąć krótko – następane naciśnięcie ponownie włącza dźwięk.

Należy pamiętać, że jednocześnie następuje włączenie/ wyłączenie całego systemu Sensus (włącznie z systemem nawigacji* i funkcjami telefonu*).



Jak poruszać się w obrębie menu systemu Infotainment? 04

- 1 Nacisnąć przycisk **RADIO, MEDIA, MY CAR, NAV***, **TEL*** lub , aby wybrać główne źródło. W tym trybie wyświetlany jest widok normalny ostatniego aktywnego źródła.
- 2 Nacisnąć przycisk **OK/MENU** lub pokrętko* na kierownicy, aby uzyskać dostęp do menu głównego wybranego źródła.
- 3 Obracać pokrętko **TUNE** lub pokrętko na kierownicy, aby poruszać się w obrębie menu.
- 4 Nacisnąć przycisk **OK/MENU** lub pokrętko, aby dokonać wyboru opcji menu.


Nacisnąć krótko przycisk **EXIT**, aby cofnąć się w strukturze menu, anulować funkcję lub usunąć wprowadzone znaki.

Nacisnąć długo przycisk **EXIT**, aby wrócić do widoku normalnego lub przejść z tego widoku do widoku głównych źródeł.

Wskazówki:

Aby przejść do menu skrótów z widoku normalnego, nacisnąć jeden raz przycisk głównego źródła. Nacisnąć ponownie, aby wrócić do widoku normalnego.



Więcej informacji na temat obsługi systemu – patrz  instrukcja obsługi samochodu.

Jak podłączyć telefon z Bluetooth®*?

04



- 1 W widoku normalnym źródła Telefon naciśnięć przycisk **OK/MENU**.
- 2 Wybrać opcję **Uwidocznij samochód** i potwierdzić przyciskiem **OK/MENU**.
- 3 Włączyć Bluetooth® w telefonie komórkowym. Wyszukać samochód i podłączyć go do telefonu.
- 4 Postępować zgodnie z instrukcjami wyświetlanymi w telefonie komórkowym i na ekranie.

Telefon jest teraz podłączony i można nim sterować z systemu samochodu.

Jeśli rejestracja telefonu nie powiedzie się – patrz instrukcja obsługi samochodu.



Jak łączyć się z Internetem*?

04



- 1 Podłączyć telefon komórkowy za pośrednictwem Bluetooth® lub włączyć w telefonie udostępnianie połączenia internetowego dla połączenia Wi-Fi. Aby uzyskać połączenie przez modem samochodu, włożyć kartę SIM do gniazda w schowku podręcznym.
- 2 W widoku normalnym źródła **MY CAR** naciśnięć przycisk **OK/MENU** i wybrać opcję **Ustawienia > Ustawienia internetowe > Połącz za pośrednictwem**. Wybrać opcję połączenia.
- 3 Wi-Fi: połączyć się z siecią i wprowadzić jej hasło. Modem samochodu: wprowadzić kod PIN karty SIM.

Więcej informacji na temat podłączania – patrz instrukcja obsługi samochodu.




Jakie usługi zapewnia Volvo ID*?

04



Volvo ID to osobisty identyfikator zarejestrowany w samochodzie, zapewniający dostęp do różnych usług, takich jak strona internetowa My Volvo, i umożliwiającą przesyłanie adresów z usługi map w internecie bezpośrednio do systemu samochodu.

W celu zarejestrowania lub zarządzania swoim identyfikatorem Volvo ID należy:

- 1 Naciśnięć przycisk „Połącz” .
- 2 Wybrać **Apsy > Ustawienia** i postępować według instrukcji na ekranie.


Dalsze informacje o Volvo ID – patrz instrukcja obsługi samochodu.





W jaki sposób można korzystać z aplikacji, gdy system samochodu jest podłączony do Internetu*? 04

Po podłączeniu systemu samochodu do Internetu można korzystać z aplikacji serwisów muzycznych, radia internetowego, usług nawigacji oraz prostych przeglądarek internetowych.

- 1 Nacisnąć przycisk „Połącz” .
- 2 Wybrać pozycję **Apsy** i nacisnąć **OK/MENU**, aby wyświetlić dostępne aplikacje.
- 3 Wybrać aplikację i potwierdzić przyciskiem **OK/MENU**.

Niektóre aplikacje wymagają logowania przy użyciu osobnego konta od dostawcy aplikacji/usług. Użyj istniejącego konta lub zarejestruj się ponownie. Postępuj według instrukcji na ekranie.



Jak nawiązać połączenie telefoniczne*? 04

- 1 W widoku normalnym źródła Telefon wprowadzić żądany numer albo obrócić pokrętko na kierownicy w dół, aby przejść do książki telefonicznej, lub w górę, aby otworzyć rejestr połączeń.
- 2 Nacisnąć pokrętko, aby uzyskać połączenie.

Przerwanie połączenia jest możliwe poprzez naciśnięcie przycisku **EXIT**.

Więcej sposobów nawiązywania połączeń telefonicznych – patrz instrukcja obsługi samochodu.



Jak odebrać połączenie telefoniczne*? 04

- Nacisnąć pokrętko na kierownicy, aby odebrać połączenie przychodzące.

Odrzucenie/przerwanie połączenia jest możliwe poprzez naciśnięcie przycisku **EXIT**.

Więcej sposobów odbierania połączeń telefonicznych – patrz instrukcja obsługi samochodu.



Jak podłączyć zewnętrzne urządzenie audio? 04



- 1 Podłączyć urządzenie zewnętrzne do wejścia AUX lub USB* w schowku w konsoli środkowej.
- 2 W widoku normalnym źródła multimediów nacisnąć przycisk **MEDIA** w konsoli środkowej.
- 3 Obracając pokrętkę **TUNE**, wybrać żądane źródło audio i nacisnąć przycisk **OK/MENU**.

Inne możliwości podłączenia urządzenia zewnętrznego – patrz instrukcja obsługi samochodu.



Jak nastawić cel podróży w systemie nawigacji GPS*? 04



- 1 Nacisnąć przycisk **NAV**, aby uruchomić system nawigacji* – pojawi się widok mapy.
- 2 Nacisnąć jeszcze raz przycisk **NAV** i wybrać opcję **Wybierz adres** za pomocą przycisku **OK/MENU**.
- 3 Wprowadzić kryterium/kryteria wyszukiwania, posługując się rozetką znakową lub klawiaturą numeryczną w konsoli środkowej.
- 4 Następnie wybrać opcję **Wybierz pojed. cel** lub **Dodaj jako cel pośredni** i nacisnąć przycisk **OK/MENU**.

Więcej informacji o systemie nawigacji i jego wersjach rynkowych – patrz osobna instrukcja.

Jakich ustawień można dokonać w systemie menu? 04



Menu **MY CAR** pozwala obsługiwać wiele funkcji samochodu, np. ustawienia zegara, lusterek zewnętrznych i zamków.

Przyciski przeznaczone do jego obsługi opisano powyżej w punkcie „Jak poruszać się w obrębie menu systemu Infotainment?”.





- 1 W widoku normalnym źródła **MY CAR** nacisnąć przycisk **OK/MENU**.
- 2 Wybrać opcję **Ustawienia > Opcje systemowe > Ustawienia czasu**.
- 3 Obrócić pokrętkę **TUNE** do pozycji **Automatyczne** i nacisnąć przycisk **OK/MENU**, aby włączyć automatyczną nastawę czasu.

Upewnić się, czy wybrana została aktualna lokalizacja do właściwego ustawienia czasu w samochodzie.



- W widoku normalnym źródła **MY CAR** nacisnąć przycisk **OK/MENU** i wybrać opcję **Serwis i naprawa**.

W pozycji **Serwis i naprawa** znajdują się informacje dotyczące wybranej stacji obsługi, która została zarejestrowana na portalu internetowym My Volvo. W pozycji **Informacja o dealerze** dostępna jest opcja nawiązania połączenia ze stacją obsługi i wysłania prośby o rezerwację terminu (funkcja ta jest także dostępna za pośrednictwem strony My Volvo). Dostępna jest też opcja aktualizacji informacji o stacji obsługi oraz ustawienia jej jako punktu docelowego.

Dotyczy tylko niektórych rynków.



Naciśnięcie **ECO** powoduje włączenie optymalnego programu jazdy z punktu widzenia zużycia paliwa, który obejmuje między innymi następujące zmiany:

- Start/Stop – silnik może zostać automatycznie wyłączony, zanim samochód się zatrzyma.
- ECO Coast – hamowanie silnikiem zostaje przerwane i samochód jedzie rozbiegiem.
- Wyłączenie lub ograniczenie działania niektórych funkcji klimatyzacji.



Jak zatankować?

05



- Nacisnąć przycisk na panelu przełączników oświetlenia, aby otworzyć klapkę wlewu paliwa – klapka otworzy się po zwolnieniu przycisku.

Strzałka na symbolu w zespole wskaźników pokazuje, z której strony samochodu znajduje się wlew paliwa.

Jak należy myć samochód?

05



Mycie ręczne jest mniej niebezpieczne dla lakieru niż mycie w myjni automatycznej. Nowa powłoka lakiernicza jest bardziej podatna na uszkodzenia. Dlatego w okresie pierwszych kilku miesięcy od nabycia, samochód należy myć ręcznie.

Używać czystej wody i gąbki. Należy pamiętać, że cząsteczki brudu i pyłu mogą spowodować zarysowanie lakieru.

Jak należy czyścić tapicerkę skórzaną*?

05



Skóra wymaga regularnej pielęgnacji, aby zachowała swój pierwotny wygląd. Dlatego należy ją konserwować 1–4 razy w ciągu roku za pomocą zestawu do pielęgnacji skóry Volvo Leather Care. Zestaw do pielęgnacji skóry Volvo Leather Care można nabyć u lokalnego dealera Volvo.



Pokazano tu niektóre ze schowków w samochodzie.



W instrukcji obsługi samochodu wskazano umiejscowienie dodatkowych schowków.



Kluczyk z pilotem zdalnego sterowania musi znajdować się w pozycji I, aby gniazda 12 V w kabinie pasażerskiej działały. Gniazdo 12 V* w przestrzeni bagażowej działa zawsze.



Jak działa system zamków Keyless**?



Pola elektromagnetyczne oraz ekrany mogą zakłócać działanie systemu Keyless. Nie umieszczaj/nie przechowuj kluczy z pilotem zdalnego sterowania w pobliżu telefonu komórkowego lub metalowych przedmiotów.

W jaki sposób uruchomić lub wyłączyć silnik?



Po uruchomieniu zimnego silnika prędkość obrotowa biegu jałowego jest wysoka niezależnie od temperatury zewnętrznej. Stanowi to element stosowanego w samochodach Volvo skutecznego układu ograniczania szkodliwych emisji. W przypadku niektórych silników wysokoprężnych uruchomienie zimnego silnika ulega opóźnieniu w związku z koniecznością jego podgrzania.

Jak działa funkcja ochrony pieszych**?



Funkcja ta nie jest w stanie wykryć wszystkich pieszych w każdej sytuacji i nie potrafi na przykład zidentyfikować częściowo zasłoniętych pieszych, osób noszących odzież ukrywającą zarys sylwetki i pieszych o wzroście mniejszym niż 80 cm. Funkcja ta nie jest w stanie wykryć wszystkich rowerzystów we wszystkich sytuacjach i nie potrafi na przykład zidentyfikować częściowo zasłoniętych rowerzystów, noszących odzież ukrywającą zarys sylwetki lub nadjeżdżających z boku. Odpowiedzialność za prawidłowe prowadzenie samochodu i zachowanie bezpiecznej odległości od innych pojazdów dostosowanej do prędkości jazdy zawsze spoczywa na kierowcy.

Jak wyregulować fotel?



Pozycję fotela kierowcy należy prawidłowo wyregulować **przed** rozpoczęciem podróży, a nigdy podczas jazdy. Upewnij się, że położenie fotela zostało zablokowane w celu uniknięcia obrażeń ciała w razie nagłego hamowania lub wypadku.

Jak wyregulować kierownicę?



Regulacji położenia kierownicy (po wyregulowaniu fotela) należy dokonywać **na postoju** – nigdy w czasie jazdy.

Jak otworzyć i zamknąć elektryczne drzwi bagażnika**?



Należy pamiętać o ryzyku przytraśnięcia podczas otwierania/zamykania. Przed rozpoczęciem otwierania/zamykania należy sprawdzić, czy nikt nie znajduje się w pobliżu drzwi bagażnika, ponieważ obrażenia spowodowane przytraśnięciem mogą mieć poważne konsekwencje. Otwierając lub zamykając drzwi bagażnika, należy zawsze zachować ostrożność. Nie wolno korzystać z elektrycznego sterowania drzwi bagażnika pod niskim dachem. W przypadku długotrwałej nieprzerwanej pracy układu następuje jego wyłączenie w celu uniknięcia przeciążenia. Można go ponownie użyć po upływie około 2 minut.

Jak łączyć się z Internetem**?



Korzystanie z Internetu wymaga przesyłania (transmisji) danych, co wiąże się z opłatą naliczaną przez operatora sieci komórkowej. Aby dowiedzieć się, jaki jest koszt transmisji danych, należy skontaktować się z operatorem. Połączenie za pośrednictwem modemu samochodu: aby uniknąć konieczności wprowadzania kodu PIN przy każdym uruchomieniu samochodu, blokadę kodem PIN można wyłączyć w opcji **Modem pojazdu**, likwidując zaznaczenie opcji **Zablokuj kartę SIM**.

Jak należy czyścić tapicerkę skórzaną**?



Niektóre rodzaje farbowanej odzieży (np. odzież dżinsowa i zamszowa) mogą powodować zmianę koloru tapicerki. Nie używaj silnych rozpuszczalników, ponieważ mogą uszkodzić tapicerkę.

Gdzie znajdują się gniazda AUX/USB* i 12 V?



Maksymalny pobór prądu wynosi 10 A (120 W), jeśli w danym momencie jest używane jedno gniazdo 12 V w konsoli między fotelami. Jeśli jednocześnie są używane oba gniazda w konsoli między fotelami, wartość ta wynosi 7,5 A (90 W) na każde gniazdo. Maksymalny pobór prądu dla gniazda 12 V w przestrzeni bagażowej wynosi 10 A (120 W).