



**V60 PLUG-IN
HYBRID**

QUICK GUIDE WEB EDITION



GEFELICITEERD MET UW NIEUWE VOLVO!

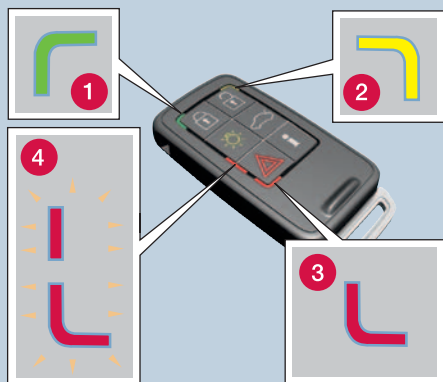
Het ontdekken van een nieuwe auto is een spannende bezigheid. Neem deze Quick Guide door om snel vertrouwd te raken met enkele van de meest gebruikelijke functies.

Alle waarschuwingsteksten, andere belangrijke gegevens en meer gedetailleerde informatie vindt u alleen in het instructieboekje – deze folder bevat slechts een kleine greep daaruit.

In het instructieboekje staat bovendien de meest recente en meest actuele informatie.

Opties staan aangegeven met een sterretje (*).

Op www.volvocars.com vindt u meer informatie over uw auto.



PCC*

- 1** Groen lampje: De auto is vergrendeld.
- 2** Oranje lampje: De auto is ontgrendeld.
- 3** Rood lampje: Het alarm is afgegaan.
- 4** Rode lampjes lichten beurtelings op: Het alarm ging minder dan 5 minuten geleden af. (Bij ingeschakelde preconditioning brandt het bovenste lampje.)



Portieren en achterklep vergrendelen en alarm^A activeren. (Lang indrukken om alle ruiten te sluiten.)



Portieren^B alsmede achterklep ontgrendelen en alarm deactiveren. (Lang indrukken om alle ruiten te openen.)



Achterklep ontgrendelen – hij wordt niet geopend^C.



'Approach'-verlichting. Voor inschakeling van bepaalde verlichting. Lang indrukken om de preconditioning te starten.



Paniefunctie. In een noodsituatie ca. 3 seconden lang ingedrukt houden om het alarm te laten afgaan. Uitschakelen met de ontgrendelingstoets.

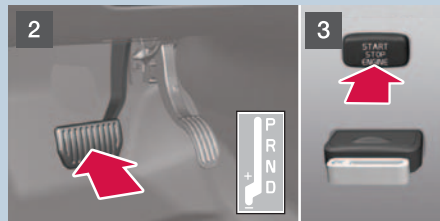
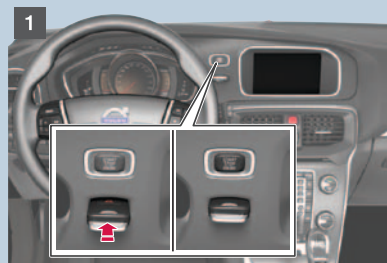


Informatie over de status van de auto die binnen een straal van 100 meter te ontvangen is.
– Toets indrukken en 7 seconden wachten.

^A Bij het vergrendelen worden de persoonlijke stoelen spiegelinstellingen opgeslagen.

^B Als geen van de portieren noch de achterklep binnen 2 minuten na ontgrendeling wordt geopend, worden deze na enige tijd automatisch opnieuw vergrendeld.

^C Elektrisch bedienbare achterklep* gaat open.



Zorg dat u de laadkabel hebt losgekoppeld, voordat u de auto start.

- 1** Transpondersleutel in het contactslot plaatsen en tot aan de aanslag naar binnen duwen.
- 2** Rempedaal volledig intrappen¹.
- 3** Knop kort indrukken om de motor te starten. De auto is ingeschakeld, wanneer het instrumentenpaneel oplicht.

i N.B.

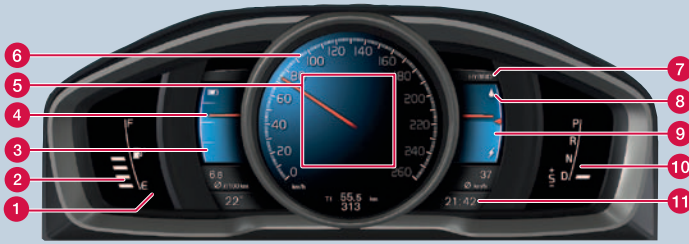
Wanneer de motor is aangeslagen, gaan de cijfers op de snelheidsmeter of toerenteller en de andere meters branden.

¹Wanneer u bij het starten van de motor het rempedaal bedient om de keuzehendel uit stand **P** te kunnen halen, vindt een aanvullende functietest van het remsysteem plaats. Tijdens deze functietest is de pedaalweg langer dan normaal. Ook kunt u tijdens de test merken dat het rempedaal korte tijd iets omlaagzakt.

i N.B.

Bij motorstart in normale omstandigheden wordt doorgaans de elektrische aandrijving gebruikt – de dieselmotor blijft uitgeschakeld.

In bepaalde gevallen slaat echter de dieselmotor aan, zoals mogelijk het geval is bij een lage omgevingstemperatuur of als de hybrideaccu moet worden opgeladen.



- 1 Gaat branden bij een gering brandstofpeil. Bij een brandend lampje zo spoedig mogelijk tanken.
- 2 Brandstofmeter.
- 3 Hybride-accuometer^A. Wanneer de elektromotor stroom genereert voor de accu, verschijnen er bellen op de meter.
- 4 Actuele ladingstoestand^A.
- 5 Informatie ten aanzien van menu's, bestuurdersondersteunende systemen* en waarschuwingen.
- 6 Snelheidsmeter^A.
- 7 Actieve rijstand, zie beschrijving van 'Rijstanden'.
- 8 Het symbool gaat branden, wanneer de dieselmotor loopt.
- 9 Hybridguide. Geeft het gevraagde aandrijfvermogen (grote wijzer) en het beschikbare elektromotorvermogen (kleine wijzer) aan, d.w.z. de grens waarbij de dieselmotor start/stopt.
- 10 Schakelstand.
- 11 Klok. In te stellen in het menusysteem **MY CAR**.

^A Verschijnt bij Hybrid-thema.



- 12 **OK** indrukken om het menusysteem van de boordcomputer te openen, opties te activeren en/of meldingen te bevestigen.
 - 13 Aan het duimwiel draaien om de boordcomputeropties te zien.
 - 14 Op **RESET** drukken om een optie te annuleren of een stap terug te doen. Lang indrukken om de gemiddelde brandstofverbruikswaarde of de ingestelde snelheid op nul te zetten.
- Het instrumentenpaneel biedt u de keuze verschillende thema's: Hybrid (zie boven), Elegance, Eco of Performance.
- 12 Om van thema te wisselen de knop **OK** op de linker stuurhendel indrukken en vervolgens met het duimwiel de menuoptie **Thema's** kiezen. Uw keuze bevestigen met een druk op de toets **OK**.



Motor- en interieurverwarming

De auto is voorzien van twee verschillende standverwarmingen:

- op brandstof
- op stroom.

Middels preconditioning bereidt de standverwarming de motor en het interieur voor ter beperking van de slijtage en het stroomverbruik tijdens de rit. Bij preconditioning van de auto verlengt u tevens de actieradius.

Preconditioning activeren

De functie kan zowel voor verwarming als voor koeling zorgen. De functie is te activeren door deze direct te starten via het instrumentenpaneel (boordcomputer), de transponder sleutel of de Volvo On Call-app. Kies op het instrumentenpaneel de te activeren verwarming.

Activeren via instrumentenpaneel

1. Druk op **OK** op de linker stuurhendel.
2. Draai het duimwiel naar **Preconditioning**
3. Bevestig uw keuze met **OK**.
4. Kies uit **Directe start, timer, Buiten park.** of **Binnen park.** (alleen te activeren als de auto met de laadkabel wordt opgeladen).



N.B.

Bij '**Buiten park.**' produceert de verwarming op brandstof uitlaatgassen, maar niet bij '**Binnen park.**'

Activeren via transpondersleutel

Activering vanaf de transpondersleutel is mogelijk via een standaardtranspondersleutel en een **PCC** (alleen **PCC** geeft feedback over de verlichting).

–Druk de knop voor **Approach-verlichting** ca. 2 seconden in.

Wanneer de laadkabel is aangesloten wanneer u voor **Directe start** kiest, is de preconditioning van het interieur ca. 50 minuten actief.

De lampjes lichten vijfmaal achtereenvolgend kort en eenmaal lang op om aan te geven dat de preconditioning van de auto is gestart.



Op www.volvocars.com vindt u meer informatie over uw auto.

Er zijn tevens apps voor uiteenlopende smartphones te downloaden via Apple App Store en Google Play.

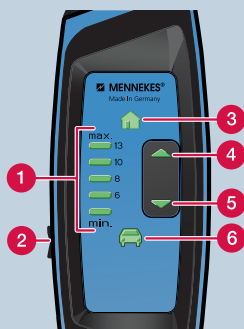


Sluit de laadkabel aan tussen een 230V-stopcontact en de auto. De regeleenheid van de laadkabel past de laadstroom (6–16 A, afhankelijk van de markt) aan om overbelasting van het 230V-stopcontact tegen te gaan.

Hoe hoger de stroomsterkte, hoe kortere de oplaadtijd.

Open het bestuurdersportier om de verlichting van het instrumentenpaneel in te schakelen en te zien of de oplading gereed is.

De oplading is ook te regelen en te bewaken met behulp van de Volvo On Call-app.



- 1 Brandend symbool: Ingestelde laadstroom 230V-aansluiting.
- 2 Schakelaar **Aan/Uit (ON/OFF)**.
- 3 Brandend symbool: Kabel aangesloten op 230 V.
- 4 Verhoogt laadstroom.
- 5 Verlaagt laadstroom.
- 6 Brandend symbool: Kabel aangesloten op de auto.



WAARSCHUWING

Gebruik nooit een verlengkabel.



WAARSCHUWING

Laad de auto alleen op aan bekende aansluitingen.

De aardlekschakelaar in de regeleenheid van de laadkabel zorgt voor beveiliging van de auto, maar er bestaat gevaar voor overbelasting op het 230V-net.



Opladen



BELANGRIJK

Ga na hoeveel stroom/ampère u kunt afnemen van de 230V-aansluiting. Controleer of de aansluiting zich leent voor het opladen van een elektrisch voertuig.

1. Laadkabel aansluiten op de 230V-aansluiting.
2. Schakelaar (2) instellen op **Aan (On)**.
3. Laadstroom met (4) en (5) instellen op de regeleenheid.
4. Laadkabel aansluiten op de auto.

Laadkabel loskoppelen

1. Auto ontgrendelen.
2. Schakelaar (2) instellen op **Uit (Off)**.
3. Laadkabel loskoppelen bij de auto.
4. Laadkabel loskoppelen bij de 230V-aansluiting.

Ledlampjes in laadaansluiting auto



Continu wit	Hulpverlichting
Continu oranje	Stand-bystand
Groen knipperend	Wordt opgeladen ^A
Continu groen	Oplading gereed ^B
Blauw	Timer ingeschakeld
Rood	Storing

^A Korte knippersignalen geven een geringe ladingstoestand aan, terwijl lange knippersignalen op een goed opgeladen accu duiden.

^B Het lampje dooft na enige tijd.



- 1 Lendensteun.
- 2 Hellingshoek ruggedeelte.
- 3 Geheugenknoppen voor elektrisch bedienbare stoel*^A.
- 4 Instelling opslaan voor elektrisch bedienbare stoel*^A.
- 5 Voorkant zitgedeelte omhoog/omlaag
- 6 Vooruit/achteruit.
- 7 Stoel omhoog/omlaag.
- 8 Rugleuning passagiersstoel omlapen.

^A De geheugenfunctie wordt bevestigd met een geluidssignaal en een melding op het instrumentenpaneel.

TRANSPONDERSLEUTEL EN ELEKTRISCH BEDIENBARE BESTUURDEURSSTOEL*

In alle transpondersleutels kunnen stoelinstellingen voor verschillende bestuurders worden opgeslagen.

De functie moet worden geactiveerd in het menusysteem **MY CAR** onder **Installatie -> Instellingen van de auto -> Autosleutelgeheugen**.

Ga als volgt te werk:

1. Stoel naar wens instellen.
2. Auto zoals gebruikelijk vergrendelen door de vergrendelknop op de transpondersleutel in te drukken. Daarmee ligt de stoelpositie opgeslagen in het geheugen van de transpondersleutel^A.

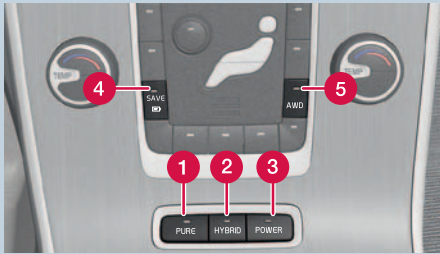
Auto ontgrendelen (door op de ontgrendelknop op **dezelfde** transpondersleutel te drukken) en bestuurdersportier openen. De bestuurdersstoel neemt automatisch de positie in die in het geheugen van de transpondersleutel is opgeslagen (als de stand van de stoel na vergrendeling van de auto werd gewijzigd).

^A Deze instelling is niet van invloed op de instellingen die zijn opgeslagen (zie positie 4) met de geheugenfunctie* voor de elektrisch bedienbare stoel*. Zie het instructieboekje voor meer informatie.



Het stuurwiel instellen vóórdat u gaat rijden – nooit tijdens het rijden.

- 1) Blokkering opheffen.
- 2) Aanpassen.
3. Stuurwiel vergrendelen.



- 1 PURE
- 2 HYBRID
- 3 POWER
- 4 SAVE
- 5 AWD

Tijdens het rijden hebt u de keuze uit verschillende rijstanden. De auto berekent op basis van de gekozen rijstand de optimale combinatie van rijeigenschappen, rijbeleving, milieu-impact en brandstofverbruik.

Er zijn meerdere parameters van invloed op de rijstanden. In bepaalde omstandigheden is de gewenste rijstand mogelijk niet beschikbaar. Zie de melding op het instrumentenpaneel in de auto.

Rijstand kiezen

Via **My Car** kunt u meer informatie lezen over de verschillende rijstanden.

1. **MY CAR -> Hybrid-> Rijstanden.**
2. Kies vervolgens **PURE, HYBRID, POWER, AWD** of **SAVE** en bevestig uw keuze met **OK**.

PURE

In deze stand staat een elektrische aandrijving en een laag energieverbruik centraal. De stand **PURE** helpt u om zoveel mogelijk kilometers af te leggen met behulp van de hybrideaccu. De actieradius op elektriciteit hangt af van het totale stroomverbruik van de auto. Er gelden beperkingen voor de autosystemen die de klimaatregeling en rijdynamiek regelen.

De stand is alleen te activeren, wanneer de hybrideaccu voldoende is opgeladen. In deze stand staat de airconditioning standaard uit maar u kunt deze desgewenst inschakelen met de knop AC.



N.B.

PURE is alleen mogelijk, wanneer de ladingstoestand van de hybrideaccu voldoende is.

HYBRID

De stand **HYBRID** is de standaardrijstand van de auto. Het regelsysteem gebruikt beide motoren – ieder apart of beide parallel – en berekent het optimale gebruik qua vermogen, brandstofverbruik en comfort.

POWER

In deze stand reageert en presteert de auto optimaal doordat de dieselmotor wordt geactiveerd. De auto vertoont een sportiever rijgedrag en de motor neemt beter op. Bij actief rijden worden zoveel mogelijk lagere versnellingen aangehouden, wat inhoudt dat er minder snel wordt opgeschakeld.

SAVE

Deze stand stelt het opladen van de hybride-accu uit, wanneer elektrische aandrijving de voorkeur heeft zoals in stadsverkeer. Gebruik de stand **SAVE** bij voorkeur wanneer de ladingstoestand van de hybrideaccu hoog is. Bij een geringe ladingstoestand laadt de dieselmotor de hybrideaccu op tot een niveau waarmee er ca. 20 km kan worden gereden.

AWD

Deze stand activeert de vierwielaandrijving, waardoor de auto een betere grip en beter rijgedrag vertoont. Hoeveel beter hangt af van de ladingstoestand van de accu. De stand is voornamelijk bedoeld voor gebruik bij lage snelheden op gladde wegen.

Geartronic – constante dieselmotoraandrijving

Wanneer u de hendel in de Geartronic-stand voor handmatig schakelen zet, zorgt de dieselmotor constant voor aandrijving. Raadpleeg voor meer informatie over Geartronic het reguliere instructieboekje bij de auto.



- A** Grootlichtsignalen
- B** Wisselen groot licht/dimlicht en 'Follow Me Home'-verlichting
- Verlichting display en instrumentenpaneel
- Mistachterlicht, brandt alleen aan bestuurderszijde.
- 0** Automatisch^A/uitgeschakeld dimlicht. Grootlichtsignalen geven is mogelijk, maar het normale groot licht werkt niet
- Stadslichten voor/achterlichten
- Dimlicht. Dooft bij het afzetten van de motor. Het is mogelijk groot licht te voeren
- Tankvulklep openen
- Handmatige koplamphoogteregeling (automatisch bij Xenon-verlichting^A)
- Achterklep ontgrendelen
- AUTO** Dagrijverlichting, overschakelen op dimlicht, tunneldetectie^A, groot licht met automatische activering^A

^A Bepaalde markten.



Om de volgende sleutelstanden te bereiken zonder de motor te starten: Rempedaal **niet** bedienen.

0 De auto ontgrendelen.

I Met de transpondersleutel volledig in het contactslot gedruwd: kort op **START/STOP ENGINE** drukken.

II Met de transpondersleutel volledig in het contactslot gedruwd: ca. 2 seconden lang op **START/STOP ENGINE** drukken. Omdat in sleutelstand **II** veel stroom wordt afgenomen van de startaccu, wordt deze stand afgeraden!

Zie ook de tabel in het hoofdstuk 'Sleutelstanden' in het reguliere instructieboekje bij de auto om te zien welke functies/systemen u in de verschillende sleutelstanden kunt gebruiken terwijl de motor is afgezet.

Om terug te gaan naar sleutelstand **0** vanuit stand **II** en **I**: kort op **START/STOP ENGINE** drukken.

MOTOR AFZETTEN EN DE SLEUTEL UITNEMEN



- 1** Knop kort indrukken – motor slaat af.
- 2** Transpondersleutel uit het contactslot nemen.

De motor is afgezet, wanneer de cijfers op de snelheidsmeter of toerenteller en de andere meters zijn gedoofd.

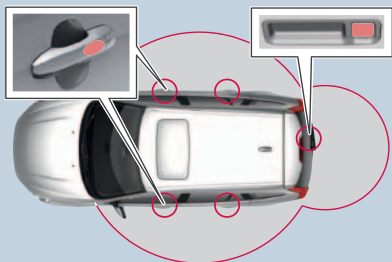


BLIS kan u helpen om voertuigen in de dode hoek te ontdekken.

BLIS waarschuwt voor een voertuig middels een brandend lampje op de portierstijl aan dezelfde kant als het geregistreerde voertuig.

Zie het hoofdstuk '**BLIS**' in het instructieboekje voor meer informatie.

KEYLESS DRIVE*



De sleutel kan bijvoorbeeld in de binnenzak blijven liggen.

AUTO VERGRENDELEN & ALARM INSCHAKELEN

- Achterkant van een van de buitenste portierhandgrepen (zie afbeelding) aanraken of lichtjes drukken op de kleinste van de beide met rubber beklede knoppen (zie bovenstaande afbeelding) op de achterklep.

ONTGRENDELEN & ALARM UITSCHAKELEN

- Een portierhandgreep beetpakken en het portier op de gebruikelijke manier openen (werkt mogelijk niet met handschoenen aan) of lichtjes drukken op de grote van de beide met rubber beklede knoppen op de achterklep.

MOTOR STARTEN

- Rempedaal bedienen en kort op START/STOP ENGINE drukken.

MOTOR AFZETTEN

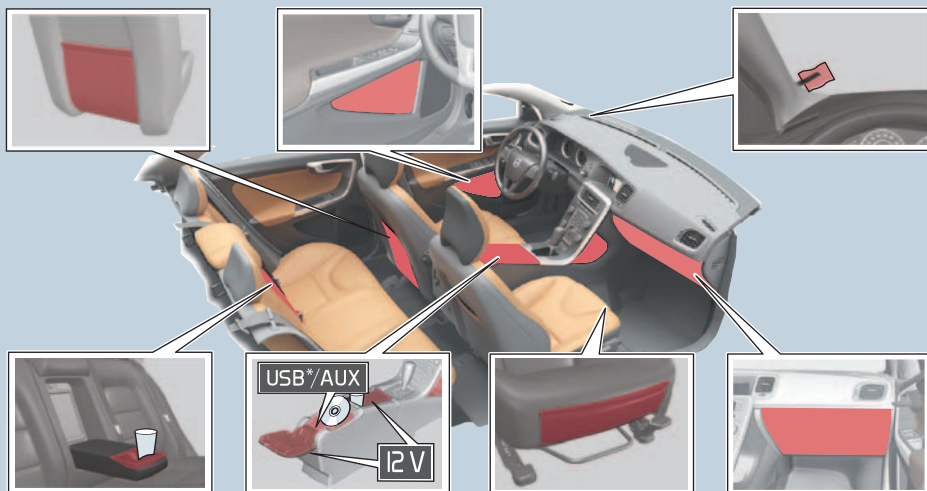
- Kort op START/STOP ENGINE drukken.

RUITENWISSERS EN REGENSENSOR*



- 1 Regensensor Aan/Uit, met hendel in stand 0.
- 2 Gevoeligheid sensor of duur intervalfunctie instellen.
- 3 Wisser achterruit – intervalfunctie/normale functie.

A	Enkele wisselag
O	Uit
B	Intervalfunctie, zie ook (2)
C	Normale wissnelheid
D	Hoge wissnelheid
E	Sproeiers voorruit en koplampen
F	Sproeier achterruit
	Verschijnt op het display bij een actieve regensensor.



De 12V-aansluitingen in de passagiersruimte werken in sleutelstand **I** of **II**. De 12V-aansluiting* in de bagageruimte is altijd actief.

Met de **USB*/AUX**-aansluiting is het mogelijk om muziek op bijvoorbeeld een mp3-speler te beluisteren via het audiosysteem van de auto.



BELANGRIJK

Bij gebruik van de 12V-aansluiting in de bagageruimte met de motor afgezet kan de accu uitgeput raken.

AUTOVERZORGING



Voor de lak is het beter om de auto met de hand te wassen dan in een automatische wasstraat. Een nieuwe laklaag is bovendien kwetsbaarder dan een oude laag. U wordt daarom geadviseerd de eerste maanden na aankoop van een nieuwe auto deze alleen met de hand te wassen.

Schoon water en een spons gebruiken. Erop letten dat vuil en zand krassen op de lak kunnen veroorzaken.



City Safety™ en Collision Warning met Auto Brake & Pedestrian Detection*

Deze systemen helpen de bestuurder een botsing te voorkomen in situaties waarbij wijzigingen in de afstand tot voorliggers in combinatie met onoplettendheid tot een incident kunnen leiden.

Het systeem is actief bij snelheden onder 50 km/h en helpt de bestuurder bij het bewaken van de afstand tot voorliggers met behulp van een lasersensor die boven in de voorruit gemonteerd is.

City Safety™ kan een botsing helpen voorkomen bij een snelheidsverschil kleiner dan 15 km/h tussen uw auto en de voorligger.

Andere bestuurdersondersteunende systemen

Om de bestuurder te helpen en bijvoorbeeld tijdig te remmen, voldoende afstand te houden tot voorliggers, op achterliggers te letten die in de zogeheten dode hoek rijden of een geschikte positie op de weg te houden, kan de auto zijn uitgerust met tal van systemen:

- Adaptieve cruisecontrol met Queue Assist*
- Afstandswaarschuwing*
- BLIS (Blind Spot Information System)*
- Driver Alert Control*
- Lane Departure Warning*.



WAARSCHUWING

U bent er altijd zelf verantwoordelijk voor dat u de auto op de juiste wijze bestuurt en voldoende afstand houdt, rekening houdend met de rijsnelheid.

City Safety™ is slechts een hulpmiddel en ontslaat bestuurders nooit van hun plicht de aandacht bij het verkeer op de weg te houden en de auto op een veilige manier te besturen.

Pedestrian Detection (voetgangersdetectie) waarschuwt of remt niet bij rijsnelheden boven 80 km/h en het systeem werkt niet in het donker of in tunnels.

Het systeem kan geen voetgangers detecteren, die:

- slechts gedeeltelijk zichtbaar zijn
- kort van stuk zijn (tot 80 cm)
- gekleed gaan in kleding die de lichaamscontouren verhult.

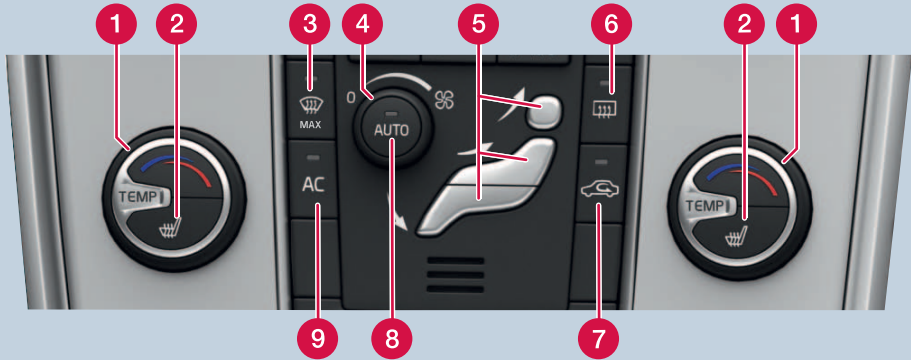
Zie het hoofdstuk '**Bestuurdersondersteuning**' in het instructieboekje voor meer informatie over deze systemen en hun beperkingen.

EBA, EMERGENCY BRAKE ASSIST



De remkrachtverhoging bij noodstops helpt de remkracht verhogen om op die manier de remweg te verkorten. Het **EBA**-systeem wordt geactiveerd wanneer u krachtig remt. Wanneer **EBA** geactiveerd wordt, zakt het rempedaal iets verder omlaag dan normaal.

– Rempedaal bedienen zolang dat nodig is – de remmen worden volledig gelost, als u het rempedaal loslaat.



AUTOMATISCHE REGELING

In de stand AUTO regelt het ECC-systeem automatisch alle functies voor een groter bedieningsgemak en optimale luchtkwaliteit.

- 1 Eraan draaien voor onafhankelijke temperatuurstelling links/rechts in de passagiersruimte. Op het display verschijnt de gekozen temperatuur.
- 8 Indrukken voor automatische regeling van de gekozen temperatuur en overige functies.

HANDMATIGE REGELING

- 2 Elektrische verwarming linker/rechter stoel.
- 3 **Max. ontwaseming.** Alle lucht op maximale snelheid naar de voorruit en zijruiten – **Aan/Uit.**
- 4 Eraan draaien om de ventilatorsnelheid te wijzigen.
- 5 Luchtverdeling.
- 6 Elektrische verwarming achterraut en buitenspiegels – **Aan/uit.**
- 7 Recirculatie.
- 9 **AC** – Airconditioning Aan/Uit. Voor koeling van het interieur en ontwaseming van de ruiten.