







XC 60

WEB EDITION
QUICK GUIDE

¡BIENVENIDO A SU NUEVO VOLVO!

Este folleto contiene una selección de las funciones más habituales de su automóvil. El manual de propietario y los demás manuales ofrecen información importante, así como todos los avisos e instrucciones de seguridad.

Significado de los siguientes símbolos:

-  Diferentes partes se señalan en imágenes generales.
-  Instrucciones paso a paso.
-  Es especialmente importante leer el manual de propietario.
-  En la última página, encontrará información importante, advertencias e instrucciones de seguridad que deben leerse.

Los equipamientos opcionales están señalados con un asterisco *.

Para obtener más información sobre su automóvil, visite www.volvocars.com.

01 Arrancar y conducir

Mando a distancia
Sistema de conducción Keyless*
Arrancar y parar el motor
Freno de estacionamiento
Limpiaparabrisas

02 Recursos de conducción en su automóvil

BLIS* y CTA*
Función Start/Stop*
Protección de peatones*

03 Entorno del conductor

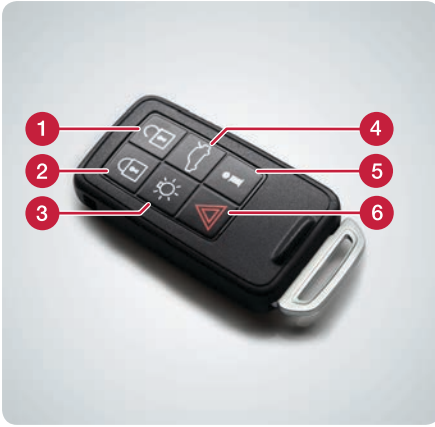
Ajustar el asiento
Ajustar el volante
Portón trasero motorizado*

04 Funciones de su automóvil

Mandos de climatización
Mando de las luces
Cuadro de instrumentos
Sistema Infotainment
Teléfono*
Internet*
Equipo de sonido externo
Botones en la consola central
Ajustes del sistema de menús

05 Consejos

Repostar
Cuidado del vehículo
Compartimentos
Enchufe USB* y tomas de 12 V



- 1 Abre las puertas y el maletero y desconecta la alarma*. Puede configurarse en **MY CAR**.
- 2 Bloquea las puertas y la tapa del maletero y conecta la alarma.
- 3 Luz de aproximación.
- 4 Con una pulsación se desbloquea la tapa del maletero y con una pulsación larga se abre la tapa eléctrica del maletero*.
- 5 Información* acerca del vehículo.
- 6 Función de pánico.

El mando a distancia puede, entre otros, almacenar ajustes de los retrovisores exteriores y del asiento eléctrico del conductor*. Consulte el manual de propietario.



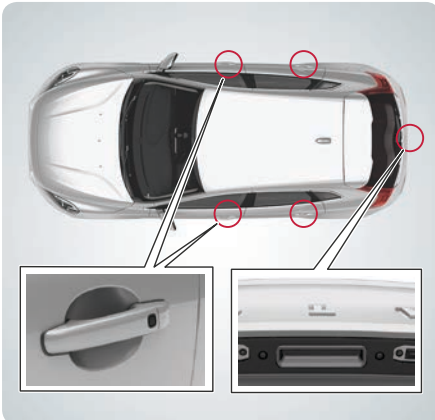
¿Qué muestran las luces indicadoras del mando a distancia*?



- 1 Luz verde constante: El automóvil está bloqueado.
- 2 Luz amarilla constante: El automóvil está desbloqueado.
- 3 Luz roja constante: La alarma se ha disparado.
- 4 La luz roja parpadea alternativamente en ambas lámparas indicadoras: La alarma se ha disparado hace menos de 5 minutos.



¿Cómo funciona el sistema de conducción Keyless*?



La llave puede llevarse todo el tiempo en el bolsillo.

Bloquear y conectar la alarma

- Pulse el botón negro de la parte trasera del tirador.

Abrir el vehículo y desconectar la alarma

- Agarre uno de los tiradores y abra la puerta de la forma habitual, o bien presione ligeramente sobre la placa empujadora de goma de la tapa del maletero.





¿Cómo se arranca el motor?

01

- 1 Introduzca la llave en la cerradura de encendido.
- 2 Pise el pedal de embrague o de freno.
- 3 Pulse brevemente y suelte el botón **START/STOP ENGINE**. El motor se para.



¿Cómo apago el motor?

01

- 1 Pulse brevemente el botón **START/STOP ENGINE**. El motor se para.
- 2 Saque la llave de la cerradura de contacto.



¿Cómo utilizo el freno de estacionamiento? 01

Aplicación

- 1 Pise el pedal del freno de servicio.
- 2 Pulse el mando **PUSH LOCK/PULL RELEASE**. El símbolo de advertencia del cuadro de instrumentos comienza a parpadear. Cuando la luz es fija, el freno de estacionamiento está aplicado.
- 3 Suelte el pedal del freno de servicio.

Desconexión

- 1 Pise el pedal del freno de servicio.
- 2 Tire del mando **PUSH LOCK/PULL RELEASE**.

¿Cómo se activan el limpiaparabrisas y el sensor de lluvia*?

01

Desplace la palanca hacia abajo para activar los limpiaparabrisas y hacia arriba para realizar un barrido.

- 1 Conexión y desconexión del sensor de lluvia.
- 2 Regula la sensibilidad del sensor o la frecuencia de barrido.
- 3 Limpiacristales trasero – intermitente y normal.



¿Qué función tienen BLIS* y CTA*?

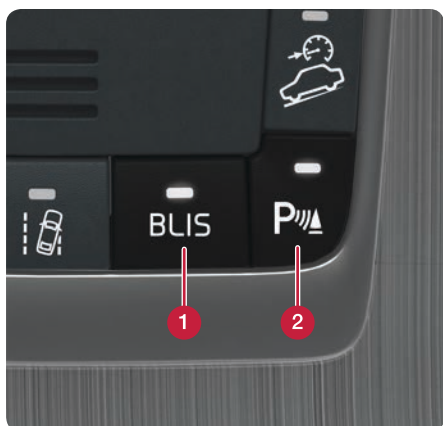
02

El sistema **Blind Spot Information** informa de vehículos situados en el ángulo muerto y de aquellos que se aproximan rápidamente en el mismo sentido de marcha.

Cross Traffic Alert avisa de tráfico trasversal en la marcha atrás.

BLIS y CTA se activan al arrancar el motor.

- 1 Conexión y desconexión de BLIS.
- 2 Conexión y desconexión de CTA. Se gestiona con el mismo botón utilizado para los sensores de aparcamiento*.



Sensores de aparcamiento. Consulte el manual de propietario.



¿Cómo se utiliza la función de Start/Stop (arranque/parada)*?

02

Caja de cambios manual

Detención del motor: Pise el embrague, sitúe la palanca de cambios en punto muerto y suelte el embrague.

Arrancar el motor: pise el pedal de embrague.

Caja de cambios automática

Parar el motor: detenga el automóvil con el freno de servicio y mantenga pisado el freno.

Arranque del motor: Suelte el freno de marcha.

La luz del botón se enciende con la función activa.



¿Cómo funciona la protección de peatones**? 02



El vehículo integra un avisador de colisión con freno automático y detección de ciclistas y peatones, que advierte, frena y/o detiene el automóvil ante vehículos, ciclistas y peatones.

La función es solamente un recurso auxiliar y no funciona en todas las situaciones. No detecta, por ejemplo, a peatones de menos de 80 cm de estatura o que estén parcialmente ocultos.

Es importante comprender adecuadamente esta función. Consulte el manual de propietario.



¿Cómo se ajusta el asiento? 03



- 1 Suba y baje la parte delantera del cojín del asiento.
- 2 Subir/bajar el asiento.
- 3 Ajuste el asiento en profundidad.
- 4 Inclina el respaldo.
- 5 Guarda los ajustes del asiento accionado eléctricamente*.
- 6 Botones de memoria para el asiento accionado eléctricamente*.

Almacenar el ajuste:

Mantenga pulsado el botón de almacenamiento del ajuste, al mismo tiempo que pulsa uno de los botones de memoria.



¿Cómo se ajusta el volante?

03



- 1 Libere el cierre.
- 2 Ajuste el volante en profundidad y altura.
- 3 Active el cierre.



¿Cómo se abre y se cierra el portón trasero motorizado*?

03



Abrir

- Pulse ligeramente la placa de goma debajo del tirador. O mantenga pulsado el botón del panel de las luces o del mando a distancia hasta que el portón empieza a abrirse.

Cerrar

- Pulse el botón y el portón se abre de forma automática. El portón trasero también puede abrirse y cerrarse manualmente.



¿Cómo regulo la temperatura?

04



- 1 Gire el mando para ajustar de forma independiente la temperatura en los lados izquierdo y derecho del habitáculo. La pantalla muestra la temperatura seleccionada.
- 2 Pulse **AUTO** para regular automáticamente la distribución de aire y otras funciones. La pantalla muestra **CLIMA AUTO**.



¿Cómo desempaña el parabrisas?

04



- 1 Pulse el botón para activar la calefacción eléctrica del parabrisas*. El símbolo (1) se enciende en la pantalla.
- 2 Una nueva pulsación activa también un chorro máximo de aire dirigido al parabrisas y a las ventanillas. Se encienden los símbolos (1) y (2).
- 3 La siguiente pulsación desconecta las dos funciones. No hay ningún símbolo encendido.

Sin calefacción eléctrica: Pulse el botón para activar o desactivar la ventilación.



¿Cómo funciona el modo automático del mando de las luces?

04



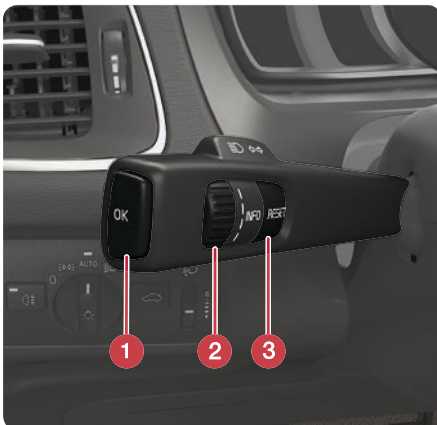
La posición **AUTO** ofrece las opciones siguientes:

- El alumbrado cambia automáticamente entre las luces diurnas y las luces de cruce.
- Las luces largas pueden activarse cuando están encendidas las luces de cruce.
- Puede utilizarse un sistema de faros activos (AHB)* que atenúa y activa automáticamente la luz de carretera y adapta el haz luminoso a las condiciones de tráfico.
- La detección de túneles* está conectada.



¿Cómo se maneja el ordenador de a bordo?

04



- 1 **OK** abre los menús del ordenador de a bordo, activa la opción seleccionada y apaga los mensajes.
- 2 Rueda selectora se desplaza entre las opciones del ordenador de a bordo.
- 3 **RESET** pone a cero los datos en el paso del ordenador de a bordo seleccionado y vuelve atrás en la estructura de menú.





¿Cómo ajusto a cero el cuentakilómetros parcial?

04

- 1 Gire la rueda selectora de la palanca de volante izquierda para mostrar los cuentakilómetros parciales T1 o T2.
- 2 Mantenga pulsado el botón **RESET** para ajustar a cero el cuentakilómetros parcial mostrado.



¿Cómo modifico la apariencia de los visualizadores del automóvil?

04

Con el cuadro de instrumentos digital*, pueden seleccionarse distintos temas, entre otros, Performance o Eco.

Para cambiar de tema:

- 1 Pulse el botón **OK** de la palanca de volante izquierda tras el arranque del motor.
- 2 Gire la rueda selectora de la palanca para elegir la opción de menú **Temas** y pulse **OK**.
- 3 Gire la rueda selectora para elegir el tema y pulse el botón **OK** para confirmar.

El tema se guarda en la memoria del mando a distancia*. Consulte el manual de propietario.



¿Cómo funciona la autonomía-"Km a depósito vacío"?

04

El cuadro de instrumentos muestra la autonomía estimada tomando como base anteriores condiciones de conducción y el combustible que queda en el depósito.


Cuando aparece "---- km", no se puede garantizar ninguna autonomía. Reposte combustible de inmediato. La imagen muestra un cuadro de instrumentos digital*.

Cuadro de instrumentos analógico. Consulte el manual de propietario.





¿Cómo se navega en el sistema Infotainment? 04

- 1 Pulse **RADIO**, **MEDIA**, **MY CAR**, **NAV***, **TEL*** o  para seleccionar la fuente principal.
- 2 Pulse **OK/MENU** o la rueda selectora* del volante para ir al menú principal de la fuente seleccionada.
- 3 Gire **TUNE** o la rueda selectora para navegar en los menús.
- 4 Pulse **OK/MENU** o la rueda selectora para realizar una selección en los menús.

Pulse brevemente el botón **EXIT** para volver atrás en el sistema de menús, interrumpir una función o borrar caracteres introducidos.

Mantenga pulsado **EXIT** para volver a la vista normal o pasar de la vista normal a la vista de la fuente principal.

Consejos:

Para ir al menú de accesos directos en la posición NAV o TEL, pulse una vez **NAV** o **TEL**. Vuelva a pulsar para volver a la vista principal.



¿Cómo activo y desactivo Sistema Infotainment? 04

- 1 Una breve pulsación activa el equipo.
- 2 Manteniendo pulsado el botón (hasta que se apaga la pantalla), el sistema se desconecta.

Para desconectar el sonido (MUTE): Pulse brevemente. Pulse de nuevo para reactivarlo.

Tenga en cuenta que todo el sistema Sensus (incluidas las funciones de navegación* y telefonía*) se activa/desactiva al mismo tiempo.



¿Cómo me conecto a un teléfono Bluetooth® y a internet*? 04

- 1 Pulse **TEL*** en la consola central.
- 2 Haga que el teléfono móvil sea detectable y visible a través de Bluetooth®.
- 3 Pulse **OK/MENU** y siga las instrucciones en la pantalla. El teléfono está conectado ahora y puede manejarse desde el automóvil. Se podrán usar ahora los servicios por internet del automóvil.

En lo sucesivo, el teléfono se conectará automáticamente al automóvil.




En caso de fracasar la conexión, consulte el manual del propietario.



¿Qué servicios se obtienen con Volvo ID*? 04

Volvo ID es su identificador personal registrado al automóvil que puede darle acceso a diversos servicios como la página web Mi Volvo y la posibilidad de enviar una dirección del servicio de mapas en Internet directamente al automóvil.

Su Volvo ID se registra y se utiliza de la siguiente manera:


- 1 Pulse el botón de conexión .
- 2 Seleccione **Aplicaciones > Ajustes** y siga las indicaciones que aparecen en la pantalla.

Para más información sobre Volvo ID, consulte el manual del propietario.



¿Cómo se utilizan las aplicaciones cuando el automóvil está conectado a Internet*? 04

Cuando el automóvil está conectado a Internet, pueden utilizarse aplicaciones que ofrecen, por ejemplo, servicios de música, radio web, servicios de navegación o un navegador sencillo.

- 1 Pulse el botón de conexión .
- 2 Seleccione **Aplicaciones** y pulse **OK/MENU** para mostrar las aplicaciones disponibles.
- 3 Seleccione la aplicación y confirme con **OK/MENU**.

Algunas aplicaciones requieren un inicio de sesión con una cuenta aparte del proveedor. Utilice una cuenta existente o registre una nueva. Siga las instrucciones en la pantalla.



¿Cómo realizo llamadas?

04

- 1 Pulse **TEL*** en la consola central.
- 2 Introduzca el número deseado, o bien gire hacia abajo la rueda selectora del volante para acceder a la agenda de teléfonos, o hacia arriba para visualizar la lista de llamadas.
- 3 Gire la rueda selectora para llamar.

Para interrumpir la llamada, pulse **EXIT**.

Para otras maneras de llamar con el teléfono, consulte el manual de propietario.



¿Cómo se contesta al teléfono*?

04

- Pulse la rueda selectora para contestar a una llamada.

Para rechazar o interrumpir la llamada, pulse **EXIT**.

Para otras maneras de contestar al teléfono, consulte el manual de propietario.



¿Cómo conecto una unidad de audio externa? 04

- 1 Conecte el equipo externo al enchufe AUX o USB* en la consola central.
- 2 Pulse **MEDIA**.
- 3 Gire **TUNE** a la fuente de sonido que desee.
- 4 Pulse **OK/MENU**.

Para otras conexiones de unidades externas, consulte el manual de propietario.





¿Cómo se indica un destino en el GPS*?

04

- 1 Pulse **NAV** para iniciar el sistema de navegación – se visualizará un mapa.
- 2 Vuelva a pulsar **NAV** y seleccione **Indicar dirección** con **OK/MENU**.
- 3 Introduzca algunos de los criterios de búsqueda con la rueda de escritura o con el teclado numérico de la consola central.
- 4 Seleccione a continuación **Indicar como destino único** o **Añadir destino intermedio** y pulse **OK/MENU**.

Para más información y divergencias entre mercados en el ámbito de la navegación, vea el suplemento aparte*.



¿Qué ajustes pueden realizarse en el sistema de menús?

04

En **MY CAR** se gestiona buena parte de las funciones del automóvil como la programación del reloj y el ajuste de los retrovisores y los cierres.

Consulte en el apartado "¿Cómo se navega en los menús de Infotainment?" los botones que deben utilizarse.



¿Cómo se ajusta el reloj?

04

- 1 Vaya a **Ajustes > Ajustes de sistema > Configuración de hora** i **MY CAR**.
- 2 Gire **TUNE** hasta **Hora automática** y pulse **OK/MENU** para activar el ajuste automático del reloj.

Asegúrese de escoger el lugar correspondiente para que la hora del automóvil sea la correcta.

¿Cómo reposto combustible?

05

- Pulse el botón del panel de alumbrado para abrir la portezuela del depósito. Esta se abrirá al soltar el botón.

La flecha del símbolo que aparece en el cuadro de instrumentos muestra en qué lado del vehículo se sitúa la portezuela del depósito.



¿Cómo debe lavarse el automóvil?

05

El lavado a mano daña menos la pintura que el lavado automático. La pintura es también más sensible cuando es nueva. Recomendamos por tanto lavar el automóvil a mano durante los primeros meses.

Utilice agua limpia y una esponja. Recuerde que la suciedad y la arena pueden rayar la pintura.



¿Cómo se limpia la tapicería de cuero*?

05

El cuero requiere un cuidado periódico para conservar sus características. La tapicería de cuero debe tratarse por tanto con el kit Volvo Leather Care entre 1 y 4 veces por año. El kit Volvo Leather Care está a la venta en los concesionarios Volvo.



¿Dónde están los espacios de almacenamiento? 05

Aquí se muestran algunos de los compartimentos del automóvil.

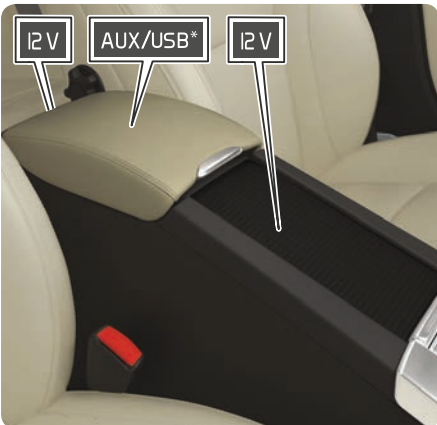


El manual de propietario muestra más compartimentos.



¿Dónde están el enchufe AUX-/USB* y las tomas de 12 V? 05

Para que funcionen las tomas de 12 V en el habitáculo, la llave debe estar como mínimo en la posición I. En el compartimento de carga, la toma de 12 V* está siempre activa.



¿Cómo funciona el sistema de conducción Keyless*?



La función Keyless puede verse perturbada por campos electromagnéticos y apantallamiento. No coloque/guarde el mando a distancia cerca de un teléfono móvil u objeto metálico.

¿Cómo se arranca el motor?



Después de un arranque en frío, el motor gira a ralentí alto, sea cual sea la temperatura exterior. Es un elemento del eficaz sistema de depuración de los gases de escape de Volvo. Al arrancar en frío, algunos motores diésel tienen un arranque retrasado debido a la función de precalentamiento.

¿Qué función tienen los sistemas BLIS* y CTA*?



Los sistemas BLIS y CTA son recursos complementarios que no eximen de la obligación de conducir de forma segura y utilizar los retrovisores. Los recursos BLIS y CTA no pueden sustituir nunca a la responsabilidad y la atención del conductor. El conductor es siempre responsable de cambiar de carril y dar marcha atrás de forma segura para el tráfico. El sistema BLIS no funciona en curvas cerradas ni al dar marcha atrás.

¿Cómo funciona la protección de peatones*?



La función no detecta todos los peatones en todas las situaciones y no descubre la presencia de peatones parcialmente tapados, personas con ropa que oculta el perfil del cuerpo o peatones de menos de 80 cm de estatura. La función no detecta a todos los ciclistas, no descubriendo, por ejemplo, la presencia de ciclistas parcialmente tapados, a aquellos que ocultan el perfil del cuerpo o a los que se aproximan desde un lateral. El conductor es siempre responsable de llevar el vehículo de manera correcta y de adaptar la distancia de seguridad según la velocidad.

¿Cómo se ajusta el asiento?



Ajuste el asiento del conductor de forma adecuada **antes** de iniciar la marcha y nunca cuando el vehículo está en movimiento. Asegúrese de que el asiento está bloqueado para evitar lesiones en caso de un frenazo brusco o un accidente.

¿Cómo se ajusta el volante?



Ajuste el volante (o el asiento) **antes** de iniciar la marcha y nunca cuando el vehículo está en movimiento.

¿Cómo se abre y se cierra el portón trasero motorizado?



Tenga en cuenta el riesgo de aprisionamiento al abrir y cerrar. Antes de empezar la apertura o el cierre, compruebe que no haya nadie cerca del portón trasero, ya que una magulladura puede tener consecuencias graves. Maniobre siempre bajo vigilancia la tapa del maletero. No emplee el control eléctrico de la tapa si el techo es de baja altura. Si el sistema funciona de forma continua durante demasiado tiempo, se desconectará para evitar sobrecargas. Podrá volver a utilizarse después de aproximadamente 2 minutos.

¿Cómo funciona la autonomía-"Km a depósito vacío"?



Si se cambia la técnica de conducción pueden aparecer indicaciones incorrectas.

¿Cómo me conecto a un teléfono Bluetooth® y a internet*?



Al utilizar internet se transmiten datos (tráfico de datos), lo que supone un coste para su operador de redes móviles. Consulte con su operador acerca del coste del tráfico de datos.

¿Cómo se limpia la tapicería de cuero*?



Algunas prendas de color (por ejemplo, vaqueros o prendas de gamuza) pueden decolorar la tapicería. No utilice nunca disolventes concentrados, ya que pueden dañar la tapicería.

¿Dónde están el enchufe AUX-/USB* y las tomas de 12 V?



La intensidad de corriente máxima es de 10 A (120 W) en cada toma.