



# V70

# XC70





WEB EDITION

QUICK GUIDE

## BENVENUTO NELLA TUA NUOVA VOLVO!

Questa brochure presenta alcune delle funzioni più utilizzate dell'automobile. Il manuale del proprietario e gli altri manuali contengono informazioni importanti, compresi tutti gli avvertimenti e le norme di sicurezza.

Ecco cosa stanno ad indicare i seguenti simboli:

-  Nelle immagini panoramiche sono evidenziate varie parti.
-  Istruzioni passo-passo.
-  È molto importante leggere il manuale del proprietario.
-  Le informazioni importanti, gli avvertimenti e le norme di sicurezza da leggere sono riportati nell'ultima pagina.

Gli optional sono contrassegnati da un asterisco \*.

Maggiori informazioni sull'automobile sono disponibili anche al sito [www.volvocars.com](http://www.volvocars.com).

### 01 Accensione e guida

Chiave telecomando  
Sistema Keyless\*  
Accendere e spegnere il motore  
Freno di stazionamento  
Tergicristalli

### 02 Funzioni di supporto al conducente

BLIS\*  
Funzione Start/Stop\*  
Protezione pedoni\*

### 03 Ambiente di guida

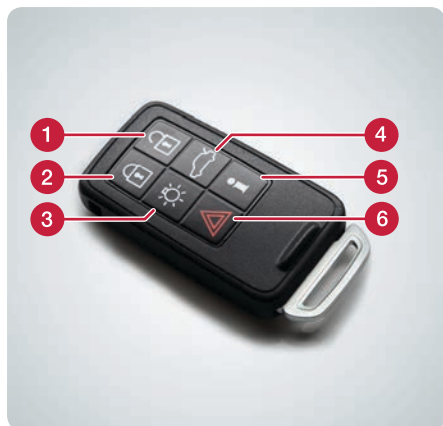
Regolazione del sedile  
Regolazione del volante  
Tettuccio apribile\*  
Portellone elettrocomandato\*

### 04 Funzioni dell'automobile

Comando climatizzatore  
Comando luci  
Quadro strumenti  
Impianto Infotainment  
Telefono\*  
Apparecchio audio esterno  
Pulsanti nella consolle centrale  
Impostazioni nel menu

### 05 Consigli

Rifornimento  
Cura dell'automobile  
Aprire tutti i finestrini  
Vani di custodia  
Prese AUX/USB\* e da 12 V



- 1 Sblocca le portiere e il portellone disattivando contemporaneamente l'antifurto\*. Impostabile in **MY CAR**.
- 2 Blocca le portiere e il portellone, attivando l'antifurto.
- 3 Illuminazione di sicurezza.
- 4 Una pressione sblocca il portellone, una pressione prolungata apre il portellone elettrocomandato\*.
- 5 Informazioni\* sull'auto.
- 6 Funzione antipanico

Nella chiave telecomando si possono memorizzare impostazioni relative, tra l'altro, a specchi retrovisori esterni e sedile del conducente elettrocomandato\*, vedere il manuale del proprietario.



### Che cosa indicano le spie nella chiave telecomando\*?



- 1 Luce verde fissa: L'automobile è bloccata.
- 2 Luce gialla fissa: L'automobile è sbloccata.
- 3 Luce rossa fissa: L'antifurto è intervenuto.
- 4 Luce rossa lampeggiante alternata fra le due spie: L'antifurto è intervenuto da meno di 5 minuti.



### Come funziona il sistema Keyless\*?



La chiave può ad esempio rimanere sempre in tasca.

#### Bloccare l'automobile e inserire l'antifurto

- Premere il pulsante nero sulla parte posteriore della maniglia.

#### Sbloccaggio e disinserimento dell'antifurto

- Afferrare la maniglia di una portiera e aprirla normalmente o premere leggermente la piastrina gommata del portellone.





## Come avviare il motore?

01

- 1 Ficare il telecomando nel blocchetto di avviamento.
- 2 Premere il pedale della frizione o del freno.
- 3 Premere brevemente il pulsante **START/STOP ENGINE** e rilasciarlo – il motore si accende.



## Come si spegne il motore?

01

- 1 Premere brevemente il pulsante **START/STOP ENGINE** – il motore si spegne.
- 2 Estrarre la chiave telecomando dal blocchetto di accensione.



## Come si usa il freno di stazionamento?

01

### Inserimento

- 1 Premere il pedale dei freni di servizio.
- 2 Premere il comando **PUSH LOCK/PULL RELEASE** – la spia di allarme sul quadro strumenti inizia a lampeggiare. Quando si accende con luce fissa, il freno di stazionamento è inserito.
- 3 Rilasciare il pedale dei freni di servizio.

### Disinserimento

- 1 Premere il pedale dei freni di servizio.
- 2 Tirare il comando **PUSH LOCK/PULL RELEASE**.

## Come si avviano i tergicristalli e il sensore pioggia\*?

01

Portare la leva verso il basso per avviare i tergicristalli del parabrezza e verso l'altro per azionare un ciclo singolo dei tergicristalli.

- ❶ Sensore pioggia On/Off.
- ❷ Regola la sensibilità del sensore o l'intervallo.
- ❸ Tergilunotto - intermittenza/normale.



## A cosa serve il sistema BLIS\*?

02

**Blind Spot Information System** segnala veicoli nell'angolo cieco.

- Il BLIS si attiva all'accensione del motore e può essere disattivato/riattivato premendo il pulsante.



## Come si utilizza la funzione Start/Stop\*?

02

### Cambio manuale

Spegnere il motore: premere il pedale della frizione, portare la leva selettoria in folle e rilasciare il pedale della frizione.

Avviare il motore: Premere il pedale della frizione.

### Cambio automatico

Arrestare il motore: Fermare l'auto con i freni di servizio e mantenere poi la pressione sul pedale freno.

Accendere il motore: rilasciare il pedale del freno.

L'accensione della spia nel pulsante indica che la funzione è attiva.





L'automobile è dotata di indicatore di collisione con freno automatico e rilevamento di ciclisti e pedoni, progettato per avvertire il conducente in caso di rischio di collisione con veicoli, ciclisti e pedoni, frenare e/o fermare completamente l'automobile.

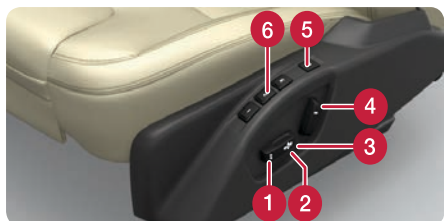
È solamente un ausilio e non funziona in tutte le situazioni - ad esempio non è in grado di rilevare ciclisti che provengono lateralmente, pedoni di altezza inferiore a 80 cm o parzialmente coperti.

È importante comprendere a pieno le modalità di questa funzione - vedere il manuale del proprietario.



### Come impostare il sedile?

03



- 1 Regolazione in altezza del bordo anteriore del cuscino.
- 2 Regolazione in altezza del sedile.
- 3 Spostare il sedile avanti/indietro.
- 4 Inclinare lo schienale.
- 5 Memorizzare le impostazioni del sedile elettrocomandato\*.
- 6 Pulsanti di memoria per il sedile elettrocomandato\*.

### Memorizzazione dell'impostazione:

Tenendo premuto il pulsante di memorizzazione dell'impostazione, premere uno dei pulsanti di memoria.

Nella chiave telecomando\* possono essere memorizzate anche le regolazioni del sedile elettrocomandato - vedere il manuale del proprietario.



### Come impostare il volante?

03



- 1 Disinserire il fermo.
- 2 Regolare il volante avanti/indietro e in su/in giù.
- 3 Attivare il bloccaggio.



### Come funziona il tettuccio apribile\*?

03



- A Apertura completa automatica.
- B Apertura manuale.
- C Chiusura manuale.
- D Chiusura completa automatica.
- E Apertura in posizione di ventilazione.
- F Chiusura in posizione di ventilazione.



### Come aprire e chiudere il portellone elettrico\*? 03

#### Apertura

- Premere leggermente sulla piastra sensibile gommata sotto la maniglia esterna. In alternativa, premere a lungo il pulsante del quadro luci o della chiave telecomando finché il portellone non inizia ad aprirsi.

#### Chiusura

- Premere il pulsante: il portellone si chiude automaticamente.

Il portellone può anche essere aperto/chiuso manualmente.



## Come si regola la temperatura?

04



- 1 Ruotare per impostare la temperatura individuale sulla parte sinistra/destra dell'abitacolo. Lo schermo mostra la temperatura selezionata.
- 2 Premere **AUTO** per la regolazione automatica della distribuzione dell'aria e delle altre funzioni. Lo schermo mostra **AUTOCLIMAT**.



## Come si sbrina il parabrezza?

04

- 1 Premere per attivare il riscaldamento elettrico del parabrezza\* - la spia (1) sullo schermo si accende.
- 2 Un'ulteriore pressione attiva anche il flusso d'aria massimo verso parabrezza e finestrini - le spie (1) e (2) si accendono.
- 3 Un'ulteriore pressione disattiva entrambe le funzioni - tutte le spie si spengono.

Modelli senza riscaldamento elettrico: Premere per attivare/disattivare il flusso d'aria.



## Come funziona la modalità automatica del comando luci?

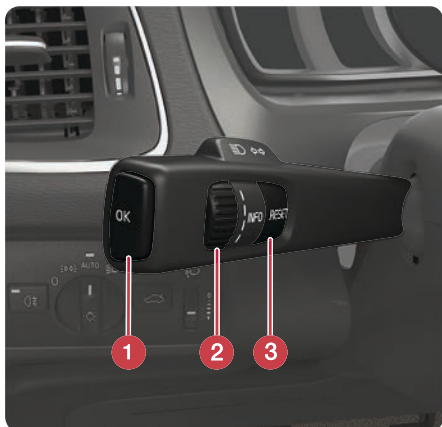
04

In modalità **AUTO** si hanno le seguenti alternative:

- Le luci di marcia commutano automaticamente fra luci diurne e anabbaglianti.
- Gli abbaglianti possono essere attivati quando gli anabbaglianti sono accesi.
- Si possono utilizzare gli abbaglianti attivi (AHB)\* che attenuano e attivano automaticamente gli abbaglianti.
- La funzione di rilevamento galleria\* è attivata.



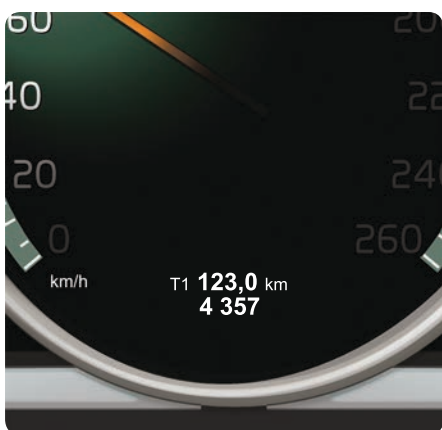




## Come si utilizza il computer di bordo?

04

- 1 **OK** apre i menu del computer di bordo, attiva l'opzione selezionata e conferma i messaggi.
- 2 Rotella scorre tra le opzioni del computer di bordo.
- 3 **RESET** azzerava i dati dell'opzione del computer di bordo selezionata e torna indietro nel menu.



## Come si azzerava il contachilometri parziale?

04

- 1 Visualizzare il contachilometri parziale T1 oppure T2 con la rotella della leva sinistra del volante.
- 2 Tenere premuto **RESET** per azzerare il contachilometri parziale visualizzato.



## Come si modifica l'aspetto del quadro strumenti?

04

Con il quadro strumenti digitale\* si possono selezionare diversi temi, ad esempio Performance oppure Eco.

Per cambiare tema:

- 1 Premere il pulsante **OK** sulla leva sinistra del volante quando il motore è acceso.
- 2 Girare la rotella della leva per selezionare l'opzione di menu **Temi** e premere **OK**.
- 3 Girare la rotella per selezionare il tema e premere **OK** per confermare.



Il tema è memorizzato\* nella chiave telecomando – vedere il manuale del proprietario.





## Come va interpretata l'autonomia di guida/"distanza percorribile fino all'esaurimento del carburante"? 04

Il quadro strumenti mostra i chilometri di autonomia indicativi calcolati sulla base delle condizioni di guida precedenti e della quantità di carburante nel serbatoio.

Quando appare "---- km" non è garantita alcuna autonomia residua. Fare rifornimento al più presto. La figura mostra il quadro strumenti digitale.



Quadro strumenti analogico – vedere il manuale del proprietario.



## Come si naviga nell'impianto Infotainment? 04

- 1 Premere **RADIO, MEDIA, MY CAR, NAV\*** o **TEL\*** per selezionare la fonte principale.
- 2 Premere **OK/MENU** o la rotella\* al volante per accedere al menu principale della fonte selezionata.
- 3 Ruotare **TUNE** o la rotella per navigare nei menu.
- 4 Premere su **OK/MENU** o sulla rotella per effettuare una selezione nei menu.

Premere brevemente **EXIT** per tornare indietro nel menu, disattivare una funzione o cancellare i caratteri inseriti.

Tenere premuto **EXIT** per tornare alla videata normale o, da quest'ultima, alla videata della fonte principale.

### Consigli:

Per accedere al menu delle scorciatoie in modalità NAV o TEL, premere una volta su **NAV** o **TEL**. Premere nuovamente per ritornare alla videata normale.





## Come si attiva e disattiva l'impianto Infotainment? 04

- 1 Premere brevemente per attivare l'impianto.
- 2 Premere a lungo (fino allo spegnimento dello schermo) per disattivare.

Premere brevemente per disattivare l'audio (MUTE) - un'ulteriore pressione lo riattiva.

Notare che l'impianto Sensus (incl. le funzioni per navigatore\* e cellulare\*) si accende/spegne in blocco.



## Come si collega un telefono Bluetooth\*? 04

- 1 Premere **TEL\*** nel quadro centrale.
- 2 Rendere ricercabile/visibile l'unità esterna tramite Bluetooth®.
- 3 Premere su **OK/MENU** e attenersi alle istruzioni sullo schermo. Ora l'apparecchio è collegato e può essere gestito dall'auto.

In seguito, il cellulare si collegherà automaticamente all'automobile.

Se il collegamento fallisce, vedere il manuale del proprietario.



## Come si effettua una chiamata? 04

- 1 Premere **TEL\*** nel quadro centrale.
- 2 Inserire il numero desiderato oppure girare la rotella al volante verso il basso per accedere alla rubrica o verso l'alto per accedere al registro chiamate.
- 3 Premere la rotella per effettuare la chiamata.

La chiamata si conclude premendo **EXIT**.

Per altri modi di effettuare una chiamata, vedere il manuale del proprietario.





## Come si risponde a una chiamata\*?

04

- Premere sulla rotella per accettare le telefonate in arrivo.

Premere **EXIT** per rifiutare/terminare una chiamata.

Per altri modi di rispondere a una chiamata, vedere il manuale del proprietario.



## Come si collega un'unità audio esterna?

04

- 1 Collegare un'unità esterna all'ingresso AUX o USB\* nel quadro centrale.
- 2 Premere **MEDIA**.
- 3 Ruotare **TUNE** sulla fonte audio desiderata.
- 4 Premere **OK/MENU**.

Per altri collegamenti dell'unità esterna, vedere il manuale del proprietario.



## Come si inserisce una destinazione GPS\*?

04

- 1 Premere **NAV** per attivare il sistema di navigazione – appare una mappa.
- 2 Premere nuovamente **NAV** e selezionare **Indica indirizzo** con **OK/MENU**.
- 3 Inserire uno o più criteri di ricerca con la rotella di scrittura o con la tastierina numerica nel quadro centrale.
- 4 Selezionare poi **Indica come destinazione unica** oppure **Aggiungi come tappa** e premere **OK/MENU**.

Per ulteriori informazioni e differenze fra i mercati in merito alla navigazione, vedere il supplemento separato\*.

## Quali impostazioni si possono effettuare nel menu? 04



Il menu **MY CAR** permette di gestire numerose funzioni dell'automobile, fra cui l'impostazione di orologio, specchi retrovisori esterni e serrature.

Per i pulsanti da utilizzare, vedere il paragrafo precedente "Come si naviga nell'impianto Infotainment?".



## Come si regola l'orologio? 04



- 1 Selezionare **Impostazioni > Opzioni del sistema > Tempo** in **MY CAR**.
- 2 Premere **OK/MENU** per attivare la casella dell'ora. Ruotare **TUNE** per impostare l'ora e premere **OK/MENU** per disattivare.
- 3 Ruotare **TUNE** per evidenziare la finestra dei minuti e premere **OK/MENU**. Ruotare **TUNE** per impostare i minuti e premere **OK/MENU** per disattivare.
- 4 Ruotare **TUNE** per selezionare **OK** e premere **OK/MENU**.

## Come si effettua il rifornimento? 05



- Premere il pulsante sul quadro luci per aprire lo sportello del serbatoio - lo sportello si apre al rilascio del pulsante.

La freccia sulla spia sul quadro strumenti indica il lato dell'automobile in cui si trova il tappo del serbatoio.





## Come deve essere lavata l'automobile?

05

Il lavaggio a mano è più delicato di quello automatico sulla vernice. Inoltre la vernice nuova è più sensibile. Per i primi mesi, si consiglia quindi di lavare l'automobile a mano.

Utilizzare acqua pulita e una spugna. Sporcizia e pietrisco possono graffiare la vernice.



## Come si puliscono gli interni in pelle\*?

05

La pelle deve essere pulita regolarmente per mantenerne inalterato l'aspetto. Si raccomanda quindi di trattare gli interni in pelle con il kit Volvo Leather Care 1-4 volte all'anno. Il kit Volvo Leather Care è disponibile presso i concessionari Volvo.



## Come si aprono tutti i finestrini contemporaneamente?

05

**Chiave telecomando** (vedere figura)

- Premere a lungo il pulsante di sbloccaggio della chiave telecomando per aprire tutti i finestrini\* contemporaneamente.

**Chiusura centralizzata**

- Premere a lungo il pulsante della chiusura centralizzata nella portiera del conducente per aprire tutti i finestrini\* contemporaneamente.



Qui sono mostrati alcuni dei vani di custodia dell'auto.



Il manuale del proprietario mostra alcuni vani portaoggetti.



### Dove si trovano le prese AUX/USB\* e da 12 V? 05

Affinché le prese da 12 V nell'abitacolo funzionino, la chiave telecomando deve trovarsi almeno in posizione I. La presa da 12 V\* nel bagagliaio è sempre attiva.





#### Come funziona il sistema Keyless\*\*?



La funzione Keyless può essere disturbata da campi e schermi elettromagnetici. Non tenere/conservare la chiave telecomando vicino a cellulari o oggetti metallici.

#### Come avviare il motore?



Dopo un avviamento a freddo, il minimo è sostenuto a prescindere dalla temperatura esterna. Questa funzione aumenta l'efficienza dell'impianto di depurazione dei gas di scarico Volvo. Negli avviamenti a freddo, alcuni motori diesel possono avere un avviamento ritardato a causa del pre-riscaldamento.

#### Cosa fa BLIS\*\*?



Il BLIS è complementare a uno stile di guida sicuro e all'utilizzo degli specchi retrovisori, ma non li sostituisce. Non funziona nelle curve strette e durante la retromarcia.

#### Come funziona la protezione pedoni\*\*?



La funzione non è in grado di rilevare tutti i pedoni in ogni situazione e non rileva i pedoni parzialmente coperti, né le persone con indumenti larghi che nascondono il profilo del corpo, né i pedoni di altezza inferiore a 80 cm. La funzione non è in grado di rilevare tutti i ciclisti, ad esempio quelli parzialmente coperti, con indumenti larghi che nascondono il profilo del corpo o che provengono lateralmente. Il conducente deve sempre guidare in modo responsabile e mantenere una distanza di sicurezza adeguata in base alla velocità.

#### Come impostare il sedile?



Regolare la posizione del sedile del conducente **prima** di mettersi in viaggio, mai durante la guida. Controllare che il sedile sia in posizione bloccata per evitare lesioni personali in caso di frenata brusca o incidente.

#### Come impostare il volante?



Regolare il volante (dopo aver regolato il sedile) **prima** di mettersi in viaggio, mai durante la guida.

#### Come funziona il tettuccio apribile\*\*?



Bambini, altri passeggeri o oggetti possono essere schiacciati dalle parti in movimento del tettuccio apribile. Azionare sempre il tettuccio apribile prestando la massima attenzione. Estrarre la chiave telecomando prima di lasciare l'automobile.

#### Come aprire e chiudere il portellone elettrico?



Fare attenzione al pericolo di schiacciamento durante l'apertura/chiusura. Prima di iniziare l'apertura/chiusura; controllare che nessuna persona sia vicino al portellone; al fine da evitare pericolose lesioni da schiacciamento. Azionare sempre il portellone prestando la massima attenzione. Se l'altezza libera è ridotta, non utilizzare l'azionamento elettrico. Se il sistema è stato usato continuamente per un lungo periodo, esso sarà spento per evitare il sovraccarico. Potrà essere riutilizzato dopo circa 2 minuti.

#### Come va interpretata l'autonomia di guida/"distanza percorribile fino all'esaurimento del carburante"?



Modificando lo stile di guida, possono essere visualizzati valori non precisi.

#### Come si puliscono gli interni in pelle\*\*?



Alcuni indumenti colorati (ad es. jeans e capi scamosciati) possono scolorire la tappezzeria. Non utilizzare mai solventi forti - potrebbero danneggiare i rivestimenti.

#### Dove si trovano le prese AUX/USB\* e da 12 V?



Prelievo massimo di corrente pari a 10 A (120 W) in ciascuna presa.