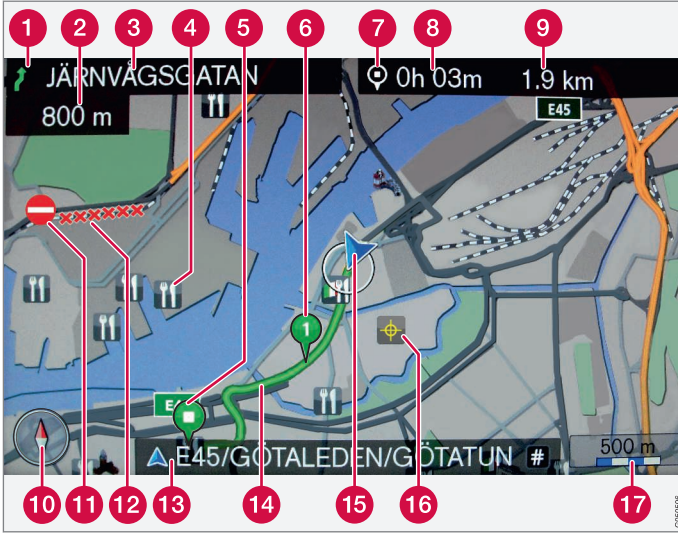




WEB EDITION
SENSUS NAVIGATION



Ekran üzerindeki metin ve semboller

- 1 Bir sonraki yönlendirme noktasında olay
- 2 Bir sonraki yönlendirme noktasına uzaklık
- 3 Bir sonraki yolun/sokağın adı
- 4 Tesis (Restoran)
- 5 Planlanan güzergahın son varış yeri
- 6 Planlanan güzergahın ara varış yeri
- 7 Varış yeri/son varış yeri için sembol
- 8 Son varış yerine hesaplanmış varış zamanı
- 9 Varış yerine hesaplanmış kalan uzaklık
- 10 Pusula
- 11 Trafik bilgisi
- 12 Bölüm trafik bilgilerini kapsamaktadır
- 13 Güncel yol/sokak adı- aracın güncel konumunda (15)
- 14 Planlanan güzergah
- 15 Aracın güncel konumu
- 16 Kayıtlı konum
- 17 Harita ölçeği

Yol türü	Renk / boya
Otoyol	— Turuncu
Ana yol	— Koyu gri
Daha küçük ana yol	— Gri
Basit yol	— Açık gri
Yerel yol	— Beyaz



SENSUS NAVIGATION



Volvo'nun navigasyon sistemi Volvo tarafından geliştirilmiş trafik bilgisi ve yol navigasyon sistemidir. Sensus Navigation size hedefe kadar kılavuzluk eder ve rota boyunca bilgi sağlar. Kazalar ve yol çalışmaları gibi sürüşü etkileyebilecek durumlar hakkında bilgi verir ve alternatif yollar gösterir.

Bir seyahat programı oluşturabilir, güzergah üzerinde ilgilendiğiniz yerleri (POI) arayabilir, belirli yerleri kaydedebilirsiniz. Sensus Navigation aracın tam konumunu gösterir ve yanlış bir dönüş yapıl-

ması durumunda daima hedefe doğru yönlendirmek için güzergahı düzeltir.

Sezgi yoluyla ne kadar rahat kullanıldığını göreceksiniz. Deneyin. Sistemi rahat kullanabilmeniz için bu kılavuzdaki bilgileri edinmenizi tavsiye ederiz.

Erişimi kolaylaştırmak ve sürüş mesafelerini kısaltmak suretiyle Volvo'nun navigasyon sistemi çevre açısından da faydalı olabilir.





01 Şimdi başlayın

Sistemi etkinleştirme.....	9
Kontroller - hızlı rehber.....	9
Bir varış noktasına yönlendirme.....	10

01



02 Sensus Navigation sistemini öğrenmeye başlayın

Başlamadan önce.....	13
Kullanıcı el kitabı.....	13

02



03 Kumandalar

Kontroller - genel bakış.....	16
Kontroller - genel.....	18
Kontroller - orta konsol.....	18
Kontroller - direksiyon simidi.....	19
Kontroller - uzaktan kumanda.....	19

03



04 Ses tanıma

Sesle kontrol ile ilgili genel bilgiler.....	21
Sesli komutu kullanma.....	22
Yardım fonksiyonları ve ses tanıma ayarları.....	22
Ses tanıma için dil seçenekleri.....	25

04



05 Papatya çarkı

Seçenekleri girme ve seçme.....	27
---------------------------------	----

05



06 Haritalar, pusula ve sesli kılavuz

Harita görüntüsü - bazı örnekler.....	30
Pusula.....	32
Ses kılavuzu.....	32

06



07 Menüler

Menüler hakkında genel bilgi.....	34
Kısayollar.....	34
Ana menü.....	35
Kaydırma menüsü.....	36
Menü ağacı.....	37



08 Bir istikamet belirtin

Bir varış noktası girme hakkında genel bilgi.....	42
Ev üzerinden Arama.....	42
Adres üzerinden Arama.....	43
POI vasıtasıyla arama.....	45
Kayıtlı konum üzerinden arama.....	46
Eski varış noktaları üzerinden arama.....	47
İnternet üzerinden arama.....	48
Posta kodu yoluyla arama.....	48
Enlem/Boylam ile ara.....	49
Harita üzerinde Nokta ile ara.....	50
Seyahat rehberi üzerinden arama.....	51



09 Seyahat programı

Seyahat planı - genel.....	53
Seyahat programı üzerindeki ara istikametler.....	54



10 Rota

Rota - kaçınma.....	56
Alternatif rotalar ve rotaya genel bakış.....	57
Ayrıntılı rota bilgileri.....	58
Kalan rotanın haritası.....	58
Bir rota kaydet.....	59

10



11 Ayarlar

Rota seçenekleri.....	61
Rota seçenekleri - bölgeden uzak durma.	63
Güzergah seçenekleri - güzergah uyarla..	65
Harita seçenekleri.....	65
Yol gösterme seçenekleri.....	68
Sistem bilgileri.....	72
FAV düğmesi.....	73
Kayıtlı konumların içe/dışa aktarılması.....	74

11



12 Trafik bilgisi

Trafik bilgisi.....	76
Trafik bilgisi - belirtilen varış noktası olmadan.....	76
Trafik bilgisi - belirtilen varış noktasıyla....	77
Trafik sorununun yaygınlığı.....	79

12



13 Harita üzerindeki semboller

İlgi Noktaları - POI..... 82

13



14 Sorular ve cevaplar

Sık sorulan sorular..... 85

14



15 Harita ve sistem bilgisi

Haritalar - içerik..... 88

Haritaları güncelleme..... 88

Lisans anlaşması..... 89

Telif hakkı..... 89

15



16 Alfabetik İndeks

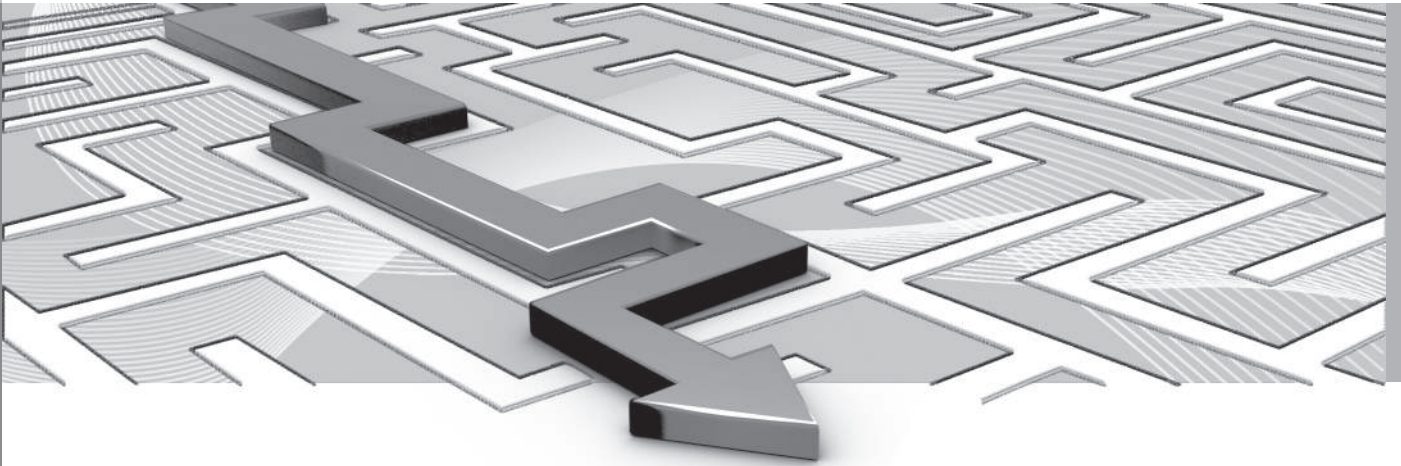
Alfabetik İndeks..... 92

16

01



ŞİMDİ BAŞLAYIN





Sistemi etkinleştirme

Önce aracın elektrik sisteminin etkinleştirilmesi gerekir:

Açık

1. Uzaktan kumanda anahtarını kondağa takın.
2. Navigasyon sistemi birkaç saniye içerisinde başlamazsa - bu durumda orta konsolun **NAV** düğmesine basın.

Sistem aracın pozisyonunu ve hareketini algılamak için birkaç saniyeye ihtiyaç duyabilir - bunu takiben aracın mavi üçgen ile sembolize edildiği geçerli coğrafi bölgeyi kapsayan haritanın gösterilir.

UYARI

Aşağıdaki gözetin.

- Tüm dikkatinizi yola verin ve yalnızca sürüşe odaklanın.
- Bütün geçerli trafik kurallarına uyun ve aracı sağduyulu kullanın.
- Hava koşullarına veya bazı dönemlerdeki yol koşullarına bağlı olarak, bazı tavsiyeler daha az güvenilir olabilir.

Kapalı

Navigasyon sistemi devre dışı bırakılmaz, fakat bunun yerine arka planda çalışır - uzaktan kumanda anahtarını kontak anahtarından çıkartılana kadar devre dışı bırakılmaz.

DİKKAT

Navigasyon sistemi, motor durdurulmuş haldeyken de kullanılabilir. Akü seviyesi çok düşükünde sistem kapanır.

İlgili bilgiler

- Bir varış noktasına yönlendirme (s. 10)
- Kontroller - hızlı rehber (s. 9)
- Başlamadan önce (s. 13)

Kontroller - hızlı rehber

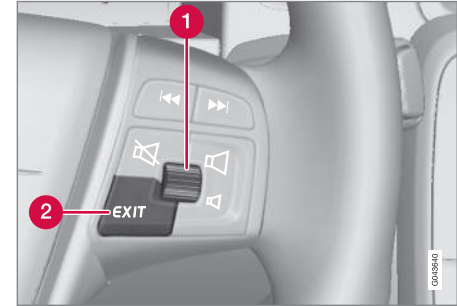
Volvo'nun GPS navigatörü birkaç şekilde kullanılabilir:

- Direksiyon simidinin sağ tarafında bulunan tuş takımıyla (s. 19).
- orta konsoldaki (s. 18) kumandalarla.
- Bir uzaktan kumandayla (s. 19).
- ses tanımayla (s. 21).

Fonksiyon açıklaması için, bkz. (s. 18).

Ana komutlar

Direksiyon simidi tuş takımı, bir Adres veya Cazibe Merkezine yönlendirme sağlamak için aşağıdaki iki örnekte kullanılır.



- **Parmakla döndürülen tekerlek (1)** ile menüleri kaydırın/seçin.
- **Parmakla döndürülen tekerlek** kısa süreyle **basarak** seçimleri etkinleştirin



01 Şimdi başlayın



(aşağıdaki örnekte "+ **OK**" şeklinde kısaltılmıştır).

- **EXIT** tuşunu kullanarak, menülerde geri gidin ve/veya yaptıklarınızı iptal edin (2).

Orta konsol kumandaları

Direksiyon simidi tuş takımı yerine **orta konsol tuş takımı** kullanılıyorsa, aşağıdakiler geçerli olur:

Direksiyon simidindeki tuş takımı	Orta konsol
Parmakla döndürülen tekerleği döndürün	TUNE düğmesini döndürün
Parmakla döndürülen tekerleğe basın	OK tuşuna basın
EXIT tuşuna basın	EXIT tuşuna basın

İlgili bilgiler

- Sistemi etkinleştirme (s. 9)
- Bir varış noktasına yönlendirme (s. 10)

Bir varış noktasına yönlendirme

İstenen adres veya ilgi noktasına kılavuz ayarlayın.

Navigasyon sistemi istikamet için rotayı, seyahat zamanını ve mesafeyi hesaplar. Sistem, kavşaklar, vs. konularında yardım ve talimatlar verir.

Seyahat sırasında planlanan rotadan sapma olursa, sistem otomatik olarak yeni bir rota hesaplar.

Adres arama

Adım	Ekran/menü	Eylem
1	Ekranında bir harita görüntüsü gösterilmiyorsa aşağıdaki gibi ilerleyin:	Orta konsoldaki NAV düğmesine basın.
2	Harita	" Kısayollar " menüsünü görüntülemek için NAV düğmesine basın.
3	Menü Kısayollar , bkz. (s. 34).	Adres ayarla + OK işaretleyin.
4	Adres	Şehir: + OK işaretleyin.

Adım	Ekran/menü	Eylem
5	Papatya tekerleği-bkz. (s. 27).	Karakterleri seçmek için parmakla döndürülen tekerleği döndürün ve OK düğmesini tıklatarak girin - ekranda bir seçenek listesi belirir.
6	Papatya tekerleği	Listeden ilgili bölgeyi seçin + OK .
7	Ekran Şehir: doldurulmuş şekilde (4) ile aynı görüntüyü gösterir.	Tek hedef ayarla + OK işaretleyin.
8	Harita	Yönlendirme başlar - talimatları takip edin.

Varış noktalarını adreslerle birlikte aramak hakkında ayrıntılı bilgi için, bkz. (s. 43).

POI arayın

POI aynı zamanda "cazibe merkezi" ve "tesisi" de ifade eder.



Adım	Ekran/ menü	Eylem
1	Ekranında bir harita görüntüsü gösterilmiyorsa aşağıdaki gibi ilerleyin:	Orta konsoldaki NAV düğmesine basın.
2	Harita	" Kısayollar " menüsünü görüntülemek için NAV düğmesine basın.
3	Menü Kısayollar , bkz. (s. 34).	İlgi noktası belirle + OK işaretleyin.
4	İlgi noktası (POI)	Örn. Araç yakınında öğesini seçin + OK .
5	Menü Araç yakınında ve Sonuç listesi .	Örn. Nearest tourist attraction öğesini seçin + OK .
6	Sonuç listesi	Listeden istediğiniz seçeneği belirleyin + OK .

Adım	Ekran/ menü	Eylem
7	Açılır menü	Tek hedef ayarla + OK işaretleyin.
8	Harita	Yönlendirme başlar - talimatları takip edin.

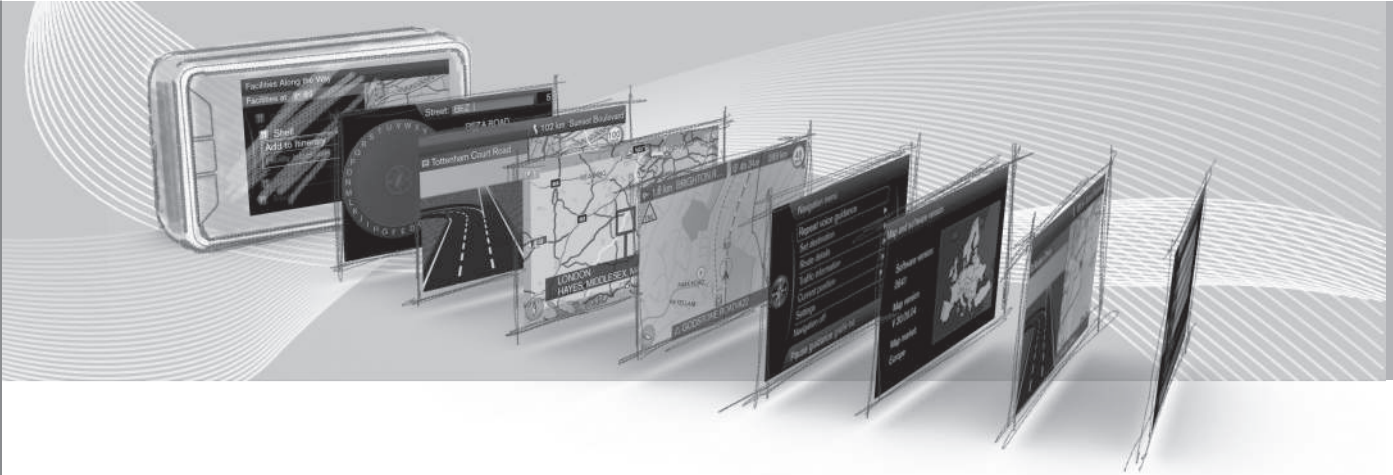
Varış noktalarını POI ile birlikte aramak hakkında ayrıntılı bilgi için, bkz. (s. 45) ve (s. 82).

İlgili bilgiler

- Sistemi etkinleştirme (s. 9)
- Kontroller - hızlı rehber (s. 9)

02

SENSUS NAVIGATION SİSTEMİNİ ÖĞRENMEYE BAŞLAYIN





Başlamadan önce

Navigasyon sistemini kullanmadan önce okunması gereken önemli bilgiler.

Genel

Volvo Sensus Navigation , enlem ve boylam pozisyonlarını veren, WGS84 referans sistemini kullanır.

Navigasyon sistemi istikamet seçilmeden kullanılabilir.

Hatırlanacak noktalar

Navigasyon sistemi önceden ayarlanan bir varış noktasına kılavuzluk eden yol bilgilerini sağlar. Ancak, tavsiye edilen tüm kılavuzluk havadaki ani değişiklikler gibi navigasyon kapasitesi ve değerlendirmesinin dışında durumlar ortaya çıkabileceğinden her zaman güvenilir değildir.

UYARI

Aşağıdaki gözetin.

- Tüm dikkatinizi yola verin ve yalnızca sürüşe odaklanın.
- Bütün geçerli trafik kurallarına uyun ve aracı sağduyulu kullanın.
- Hava koşullarına veya bazı dönemlerdeki yol koşullarına bağlı olarak, bazı tavsiyeler daha az güvenilir olabilir.

Ayarlar

Sistem varsayılan ayarlarla temin edilmiştir, ancak son kullanılan ayarlarla çalışmaya başlar.

İlgili bilgiler

- Kullanıcı el kitabı (s. 13)
- Sistemi etkinleştirme (s. 9)

Kullanıcı el kitabı

Sensus Navigation sistemini öğrenmenin iyi bir yolu bu kullanıcı el kitabını, tercihen sistem ilk defa kullanılmadan önce okunmasıdır. Fonksiyonları anlamak, sistemin farklı durumlarda en iyi nasıl çalıştırılabileceği ve bütün ayarlarının en iyi sonuç için kullanılabileceği konusunda tavsiye almak için fırsat sağlar.

Başlık seviyesi 1

Başlık seviyesi 2

Bu başlık altındaki içerik Başlık seviyesi 1'in parçasıdır.

Kullanıcı el kitabı hakkında genel bilgiler

Hemen başlamak isteyen kullanıcı için, hızlı bir kılavuz mevcuttur, bkz. (s. 9).

Kullanımla, seçeneklerle ve istikamet ayarlarının seçimiyle ilgili daha derinlemesine açıklamalar için, pratik kullanımla beraber kılavuzun da okunması önerilir.

Menü seçenekleri/Arama yolları

Ekranda seçilebilen tüm seçenekler el kitabında hafifçe büyük ve gri gölgeli metinle işaretlenmiştir, örneğin **Hedef gir**.

Arama yolları, menü ağacında örneğin şu şekillerde belirtilir:

Hedef gir → Adres → Şehir:



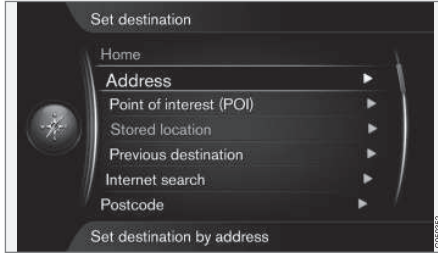
02 Sensus Navigation sistemini öğrenmeye başlayın



İngilizce metin

Kullanıcı el kitabındaki resimler tüm pazarlar ve diller için ortaktır, bu nedenle içerdiği metin genellikle İngilizcedir.

Kullanıcının, kılavuzdaki metinle bağlantılı arama yollarıyla görüntüleri ve bunların menü seçeneklerini kavramasını kolaylaştırmak için, kılavuzun dilindeki ilgili metin/sözcük öbeğinden hemen sonra görüntünün İngilizce'si parantez içinde verilir.



Hedef gir → Adres

(Set destination > Address)¹

Özel metin

⚠ UYARI

Yaralanma riski söz konusu olduğunda bir uyarı metni görünür.

⚠ ÖNEMLİ

Hasar tehlikesi söz konusuysa, "Önemli" metni görünür.

ⓘ DİKKAT

DİKKAT metinleri örneğin özellikler veya fonksiyonların kullanımını kolaylaştırmak için tavsiyeler veya ipuçları verir.

Dipnot

Kullanıcı el kitabında sayfanın alt kısmında dipnot olarak eklenmiş veya tabloyla doğrudan ilişkili bir bilgi var. Bu bilgi dipnot numarası/harf ile atıfta bulunulan metne bir ilavedir.

Seçenekler

Tüm seçenek/aksesuar tipleri, bir yıldız işareti (*) ile işaretlenmiştir.

Standart donanımlara ek olarak, bu kılavuz ayrıca seçenekler (fabrikada takılmış donanımlar) ve belirli aksesuarları (iyileştirilmiş ekstra donanımlar) da tanımlar.

Kullanıcı el kitabında anlatılan donanımlar tüm araçlarda bulunmaz - farklı pazarların ve ulusal veya yerel kanunlar ve yönetmeliklerin ihtiyaçlarına uyum için farklı donanımlara sahip olabilirler.

Bir donanımın standart mı, yoksa seçenek/aksesuar mı olduğundan emin olmazsanız - bir Volvo satıcısıyla bağlantıya geçin.

Kullanıcı el kitabındaki değişiklikler

Bu el kitabındaki teknik özellikler, tasarım özellikleri ve resimler bağlayıcı değildir.

Önceden bildirimde bulunmadan değişiklik yapma hakkımızı saklı tutarız.

© Volvo Car Corporation

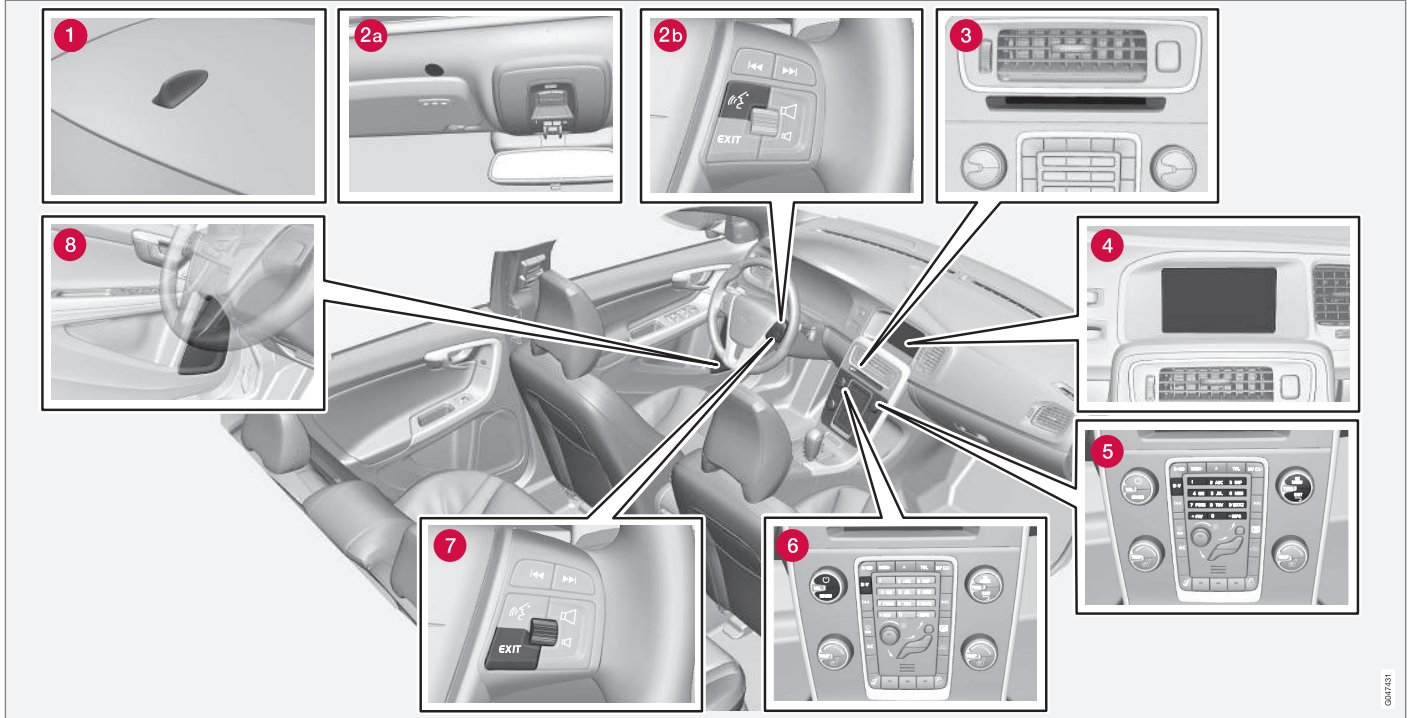
İlgili bilgiler

- Başlamadan önce (s. 13)
- Sistemi etkinleştirme (s. 9)
- Kontroller - genel bakış (s. 16)

¹ İngilizce ve Çince kılavuzlarda bulunmaz fakat burada örnek olarak gösterilmiştir.



Kontroller - genel bakış



NOT: Görüntü taslak halindedir; ayrıntılar aracın modeli ve pazara göre farklılık gösterebilir.

1 GPS anteni

Anten, çatıdaki antene entegre edilmiştir.

2 Ses tanıma

Navigasyon sistemindeki bazı işlemler, sesle de kontrol edilebilir. Mikrofon [2a] tavana yer-

leştirilmiştir ve etkinleştirme düğmesi [2b] direksiyon simidinin sağ tuş takımında yer alır. Daha fazla bilgi için, bkz. (s. 21).



3 Ana ünite

Ana ünite orta konsolun içine ve arkasına takılmıştır ve aşağıdaki fonksiyonları içerir:

- Aracın konumunun (s. 30) hesaplanması
- Belirlenen varış istikametine (s. 42) olan yolun hesaplanması
- trafik bilgisinin (s. 76) idare edilmesi
- Ses kılavuzu (s. 32)

GPS ve trafik bilgileri alıcısı (TMC¹) ana üniteye entegre edilmiştir.

Yer belirleme

Aracın hız sensörü ve çayro, GPS uydu sisteminden gelen sinyalleri kullanarak aracın geçerli konumunu ve seyahat yönünü hesaplar.

Bu konseptin avantajı, örneğin bir tünelden geçerken geçici bir süre için GPS sinyali kaybolursa bile Navigasyon sistemi rotayı kaydeder ve hesaplar.

Trafik bilgisi

TMC¹ trafik bilgisi için standartlaştırılmış bir kodlama sistemidir. Alıcı otomatik olarak doğru frekansını arar. Yayın alma işlemi FM anteni üzerinden gerçekleşir.

DİKKAT

TMC tüm bölgeler/ülkelerde mevcut değildir. Sistemin kapsama alanı sürekli yapım halindedir ve bazen güncelleme gerekli olabilir.

4 Ekran

Ekran, haritaları gösterir ve rota tipi, mesafe, menü vb. hakkında detaylı sağlar.

Ekran bakımı

Ekranı yumuşak, tiftiksiz temiz su veya yumuşak cam temizleme maddesi ile hafifçe nemlendirilmiş bir bezle temizleyin.

ÖNEMLİ

GPS navigatör ekranının önüne hiçbir şey koymayın - yüzeyi çizilebilir. Ayrıca cep telefonları da ekranın çalışmasına engel olabilir.

5 Tuş takımı, orta konsol

Direksiyon simidinin tuş takımına bir alternatif olarak, farklı menü seçenekleri arasında gezinmek, seçenekleri onaylamak veya menülere geri gitmek için, **OKMENUTUNE** ve **EXIT** düğmeleriyle birlikte, orta konsolun sayısal tuş takımı kullanılabilir. Daha fazla bilgi için, bkz. (s. 18).

6 Ses kontrolü ve IR alıcısı

Devam eden bir sesli mesaj sırasında, sesi ayarlamak için, bkz. (s. 32). Ses, menü sisteminde de değiştirilebilir.

Kullanım sırasında, uzaktan kumandayı orta konsola yöneltin - kumandanın IR alıcısı burada bulunur.

7 Klavye, direksiyon simidi

Direksiyon simidinin sağ tarafında bir tuş takımı bulunur. Menü seçenekleri arasında gezinmek, seçimleri onaylamak veya menülere dönmek için kullanın. Daha fazla bilgi için, bkz. (s. 19).

8 Hoparlörler

Navigasyon sistemi, ön hoparlörleri kullanır.

İlgili bilgiler

- Kontroller - genel (s. 18)

¹ Traffic Message Channel



Kontroller - direksiyon simidi

Navigasyon sistemi direksiyon simidi üzerindeki tuş takımı ve dişli tekerle kullanılabılır.

Direksiyon simidinin tuş takımı, pazara ve ses sistemi seçimine bağlı olarak, çeşitli versiyonlarda mevcuttur.



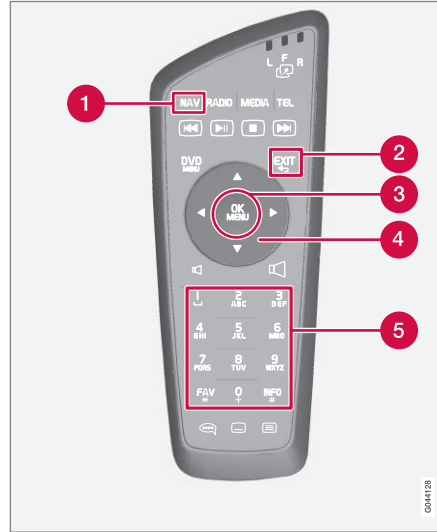
Direksiyon simidinin sağ tuş takımı.

- 1 Farklı menü seçeneklerine geçiş yapmak veya harita görüntüsü ekrandayken büyütme yapmak için düğmeyi **döndürün**.
- 1 Bir seçimi onaylamak/etkinleştirmek için, parmakla döndürülen tekerleğe **basın**.
- 2 **EXIT** menü yapısında geri gider veya bir seçimi kaldırır.

Kontroller - uzaktan kumanda

Uzaktan kumanda, araçta çeşitli fonksiyonları çalıştırmak için kullanılabılır - burada yalnızca ilgili navigasyon sistemi tanımlanmıştır.

- Kullanım sırasında, uzaktan kumandayı orta konsola doğru tutun.



Uzaktan kumanda tuş takımı.

- 1 **NAV** ekranda GPS navigatörünü etkinleştirir. GPS devredeyken bir hızlı menü açı-

lır/kapanır. Daha fazla bilgi için, bkz. (s. 34).

- 2 **EXIT** menü yapısında geri gider veya bir seçimi kaldırır.
- 3 **OK/MENU** bir seçimi onaylar veya etkinleştirir. Bu kılavuzda "**OK**" düğmesi veya "+ **OK**" ile tanımlanmıştır.
- 4 **Ok tuşları** menü imlecini hareket ettirir.
- 5 **Sayısal tuşlar** ile adres ve isim arama verileri girilir ve harita üzerinde gezinilir.

i DİKKAT

Uzaktan kumanda çalışmıyorsa, her şeyden önce yeni AA/LR6 pilleri takmayı deneyin.

! UYARI

Uzaktan kumandayı ve diğer benzeri nesneleri depolama bölmelerinden birine saklayın - ani fren veya çarpışma sırasında bu tür nesneler yaralanmaya veya hasara yol açabilir.

04



SES TANIMA





Sesle kontrol ile ilgili genel bilgiler

Sesle kontrol, navigasyon sistemindeki bazı işlevlerin sözlü olarak etkinleştirilebilmesi anlamına gelir.

Sesli komutlar (s. 22) , kolaylık sağlar ve sürücünün dikkatinin dağılmasını önlemeye yardımcı olur; böylece sürücü sürüşe konsantre olabilir ve dikkatini yol ve trafik durumuna verebilir.

⚠ UYARI

Sürücü her zaman aracı güvenli bir şekilde sürme ve tüm geçerli yol kurallarına uyma sorumluluğunu üzerinde taşır.

Sesli kontrol, eller serbest sisteminin genel kumandasını kullanır, sürücü, aracın hoparlörleri vasıtasıyla Sesli kontrole verilen yanıtları alır.

Mikrofon, sürücünün söylediklerinin optimum şekilde alınabilmesi için sürücünün ön tarafında tavanda bulunur ancak yolcuların sesleri nedeniyle sesin alınmasında sorun oluşabilir.

Kullanma



Direksiyon simidindeki tuş takımı.

1 Sesle kontrol düğmesi

Sistemi etkinleştirme

- Direksiyon simidi düğmesine (1) kısa basmak ses tanıma sistemini etkinleştirir - sestem sonra bir ses komutu verilebilir.

Ses tanıma sistemini kullanırken aşağıdakileri dikkate alın:

- Komutlar için: - Verilen sesin ardından normal hızda ve normal bir ses tonuyla konuşun
- Aracın kapıları, camları ve açılır tavanı kapalı olmalıdır
- Yolcu bölmesindeki arkaplan gürültüleri engelleyin.

ⓘ DİKKAT

Sürücü hangi komutu kullanacağından emin değilse "Yardım" diyebilir - sistem geçerli durumda kullanılacak birkaç farklı komutla yanıt verecektir.

Ses komutları şu şekilde devre dışı bırakılabilir:

- **ÇIKIŞ**'a basın
- direksiyon simidi düğmesini Ses tanıma için birkaç saniye basılı tutun.

İlgili bilgiler

- Sesli komutu kullanma (s. 22)
- Yardım fonksiyonları ve ses tanıma ayarları (s. 22)
- Ses tanıma için dil seçenekleri (s. 25)



04 Ses tanıma

Sesli komutu kullanma

Sesli komutu kullanarak navigasyon sistemine bilgi girilmesi çok basittir çünkü ekranda, mevcut durumda kullanılacak sık sık ortaya çıkan komutlar listelenir.

Çalıştırma

Bir sesli komut aşağıdaki şekilde başlatılır:

1. Direksiyon simidindeki sesle kontrol düğmesine basın; ekranda kullanılabilen komut örnekleri listelenir.

Farklı yollarda komutlar

"**Navigasyon > Adresi ayarla**" komutu örneğin şu şekilde söylenebilir:

- "**Navigasyon**" deyin, ardından sistemin ekrandaki uygun alternatifler şeklinde yanıt vermesini bekleyin
- seçmeye devam edin ve örneğin "**Adresi ayarla**" deyin.

veya

- Bir defada tüm komutu söyleyin:
- "**Navigasyon Adresi ayarla**".

Bazı basit ipuçları

- Bir komut vermek için:
- Direksiyon simidinin ses düğmesine kısa süreli olarak basın ve sonra verilen sesin ardından doğal bir tonda konuşun.
- Yanıtlamak için: - Soruyu bitiren tonun ardından konuşun.

- Ses tanıma sistemi birkaç kez cevap ister. Sürücü cevap vermezse oturum sonlandırılır.
- Sistemle iletişim hızlandırılabilir;
- Sistemin konuşma sırasında ses düğmesine kısa süreyle basın, bir ses verilmesini bekleyin ve ardından konuşmaya başlayın.
- Sürücü, sesin ardından bir diyalog esnasında "**Help**" diyerek yardım alabilir.

DİKKAT

Menü sisteminde tam bir hızlı komut listesi mevcuttur **MY CAR - MY CAR → Ayarlar → Sesli kontrol ayarları → Sesli komut listesi**.

Ses seviyesi

Sistem konuşurken ses tanıma sisteminin ses düzeyini orta konsolun **VOL** düğmesi ile ayarlayın.

İlgili bilgiler

- Yardım fonksiyonları ve ses tanıma ayarları (s. 22)
- Ses tanıma için dil seçenekleri (s. 25)

Yardım fonksiyonları ve ses tanıma ayarları

Egzersiz programlarıyla ses tanıma fonksiyonunu kullanmak için alıştırmayı yapın. Bir kullanıcı profili oluşturularak ses profilini belli bir sürücü için ayarlayın.

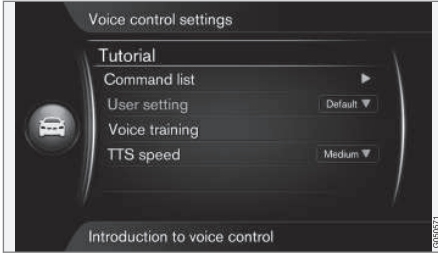


MY CAR → Ayarlar → Sesli kontrol ayarları

(MY CAR > Settings > Voice Control Settings)



Sesle kontrol giriş

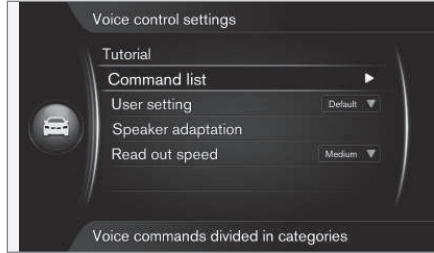


MY CAR → Ayarlar → Sesli kontrol ayarları → Sesli kumandaya giriş

(MY CAR > Settings > Voice Control Settings > Tutorial)

İmleç **Sesli kumandaya giriş** (Tutorial) üzerinde + **OK** tuşuna basmak, ses tanıma sisteminin nasıl çalıştığı ve fonksiyonlarını öğrenmenin kolay yolu ve komut verme prosedürü hakkında bilgi verir.

Komut listesi



MY CAR → Ayarlar → Sesli kontrol ayarları → Sesli komut listesi

(MY CAR > Settings > Voice Control Settings > Command list)

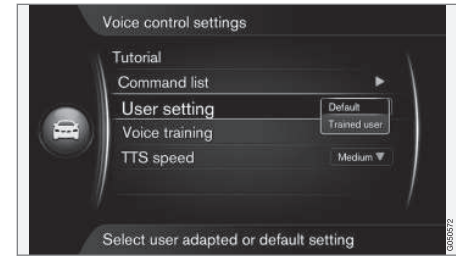
İmleç **Sesli komut listesi** (Command list) üzerinde + **OK** tuşuna basmak sistemin idare edebileceği tüm ses komutlarını gösterir.

Kullanıcı profili

Sürücü ses tanıma sistemi hakkında ne kadar bilgi sahibiyse işlevleri o kadar rahat kullanabilir. Bu sebepten ötürü sistemin alıştırmaya programlarını öğrenmeniz önerilir.

i DİKKAT

Egzersiz programına sadece araç el freni çekilmiş halde durur vaziyetteyken erişilebilir.



MY CAR → Ayarlar → Sesli kontrol ayarları → Kullanıcı ayarı

(MY CAR > Settings > Voice Control Settings > User setting)

İmleç **Kullanıcı ayarı** (User setting) üzerinde + **OK** tuşuna basmak ses tanıma sisteminin sürücünün sesini ve dil profilini öğrenebileceği bir programı başlatır.

Burada, sürücünün görevi ekran talimatlarını izlemenin yanı sıra her bir sesli sinyalden sonra programın sesi tarafından okunan kelime ve cümleleri tekrarlamaktır. Profil oluşturmak için gerekli süre yaklaşık 5 dakikadır.

Profil oluşturma tamamlandıktan sonra istenilen seçenek vurgulu + **OK** olacak şekilde bir ayar yapılabilir:



04 Ses tanıma



- **Varsayılan (Default)** - Herhangi bir ses veya dil profili tamamlanmamışsa standart ayar.
- **Deneyimli kullanıcı (Trained user)** - Ses tanıma sistemi belirli bir sürücü için belirli bir dilde uyarlanmış.

i DİKKAT

Menü seçeneği **Varsayılan, Kullanıcı ayarı** üzerinde bir ders tamamlandığında sadece **Deneyimli kullanıcı** olarak değiştirilir.

Ayrıca bkz. Ses tanıma için dil seçenekleri (s. 25) kısmında "Dili değiştir" başlığı altındaki bilgiler.

Sesle eğitim

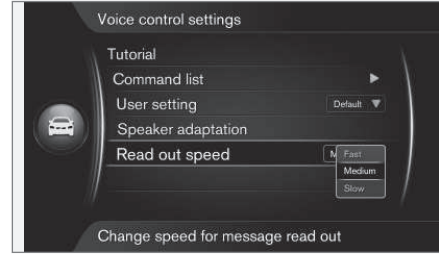


MY CAR → Ayarlar → Sesli kontrol ayarları → Hoparlör adaptasyonu

(MY CAR > Settings > Voice Control Settings > Voice training)

İmleç **Hoparlör adaptasyonu (Voice training)** üzerinde + **OK** ses ve dil profili oluşturma sırasında saklanırken ses tanıma sisteminin sürücünün sesini ve dil profilini daha da iyi öğreneceği bir program açar - önceki "Kullanıcı profili" bölümündeki açıklamaya bakın.

Sentetik ses hızı



MY CAR → Ayarlar → Sesli kontrol ayarları → Hızı oku

(MY CAR > Settings > Voice Control Settings > TTS speed)

İmleç **Hızı oku (TTS speed)** üzerinde + **OK** tuşuna basmak ses tanıma sisteminin konuştuğu hızı değiştirme seçeneğini etkinleştirir:

- **Hızlı (Fast)**
- **Orta (Medium)**

- **Yavaş (Slow)**

İlgili bilgiler

- Sesle kontrol ile ilgili genel bilgiler (s. 21)
- Ses tanıma için dil seçenekleri (s. 25)
- Sesli komutu kullanma (s. 22)



Ses tanıma için dil seçenekleri

Ses tanıma sistemi (s. 21) sürekli olarak geliştirilmektedir ve bu kullanıcı el kitabının yayınlandığı tarihte bu fonksiyon bu ana harita için aşağıdaki dillerde mevcuttur:

- İngilizce (UK)
- Fransızca (FRA)
- Felemenkçe
- İtalyanca
- Rusça
- İspanyolca (AB)
- İsveççe
- Almanca

DİKKAT

GPS navigasyonu ile birlikte ses tanıma sistemi yalnızca burada listelenen dillerle çalışır.

Dil değiştir

MY CAR → Ayarlar → Lisan



Ses tanıma sistemine dahil olan diller için dil listesinde bu simge mevcuttur.

Dili değiştirmek için **MY CAR → Ayarlar → Lisan** yoluna gidin ve gerekli dili vurgulayın + **OK + NAV** tuşuna basın.

Dile bağlı kullanıcı profili

Ses tanıma sistemi yalnızca **MY CAR** içindeki dil ayarını algılar.

Örneğin ses ve dil profili "**Deneyimli kullanıcı**", **İsveççe konuşan** bir sürücü tarafından sistem **İsveççe**'ye ayarlanarak kaydedilmiştir. Sürücü ardından aracın dilini (**MY CAR** içinde) **İngilizce** olarak değiştirirse ses tanıma fonksiyonu çalışmayacaktır.

Bu komutları sadece **İsveççe** anlayan ses ve dil profili "**Deneyimli kullanıcı**" öğesinin ses tanıma sistemi sadece **İngilizce** anlaması ve beklemesi nedeniyle artık seçilebilir olmamasındandır. Bunun yerine, sistem "**Varsayılan**" seçeneğini etkinleştirir.

Ses tanıma sisteminin sürücünün **İngilizce** telaffuzunu anlaması için tek çözüm "Kullanıcı profili"¹ altında açıklanan prosedürü tekrar etmektir - fakat ardından sistem **İngilizce** olarak ayarlanır.

DİKKAT

Dil listesine bir pazar dahil edilmemişse her zaman listeden bir dil seçme ve navigasyon için o dilde ses tanıma kullanma seçeneği mevcuttur.

Ancak, dil İngilizce olarak değişmişse, örneğin **MY CAR** içinde, sadece Ses tanıma İngilizce'ye değişmez - ayrıca Sesli kılavuz, Menü ve Yardım metinleri de aynı dile değiştirilir.

İlgili bilgiler

- Sesle kontrol ile ilgili genel bilgiler (s. 21)
- Sesli komutu kullanma (s. 22)

¹ Bkz. (s. 22).

05



PAPATYA ÇARKI





Seçenekleri girme ve seçme

Seçenekleri girmek ve seçmek için navigasyon sisteminin papatya tekerleğini veya orta konsol tuş takımını kullanın. Örneğin, bir adres ya da tesis hakkında bilgi girin.



Metin alanı veya opsiyonel metin ile ekran görüntüsü.

Bu navigasyon sistemi, örneğin; POI tipi, kent/şehir, alan/ülke, adres, sokak veya adres gibi belirli bilgileri girmek için, bir "papatya tekerleği" kullanır.

Bir opsiyonu etkinleştirin

İstenen bir fonksiyonu/menü çubuğunu **parmakla döndürülen tekerleği** veya **TUNE** düğmesini kullanarak etkinleştirdikten sonra, bir sonraki fonksiyon/opsiyon düzeyini görmek için, **parmakla döndürülen tekerleğe/OK** basın.

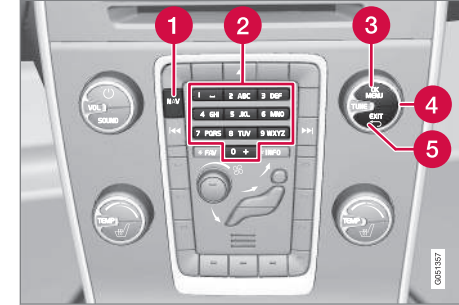
Papatya tekerleğiyle girin



Papatya tekerleği.

1. Bir metin alanını işaretleyin.
2. Papatya tekerleğini çağırmak için **OK** tuşuna basın.
3. **Parmakla döndürülen tekerleğiTUNE** kullanarak karakterleri seçin ve **parmakla döndürülen tekerleğeOK** basarak girin.

Sayısal tuşlarla girin



[2]. Sayısal klavye¹.

Karakterleri girmenin bir diğer yolu, orta konsolun **0-9**, * ve # düğmelerini kullanmaktır.

9 WXYZ 9'a basılıyken, düğmelerin altında, üzerinde tüm karakterler² bulunan bir çubuk çıkar: **w, x, y, z** ve **9**. Bu karakterler üzerinde taşı/"döngü" imlecine hızla basın.

- İstenen karakteri seçmek için, o karakterin üzerine geldiğinde imleci kullanmayı bırakın - karakter giriş satırında görüntülenir.
- **EXIT** tuşunu kullanarak, silin/değiştirin.

¹ NOT: Görüntü taslak halindedir; ayrıntılar aracın modeli ve pazara göre farklılık gösterebilir.

² Her düğmenin karakteri pazara göre farklılık gösterir.



Daha fazla seçenek

i DİKKAT

Suluk karakterler mevcut girilen karakterlerle birlikte seçilemez.

Papatya tekerleğinin iç menüsünde, daha fazla karaktere ve rakama sahip olan başka seçenekler de vardır.

- **123/ABC + OK** - papatya tekerleği sayılar ve karakterler arasında geçiş yapar.
- **DAHA (More) + OK** - tekerlekte alternatif karakterler gösterilir.
- **=> + OK** - imleç, **OK** kullanılarak seçimlerin yapılabilirdiği ekranın sağındaki listeye gider.
- **Posta kodu (Postcode) + OK** - imleç, **OK** kullanılarak seçimlerin yapılabilirdiği ekranın sağındaki listeye gider, bkz. (s. 48).

Seçenekler listesi



Girilen karakterlerle eşleşen liste.

Bir arama, girdi bilgisine dayalı olarak olası seçenekleri listeleyecektir.

Ekranın üst sağ köşesindeki "149" sayısı, listenin girilen harflerle "LON" eşleşen muhtemel 149 seçenek içerdiği anlamına gelir.

Liste yok

Boş bir liste ve ekranın sağ üst köşesindeki "****" karakterleri, mevcut girilen karakterlerle muhtemel seçeneklerin sayısının, 1000'den fazla olduğu anlamına gelir - rakam daha düşük olduğunda mevcut seçenekler otomatik olarak gösterilir.

Listedeki seçenek sayısını azaltmak için:

- Metin satırına daha fazla karakter girin.

İlgili bilgiler

- Kontroller - genel (s. 18)

06

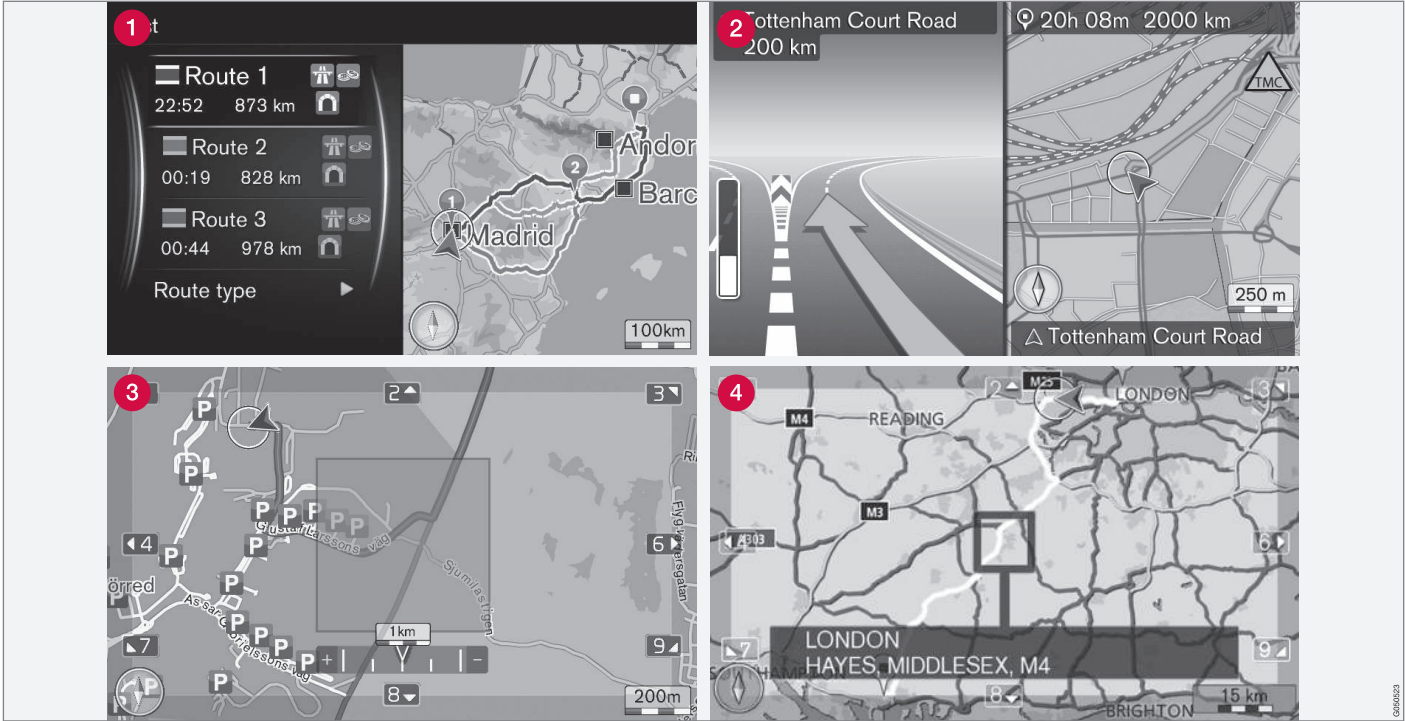
HARİTALAR, PUSULA VE SESLİ KILAVUZ





06 Haritalar, pusula ve sesli kılavuz

Harita görüntüsü - bazı örnekler



NOT: Görüntüler taslak halindedir; ayrıntılar yazılımın versiyonu ve pazara göre farklılık gösterebilir.

Burada güncel konum için harita görüntülerine ait örnekler görüntülenmektedir. Seyahat

programı, kavşak haritası ve kaydırma modu ekranın gösterebildiği görüntülerin bazılarıdır.

Ekran görünümü, coğrafi konuma ve örn; harita ölçeği, ekran için seçilen POI seçenekleri, vb. gibi yapılan ayarlara dayanır.



Ekranda görünebilecek metinler, işaretler ve semboller için açıklamalar, kapağın önünde mevcuttur.

- 1 Bir seyahat planı ayarlandığında üç alternatif rota hesaplanabilir - bkz. (s. 61).
- 2 Ayrıntılı kavşak haritası - ekranın sol bölümünde, sonraki kavşağın ayrıntılı bir genişletmesi görüntülenir. Durum, daima sesli bir mesajla desteklenir, bkz. (s. 32).
- 3 Belirli bir bölgeden kaçının, bkz. (s. 63).
- 4 Kaydırma modu, bkz. (s. 36).

İlgili bilgiler

- Pusula (s. 32)
- Ses kılavuzu (s. 32)



Pusula

Ekranın harita görüntüsünde aracın önünün hangi yöne doğru olduğunu gösteren bir pusula bulunmaktadır.



Pusula iğnesinin kırmızı ucu kuzeyi ve beyaz ucu güneyi gösterir. Metin tabanlı pusula yönü grafik pusulaya bir alternatif olarak seçilebilir, bkz. (s. 65).

Ses kılavuzu

Bir varış yeri (s. 42) girildikten sonra, araç bir kavşağa veya çıkışa yaklaştığında, bir sonraki manevranın mesafesini ve tipini belirten sesli bir mesaj verilir. Aynı anda kavşağın haritası (s. 30) ayrıntılı olarak görüntülenmiştir. Kavşağa yaklaşıldığında sesli mesaj yardımı tekrarlanır.

Ses seviyesi, ses ünitesinin ses düğmesi ile ayarlanabilir (mesaj devam ederken).

Bir mesajı tekrarlamak için:

- **OK** düğmesine iki kez basın.

Daha fazla bilgi için, "Sesli kılavuz" (s. 68) başlığına bakın.



DİKKAT

Bluetootha bağlı bir mobil telefonda mevcut bir telefon görüşmesi yapılırken sesli yönlendirme yoktur.

Sesli kılavuzu farklı bir dilde kullanmak için:

- Bkz. **Sesli kontrol** (s. 25).

İlgili bilgiler

- Yol gösterme seçenekleri (s. 68)

07

MENÜLER





07 Menüler

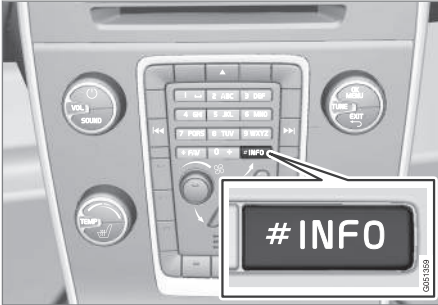
Menüler hakkında genel bilgi

Navigasyon sisteminin menüleri Kısayol tuşları, Ana menü ve Kaydırma menüsünden oluşur. İlgili seçenekler her bir menünün altında sunulmaktadır.

i DİKKAT

Ekrandaki gri menü çubukları/seçenekleri geçici olarak seçilemez.

Ek bilgiler



NOT: Görüntü taslak halindedir; ayrıntılar aracın modeli ve pazara göre farklılık gösterebilir.

Bazen, menü çubuğuna sığabilecek olandan daha fazla bilgi mevcuttur - bu durumda metin satırın sonunda "#" karakteri yer alır.

Bilginin kalanını okumak için:

- **INFO** düğmesine basın.

İlgili bilgiler

- Kısayollar (s. 34)
- Ana menü (s. 35)
- Kaydırma menüsü (s. 36)
- Menü ağacı (s. 37)

Kısayollar

Navigasyon sistemi en çok kullanılan fonksiyonların kısayolunu içeren bir menüye sahiptir.



Harita modundan kısayollara

- **NAV** düğmesine basın.

Başka bir menüden kısayollara

- **NAV** düğmesine iki kez basın.

Kısayollar:

- **Adres ayarla** (Set address) - bkz. (s. 43).
- **İlgi noktası belirle** (Set Point Of Interest) - bkz. (s. 45).
- **Önceki hedef** (Previous destinations) - bkz. (s. 47).
- **Güzergah** (Itinerary) - bkz. (s. 53).
- **Trafik bilgileri** (Traffic information) - bkz. (s. 77).
- **İnternet araması** (Internet navigation) - bkz. (s. 48).



- **Kılavuzluğu iptal et** (Cancel guidance) - geçerli seyahat planını iptal eder/duraklatır. Ardından menü çubuğu **Kılavuzluğa devam et** seçeneğine döner.
- **Sesli kılavuzu kapat/Sesli kılavuzu aç** (Turn off voice guidance) - ses kılavuzunu devre dışı bırakır/yeniden devreye sokar. Fonksiyon devre dışı bırakıldığında ana menünün en üstteki seçeneği üzerine her basışta ses kılavuzu verilir **Sesli rehberliği tekrarla**, bkz. (s. 35).

İlgili bilgiler

- Menüler hakkında genel bilgi (s. 34)
- Ana menü (s. 35)
- Kaydırma menüsü (s. 36)

Ana menü

Ana menü navigasyon sisteminin menü ağacının en tepesindedir.



Harita modundan ana menüye

- **OK** düğmesine basın.

Başka bir menüden ana menüye

- **NAV** ve ardından **OK** düğmelerine basın.

Ses kılavuzunu tekrarla

- İmleç **Sesli rehberliği tekrarla** (Repeat voice guidance) üzerinde - son okunan talimat **OK** düğmesine her basıldığında tekrarlanır, bkz. (s. 32).

Ya da ekrandaki haritayla:

- **OK** düğmesine iki kez basın.

Ses kılavuzu fonksiyonu devre dışı bırakılabilir, bkz. (s. 34).

Haritaya geri dön

Kullanıcı menü sisteminde (s. 34) ne kadar derinde olursa olsun, haritayı hızla tekrar ekrana getirmenin kolay bir yolu vardır:

- **NAV** tuşuna basın.

İlgili bilgiler

- Kısayollar (s. 34)



Kaydırma menüsü

Kaydırma modunda, orta konsolun (s. 18) sayısal tuşları ile, artı işareti harita görüntüsü üzerinde hareket ettirilir.

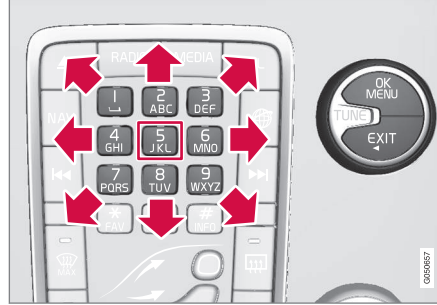


Artı işareti ile kaydırma modu ¹

Normal harita modunda Kaydırma modunu etkinleştirme

- 0-9 sayısal tuşlarından birisine basın.

Kaydırma



- 1-2-3-4-6-7-8-9 sayısal tuşlarından birisine basın - haritayı istenen yönde kaydırarak, sınırlar dahilinde sayılarla birleştirilmiş yön gösteren bir ok ekrana gelir.

Yakınlaştırmak için

- TUNE düğmesini çevirin.

Sayısal düğme "5"



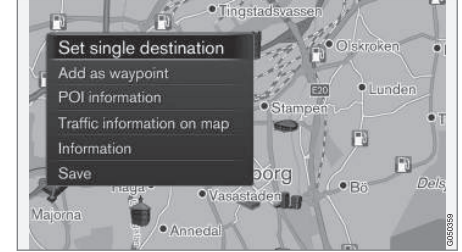
Kaydırma modunda 5 numarasına basarak araç konumunun etrafındaki haritayı ortalayın.

Ara istikametleri olan bir seyahat planı etkinleştirilirse, her bir ek basışta harita her bir ilgili Ara istikametinin etrafında ortalayın.

Kaydırma modundan çıkma

- EXIT veya NAV düğmesine basın.

Artı işareti



Harita üzerindeki bir konum için menünün görüntülenmesi için, OK düğmesine bir kez basın, artı işaretinin merkezi şuna işaret eder:

- **Tek hedef ayarla (Set single destination)** - Seyahat planındaki tüm önceki varış noktalarını siler ve haritada yönlendirmeyi başlatır.
- **Ara hedef olarak ilave et (Add as waypoint)** - Seçilen konumu seyahat planına ekler.
- **POI bilgisi (POI information)** - artı işaretine en yakın POI için isim ve adresi ekranda görüntüler. POI seçenekleri hakkında daha fazla bilgi için, bkz. (s. 45).
- **Haritada trafik bilgileri (Traffic information on map)** - Seçilen konumun yakınındaki trafik mesajlarını² görüntülenmesini sağlar.

¹ Artı işareti/İmlenin pozisyonunun ad veya PS koordinatları ile birlikte gösterilip gösterilmeyeceğini seçin, (s. 65).

² Servis, tüm bölgeler/pazarlarda mevcut değildir.



- **Bilgi** (Information) - Vurgulu konum hakkındaki mevcut bilgileri gösterir.
- **Kaydet** (Save)- Vurgulu konumu hafızaya kaydetmenizi sağlar.

İlgili bilgiler

- Menüler hakkında genel bilgi (s. 34)
- Kısayollar (s. 34)
- Ana menü (s. 35)

Menü ağacı

Menü yapısı aşağıdaki gibidir:

Menü seviyesi 1	
Menü seviyesi 2	—
Menü seviyesi 3	

Menüler/fonksiyonlar ve sayfa

Menü ağacının üç seviyesi gösterilmiştir. Seviye 3'teki menüler daha fazla alt menüye sahip olabilir - bunlar uygun olan yerlerde ilgili ger kısımda daha ayrıntılı olarak açıklanmıştır.

Sesli rehberliği tekrarla	(s. 32)
Hedef ayarla	(s. 42)
Ev	(s. 42)

Adres	(s. 43)
Ülke:	
Şehir:	
Sokak:	
Numara:	
Kavşak:	
Tek hedef ayarla	
Ara hedef olarak ilave et	
Bilgi	
Kaydet	
İlgi noktası (POI)	(s. 45)
Ada göre	
Kategoriye göre	
Araç yakınında	
Rota üzerinde	
Hedef yakınında	
Haritada bir noktaya yakın	



07 Menüler



Kayıtlı konum	(s. 46)
Tek hedef ayarla	
Düzenle	
Sil	
Hepsini sil	
Önceki hedef	(s. 47)
Tek hedef ayarla	
Ara hedef olarak ilave et	
Bilgi	
Kaydet	
Sil	
Hepsini sil	
İnternet araması	(s. 48)

Posta kodu	(s. 48)
Ülke:	
Posta kodu	
Sokak:	
Numara:	
Kavşak:	
Tek hedef ayarla	
Ara hedef olarak ilave et	
Bilgi	
Kaydet	
Enlem ve boylam	(s. 49)
Format:	
Tek hedef ayarla	
Ara hedef olarak ilave et	
Bilgi	
Kaydet	
Haritada işaretle	(s. 50)
Tek hedef ayarla	
Ara hedef olarak ilave et	
Kaydet	

Travel guide	(s. 51)
Kılavuzluğu başlat	
Ayrıntılar	
Fotoğraflar	
Sesi çal	
Sesi duraklat	
Güzergah	
Güzergah	(s. 53)
Kılavuzluğu başlat	
Başka bir ara hedef ilave et	
Güzergahı sil	
Rota	
Önle	(s. 56)
Yeniden rota oluştur	
Daha uzun	
Daha kısa	
Sil	
Hedefe alternatif rotalar	(s. 57)
Rota genel görünümü	(s. 57)



Detaylı rota bilgisi	(s. 58)
Sonraki	
Önceki	
Yakınlaştır	
Uzaklaştır	
Kalan rotanın haritası	(s. 58)
Rotayı kaydet	(s. 59)
veya	
Kaydı durdur	
Trafik bilgileri	(s. 76)
Kılavuzluğu iptal et	(s. 35)
veya	
Kılavuzluğa devam et	
Ayarlar	

Rota seçenekleri	(s. 61)
Rota türü	(s. 65)
Talebe göre yeni- den rota oluştur	(s. 63)
Rota önerileri	(s. 65)
HOV şeridini kullan	
Ekspres şeridi kullan	
Kaçınılacak alan	
Otoyollardan kaçın	
Ücretli yollardan kaçın	
Tünellerden kaçın	
Feribotlardan kaçın	
Araç taşıyan trenlerden kaçın	
Ücretli yoldan kaçın	

Harita seçenekleri	(s. 65)
Tam ekran harita göster	
Map type	
Otoyol bilgileri	
Konum bilgileri	
Pusulâ	
POI simgeleri	
Harita renkleri	
Haritadaki kayıtlı pozisyon	



07 Menüler



Kılavuzluk seçenekleri	(s. 68)
Varış zamanı biçimi	
Sesli rehber cadde adları	
Adım adım navigasyon	
Otom. trafik sesli okuması	
Ses kısılması	
Sesli kılavuzluk	
Basit sesli kılavuzu kullan	
Radar uyarısı	
Kayıtlı konum bildirim	
Seyahat POI bildirim	
Yönlendirmeli tur bildirim	
Sistem bilgileri	(s. 72)
FAV tuş opsiyonları	(s. 73)
Kayıtlı pozisyonları al/gönder	(s. 74)

İlgili bilgiler

- Menüler hakkında genel bilgi (s. 34)

08

BİR İSTİKAMET BELİRTİN

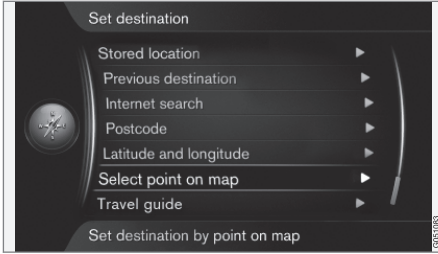




08 Bir istikamet belirtin

Bir varış noktası girme hakkında genel bilgi

Varış noktaları farklı yollarla girilebilir.



Bir varış noktası girmek için aşağıdaki yöntemler mevcuttur:

- **Ev** (Home), (s. 42).
- **Adres** (Address), (s. 43).
- **İlgi noktası (POI)** (Point of interest – POI), (s. 45).
- **Kayıtlı konum** (Stored location), (s. 46).

- **Önceki hedef** (Previous destination), (s. 47).
- **İnternet araması** (Internet search), (s. 48).
- **Posta kodu** (Postcode), (s. 48).
- **Enlem ve boylam** (Latitude and Longitude), (s. 49).
- **Haritada işaretli** (Point on map), (s. 50).
- **Travel guide** (Travel guide), (s. 51).

Sistemin çeşitli metin alanlarına karakterlerin nasıl yazılacağı/girileceği hakkında bilgi almak için papatyaya çarkı (s. 27) bakınız.

Ev üzerinden Arama

Eve veya iş yerine dönüş yolculuğunu oluşturmak üzere "Ev" için arama yoluyla varış noktasını girin.



Hedef ayarla → Ev

(Set destination > Home)

Navigasyon sistemi, menü seçeneği "Ev" altında herhangi bir konuma kaydedebilir (s. 46) - işlev, bir seyahat veya görev sonrası eve veya işe geri dönüş seyahatini basitleştirir.



Bir konum her kaydedileceğinde "Ev" gibi bir konumu kaydetme seçeneği gösterilir:

- **pozisyonu ev olarak kaydet** (Save as Home) + **Tamam** seçeneklerini vurgulayın.

Bir Seyahat planını varış yeri "Ev" ile etkinleştirmek için:

- **Hedef ayarla → Ev + Tamam** seçeneklerini vurgulayın - yönlendirme başlar.

İlgili bilgiler

- Bir varış noktası girme hakkında genel bilgi (s. 42)

Adres üzerinden Arama

Adres üzerinden arama yoluyla varış yerini girin.



Hedef ayarla → Adres

(Set destination > Address)

Yönlendirme ile bir seyahat planı elde etmek için sadece kenti/şehri girmek yeterlidir - kentin/şehrin merkezine yönlendirme yapar.

i DİKKAT

Bir şehir veya bölgenin tanımı ülkeden ülkeye, hatta aynı ülke içerisinde bile değişebilir. Bazı durumlarda bir belediyeyi ifade ederken bazen tek bir şehir bölgesini ifade edebilir.

Ülke, kent/şehir ve cadde



Bir varış yeri adresle¹ nasıl aranır ve bulunur:

1. Ekranda bir önceki görüntü varken ön ayarlanmış metin alanını etkinleştirmek için **OK** seçeneğine basın - papatya tekerlek (s. 27) gösterilir.
2. Papatya tekerlekle veya orta konsolun rakamsal tuş takımı ile **Şehir:** (City) alanına kentin/şehrin adını girin, bkz. (s. 18).
3. Ardından **TUNE + OK** ile **Sokak:** (Street) seçimi yapın ve prosedürü tekrarlayın.

Aşağıdaki arama kriterleri kullanılabilir:

- **Ülke:** (Country:) - Bir ülke girin.
- **Şehir:** (City:) - Bir bölge/şehir girin.
- **Sokak:** (Street:) - Sokak adresini girin.
- **Numara:** (Number:) - Sokaktaki binalardan birinin numarasını seçin.
- **Kavşak:** (Junction:) - İki kesişen cadde/yola dayalı olarak varış yeri seçer.

¹ Metin alanlarına karakterlerin nasıl yazıldığı/girildiği hakkında bilgi için, bkz. Seçenekleri girme ve seçme (s. 27).



08 Bir istikamet belirtin



- **Tek hedef ayarla** (Set single destination) - Seyahat planındaki tüm eski varış noktalarını siler ve geçerli varış noktasına yönlendirmeyi başlatır.
- **Ara hedef olarak ilave et** (Add as waypoint) - Seyahat programına adres eklemek için, + **OK** seçin.
- **Bilgi** - seçilen istikamete ilgili bilgileri görüntülemek için, + **OK** seçin.
- **Kaydet** - **Kayıtlı konum** veya **Ev** olarak adresi hafızaya kaydeder.

Bilgi hakkında daha fazlası

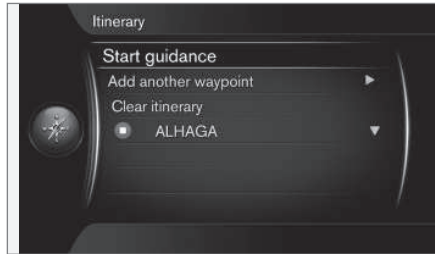


Bir adres/sokak seçin + **OK** - bundan sonra, aşağıdakiler seçilebilir:

- **Harita** (Map) - harita üzerinde yerin nerede bulunabileceğini gösterir - bazen ek bilgilerle birlikte.
- **Numarayı ara**² (Call) - Bir telefon numarası verilmişse tesisi arar.

- **Çevrimiçi bilgi**.³ (Online info.) - Tamamlayıcı bilgiler, İnternette indirilir.

Tek bir varış noktası belirle



Bir varış noktası ve her türlü ara istikametler bir seyahat planına kaydedilir.

- **Tek hedef ayarla** (Set single destination) - bir seyahat planı oluşturulur. Eski tüm seyahat planları silinir.
- **Ara hedef olarak ilave et** (Add as waypoint) - varış noktası, seyahat planına ara istikamet olarak eklenir.
- **Kılavuzluğu başlat** (Start Guidance) - mevcut seyahat planına göre yönlendirmeyi etkinleştirir.

Seyahat planı - genel (s. 53) bölümünde **Kılavuzluğu başlat** hakkında daha fazla bilgi için bkz.

İlgili bilgiler

- Bir varış noktası girme hakkında genel bilgi (s. 42)

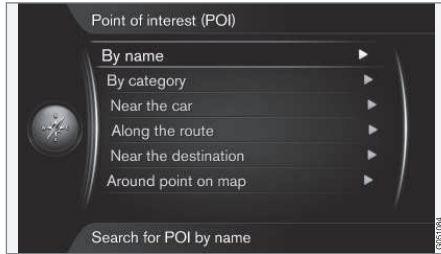
² Bağlı bir cep telefonu olmasını gerektirir, bkz. Sensus Infotainment eki.

³ İnternete bağlantı gerektirir, bkz. Sensus Infotainment eki.



POI vasıtasıyla arama

POI seçeneklerini arama yoluyla istikameti girin.



POI⁴ aynı zamanda "cazibe merkezi" ve "tesisi" de ifade eder.

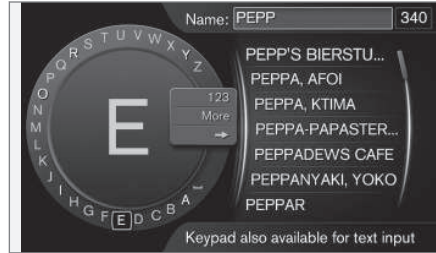
Harita veritabanı, varış yeri olarak belirtilebilecek çok sayıda aranabilir POI⁵ seçenekleri içerir.

Tüm POI seçenek aramaları, papatya tekerleği (s. 27) ve sonuçlar listesinde sonra gelen seçenekleri kullanarak yapılır. Sonuç listesinde gerekli seçeneği + **OK** ögesini vurgulayın ve aşağıdakilerden birini seçerek tamamlayın:

- **Tek hedef ayarla** - Seyahat planındaki tüm eski varış noktalarını siler ve geçerli varış noktasına yönlendirmeyi başlatır.
- **Ara hedef olarak ilave et** - Seyahat programına adres eklemek için, + **OK** seçin.
- **Bilgi** - seçilen istikametle ilgili bilgileri görüntülemek için, + **OK** seçin.
- **Kaydet - Kayıtlı konum veya Ev** olarak adresi hafızaya kaydeder.

Prosedür, Adres Yoluyla Ara (s. 43) başlığındaki "Ülke, şehir/kent ve sokak" başlığı altında açıklanan prosedürle aynıdır.

İsimle birlikte



Ada göre (By name) + **OK** menü seçeneği, doğrudan papatya tekerleğine yönlendirir ve örneğin "Peppes Bodega" gibi özel isimli POI seçeneklerini aramayı ifade eder. Arama alanı, örneğin AVRUPA gibi geçerli harita alanının tümüdür, bkz. (s. 88).

Kategori ile



Kategoriye göre (By category) menü seçeneği, sınırlı POI seçenekleri aramasını etkinleştirir - kategorilerini (örneğin banka/otel/müze), özel ismi, ülke ve/veya kent/şehir girmek için seçin.

Aracın etrafında

Araç yakınında (Near the car) menü seçeneği, aracın mevcut konumu çevresindeki POI seçeneklerini aramayı ifade eder.

Rota boyunca

Rota üzerinde (Along the route) menü seçeneği, ayrılan seyahat planı boyunca mevcut POI seçeneklerini aramayı ifade eder.

Varış yeri civarında

Hedef yakınında (Near the destination) menü seçeneği, varış yeri yakınındaki POI seçeneklerini aramayı ifade eder.

⁴ İlgi noktası.

⁵ Harita üzerinde hangi POI seçeneklerinin kalıcı olarak görünür olacağını seçmek için, "POI harita üzerinde" (s. 65) başlığına bakınız.



Haritadaki nokta etrafında

Haritada bir noktaya yakın (Around point on map) menü seçeneği, Kaydırma işlevinin artı işareti ile POI seçeneklerini aramayı ifade eder - bkz. (s. 36).

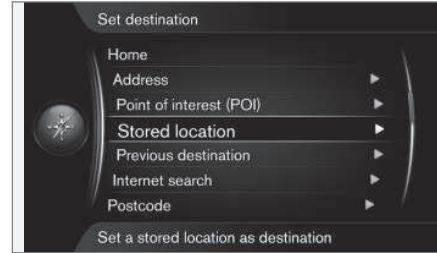
- Kaydırılabilen harita gösterilir - Artı işaretini istenen konuma getirin **OK** seçeneğine basıp istenen POI seçeneğini arayın.

İlgili bilgiler

- Bir varış noktası girme hakkında genel bilgi (s. 42)
- İlgili Noktaları - POI (s. 82)

Kayıtlı konum üzerinden arama

Önceden kayıtlı konum araması yoluyla istikameti girin.



Hedef ayarla → Kayıtlı konum

(Set destination > Stored location)

Burada "**Kaydet**" menü seçeneği ile kaydedilmiş rotalar, varış noktaları ve konumlar toplanır. Bundan sonra bu öğeleri kullanarak hızlı

bir şekilde bir seyahat planı (s. 53) ayarlanabilir/tamamlanabilir.



Örneğin kayıtlı yol bölümleri ⁶ "Rotalar" ("Routes") altında kayıtlıdır.



Örneğin kayıtlı konumlar "Diğer" ("Other") altında kayıtlıdır.

Rotalar ve **Diğer** altında kayıtlı tek tek rotalar, varış noktaları ve konumlar ayarlanabilir.

⁶ Bkz. (s. 59).



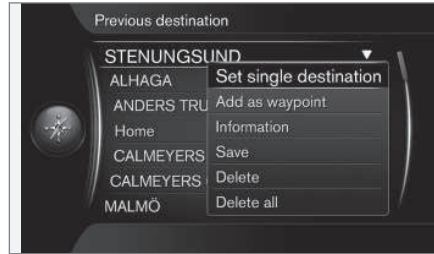
- **Tek hedef ayarla** (Set single destination)
- **Ara hedef olarak ilave et** (Add as waypoint)
- **Bilgi** (Information)
- **Düzenle** (Edit)
- **Sil** (Delete)
- **Hepsini sil** (Delete all)

İlgili bilgiler

- Bir varış noktası girme hakkında genel bilgi (s. 42)

Eski varış noktaları üzerinden arama

Daha önce kaydedilmiş varış noktaları arasından seçim yapın.



Hedef ayarla → Önceki hedef

(Set destination > Previous destination)

Daha önce kullanılmış istikametler burada saklanır. Bunlardan birisini vurgulayın + **Tamam** seçeneğini seçin ve ardından aralardan seçim yapın:

- **Tek hedef ayarla** (Set single destination)
- **Ara hedef olarak ilave et** (Add as waypoint)
- **Bilgi** (Information)
- **Kaydet** (Save)
- **Sil** (Delete)
- **Hepsini sil** (Delete all).

İlgili bilgiler

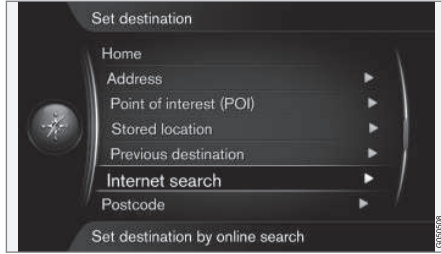
- Bir varış noktası girme hakkında genel bilgi (s. 42)



08 Bir istikamet belirtin

İnternet üzerinden arama

İnternet üzerinden istikamet aramak için seçin.



Hedef ayarla → İnternet araması

(Set destination > Internet search)

Seçenek, İnternet⁷ üzerinden varış noktalarını aramayı etkinleştirir. Ekrandaki talimatları izleyin.

İlgili bilgiler

- Bir varış noktası girme hakkında genel bilgi (s. 42)

Posta kodu yoluyla arama

Posta kodlarını arama yoluyla istikameti girin.



Hedef ayarla → Posta kodu

(Set destination > Postcode)

İstikametleri posta koduna göre arayın:

1. Papatya tekerleğini görüntülemek için **Posta kodu** (Postcode) + **OK** seçeneklerini vurgulayın.



2. **TUNE** düğmesiyle karakterleri seçin ve **OK** düğmesine basarak yazın/girin - veya orta konsolun sayısal tuşlarını (s. 27) kullanarak karakterleri yazın/girin.

- **ABC/123 + OK** - papatya tekerleri karakterler ve sayılar arasında geçiş yapar.
- **DAHA (More) + OK** - tekerlekte alternatif karakterler gösterilir.
- **=> + OK** - imleç, **OK** kullanılarak seçimlerin yapılabildiği ekranın sağındaki listeye gider.
- **Şehir: (City:) + OK** - imleç menüyü değiştirir ve posta kodları için başka bir arama alanının seçimine olanak tanır.

i DİKKAT

Post kodu sunumu farklı pazarlar/bölgelerde farklı olabilir.

⁷ İnternete bağlantı gerektirir, bkz. Sensus Infotainment eki.

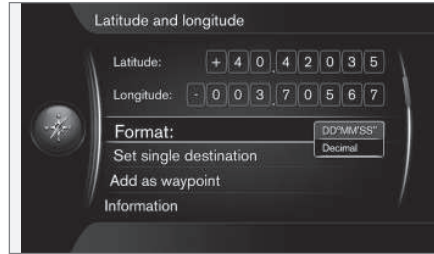
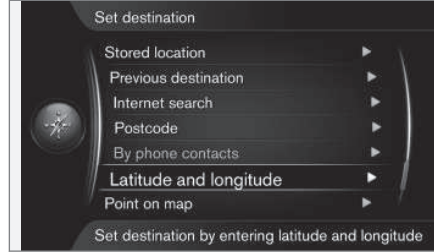


İlgili bilgiler

- Bir varış noktası girme hakkında genel bilgi (s. 42)

Enlem/Boylam ile ara

İstikameti GPS koordinatları ile girin.



Hedef ayarla → Enlem ve boylam

(Set destination > Latitude and Longitude)

Önce **Format:** (Format:) + **OK** seçeneklerini virgüleyerek GPS koordinatlarını girmek için hangi yöntemin kullanılacağına karar verin. Ardından aşağıdaki seçeneklerden birini + **OK** ögesini virgüleyin:

- **DD°MM'SS''** - Derece, Dakika ve Saniye ile konum.

- **Ondalık** (Decimal) - Ondalık ile konum.

Ardından aşağıdaki şekilde GPS koordinatlarını girin:

1. **TUNE** ögesini çevirerek imleci değiştirilecek sayıya/karaktere getirin ve **OK** seçeneğine basın - karakter penceresi kontrastı değişir ve "aktif" olur.
2. Sayısı/karakteri girmek için **TUNE** düğmesini çevirin ve **OK** ile tamamlayın-karakter penceresi "devreden çıkarılır".
3. İmleci değiştirilecek bir sonraki karakter konumuna getirin ve 1 + 2. adımları tekrarlayın.
4. Her iki koordinat da girildikten sonra **TUNE** düğmesini çevirin ve konumu kaydetmek veya seyahat planına eklemek için aşağıdaki seçeneklerden birini + **OK** ögesini virgüleyin:

- **Tek hedef ayarla** (Set single destination) - haritadaki koordinatların konumunu varış yeri olarak ekler.

- **Ara hedef olarak ilave et** (Add as waypoint) - haritadaki koordinatların konumunu seyahat planına ara istikamet olarak ekler.

- **Bilgi** (Information) - konum hakkındaki mevcut bilgileri gösterir.

- **Kaydet** - **Kayıtlı konum** veya **Ev** olarak konumu hafızaya kaydeder.



08 Bir istikamet belirtin

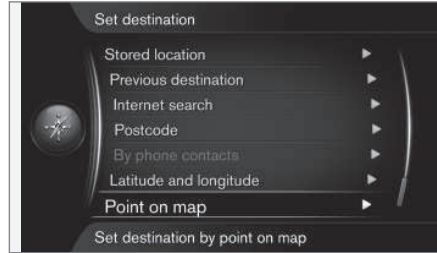


İlgili bilgiler

- Bir varış noktası girme hakkında genel bilgi (s. 42)

Harita üzerinde Nokta ile ara

Harita üzerinde nokta ile arama yoluyla istikameti girin.



GPS koordinatları⁸ ile gösterilen imleç konumu.

Hedef ayarla → Haritada işaretle

(Set destination > Point on map)

Üzerlerinde bir imleçle gösterilmiş o andaki yerler olan haritaları gösterir.

- Ölçeği değiştirmek için, **TUNE** düğmesini çevirin.
- 1. Orta konsolun sayısal düğmelerini kullanarak, artı işaretini hareket ettirin: **[6 MNO]** sağa hareket ettirir, **[8 TUV]** aşağı hareket ettirir, vs., (s. 36).
- 2. İstenen konum bulunduğunda - **OK** düğmesine basın.



İmleç konumu isimle⁸ gösterilir.

Ardından aşağıdaki seçenekler arasında seçim yapıp **Tamam** ile etkinleştirin:

- **Tek hedef ayarla** (Set single destination)
- **Ara hedef olarak ilave et** (Add as waypoint)
- **Kaydet** (Save)

Haritadaki kayıtlı pozisyon fonksiyonu seçildiyse **Kaydet** seçeneği kullanılarak istikamet harita üzerinde bir sembol/simgе olarak kaydedilir. "**Harita seçenekleri**" Harita

⁸ İmlecin konumunun isimle veya GPS koordinatlarıyla görüntülenip görüntülenmeyeceğini seçin, "Harita seçenekleri" (s. 65) kısmında "Güncel konum hakkında bilgi" başlığına bakın.



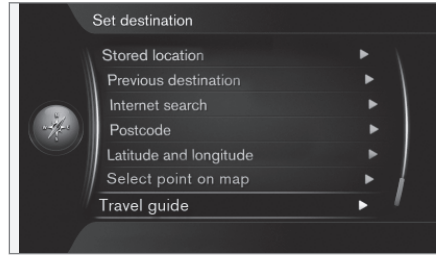
seenekleri (s. 65) kısmındaki başlık altında daha fazla bilgi edinin.

İlgili bilgiler

- Bir varış noktası girme hakkında genel bilgi (s. 42)

Seyahat rehberi üzerinden arama

"Travel guide"⁹ üzerinden arama, hazırlanmış önerilerin örneğın restoranlar, manzaralı yollar veya görülecek yerler ve simgeler gibi çeşitli temalardan seçmek için bulunduğu anlamına gelir.



Hedef ayarla → Travel guide

(Set destination > Travel guide)

Bir Travel guide aracın USB bağlayıcısına yerleştirilmesi gereken bir USB hafıza çubuğuna üzerine kayıtlıdır¹⁰.

Ekranda menü seçeneğı görünür olmadığı takdirde, aracın o anda bulunduğu alanda hiçbir öneri yoktur, veya bir USB cihazı bağlı değildir.

- Kılavuzluğuna başlat (Start guidance)
- Ayrıntılar (Details)

- Fotoğraflar (Photos)
- Sesi al (Play audio)
- Sesi duraklat (Pause audio)

İlgili bilgiler

- Bir varış noktası girme hakkında genel bilgi (s. 42)

⁹ Her alan veya pazar için bulunmamaktadır.

¹⁰ Bir USB hafıza çubuğuna bağlamak hakkında bilgi için aracın kullanıcı el kitabına veya Sensus Infotainment ekine bakın.

09

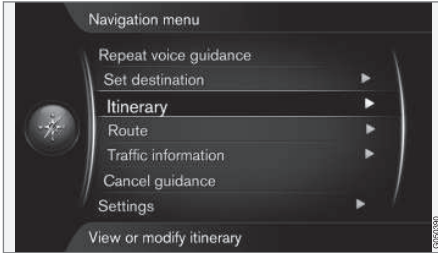


SEYAHAT PROGRAMI



Seyahat planı - genel

Bir seyahat planı düzenleyin ve istenen istikamete seyretmek için kılavuzu başlatın.

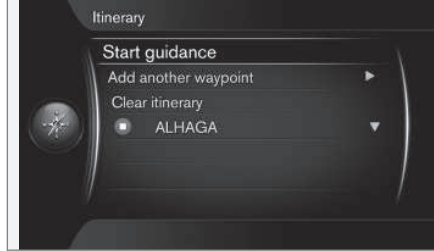


Güzergah

(Itinerary)

Bir varış noktası kaydedildiğinde bir seyahat planı oluşturulur. Sistem bir defada, maksimum 4 ara istikamete sahip, bir seyahat programını idare edebilir.

Başlatma kılavuzu



Güzergah → Kılavuzluğu başlat

(Itinerary > Start guidance)

İmlecin **Kılavuzluğu başlat** (Start guidance) + **OK** üzerinde olması mevcut seyahat planını etkinleştirir ve kılavuz başlar.

Rota önerileri

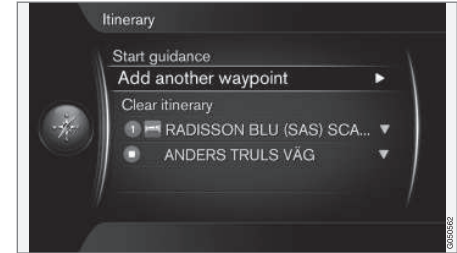


3 alternatif seyahat planı.

Rota önerileri¹ fonksiyonu "3" değeriyle önceden ayarlanmışsa - 3 alternatif seyahat planının görüntülediği anlamına gelir - kılavuz başlamadan önce sürücü içlerinden birini seçmelidir, bkz. (s. 57).

Varış noktası ekleyin

Aşamalı olarak bir seyahat yapmak istiyorsanız seyahat planına 4 "ara durak"/ara istikamete kadar eklenebilir.



Güzergah → Başka bir ara hedef ilave et

(Itinerary > Add another waypoint)

İmlecin **Başka bir ara hedef ilave et** (Add another waypoint) + **OK** üzerinde olması varış noktası girmek (s. 42) için ana menüye götürür.

¹ Bkz. (s. 61).



Menüden **Hedef ayarla** (Set destination) bir ara varış noktası belirlemek/aramak için yöntem seçin ve 4'e kadar ara varış noktası ekleyin.

İlk belirtilen/kaydedilen istikamet, seyahatin Bitiş istikametidir - bundan sonra girilmiş olan istikametler, Ara istikametlerdir.

i DİKKAT

Son eklenen hedef her zaman Dönüş noktası 1 olacaktır - önceki Dönüş noktası bir basamak yükseltilir: Böylece "Eski" Dönüş noktası 1, Dönüş noktası 2 olacaktır vb.

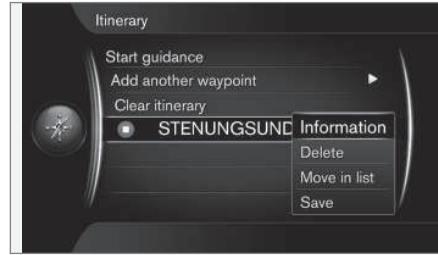
Ardından ara istikametlerin tersine sırası kolaylıkla ayarlanabilir - **Liste içinde kaydır** (s. 54) noktasına bakın.

İlgili bilgiler

- Seyahat programı üzerindeki ara istikametler (s. 54)

Seyahat programı üzerindeki ara istikametler

Bir seyahat planındaki ara istikametler/ara duraklar ayarlanabilir ve/veya değiştirilebilir.



Aşağıdaki işlemi her bir ara istikametle gerçekleştirmek için ara bir istikameti vurgulayın + **OK**

- **Bilgi** (Information) - örneğin ad veya adres.
- **Sil** (Delete) - ara istikameti siler.
- **Liste içinde kaydır** (Move in list) - seyahat planındaki sırayı değiştirir (sonraki başlığa bakın).
- **Kaydet** (Save) - ara istikameti kaydeder.

Listede taşı

Ara istikametler arasındaki sırayı değiştirmek için - aşağıdaki gibi ilerleyin:

1. Taşınacak ara istikameti vurgulayın + **OK** düğmesine basın - bir açılır menü gösterilir
2. **Liste içinde kaydır** (Move in list) + **OK** seçeneklerini vurgulayın.
3. **TUNE** döndürün - ara istikamet listede yukarı/aşağı taşınır
4. Hareketi onaylamak için **OK** ile bitirin.

Seyahat planını silin

İmleç **Güzergahı sil** (Clear itinerary) üzerinde + **OK** tuşuna basmak, tüm ara istikametler dahil geçerli seyahat planını siler.

İlgili bilgiler

- Seyahat planı - genel (s. 53)
- Kalan rotanın haritası (s. 58)

10

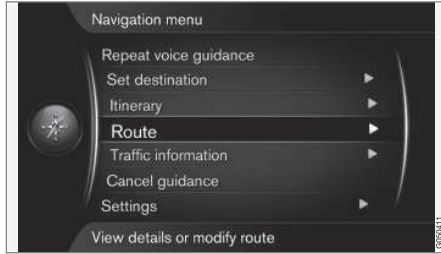
ROTA



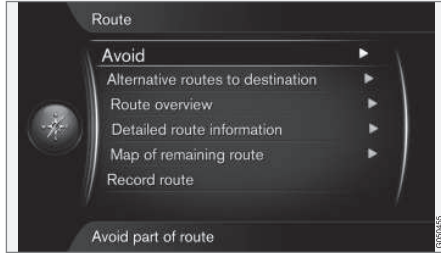


Rota - kaçınma

Bu fonksiyon ile sürücü rotanın gelecek yaklaşan bölümünden kaçınmayı seçebilir.



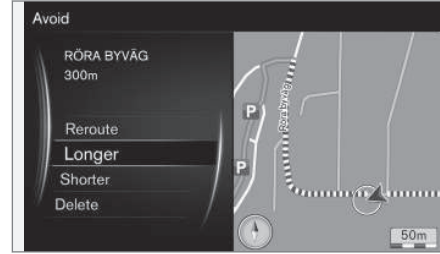
Fonksiyon **Önle** (Avoid) sadece alternatif sokak/caddeler olduğunda çalışır - aksi takdirde vurgulama veya parçaları görmezden gelinir.



Rota → Önle

(Route > Avoid)

İmleç **Önle** (Avoid) üzerinde + **OK** tuşuna basmak ilk muhtemel alt bölüm seçili halde aşağıdaki görünümü açar.



Vurgulanmış alt bölüm.

İstenen eylemi vurgula + **ok**:

- **Yeniden rota oluştur** (Reroute) - sistem kaçınılacak bölümün de hesaba katıldığı yeni bir rotayı hesaplar.
- **Daha uzun** (Longer) - kaçınılacak alt bölüm uzatılır.
- **Daha kısa** (Shorter) - kaçınılacak alt bölüm kısaltılır.
- **Sil** (Delete) - vurgulanan alt bölümler silinir ve rota orijinal versiyona geri yüklenir.

Benzer bir fonksiyon kullanma - **Kaçınılacak alan** tüm alanın seçimi kaldırılabilir, bkz. (s. 63).

İlgili bilgiler

- Alternatif rotalar ve rotaya genel bakış (s. 57)
- Ayrıntılı rota bilgileri (s. 58)

- Kalan rotanın haritası (s. 58)
- Bir rota kaydet (s. 59)
- Rota seçenekleri - bölgeden uzak durma (s. 63)

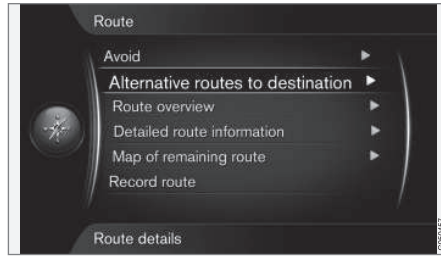


Alternatif rotalar ve rotaya genel bakış

Burada istikamete alternatif bir rotanın nasıl seçildiği açıklanmaktadır, hazırlanmış bir alternatif rota listesinden.

Sonraki "Rotaya genel bakış" fonksiyonu vurgulanan ara istikametini ismini ve ona ulaşmak için gereken uzaklığı görüntüler.

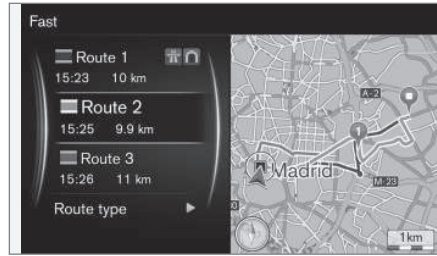
Alternatif rotalar



Rota → Hedef alternatif rotalar

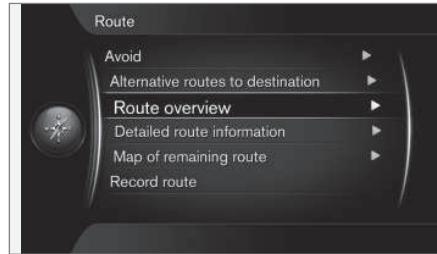
(Route > Alternative routes to destination)

İmleç **Hedef alternatif rotalar** üzerinde + **OK** tuşuna basmak varış yerine olan önceden derlenmiş alternatif rotalardan seçmek için seçeneği etkinleştirir. Ayrıca, bkz. **Rota önerileri** (s. 61).



Gerekli rota anahattının türünü seçmek için **Rota türü** (Route type) seçeneğini kullanın, bkz. (s. 61).

Rota genel bakış



Rota → Rota genel görünümü

(Route > Route overview)

İmleç **Rota genel görünümü** üzerinde + **OK** tuşuna basmak, rotanın ara istikametleri ve son varış noktası hakkındaki bilgileri listeler.

İlgili bilgiler

- Rota - kaçınma (s. 56)



Ayrıntılı rota bilgileri

Burada iki ara varış noktası arasındaki her kısımda bulunan öğeler gösterilmektedir, örn. çıkışlar ve kavşaklar.



Rota → Detaylı rota bilgisi

(Route > Detailed route information)

Bir rotanın ara istikametleri arasındaki her bir alt bölüm, düz bölümler, çıkışlar, kavşaklar, tali yolar vb. farklı unsurlar içeren bir dizi alt bölümden oluşur.



Bir rotadaki ayrıntılı alt bölüm.

İmleç **Sonraki** veya **Önceki** üzerinde + **OK** tuşuna basmak harita üzerindeki konumu, ölçü birimi ve rotanın tüm alt bölümleri için mesafeyi gösterir.

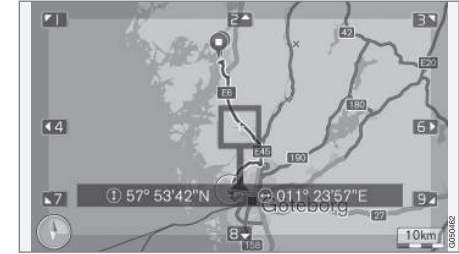
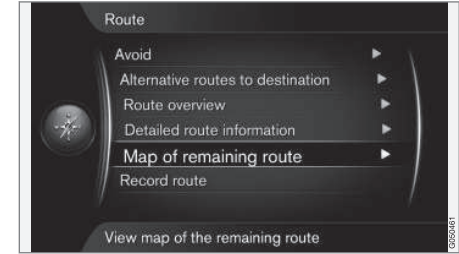
- **Sonraki** (Next) - bir sonraki alt bölüme kaydırır.
- **Önceki** (Previous) - bir önceki alt bölüme kaydırır.
- **Yakınlaştır/Uzaklaştır** (Zoom in/Zoom out) - geçerli alt bölümün harita resmini büyültür/küçültür.

İlgili bilgiler

- Rota - kaçınma (s. 56)

Kalan rotanın haritası

Bu fonksiyon rota için kalan uzaklığı görüntüler.



Rota → Kalan rotanın haritası

(Route > Map of remaining route)

İmleç **Kalan rotanın haritası** üzerinde + **OK** tuşuna basmak aracın mevcut pozisyonundan rotanın kalan bölümünün bir ekran resmini gösterir.



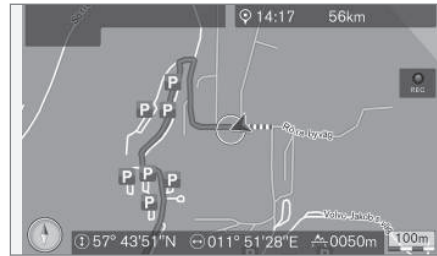
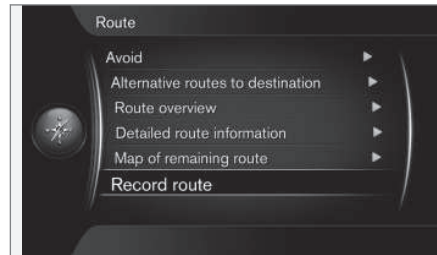
Bunun dışında, Kaydırma menüsündeki (s. 36). ile aynı fonksiyonlar.

İlgili bilgiler

- Rota - kaçınma (s. 56)

Bir rota kaydet

Rotayı kaydedip navigasyon sisteminin hafızasında saklayın.

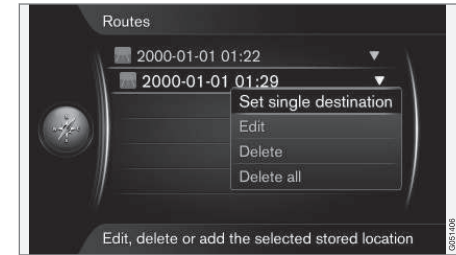


"REC" sembolü rota kaydetmenin sürdüğünü gösterir.

Rota → Rotayı kaydet

(Route > Record route)

Kayıt işlemi sürerken ekranda REC sembolü görüntülenir. Kayıt aynı menü seçeneği ile iptal edilir - Rota kaydını Başlat/Durdur.



Kayıtlı rotalar saklanır ve menüde açılabilir. Hedef ayarla → Kayıtlı konum → Rotalar (s. 46).

Örneğin başka bir aracın GPS navigatörüne kopyalamak için kaydedilen dosyalar bir USB bellek çubuğuna¹ dışarı verilebilir/aktarılabilir. Daha fazla bilgi için bkz. (s. 74).

İlgili bilgiler

- Rota - kaçınma (s. 56)

¹ Bir USB hafıza çubuğunu bağlamak hakkında bilgi için aracın kullanıcı el kitabına veya Sensus Infotainment ekine bakın.

11



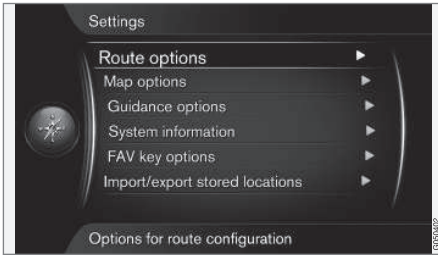
AYARLAR





Rota seçenekleri

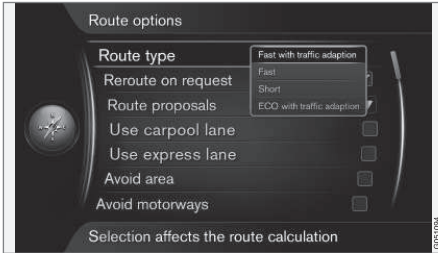
Rota seçenekleri için ayarlar diğer şeylerin içinde, rota tipi ve rota önerilerinin sayısını içerir.



Ayarlar → Rota seçenekleri

(Settings > Route options)

Rota tipi



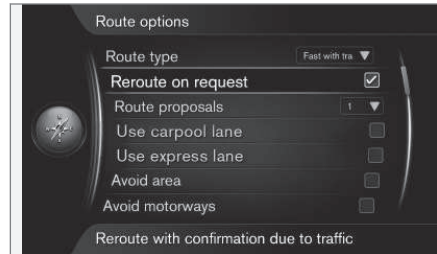
Ayarlar → Rota seçenekleri → Rota türü

(Settings > Route options > Route type)

Burada farklı rota türleri seçilebilir: İstenen seçeneği **OK** ile vurgulayın ve etkinleştirin.

- **Trafik adaptasyonu ile hızlı** (Fast with traffic adaption) - asgari trafik sıkışıklığı olan kısa seyahat süresi¹.
- **Hızlı** (Fast) - kısa seyahat süresine öncelik verilir.
- **Kısa** (Short) - kısa rotaya öncelik verilir. Rota aynı zamanda daha küçük yollarla da ayarlanabilir.
- **Trafik adaptasyonu ile ECO** (ECO with traffic adaption) - düşük yakıt tüketimine¹ öncelik verilir.

İstek üzerine yeniden yönlendirmek



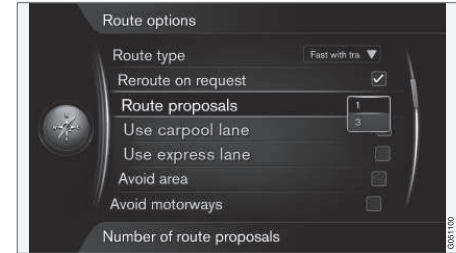
Ayarlar → Rota seçenekleri → Talebe göre yeniden rota oluştur

(Settings > Route options > Reroute on request)

Bu fonksiyon trafik bilgileri nedeniyle rotanın yeniden hesaplanmasının sürücü tarafından **OK** ile onaylanmasını veya **EXIT** ile yok sayılmasını gerektirir.

- **Talebe göre yeniden rota oluştur** konusunda seçili kutu: - Sürücü yeniden hesaplamayı doğrulamalıdır.
- Boş kutu: - Rotanın yeniden hesaplanması otomatik olarak gerçekleştirilir.

Rota önerileri



Ayarlar → Rota seçenekleri → Rota önerileri

¹ Trafik radyosundan (s. 76) gelen bilgilerle koordine edilir.



11 Ayarlar



(Settings > Route options > Route proposals)

Sürücünün "1" veya "3"² seçeneklerinden hangisini seçtiğine bağlı olarak komutla **Kılavuzluğu başlat** yönlendirme başlar.

- **OK** ile istenen seçeneği etkinleştirin ve **EXIT** veya **NAV** ile menüden çıkın.

Alternatifler "1"

Röta, önceki seçimde ön ayarlanan **Rota türü** ögesine bağlıdır ve yönlendirme başlar.

Alternatifler "3"

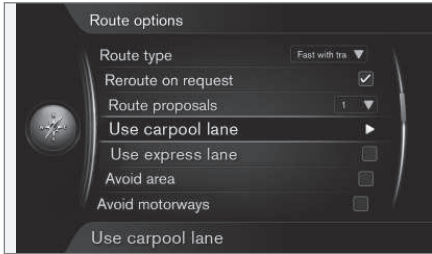


Sürücünün farklı alternatif rotalar arasında seçim yapması gerekir - ancak bu durumda yönlendirme başlar.

DİKKAT

Kılavuz başlamadan önceki gecikme **3** seçeneği seçili olduğundan hafif daha uzundur - sistem bu durumda önce **3** uygun alternatifi hesaplamalıdır.

Ortak kullanım dosyasını kullan³



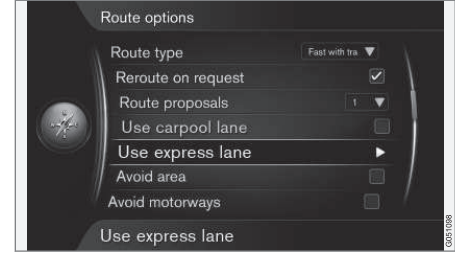
Ayarlar → Rota seçenekleri → HOV şeridini kullan

(Settings > Route options > Use carpool lane)

Bazen hususi yolcu araçlarının normalde yerel otobüsler, ticari araçlar ve taksiler için ayrılmış şeritleri kullanmaya izni olur - bu yolcu aracının bir ya da daha fazla yolcu taşımaya koşulluyla mümkündür. Bu fonksiyon etkinleştirildiğinde, bu tür şeritler de uygun bir rota hesaplamasına dahil edilir.

- **HOV şeridini kullan** kutuya **OK** ile bir işaretle etkinleştirilir - menüden **EXIT** veya **NAV** ile çıkın.

Ekspres dosyasını kullanın³



Ayarlar → Rota seçenekleri → Ekspres şeridi kullan

(Settings > Route options > Use express lane)

Bazen hususi yolcu araçlarının normalde yerel otobüsler, ticari araçlar ve taksiler için ayrılmış şeritleri kullanmaya izni olur - bu durum yolcu aracının "yeşil araba" ya da benzeri bir sınıfta olması koşulluyla mümkündür. Bu fonksiyon etkinleştirildiğinde, bu tür şeritler de uygun bir rota hesaplamasına dahil edilir.

- **Ekspres şeridi kullan** kutuya **OK** ile bir işaretle etkinleştirilir - menüden **EXIT** veya **NAV** ile çıkın.

² Bkz. (s. 53).

³ Bu fonksiyon yalnızca bu tür bilgi harita verilerine dahilse mevcuttur.

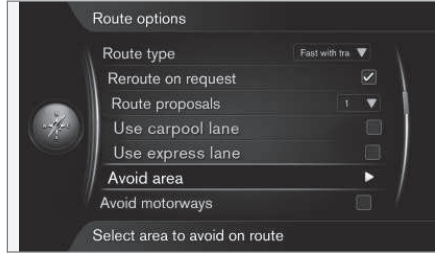


İlgili bilgiler

- Rota seçenekleri - bölgeden uzak durma (s. 63)
- Güzergah seçenekleri - güzergah uyarla (s. 65)
- Harita seçenekleri (s. 65)
- Yol gösterme seçenekleri (s. 68)
- Sistem bilgileri (s. 72)
- FAV düğmesi (s. 73)
- Kayıtlı konumların içe/dışa aktarılması (s. 74)

Rota seçenekleri - bölgeden uzak durma

Örneğin belli şehirler veya bölgelerden geçen kılavuzu engellemek için sınırlı bölgeler oluşturun.



Ayarlar → Rota seçenekleri → Kaçınılacak alan

(Settings > Route options > Avoid area)

Fonksiyon rota anahattını hesaplarken bir harita alanının tamamını yok sayar. Belirli bir alandan geçerken kılavuzu engellemek için kullanılabilir. Buna istisna otobanlardır, bunlar aynı zamanda "seçimden çıkarılmış/kısıtlı-malı" bir harita alanında hesaplama yapmak için de kullanılır.



Ayarlar → Rota seçenekleri → Kaçınılacak alan → Kaçınılacak yeni alan → Haritada alan seç

(Settings > Route options > Avoid area > Avoid new area > Select area on map)

Kısıtlı bir alan oluşturma

Kaçınılacak alan, doğrudan harita üzerinde bir kare bölge/bir "kutu" vurgulayarak seçilir.



Kısıtlamalı bir alan oluşturmak ve kaydetmek için:

1. İmleç istenen alanda oluncaya kadar haritada yana kayın.
2. **Tamam** seçeneğine basın - kırmızı bir "kutu" oluşturulur.
3. Kutunun boyutunu ayarlamak için **AYAR** düğmesini çevirin.
4. Kutu istenen alanı kapladığında **Tamam** seçeneğine basın - alan kaydedilir ve bir listede gösterilir.

Kısıtlamalı bir alanı etkinleştirme

İçinden yönlendirmeden kaçınmak için kayıtlı bir kısıtlamalı alanın daha sonra etkinleştirilmesi gerekir. Şu şekilde devam edin:



1. Kısıtlanacak alanı seçin/vurgulayın + **OK**.
2. **Etkinleştir** (Activate) + **OK** öğelerini seçin - kısıtlamalı alan etkinleşmiştir ve sistem, içinden yönlendirmeye izin vermeyecektir.

Kısıtlamalı bir alanı devreden çıkarma

Etkinleştirilmiş bir kısıtlamalı nalanda tekrar yönlendirme yapabilmek için önce devreden çıkarılması gerekir:

1. Listedeki istenen alanı vurgulayın + **Tamam**.
2. **Devre dışı bırak** + **Tamam** seçeneklerini seçin - kısıtlamalı alan devreden çıkarılmıştır ve sistem tekrar içinden yönlendirme verebilir.

Sistem, gereken şekilde etkinleştirilebilen/devreden çıkarılabilen birkaç kısıtlamalı alanı kaydedebilir.

Belirli bir rotanın/caddenin bir alt bölümü içinden yönlendirmeden kaçınmak ve burayı engellemek de mümkündür, bkz. (s. 56).

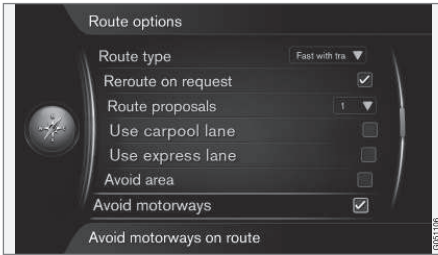
İlgili bilgiler

- Rota seçenekleri (s. 61)
- Güzergah seçenekleri - güzergah uyarları (s. 65)



Güzergah seçenekleri - güzergah uyarı

Otoyollar veya feribotlar gibi bazı trafik önerilerini iptal etmek için bir seçenek vardır.



Ayarlar → Rota seçenekleri → Otoyollardan kaçın

(Settings > Route options > Avoid motorways)

Güzergah boyunca ekranın listelediği önerilerden birini ya da daha fazlasını engellemek için: - Öneriyi vurgulayın + **OK**.

İşte birkaç örnek:⁴:

- **Otoyollardan kaçın** (Avoid motorways)
- **Ücretli yollardan kaçın** (Avoid toll roads)
- **Tünellerden kaçın** (Avoid tunnels)
- **Feribotlardan kaçın** (Avoid ferries)
- **Araç taşıyan trenlerden kaçın**
- **Ücretli yoldan kaçın**

⁴ Mevcut seçenekler pazar/bölgeye göre değişiklik gösterir.

Gerekli seçenekler seçildiğinde:

- **EXIT** veya **NAV** ile menüden çıkın.

i DİKKAT

- Bir yol kılavuzu girilirse, bu seçimler yapıldığında, yol kılavuzu yeniden hesaplanacağından bir seçenek işaretlendiğinde/işareti kaldırıldığında belirli bir gecikme olabilir.
- Tüneller, paralı yol ve otobanlar seçilmemişse mümkün olduğunca bunlardan kaçınılır ve ancak başka makul bir alternatif olmadığı sürece kullanılır.

İlgili bilgiler

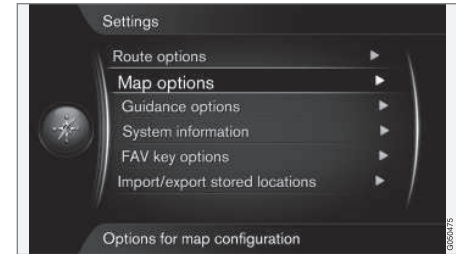
- Rota seçenekleri (s. 61)
- Rota seçenekleri - bölgeden uzak durma (s. 63)

Harita seçenekleri

Haritanın ekranda nasıl görüntüleneceği için ayarlar burada yapılabilir.

Ayarlanabilir seçeneklerin örnekleri için:

- Tam ekran harita
- pusula yönü
- otoyol bilgisi
- konum bilgisi
- POI
- harita renkleri.



Ayarlar → Harita seçenekleri

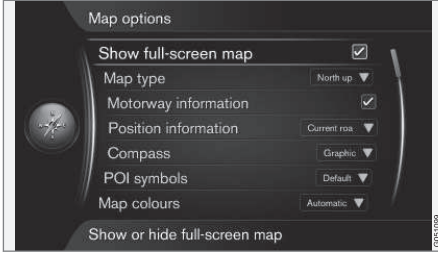
(Settings > Map options)



11 Ayarlar



Tam ekran harita

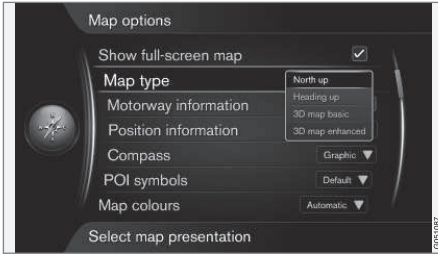


Ayarlar → Harita seçenekleri → Tam ekran harita göster

(Settings > Map options > Show full-screen map)

Vurgulanan seçenek + **Tamam**, ekranın alt ve üst kenarında yolcu bölmesi sıcaklığı veya aktif radyo vericisi gibi araçla ilgili diğer bilgiler olmadan tam ekran haritayı gösterir.

Harita modu pusula yönü



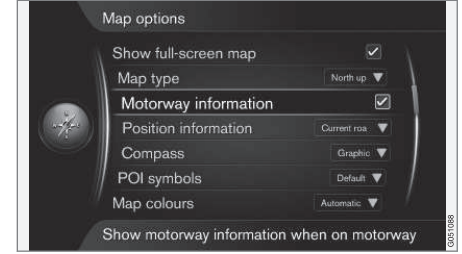
Ayarlar → Harita seçenekleri → Map type

(Settings > Map options > Map type)

Buradan haritanın ekranda nasıl gösterileceği seçilir. **Tamam** ile istenen seçeneği etkinleştirin.

- **Kuzeye doğru** (North up) - harita ekranın üst kısmında daima Kuzey yönü gösterir. Araba sembolü, ekranın üzerinde uygun yönde hareket eder.
- **Map heading up** (Heading up) - araç sembolü merkezdedir ve daima ekranın üst kısmını işaret eder. Harita görüntüsü, yolun nasıl kıvrıldığına bağlı olarak, araba sembolünün altında döner.
- **3 boyutlu harita temel** (3D map basic) - araç sembolü merkezde ve seyir yönü ekranın yukarı kısmında olacak şekilde harita çapraz olarak aracın üstünden gösterilir.
- **3 boyutlu harita gelişmiş** (3D map enhanced) - önceki seçenek ile aynıdır, ancak harita görüntüsüne farklı nesnelere, binalar vs. eklenmiştir.

Bir otopan boyunca bilgiler



Ayarlar → Harita seçenekleri → Otoyol bilgileri

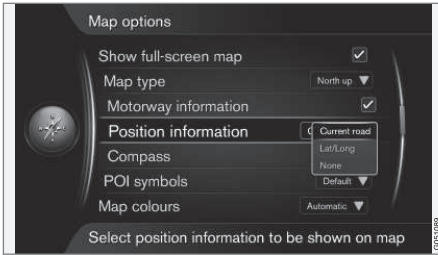
(Settings > Map options > Motorway information)

Araç bir otopanda olduğunda örneğin dinlenme alanı veya benzin istasyonu gibi sonraki üç (3) çıkış gösterilir. Liste, en yakın çıkış listenin en altında olacak şekilde dizilir.

İmlecin **Otoyol bilgileri** + **OK** üstünde olması, bir onay kutusu görünmesini sağlar ve işlevi etkinleştirir.



Mevcut konum hakkında bilgi



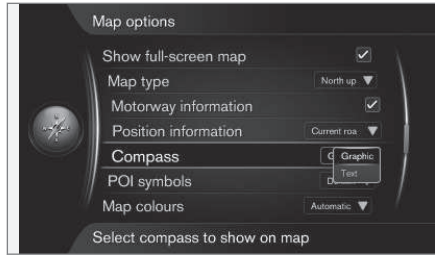
Ayarlar → Harita seçenekleri → Konum bilgileri

(Settings > Map options > Position information)

Tamam ile istenen seçeneği etkinleştirin.

- **Şu anki yol** (Current road) - ekran, aracın/imlecin bulunduğu yolun/caddenin adını⁵ gösterir.
- **Enlem/Boylam** (Lat/Lon) - ekran, aracın/imlecin bulunduğu konumun koordinatlarını⁵ gösterir.
- **Yok** (None) - ekran, aracın/imlecin bulunduğu konum için hiçbir bilgi göstermez.

Pusula



Ayarlar → Harita seçenekleri → Pusula

(Settings > Map options > Compass)



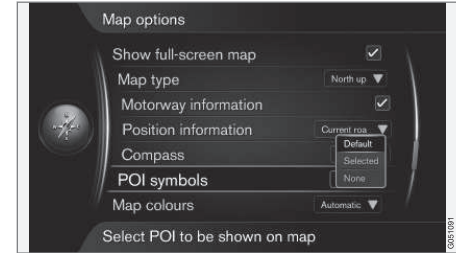
Pusula yönünün (arabanın ön tarafının yöneldiği yön) ekranın harita görüntüsü üzerinde bir pusula iğnesi ya da harflerle görüntülenip görüntülenmeyeceğini seçin.



- **Grafik** (Graphic) + **OK** - pusula yönünü belirten bir sembol.
- **Tekst** (Text) + **OK** - **N** kuzey için, **W** batı için, **S** güney için veya **E** doğu için pusula yönünü belirten harfler.

Harita görüntüsünün pusula yönü - ekranda yukarıda **kuzey** veya **seyahat yönü** - ayrıca ayarlanabilir, daha önceki başlık "Harita modu pusula yönü"ne bkz.

haritada POI⁶



Ayarlar → Harita seçenekleri → POI simgeleri

(Settings > Map options > POI symbols)

Buradan haritada hangi POI gösterileceği belirlenir. **Tamam** ile istenen seçeneği etkinleştirin.

⁵ Örneğe bkz. (s. 50).

⁶ POI - Point of interest. Aynı zamanda "cazibe merkezi" ve "tesisi" de ifade eder.



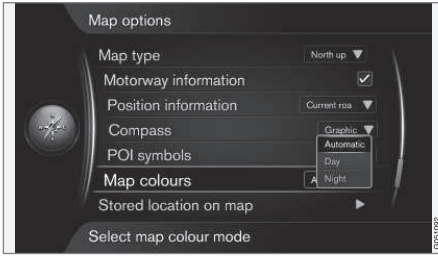
11 Ayarlar



- **Varsayılan (Default) - Seçilen (Selected)** işlevi ile tanımlanan POI gösterilir.
- **Seçilen (Selected)** - ekranda gerekli her bir POI için **AYAR** düğmesi + **Tamam** seçeneği ile seçim yapın.
- **Yok (None)** - hiçbir POI gösterilmez.

POI örnekleri için, bkz. İlgili Noktaları (POI) (s. 82).

Harita renkleri



Ayarlar → Harita seçenekleri → Harita renkleri

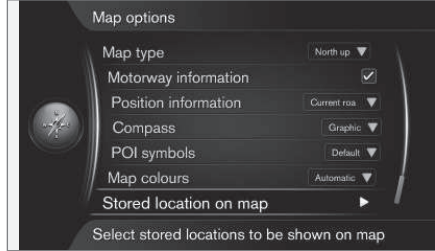
(Settings > Map options > Map colours)

OK ile istenen seçeneği etkinleştirin.

- **Otomatik (Automatic)** - gündüz veya gece olduğunu tespit eden bir ışık sensörü, ekranı otomatik olarak uyarlar.
- **Gün (Day)** - ekranın renkleri ve kontrastı netleşir veya keskinleşir.

- **Gece (Night)** - ekranın renkleri ve kontrastı, sürücüyü en iyi gece görüşünü sağlayacak şekilde uyarlanır.

Harita üzerinde kayıtlı konum



Ayarlar → Harita seçenekleri → Haritadaki kayıtlı pozisyon

(Settings > Map options > Stored location on map)

Tüm kayıtlı konumlar burada listelenmiştir.

- Haritada hangisinin görünür olması gerektiğini imleci kullanarak aydınlatın + **OK** - menüden **EXIT** veya **NAV** ile çıkın.

İlgili bilgiler

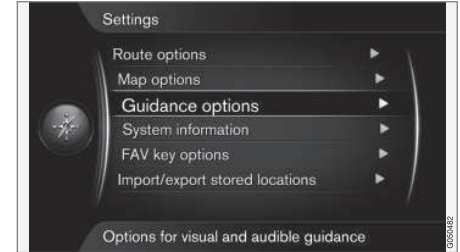
- Yol gösterme seçenekleri (s. 68)
- FAV düğmesi (s. 73)
- Sistem bilgileri (s. 72)
- Kayıtlı konumların içe/dışa aktarılması (s. 74)

Yol gösterme seçenekleri

Kılavuzun nasıl sunulacağı için ayarlar burada yapılabılır.

Ayarlanabilir seçeneklerin örnekleri için:

- varış zamanı/kalan seyahat süresi
- Ses yardımıyla sokak isimleri
- kombine gösterge tablosunda doğrudan kılavuz
- trafik bilgilerinin otomatik okunması
- Otomatik ses uyarlama
- Ses kılavuzu
- hız kamerası uyarısı.

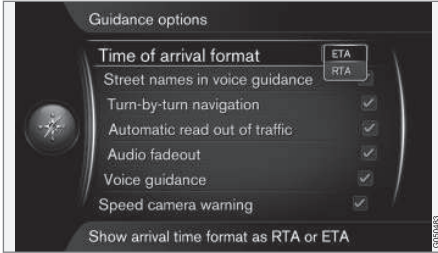


Ayarlar → Kılavuzluk seçenekleri

(Settings > Guidance options)



Variş zamanı veya Kalan seyahat süresi



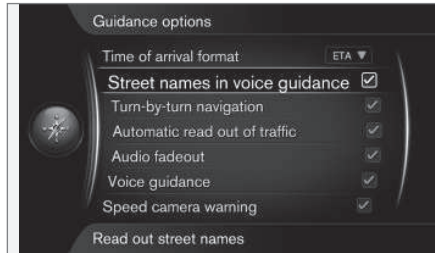
Ayarlar → Kılavuzluk seçenekleri → Variş zamanı biçimi

(Settings > Guidance options > Time of arrival format)

Tamam ile istenen seçeneği etkinleştirin.

- **ETA** (Estimated Time of Arrival) - tahmini variş zamanını gösterir
- **RTA** (Remaining Time of Arrival) - variş kadar kalan seyahat süresini gösterir.

Ses yardımıyla sokak isimleri⁷

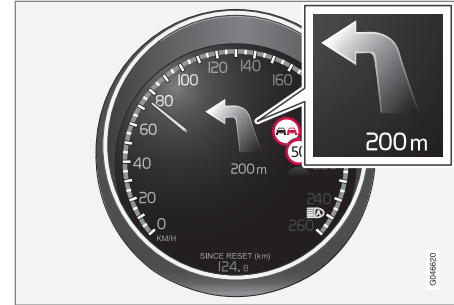


Ayarlar → Kılavuzluk seçenekleri → Sesli rehber cadde adları

(Settings > Guidance options > Street names in voice guidance)

İmlecin **Sesli rehber cadde adları** (Street names in voice guidance) üstünde olması + **Tamam** işlevi işaretler/etkinleştirir, bu da sesli kılavuzun mesafe ve yön hakkındaki normal bilgilere ek olarak aynı zamanda cadde ve yol isimlerini de yüksek sesle okuması anlamına gelir.

Turn-by-turn ile navigasyon



Ayarlar → Kılavuzluk seçenekleri → Adım adım navigasyon

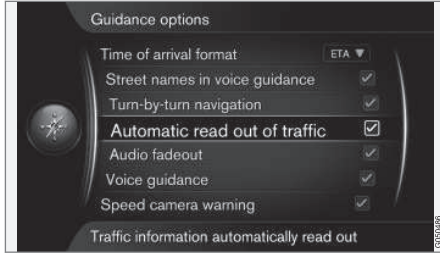
(Settings > Guidance options > Turn-by-turn navigation)

İmlecin **Adım adım navigasyon** + **Tamam** üzerinde olması işlevi işaretler/etkinleştirir, bu da seyahat planındaki bir sonraki manevranın ve manevraya kalan mesafenin kombine gösterge tablosunda gösterilmesi anlamına gelir.

⁷ Yalnızca belirli pazarlar ve diller.



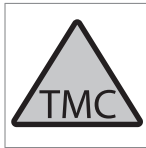
Trafiğin otomatik okunması



Ayarlar → Kılavuzluk seçenekleri → Otom. trafik sesli okuması

(Settings > Guidance options > Automatic read out of traffic)

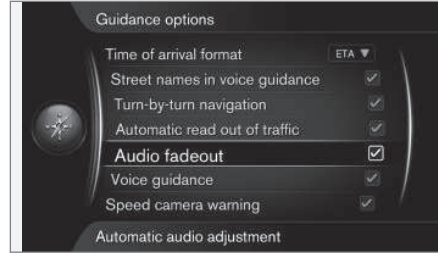
İmlecin **Otom. trafik sesli okuması** + **OK** üzerinde olması işlevi işaretler/etkinleştirir, bu da rotadaki önemli trafik kesintilerinin otomatik okunması anlamına gelir.



Ekrandaki bu sembol geçerli alış bölgesinde trafik bilgisinin mevcut olduğunu gösterir. Sembol rengi bilginin önemini belirtir:

- KIRMIZI - bilgi okunur ve konum haritada görüntülenir - bkz. (s. 76)
- SARI - okuma olmaz, konum haritada görüntülenir.

Otomatik ses uyarılama

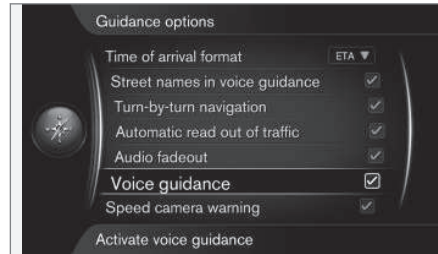


Ayarlar → Kılavuzluk seçenekleri → Ses kısılması

(Settings > Guidance options > Audio fadeout)

İmlecin **Ses kısılması** + **Tamam** üzerinde olması işlevi işaretler/etkinleştirir, bu da sesli kılavuz bilgileri okurken örneğin radyodan gelen sesin kısılması anlamına gelir.

Ses kılavuzu



Ayarlar → Kılavuzluk seçenekleri → Sesli kılavuzluk

(Settings > Guidance options > Voice guidance)

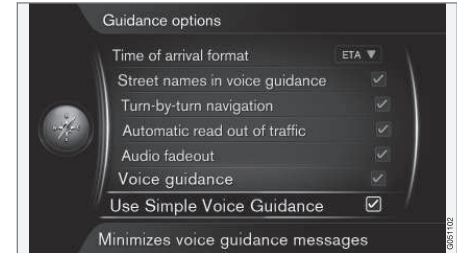
İmlecin **Sesli kılavuzluk** + **Tamam** üzerinde olması okuma kılavuzunun çalışmasını işaretler/etkinleştirir.

ⓘ DİKKAT

Bu seçenek vurgulanmamışsa, sesli kılavuz sağlanmaz - bu durumda, sadece sessiz görsel kılavuz sağlanır.

Daha fazla bilgi için, bkz. (s. 32).

Basit ses kılavuzu



Ayarlar → Kılavuzluk seçenekleri → Basit sesli kılavuzu kullan

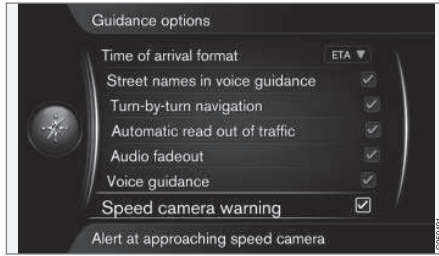


(Settings > Guidance options > Use Simple Voice Guidance)

Normalde her kılavuz noktasından önce üç (3) talimat mevcuttur - biri hazırlık niteliğinde, biri hemen önce ve sonuncusu manevranın gerçekleştirilmesi gerektiğinde. Bu fonksiyon etkinleştirildiğinde her kılavuz noktasında bir (1) talimat verilir.

- İmleç **Basit sesli kılavuzu kullan** + **OK** üzerindeyken kutuya bir işaret koyar ve fonksiyonu etkinleştirir - menüden **EXIT** veya **NAV** ile çıkın.

Güvenlik kamerası



Ayarlar → Kılavuzluk seçenekleri → Radar uyarısı

(Settings > Guidance options > Speed camera warning)

Araç bir güvenlik kamerasının yaklaştığında sürücü sesli bir sinyal ve sembol ile uyarılır.

- İmleç **Radar uyarısı** + **OK** üzerindeyken kutuya bir işaret koyar ve fonksiyonu etkinleştirir - menüden **EXIT** veya **NAV** ile çıkın.

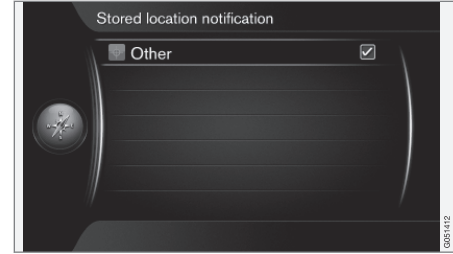
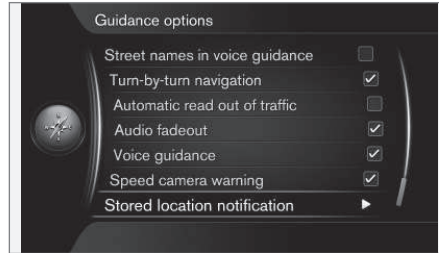
DİKKAT

Haritaya dahil edilmesine izin verilen bilgi türü ulusal mevzuatta şart koşulmuştur. Güncel bilgiler için, bkz. www.volvocars.com/navi.

DİKKAT

- Belirtilen maksimum izin verilen hız bazen değişebileceğine dikkat edin ve uygun şekilde navigatörün veritabanından farklı hareket edin.
- Geçerli trafik ve hız düzenlemelerine uymak daima sürücünün sorumluluğudur.

Kaydedilmiş konum için işaret



Ayarlar → Kılavuzluk seçenekleri → Kayıtlı konum bildirim

Araç kullanıcı tarafından kaydedilmiş bir konuma yaklaştığında sürücü sesli bir sinyal ile uyarılır.

- İmleç **Kayıtlı konum bildirim** + **OK** üzerindeyken kutuya bir işaret koyar ve kullanıcının bütün kayıtlı konumlarının olduğu bir liste açar.
- Uyarı vermemesi gereken konumları seçmek için **TUNE** seçeneğini kullanın ve **OK** ile seçim dışı bırakın/devre dışı bırakın - **EXIT** veya **NAV** ile menüden çıkın.

Kılavuzlu dairese turda POI için sinyal

Ayarlar → Kılavuzluk seçenekleri → Seyahat POI bildirim

Araç bir "Seyahat rehberi" (kılavuzlu dairese tur) içinde yer alan bir POI'ye yaklaştığında



11 Ayarlar



sürücü sesli bir sinyal yoluyla uyarılır, bkz. (s. 51).

- İmleç **Seyahat POI bildirim**i + **OK** üzerindeyken kutuya bir işaret koyar ve fonksiyonu etkinleştirir - menüden **EXIT** veya **NAV** ile çıkar.

DİKKAT

Travel Guide'da bağlı fonksiyonlara Travel Guide bilgisini içeren bağlı bir USB cihazı vasıtasıyla erişilebilir, bkz. (s. 51).

Kılavuzlu dairesel tur için sinyal

Ayarlar → Kılavuzluk seçenekleri →
Yönlendirmeli tur bildirim

Araç bir "Seyahat rehberi"ne (kılavuzlu dairesel tur) yaklaştığında sürücü sesli bir sinyal ile uyarılır, bkz. (s. 51).

- İmleç **Yönlendirmeli tur bildirim**i + **OK** üzerindeyken kutuya bir işaret koyar ve fonksiyonu etkinleştirir - menüden **EXIT** veya **NAV** ile çıkar.

DİKKAT

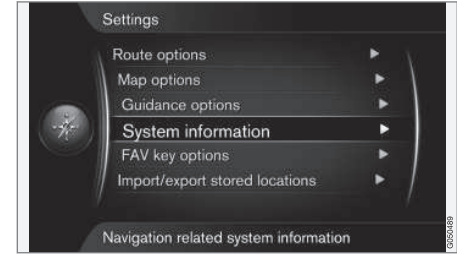
Travel Guide'da bağlı fonksiyonlara Travel Guide bilgisini içeren bağlı bir USB cihazı vasıtasıyla erişilebilir, bkz. (s. 51).

İlgili bilgiler

- Kayıtlı konumların içe/dışa aktarılması (s. 74)
- FAV düğmesi (s. 73)
- Harita seçenekleri (s. 65)
- Sistem bilgileri (s. 72)

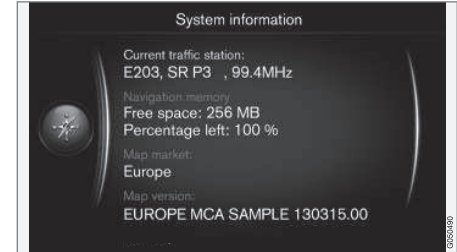
Sistem bilgileri

Sistem bilgileri navigasyon sisteminin güncel durumunu görüntüler.



Ayarlar → Sistem bilgileri

(Settings > System information)



İmlecin **Ayarlar → Sistem bilgileri + Tamam** üzerinde olması, navigasyon sisteminde sürücünün yanı sıra mevcut trafik bilgileri vericisi ve geçerli harita verileri gibi mevcut durumun küçük bir özeti gösterir.



İlgili bilgiler

- Yol gösterme seçenekleri (s. 68)
- FAV düğmesi (s. 73)
- Harita seçenekleri (s. 65)
- Kayıtlı konumların içe/dışa aktarılması (s. 74)

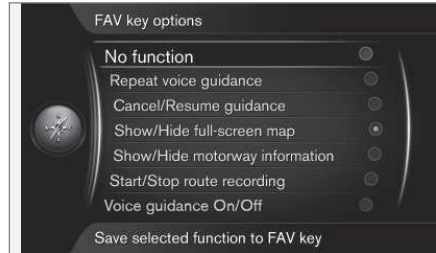
FAV düğmesi

FAV düğmesi farklı fonksiyonlarla programlanabilir.



Ayarlar → FAV tuş opsiyonları

(Settings > FAV key options)



★ FAV

Rakamsal tuş takımının **FAV** düğmesi, aşağıdaki seçeneklerden biri + **Tamam** ile programlanabilir:

- **Fonksiyon yok** (No funktion)
- **Sesli rehberliği tekrarla** (Repeat voice guidance)
- **Kılavuzluğu iptal et/Devam et** (Cancel/Resume guidance)
- **Tam ekran harita Göster/Gizle** (Show/Hide full-screen map)
- **Otoyol bilgilerini Göster/Gizle** (Show/Hide motorway information)
- **Rota kaydını Başlat/Durdur** (Start/Stop route recording)
- **Sesli hedefe yönl. açık/kapalı**

Gerekli seçenek + **TAMAM** üzerindeki imleç fonksiyonu etkinleştirir - menüden **ÇIKIŞ** veya **NAV** ile çıkın.

İlgili bilgiler

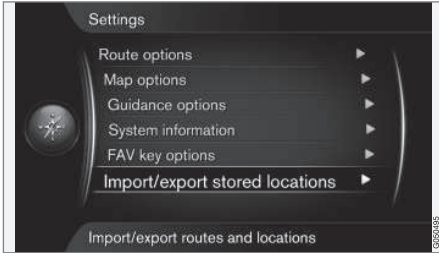
- Yol gösterme seçenekleri (s. 68)
- Kayıtlı konumların içe/dışa aktarılması (s. 74)
- Harita seçenekleri (s. 65)
- Sistem bilgileri (s. 72)



11 Ayarlar

Kayıtlı konumların içe/dışa aktarılması

Kayıtlı rotaları ve konumları içe ve/veya dışa aktarın.



Ayarlar → Kayıtlı pozisyonları al/gönder

(Settings > Import/export stored locations)

Navigasyon sisteminin kayıtlı rotaları ve istikametleri/konumları (bkz. Kayıtlı konumlar

(s. 46)) bir USB hafıza çubuğuna kopyalanabilir⁸.

Harita veritabanı, POI dosyaları "gpx" formatında olması koşuluyla bir USB hafıza çubuğu yoluyla diğer kaynaklardan POI seçenekleri ile tamamlanabilir.

i DİKKAT

- Harita veritabanına POI dosyalarını eklemek belli miktarda bilgisayar bilgisi gerektirir!
- POI dosyaları için dosya biçimi ve dosyaların İnternet'ten nasıl indirileceği ilgili üretici/dağıtıcı tarafından belirlenir. Sonuç olarak, POI dosyalarının İnternet'ten indirilmesine dair standartlaştırılmış bir süreç yoktur ve bu nedenle bu kullanıcı el kitabı tam bir adım-adım açıklama göstermemektedir.
- Herhangi bir sorunuz olduğu takdirde, bir Volvo satıcısına danışın.

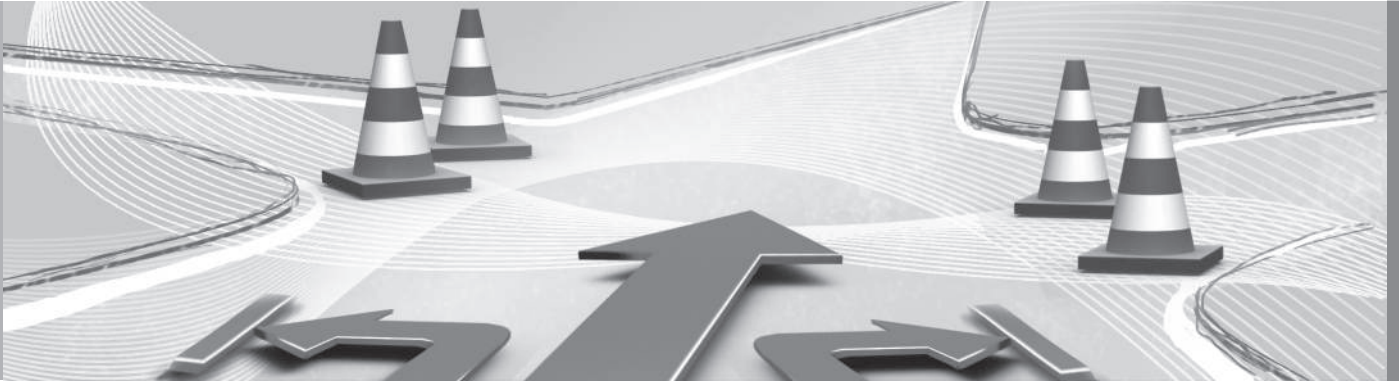
İlgili bilgiler

- Yol gösterme seçenekleri (s. 68)
- FAV düğmesi (s. 73)
- Harita seçenekleri (s. 65)
- Sistem bilgileri (s. 72)

⁸ Bir USB hafıza çubuğunu bağlamak hakkında bilgi için aracın kullanıcı el kitabına veya Sensus Infotainment ekine bakın.

12

TRAFİK BİLGİSİ





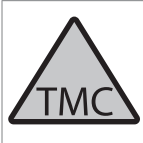
12 Trafik bilgisi

Trafik bilgisi

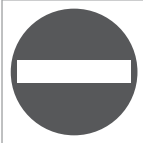
Burada mevcut trafik bilgilerinin ekranı için semboller ve trafik bilgilerini nasıl açıp öğrenmek için talimatlar görüntülenmektedir.

Genel

Navigasyon sistemi sürekli olarak yayınlanan trafik bilgilerini alır.



Bu sembol geçerli alış bölgesinde trafik bilgisinin mevcut olduğunu gösterir. Bilginin doğasına bağlı olarak, sembol KIRMIZI veya SARI olabilir (s. 68).



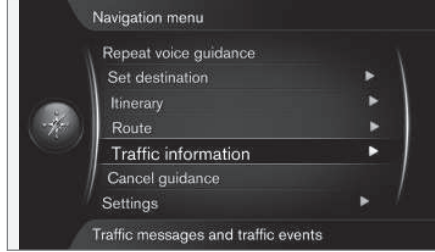
Bu sembol bir trafik sorununun konumunu işaretler - daha fazla bilgi için, "**Haritada trafik**" Trafik bilgileri - belirtilen varış noktasıyla (s. 77) kısmındaki başlığa bakın.

DİKKAT

Trafik bilgileri tüm bölgeler/ülkelerde mevcut değildir.

Trafik bilgilerinin aktarım alanları sürekli artmaktadır.

Trafik bilgisinin açılması



Trafik bilgileri

İmleç **Trafik bilgileri** (Traffic information) üzerinde + **OK** tuşuna basmak trafik aksaklıkları hakkında bilgileri gösterir- fakat bilginin nasıl gösterileceği hava durumu veya bir seyahat planının belirlenmemesine bağlı olarak değişiklik gösterir.

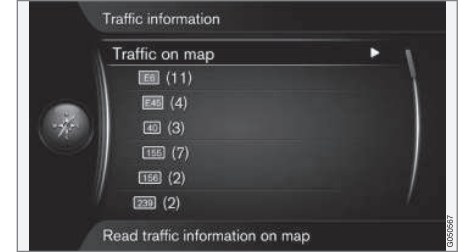
İlgili bilgiler

- Trafik bilgisi - belirtilen varış noktasıyla (s. 77)
- Trafik bilgisi - belirtilen varış noktası olmadan (s. 76)
- Trafik sorununun yaygınlığı (s. 79)

Trafik bilgisi - belirtilen varış noktası olmadan

Fonksiyon belirtilen varış noktası seçilmeden trafik sorunlarını görüntülemenize izin verir.

Haritadaki trafik bilgisi



Harita üzerinde kaydırma fonksiyonunu açar.

Trafik bilgileri → Haritada trafik

(Traffic information > Traffic on map)

İmleç **Haritada trafik** (Traffic on map) üzerinde + **OK** tuşuna basmak kaydırma fonksiyonu ile trafik sorunlarını arama seçeneğini etkinleştirir - (s. 77) "**Haritada trafik**" başlığı altındaki açıklamaya bakın.



Tüm trafik



Yayın alım bölgesi dahilindeki trafik bilgisi.

İmleç cadde/sokak üzerinde + **OK** tuşuna basmak aynı fonksiyonu açar ve aşağıdaki "Belirtilen varış noktasıyla" bölümündeki menü ve "Tüm trafik" başlığı görüntülenir, bkz. (s. 77).

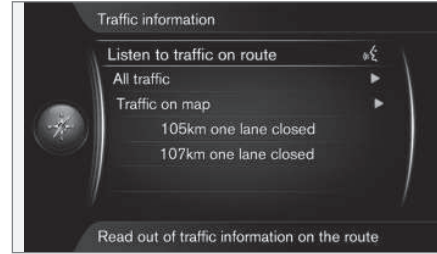
İlgili bilgiler

- Trafik bilgisi - belirtilen varış noktasıyla (s. 77)
- Trafik bilgisi (s. 76)
- Trafik sorununun yaygınlığı (s. 79)

Trafik bilgisi - belirtilen varış noktasıyla

Fonksiyon varış noktası girildiği zaman trafik sorunlarını görüntüler. Trafik bilgisi (s. 76) harita üzerinde kaydırma fonksiyonu (s. 36) ile görüntüler.

Rota boyunca trafik bilgisi dinleme



Trafik bilgileri → Yolda trafiği dinle

(Traffic information > Listen to traffic on route)

İmleç **Yolda trafiği dinle** (Listen to traffic on route) üzerinde + **OK** tuşuna basmak seyahat planı rotası boyunca mevcut trafik bilgilerini okumayı etkinleştirir.

Tüm trafik



Trafik bilgileri → Bütün trafik

(Traffic information > All traffic)

İmleç **Bütün trafik** (All traffic) üzerinde + **OK** tuşuna basmak radyo yayını alım bölgesindeki tüm trafik mesajlarını listeler.



Yayın alım bölgesi dahilindeki trafik bilgisi.

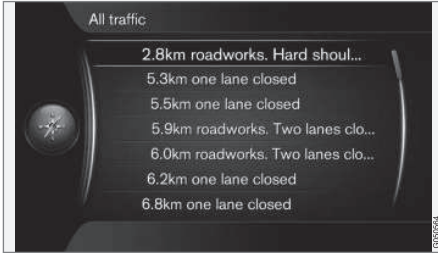
Trafik bilgisi önce ülkeye göre (sınır bölgelerinde), sonra yol numarası ve sokak adına göre gruplanır.



12 Trafik bilgisi



İmleç bir cadde/sokak üzerinde + **OK** tuşuna basmak söz konusu cadde/sokak için trafik bilgilerini verir - sonraki resme bakın:



Özel trafik bilgisi.

Belirli bir cadde/soakağa özgü trafik bilgileri örneğin bir şeritte en ciddi trafik aksaklığı kriterine göre listelenir.

İmleç bir trafik sorunu üzerinde + **OK** tuşuna basmak daha fazla bilgi ve harita üzerindeki konumu gösterir - sonraki resme bakın:



Haritadaki trafik sorunu.

Harita görüntüsü trafik sorunu etrafındaki konuma ortalır.

Haritadaki trafik bilgisi



Trafik bilgileri → Haritada trafik

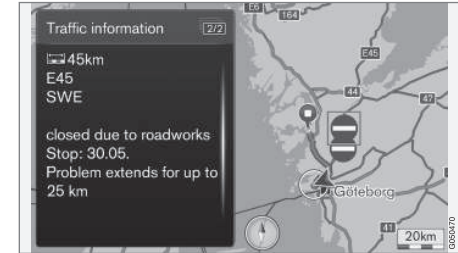
(Traffic information > Traffic on map)

İmleç **Haritada trafik** (Traffic on map) üzerinde + **OK** tuşuna basmak kaydırma fonksiyonu (s. 36) ile trafik sorunlarını arama seçeneğini etkinleştirir.



Belirli bir trafik sorunu hakkındaki bilgiyi göstermek için kaydırma fonksiyonunu kullanın.

1. Artı işaretini ayrıntılı bilginin gerekli olduğu trafik olayı/sembölü üzerine kaydırın - sembolün etrafında sarı bir çerçeve yanar.
2. Aşağıdaki şekildeki benzer bilgi gösterildikten sonra **OK** tuşuna basın:



Trafik sorunu ile ilgili bilgi her bir ilgili sembole bağlanmıştır ve hangi ayrıntıların mevcut olduğuna göre örneğin aşağıdaki gösterilir:

- sokak adı/cadde numarası
- Ülke
- sorunun doğası
- sorunun yaygınlığı
- sorunun süresi

Artı çerçevesi dahilinde birden fazla trafik sorunu varsa artının merkezine en yakın olanı önce gösterilir.

Ekranın üst kısmındaki "2/5" gibi şekiller artı dahilindeki toplam 5 mesajın 2 numaralı bilgi-



sinin gösterildiği anlamına gelir - geriye kalan mesajlar **OK** tuşuna kısa basarak taranır.

- **EXIT** veya **NAV** tuşunu kullanarak, harita görüntüsüne dönün.

Doğrudan listelenmiş bilgi



Trafik bilgileri → Haritada trafik

(Traffic information > Traffic on map)

Doğrudan listelenmiş trafik sorunları, örn. "105 km one lane closed" bilginin güncel seyahat programını etkilediğini belirtir.

İmleç bir trafik sorunu üzerinde + **OK** tuşuna basmak daha fazla bilgi ve harita üzerindeki konumu gösterir - sonraki resme bakın:



Haritadaki trafik sorunu.

Harita görüntüsü trafik sorunu etrafındaki konuma ortalanır.

İlgili bilgiler

- Trafik bilgisi (s. 76)
- Trafik bilgisi - belirtilen varış noktası olmadan (s. 76)
- Trafik sorununun yaygınlığı (s. 79)

Trafik sorununun yaygınlığı

Bu fonksiyon trafik sorununun yaygınlığına dair genel bir görünüm gösterir.



Yaygınlığıyla birlikte trafik sorunu.

Belirli trafik sorunları sadece bir konuma bağlı olmaz daha büyük bir bölgeyi kapsayabilir.

Trafik sorununun konumu için sembole ek olarak, geçerli mesafe de kırmızı bir artı sırası "xxxxx" vurgulanır.

- Vurguların uzunluğu trafik sorunun yaygınlığına (mesafe) tekabül eder.
- Sürüş yönü vurgulanan caddenin yanında gösterilir.

Trafik bilgisi için alan boyutu

Haritanın ölçeği ne kadar trafik bilgisi (s. 76) gösterileceğini belirler - ekranda daha büyük harita alanı gösterildikçe daha fazla trafik kesintisi sağlanır.



12 Trafik bilgisi



İlgili bilgiler

- Trafik bilgisi (s. 76)
- Trafik bilgisi - belirtilen varış noktası olmadan (s. 76)
- Trafik bilgisi - belirtilen varış noktasıyla (s. 77)

13

HARİTA ÜZERİNDEKİ SEMBOLLER



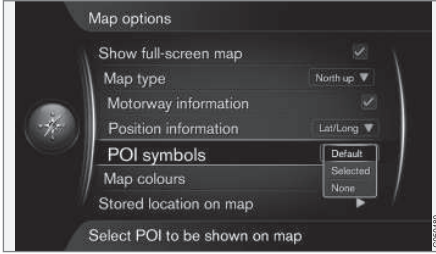


13 Harita üzerindeki semboller

İlgi Noktaları - POI

Burada harita üzerinde görüntülemek için ilgi noktalarını nasıl seçeceğinizi ve farklı tesisler için sembollerin nasıl görüneceği gösterilmiştir.

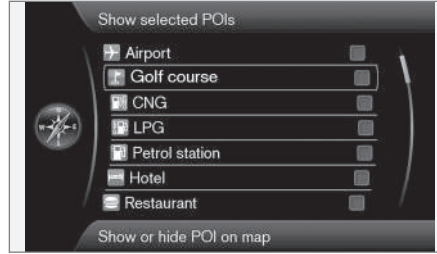
"Cazibe merkezi" aynı zamanda "tesis" veya "POI" olarak ifade edilir.



Ayarlar → Harita seçenekleri → POI simgeleri

(Settings > Map options > POI symbols)

Varsayılan (Default), **Seçilen (Selected)** veya **Yok (None)** seçerek haritada hangi POI öğesinin görüntüleneceğini belirleyin. Daha fazla bilgi için "POI harita üzerinde " (s. 65) başlığına bakınız.



Önceden işaretli POI seçenekleri haritada gösterilecektir.

- **TUNE** düğmesi ile POI seçeneğini seçin/vurgulayın - **OK** öğesini kullanarak işaret ekleyin/işareti kaldırın ve **EXIT** ile çıkın.

Harita görüntüsünün okunmasını zorlaştırmaktan kaçınmak için aynı anda ekranda görüntülenebilen POI seçeneği sayısı sınırlanmıştır - bir alanı yakınlaştırma birden fazla POI seçeneklerinin görünmesine olanak sağlar.



DİKKAT

- Bir POI sembolü ile POI numarası farklı pazarlarda farklılık gösterir.
- Harita verilerinin güncellenmesi ile birlikte semboller görünüp diğerleri kaybolabilir - menü sisteminde, **Ayarlar** → **Harita seçenekleri** → **POI simgeleri** → **Seçilen** altında, ilgili harita sistemi için tüm sembollerde dolaşmak mümkündür.

Burada gösterilen sembol örnekleri farklı POI seçenekleri içindir - sosyal işlevlerine göre gruplanmışlardır:

	Oto galerisi/tamirhane
	Benzin istasyonu
	Araç tamirhanesi
	Park etme
	Turizm merkezi
	Golf
	Sinema

¹ Point of interest.



	Eğlence parkı Dinlenme
	Restoran
	Bar veya cafe
	Alışveriş merkezi
	Otel
	Demiryolu ulaşımı Demiryolu istasyonu Demiryolu erişimi
	Havalimanı
	Otobüs durağı
	Vapur iskelesi
	Resmi veya sosyal tesis Devlet dairesi
	Polis/acil durum
	Kütüphane
	Hastane veya sağlık tesisi

	Eczane
	Bankamatik ATM/Banka
	Postane
	Eğitim kurumu

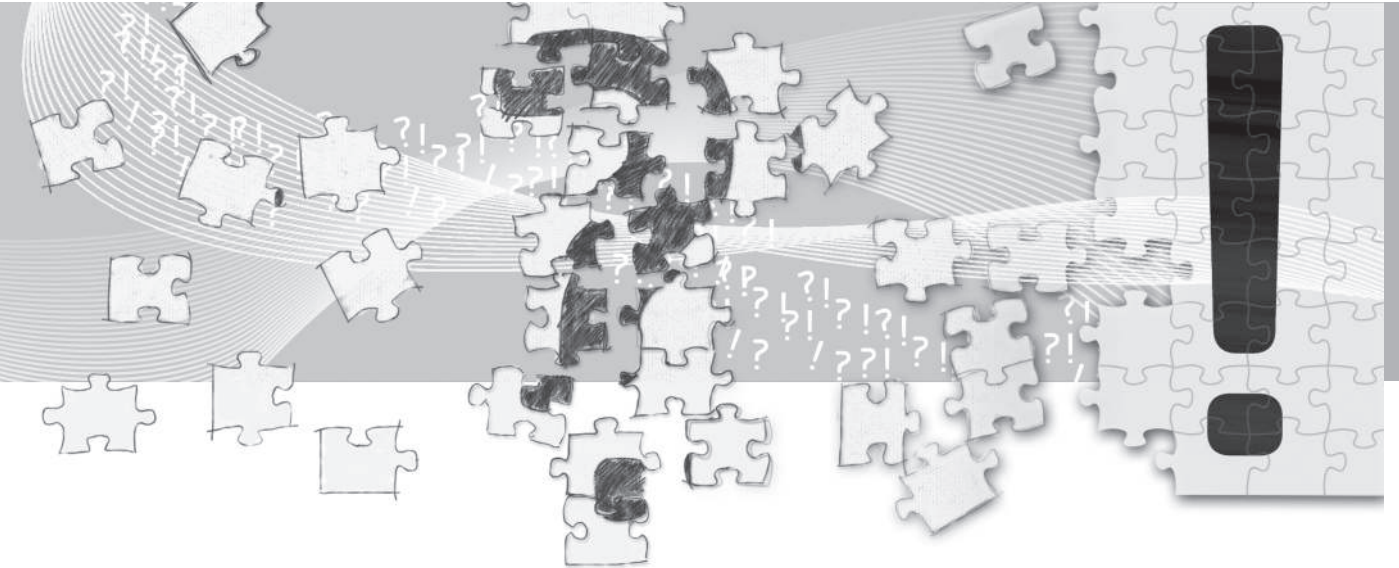
İlgili bilgiler

- POI vasıtasıyla arama (s. 45)

14



SORULAR VE CEVAPLAR



Sık sorulan sorular

Aracın harita üzerindeki konumu yanlış
Navigasyon sistemi, yaklaşık 20 metrelik bir hassasiyette aracın konumunu gösterir.

Birbirine paralel uzan yollarda, kıvrımlı yollarda, çok katmanlı yollarda ve herhangi belirlenmiş dönüş olmaksızın uzun mesafe sürüşün ardından hata şansı çok yüksektir.

Yüksek dağlar, binalar, tüneller, viyadükler, alt/üst geçitler vb. de GPS sinyallerinin alınmasında olumsuz etkiye sahiptir, bu aracın konumun hesaplanmasındaki hassaslığın düşmesi anlamına gelir.

Sistem her zaman ne hızlı/en kısa rotayı hesaplamıyor

Rota hesaplanırken, mesafe, yolun genişliği, yolun tipi, sağa veya sola dönüşlerin sayısı, dolambaçlı yollar vb. en iyi teorik rotayı bulmak için hep birlikte hesaba katılırlar. Bölge hakkındaki bilgi ve tecrübeye dayalı olarak daha verimli bir rota seçimi yapılabilir.

Sistem engellemeyi seçtiğim halde paralı yolları, otobanları ve feribotları kullanıyor

Teknik nedenlerle, uzun mesafede uzanan bir rota hesaplanırken sadece daha geniş yolları kullanabilmektedir.

Paralı yollardan ve otobanlardan kaçınmayı seçtiyseniz, mümkün olduğunca geniş şekilde

kullanılmalarından kaçınılır ve sadece bir başka mantıklı alternatifini yoksa kullanılırlar.

Aracın harita üzerindeki konumu nakliye sonrası hatalı

Araç, örneğin; feribot veya trenle ya da GPS sinyalinin alımına sekte vurabilecek herhangi bir şekilde nakledildiyse, aracın konumunun doğru şekilde hesaplanması 5 dakikaya kadar sürebilir.

Aracın akü bağlantısı kesildikten sonra aracın harita üzerindeki konumu yanlış
GPS anteninden güç kesildiyse, GPS sinyallerinin doğru şekilde alınması ve aracın konumunun hesaplanması 5 dakika alabilir.

Lastik değişiminin ardından ekranda araç sembolü kararsız davranıyor

GPS alıcısına ek olarak, aracın hız sensörü ve gayro pusula aracın geçerli konumunu ve seyahat yönünü hesaplamada yardımcı olurlar. Yedek lastiği taktıktan sonra veya yaz lastiklerinden kış lastiklerine geçildiğinde, sistemin yeni tekerleklerin boyutlarını "öğrenmesi" gerekir.

Sistemin optimum bir şekilde çalışması için, sürüş sırasında, uygun bir konumda, aracın direksiyonunun birkaç kez tam kilitli pozisyona kadar döndürülmesi önerilir.

Harita görüntüsü gerçek durumla uyuşmuyor

Yol ağının sürekli genişletilmesi ve yeniden inşa edilmesi, sürekli yeni trafik kurallarının ortaya çıkması, vs. gibi faktörler nedeniyle, harita veritabanı her zaman eksiksiz değildir.

Harita sürekli geliştirilmekte ve güncellenmektedir - bir Volvo satıcısı bu konuda daha fazla bilgi sağlayabilir.

Haritalar vs. hakkında daha fazla bilgi için ayrıca bkz. www.volvocars.com/navi ve www.volvocars.com/mapupdate

Zaman zaman haritanın ölçeği değişiyor

Belirli bölgelerde ayrıntılı harita bilgisi yoktur. Ardından sistem otomatik olarak büyütme derecesini değiştirir.

Ekrandaki araç sembolü ileri atlar veya döner

Sistem sürüşe başlamadan önce aracın konumunu ve hareketini algılayabilmek için birkaç saniyeye ihtiyaç duyabilir.

Sistemi ve motoru kapatın. Tekrar çalıştırın fakat sürüşe başlamadan önce bir süre hareketsiz bekleyin.



14 Sorular ve cevaplar



Uzun bir yolculuğa çıkacağım, ancak geçmek istediğimi şehirler için belirli bir rota belirtmek istemiyorum - nasıl basitçe bir seyahat programı oluşturabilirim?

Artı imlecini kullanarak varış istikametini doğrudan harita üzerinde belirleyin. Ara istikametlere doğru sürüş yapmakta olsanız bile sistem otomatik olarak son varış istikametine doğru size kılavuzluk etmeye başlar.

Harita bilgilerim güncel değil

Harita verilerinin güncellenmesiyle ilgili olarak size en yakın Volvo Satıcısıyla temas kurun.

Ayrıca bkz. www.volvocars.com/navi veya www.volvocars.com/mapupdate.

Hangi harita versiyonunun kullanıldığını kolayca nasıl kontrol edebilirim?

Kapsanan sürüm ve coğrafi alan hakkında bilgi edinmek için menü sistemini **Ayarlar** → **Sistem bilgileri** + **OK** için arayın, bkz. (s. 72).

15

HARİTA VE SİSTEM BİLGİSİ



Haritalar - içerik

Volvo dünyanın farklı kısımlarını kapsayan bir takım haritalar sunar. Bir harita, ilgili bilgilerle birlikte harita verileri ve yol verilerinden meydana gelir.

Haritalar geliştirilmiş bilgilerle geliştirilmektedir ve devamlı olarak güncellenmektedir.

i DİKKAT

Harita verileri tüm bölgeler/ülkelerde yüzde 100 kapsama alanı sunmaz.

Sistemin kapsama alanı sürekli yapıım halindedir ve bazen güncelleme gerekli olabilir.

Haritalar hakkında daha fazla bilgi ve Sensus Navigation ile ilgili diğer bilgiler için www.volvocars.com/navi ve www.volvocars.com/mapupdate adreslerine bakınız.

Harita alanları

Aracın navigasyon sistemi, pazara göre farklılık gösterir. Harita bölgesini modifiye etmeniz gerekiyor mu- Nasıl yapılacağı hakkında bilgi için bir Volvo satıcısıyla iletişime geçin.

Haritaları güncelleme

Güncelleme sırasında, yeni bilgiler navigasyon sistemine aktarılır ve eski, zamanı geçmiş bilgiler silinir.

Güncellenmiş harita verileri bir USB hafıza çubuğuna¹ internetten² indirilir. İndirilen güncellenmenin aracın navigasyon sistemine aktarılması aracın USB bağlantısı³ üzerinden gerçekleştirilir.

i DİKKAT

Aracın harita verileri güncellenmeden önce başlatılır:

- Harita verilerini indirmek ve güncellemek için önce internetten ilgili bilgileri ve talimatları okuyun.

Güncelleme hakkında herhangi bir soru durumunda - bir Volvo yetkili satıcısıyla bağlantıya geçin veya www.volvocars.com/navi ve www.volvocars.com/mapupdate adreslerine bakın.

Güncelleme

Navigasyon sistemini güncellemek için ekran talimatlarını izleyin - bu yaklaşık kalan sürenin yanı sıra güncelleme işleminin ilerlemesini gösterir.

i DİKKAT

Güncelleme sırasında çoğu eğlence - haber fonksiyonu devre dışıdır ya da azalır.

Şu şekilde devam edin:

1. Motoru çalıştırın.
2. Güncellemeyi içeren USB hafıza çubuğunu aracın USB bağlantısına takın ve ekrandaki talimatları izleyin.
3. Ekran **Harita güncelleme bitti** gösterdiğinde, tüm navigasyon sistemi fonksiyonları tekrar kullanılabilir.

i DİKKAT

Belirli durumlarda harita verilerini güncelleme bu kılavuzda açıklanmayan yeni özellikler ekleyebilir.

Kesilmiş bir güncellemeye devam etmek

Motor kapatıldığında güncelleme tamamlanmadıysa, motoru tekrar çalıştırdığınızda işlem kaldığı yerden devam eder.

Kesilmiş bir güncellemeyi yeniden başlatmak ve ekrandaki talimatları izlemek için aşağıdaki gibi devam edin:

¹ USB hafıza çubuğunda en az 20 GB alan olmalıdır.

² www.volvocars.com/mapupdate adresindeki bilgilere bakın

³ Bir USB hafıza çubuğunu bağlamak hakkında bilgi için aracın kullanıcı el kitabına veya Sensus Infotainment ekine bakın.



- USB hafıza çubuğu USB bağlantısına takılı durumdaysa, güncelleme otomatik olarak kaldığı yerden devam eder.
- USB hafıza çubuğu bağlı değilse: Motoru çalıştırın ve USB hafıza çubuğunu aracın USB bağlantısına takın - güncelleme otomatik olarak kaldığı yerden devam eder.

Lisans anlaşması

Lisans, belirli bir faaliyeti yürütme hakkına ait bir anlaşma veya anlaşmanın kayıt ve şartları uyarınca başka bir tarafın yetkilerini kullanma hakkıdır.

Aşağıdaki metin Volvo'nun üreticisiyle/geliştiricisiyle anlaşmasıdır.

Telif hakkı

Europe

Austria

© Bundesamt für Eich- und Vermessungswesen.

Contains content of Stadt Wien – data.wien.gv.at, licensed in accordance with <http://creativecommons.org/licenses/by/3.0/legalcode> .

Contains content of Statdt Linz – data.linz.gv.at, licensed in accordance with <http://creativecommons.org/licenses/by/3.0/legalcode> .

Contains content of LINZ AG – data.linz.gv.at, licensed in accordance with <http://creativecommons.org/licenses/by/3.0/legalcode> .

Belgium

Realized by means of Brussels UrbIS®© – Distribution & Copyright CIRB, available at <http://www.cirb.irisnet.be/catalogue-de-services/urbis/telechargement> .

Includes content made available by AGIV.

Croatia

© EuroGeographics.

Cyprus

© EuroGeographics.



Estonia

© EuroGeographics.

Finland

Contains data from the National Land Survey of Finland Topographic Database 06/2012. (Terms of Use available at http://www.maanmittauslaitos.fi/en/NLS_open_data_licence_version1_20120501)

Contains data that is made available by Itella in accordance with the terms available at: http://www.itella.fi/liitteet/palvelutjatuotteet/yhteystietopalvelut/uusi_postal_code_services_service_description_and_terms_of-user.pdf. Retrieved by HERE 09/2013".

France

Source: © IGN France 2009 – BD TOPO ®.

Germany

Die Grundlagendaten wurden mit Genehmigung der zuständigen Behörden entnommen.

Contains content of „Bayrische Vermessungsverwaltung – www.geodaten.bayern.de“, licensed in accordance with <http://creativecommons.org/licenses/by/3.0/legalcode> .

Contains content of “LGL, www.lgl-bw.de“, licensed in accordance with <http://creativecommons.org/licenses/by/3.0/legalcode> .

Contains Content of “Stadt Köln – offenedaten-koeln.de“, licensed in accordance with <http://creativecommons.org/licenses/by/3.0/legalcode> .

Great Britain

Contains Ordnance Survey data © Crown copyright and database right 2010.

Contains Royal Mail data © Royal Mail copyright and database right 2010.

Greece

Copyright Geomatics Ltd.

Guernsey

©The States of Guernsey

©Teh States of Alderney

©The Chief Pleas of Sark

©The Royal Court of Guernsey

Hungary

Copyright © 2003; Top-Map Ltd.

Ireland

Contains data made available by the Dublin City Council Multi Story Car Parking Space Availability as of 2013-11-02, licensed in accordance with <http://psi.gov.ie/files/2010/03/PSI-Licence.pdf> .

Italy

La Banca Dati Italiana è stata prodotta usando quale riferimento anche cartografia

numerica ed al tratto prodotta e fornita dalla Regione Toscana.

Contains data from Trasporto Passeggeri Emilia-Romagna- S.p.A.

Includes content of Comune di Bolgona licensed under <http://creativecommons.org/licenses/by/3.0/legalcode> and updated by licensee July 1, 2013.

Includes content of Comune di Cesena licensed under <http://creativecommons.org/licenses/by/3.0/legalcode> and updated by licensee July 1, 2013.

Includes contents of Ministero della Salute, and Regione Sicilia, licensed under <http://www.formez.it/iody/> and updated by licensee September 1, 2013.

Includes contents of Provincia di Enna, Comune di Torino, Comune di Pisa, Comune di Trapani, Comune di Vicenza, Regione Lombardia, Regione Umbria, licensed under <http://www.dati.gov.it/iody/2.0/> and updated by licensee September 1, 2013.

Includes content of GeoforUs, licensed in accordance with <http://creativecommons.org/licenses/by/3.0/legalcode> .

Includes content of Comune di Milano, licensed under <http://creativecommons.org/licenses/by/2.5/it/legalcode> and updated by licensee November 1, 2013.



Includes content of the “Comunità Montana della Carnia”, licensed under <http://www.dati.gov.it/iodl/2.0/> and updated by licensee December 1, 2013.

Includes content of “Agenzia per la mobilità” licensed under <http://creativecommons.org/licenses/by/3.0/legalcode> and updated by licensee January 1, 2014.

Includes content of Regione Sardegna, licensed under <http://www.dati.gov.it/iodl/2.0/> and updated by licensee May 1, 2014

Latvia

© EuroGeographics.

Lithuania

© EuroGeographics.

Moldova

© EuroGeographics.

Norway

Copyright © 2000; Norwegian Mapping Authority Includes data under the Norwegian licence for Open Government data (NLOD), available at <http://data.norge.no/nlod/en/1.0> .

Contains information copyrighted by © Kartverket, made available in accordance with <http://creativecommons.org/licenses/by/3.0/no/> .

Poland

© EuroGeographics.

Portugal

Source: IgeoE – Portugal.

Slovenia

© EuroGeographics.

Spain

Información geográfica propiedad del CNIG.

Contains data that is made available by the Generalitat de Catalunya Government in accordance with the terms available at http://www.gencat.cat/web/eng/avis_legal.htm . Retrieved by HERE 05/2013.

Contains content of Centro Municipal de Informatica – Malaga, licensed in accordance with <http://creativecommons.org/licenses/by/3.0/legalcode> .

Contains content of Administración General de la Comunidad Autónoma de Euskadi, licensed in accordance with <http://creativecommons.org/licenses/by/3.0/legalcode> .

Sweden

Based upon electronic data © National Land Survey Sweden.

Contains public data, licensed under Go Open v1.0, available at <http://data.goteborg.se/goopen> .

Switzerland

Topografische Grundlage: © Bundesamt für Landestopographie.

Ukraine

© EuroGeographics.

United Kingdom

Contains public sector information licensed under the Open Government Licence v.1.0 (see the license <http://www.nationalarchives.gov.uk/doc/open-government-licence/>).

Adapted from data from the Office for National Statistics licensed under the Open Government Licence v.1.0.

A

Ana ünite	
yer.....	17
Anten	
yer.....	16
Arama	
posta kodu.....	48
Ara nokta.....	54
Artı gösterge.....	36
Ayarlar	
FAV düğmesi.....	73
Harita seçenekleri.....	65
kayıtlı konumların içe/dışa aktarılması..	74
Kılavuzluk seçenekleri.....	68
rota seçenekleri.....	61
rota seçenekleri - kaçınılacak bölge....	63
rota seçenekleri - rotayı uyarla.....	65
sistem bilgileri.....	72

B

Bir seyahat programı girin.....	53
---------------------------------	----

C

Cazibe Merkezi (POI).....	82
---------------------------	----

D

Dolaşma.....	36
--------------	----

E

Ek bilgiler.....	34
Enlem ve boylam.....	49

F

Fabrika ayarları.....	13
-----------------------	----

G

GPS alıcısı.....	17
Güvenlik kamerası.....	71
Güzergah seçenekleri.....	65, 68

H

Harita alanları.....	88
Haritada gezinme.....	36
Harita görüntüsü.....	30

Harita görünümü.....	65
----------------------	----

Haritalar	
güncelleme.....	88
içerikler.....	88

Haritalar, yol tipleri ve pusula	
mevcut konumun haritası.....	30
pusula.....	32
Sesli kılavuz.....	32

Harita modu.....	13
------------------	----

Harita rengi.....	65
-------------------	----

Harita seçenekleri.....	65
-------------------------	----

Hız kamerası.....	71
-------------------	----

Hoparlörler	
yer.....	17

İ

İngilizce metin köşeli parantez içinde.....	14
---	----

İngilizce metinli köşeli parantezler.....	14
---	----

İnternet araması.....	48
-----------------------	----

İşlevler	
tuş takımı ve uzaktan kumanda.....	19

K

Kaçının	
feribotlar.....	65
otobanlar.....	65
ücretli yollar.....	65
Kapsam.....	79
Kavşak.....	43
Kayıtlı varış yerleri.....	47
Kılavuz	
hızlı kılavuz.....	10
Kılavuzda tanımlanan arama yolları.....	13
Kılavuzluk seçenekleri.....	61, 63, 65
Kılavuzu başlat.....	53
Komponent yerleştirme, genel bakış.....	16
Kullanıcı El Kitabı.....	13
hatırlanacak noktalar.....	13
Kumandalar.....	18
direksiyon simidi.....	19
genel bakış.....	16
orta konsol.....	18
uzaktan kumanda.....	19

L

Lisans sözleşmesi.....	89
------------------------	----

M

Menüler.....	34
ana menü.....	35
Kaydırma menüsü.....	36
kısayollar.....	34
Menüler/işlevler.....	37

O

Otomobil nakliyesi.....	85
-------------------------	----

Ö

Ölçek	
değişim.....	79
Önceki hedef varış noktası olara.....	47

P

papatya tekerleği	
seçenekleri girme ve seçme.....	27
seçenekler listesi.....	28
Parça yerlerine genel bakış.....	16
Pil	
uzaktan kumanda.....	19

Posta kodu	
arama.....	48
Pusulula.....	32

R

Rota	
alternatif rotalar ve rota genel görü- nümü.....	57
ayrıntılı rota bilgileri.....	58
Kaçının.....	56
kalan rotanın haritası.....	58
rotayı kaydet.....	59

S

Semboller	
tesisler.....	82
Ses kontrolü.....	21, 22
Dil.....	25
yardım işlevleri ve ayarları.....	22
Sesli kılavuz.....	32
Sesli komutlar (Ses kontrolü).....	22
Sesli mesaj için ses seviyesi kumandası...	17
Seyahat kılavuzu.....	51

Seyahat programı.....	53
seyahat programı üzerindeki ara istika- metler.....	54
Seyahat programında bir sonraki varış yeri.....	57
Seyahat programını sil.....	54
Sistem ayarları.....	13
Sistem başlatılıyor.....	9
Sistem seçenekleri.....	72

T

Telif hakkı.....	89
Temel işlevler.....	9
Tesisler	
Semboller.....	82
TMS alıcısı.....	17
Trafik bilgileri.....	17, 76
aktarım.....	76
belirli bir varış noktası olmadan.....	76
belirtilen varış noktasıyla.....	77
trafik sorununun kapsadığı alan.....	79
Trafik bilgileri için ölçeği değiştir.....	79
Trafik mesajını oku.....	77
Tuş takımı	
yer.....	17

TV ekranı	
dikkat.....	17

U

Uzaklık birimi	
ETA.....	69
RTA.....	69

V

Varış noktası	
internet üzerinden arama.....	48
Varış yeri.....	42
adres üzerinden arama.....	43
enlem/boylam ile ara.....	49
ev üzerinden arama.....	42, 51
harita üzerinde bir nokta ile ara.....	50
kayıtlı konum üzerinden arama.....	46
önceki varış noktaları üzerinden arama	47
POI ile arama.....	45
posta kodu üzerinden arama.....	48
Varış yeri belirle.....	42, 51
Varsayılan ayarlar.....	13

Y

Yolları uzatmaktan kaçının.....	56
---------------------------------	----

