







S 60

WEB EDITION  
QUICK GUIDE

## APSVEICAM JŪS AR JAUNO VOLVO!

Šajā mapē ir iekļauta visbiežāk lietojamo automašīnas funkciju atlase. Īpašnieka rokasgrāmatai un citām rokasgrāmatām jāsaturo drošības instrukcijas un visi brīdinājumi, svarīgi teksti un piezīmes.

Šie simboli nozīmē:

-  Pārskata attēlos ir atzīmētas dažādas daļas.
-  Instrukcijas soli pa solim.
-  Ir ļoti svarīgi izlasīt īpašnieka rokasgrāmatu.
-  Brīdinājumi, svarīgi teksti un piezīmes, kas noteikti jāizlasa, ir iekļauti pēdējā lappusē. Iespējas ir atzīmētas ar zvaigznīti \*.

Īpašnieka rokasgrāmata ir pieejama drukātā veidā un digitālā formā automašīnas ekrānā, timeklī un arī kā mobilā lietotne. Mobilā aplikācija ietver pilnu īpašnieka rokasgrāmatu kā arī filmu ar instrukcijām un tai ir vairāki meklēšanas ceļi ar tekstu un attēliem. Mobilo lietotni var lejupielādēt uz mobilajām ierīcēm no App Store vai Google play.

Uzziniet vēl vairāk par savu automašīnu vietnē [www.volvocars.com](http://www.volvocars.com).



### 01 Iedarbināšana un braukšana

- Tālvadības pults atslēga
- Keyless\* piedziņas sistēma
- Dzinēja iedarbināšana un izslēgšana
- Stāvbremze
- Stiklu tīrītāji

### 02 Vadītāja atbalsts automašīnā

- Stāvvietā novietošanas palīg sistēma\*
- Joslas saglabāšanas palīg funkcija\*
- Start/Stop funkcija\*
- Gājēju aizsardzība\*

### 03 Jūsu braukšanas vide

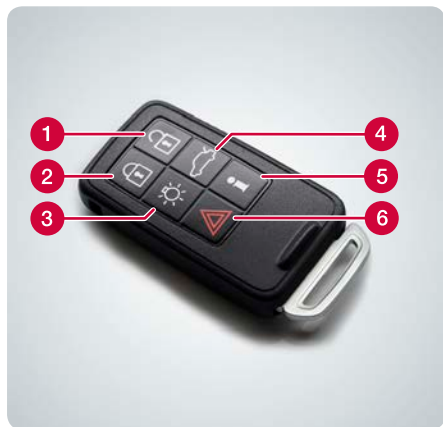
- Sēdekļa regulēšana
- Stūres regulēšana
- Aizmugurējā sēdekļa nolocišana

### 04 Automašīnas funkcijas

- Klimata sistēmas vadības slēdži
- Priekšējo lukturu vadības ierīce
- Kombinētais instrumentu panelis
- Infotainment sistēma
- Tālrunis\*
- Internets\*
- Ārēja audio ierīce
- Viduskonsoles taustiņi
- Izvēlņu sistēmas iestatījumi
- Autoservisa/pieteikšanas pakalpojums\*
- ECO\*

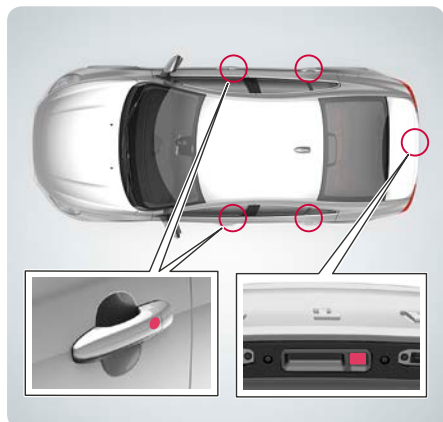
### 05 Padomi

- Degvielas uzpildīšana
- Automobiļa kopšana
- Glabāšanas nodalījumi
- AUX/USB\* ieejas un 12 V kontaktligzdas



- 1 Atslēdz durvis A un bagāžas nodalījuma vāku, kā arī izslēdz signalizāciju. Funkciju var atiestatīt izvēlņu sistēmā MY CAR.
- 2 Aizslēdz durvis un bagāžnieka vāku un aktivē signalizāciju.
- 3 Tuvošanās apgaismojums.
- 4 Nospiežot vienreiz, atslēdz bagāžas nodalījumu; nospiežot divreiz, nedaudz to paver.
- 5 Informācija\*.
- 6 Trauksmes funkcija.

Tālvadības pults atslēgā var saglabāt dažādus iestatījumus, tostarp sānu spoguļu un elektriski regulējamā vadītāja sēdekļa iestatījumus\*, skatiet īpašnieka rokasgrāmatu.



Tālvadības pults atslēga var palikt, piemēram, kabatā, visu laiku.

#### Aizslēgšana un signalizācijas aktivizēšana

- Pieskarieties viena ārējā durvju roktura aizmugurējai daļai vai viegli nospiediet mazāko no bagāžas nodalījuma vāka divām gumijas pogām.

#### Automašīnas atslēgšana un signalizācijas izslēgšana

- Satveriet durvju rokturi un atveriet durvis kā parasti vai viegli nospiediet lielāko no divām bagāžas nodalījuma vāka gumijas pogām.



#### Iedarbināšana

- 1 Iespiediet tālvadības pults atslēgu aizdedzes slēdži (neattiecas uz Keyless drive\*).
- 2 Nospiediet sajūga vai bremžu pedāli.
- 3 Īsi nospiediet pogu **START/STOP ENGINE**.

#### Izslēgšana

- 1 Īsi nospiediet pogu **START/STOP ENGINE**.
- 2 Izņemiet tālvadības pults atslēgu ārā no aizdedzes slēdža.





## Lai iedarbinātu

- Nospiediet slēdzi **PUSH LOCK/PULL RELEASE** – sāk mirgot simbols. Kad tas nepārtraukti izgaismojas, stāvbremze ir ieslēgta.

## Lai izslēgtu

- 1 Nospiediet bremžu pedāli.
- 2 Pavelciet slēdzi **PUSH LOCK/PULL RELEASE**.

## Automātiska izslēgšanās

- Sāciet braukt. (Automašīnām ar automātisko pārnesumkārbu drošības jostai jābūt piesprādzētai).

Pārvietojiet sviru uz leju, lai ieslēgtu stiklu tīrītājus, un uz augšu, lai veiktu vienu tīrošo kustību.



- 1 Lietus sensora ieslēgšana/izslēgšana.
- 2 Regulē sensora jutību vai pārtraukumu aizkavi.

Lai tīrītāja slotiņas varētu pacelt, tām jāatrodas apkopes pozīcijā - skatiet īpašnieka rokasgrāmatu.



PAP pārbauda pieejamo vietu un pēc tam iestūrē tajā automašīnu. Jūsu uzdevums ir izvēlēties pārnēsājumu, kontrolēt ātrumu un bremzēt/apturēt automašīnu.

- 1 Aktivizējiet PAP, nospiežot taustiņu. Nebrauciet ātrāk par 30 km/h.
- 2 Ievērojiet kombinētajā instrumentu panelī redzamās instrukcijas.
- 3 Esiet gatavs apturēt automašīnu, kad attēli un teksts iesaka to darīt.





Ja automašīna gatavojas šķērsot sānu līniju, LKA aktīvi stūrē atpakaļ joslā, piemērojot nelielu griezummomentu. Ja automašīna šķērso sānu līniju, LKA brīdina ar pulsējošu vibrēšanu stūres ratā.

- Aktivizējiet LKA, nospiežot taustiņu.



### Manuālā pārnesumkārbā

Izslēdziet dzinēju: nospiediet sajūgu, ieslēdziet pārnesumu pārslēgvirvu neitrālā pozīcijā un atlaidiet sajūga pedāli.

Iedarbiniet dzinēju: nospiediet sajūga pedāli.

### Automātiskā pārnesumkārbā

Izslēdziet dzinēju: apturiet automašīnu, nospiežot bremžu pedāli, un pēc tam uzturiet bremžu spiedienu.

Iedarbiniet dzinēju: atlaidiet bremžu pedāli.

Izgaismota lampa taustiņā norāda, ka funkcija ir aktīva.



Automašīna ir aprīkota ar sadursmes brīdinājuma sistēmu ar automātisko bremzēšanu un velosipēdistu un gājēju aizsardzību, kas var brīdināt, bremzēt un/vai apturēt automašīnu, ja priekšā atrodas transportlīdzeklis, velosipēdistis vai gājējs.

Šī funkcija ir tikai palīgsistēma, un tā nedarbojas visās situācijās, piemēram, tā neuztver velosipēdistus no sāniem un gājējus, kuru augums ir mazāks par 80 cm vai kuri ir daļēji aizsegti.

Ir svarīgi izprast šo funkciju – skatiet īpašnieka rokasgrāmatu.





- 1 Pacelt/nolaist sēdekļa sēdvirsmas priekšējo malu.
- 2 Pacelt/nolaist sēdekli.
- 3 Pārvietot sēdekli uz priekšu/atpakaļ.
- 4 Sasvērt sēdekļa atzveltni.
- 5 Gurnu atbalsta\* regulēšana.
- 6 Elektriski vadāmā sēdekļa iestatījumu saglabāšana\*.
- 7 Elektriski vadāmā sēdekļa atmiņas taustiņi\*.

#### Saglabājiet iestatījumu:

Turiet atmiņas pogu nospiestu, lai saglabātu iestatījumus. Turiet pogas nospiešanas, līdz atskan signāls un kombinētajā instrumentu panelī tiek parādīts teksts. Tiks saglabātas sēdekļa un sānu spoguļu pozīcijas. Gurnu atbalsta pozīcija netiek saglabāta.

Sānu spoguļu pozīcijas un elektriski vadāmo sēdekļu (bet ne gurnu atbalsta) atmiņas iestatījumus var saglabāt arī tālvadības pults atslēgā\* – skatiet īpašnieka rokasgrāmatu.



- 1 Atbrīvojiet aizturi.
- 2 Noregulējiet stūri uz priekšu/atpakaļ un uz augšu/uz leju.
- 3 Aktivizējiet aizturi.



## Kā nolocīt aizmugurējā sēdekļa atzveltnes? 03

Abas divdaļīgās atzveltnes daļas var nolocīt kopā vai atsevišķi.

- 1 Pavelciet vajadzīgo rokturi. Tie atrodas lūkas atvēruma iekšpusē.
- 2 Nolokiet atzveltni uz priekšu. Ja jānoloka atzveltnes platā daļa, līdz galam nolaidiet vidējo galvas balstu.



Galvas balstu nolaišana – skatiet īpašnieka rokasgrāmatu.



## Kā regulēt temperatūru? 04

- 1 Noregulējiet temperatūru atsevišķi salona kreisās/labās puses zonā. Ekrānā ir redzama atlasītā temperatūra.
- 2 Nospiediet **AUTO**, lai automātiski regulētu gaisa plūsmas sadalījumu un citas funkcijas. Ekrānā ir redzams **AUTO CLIMATE**.



## Kā atkausēt vējstiklu? 04

- 1 Nospiediet, lai aktivizētu vējstikla elektrisko apsildzi\* - ekrānā izgaismojas simbols (1).
- 2 Nospiežot vēlreiz, tiek aktivizēta arī maksimāla gaisa plūsma uz vējstiklu un sānu logiem – izgaismojas simbols (1) un (2).
- 3 Nospiežot vēlreiz, tiek izslēgtas abas funkcijas - nav izgaismots neviens simbols.

Bez elektriskās apsildes: nospiediet, lai aktivizētu/deaktivizētu gaisa plūsmu.



## Kā darbojas priekšējo lukturu vadības automātiskais režīms?

04



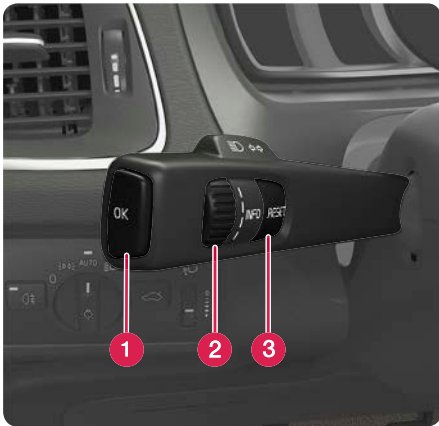
Režīms **AUTO** piedāvā šādas opcijas:

- Automašīna automātiski pārslēdzas starp dienas gaitas lukturiem un tuvajām gaismām.
- Tālās gaismas var aktivizēt, kad ir ieslēgtas tuvās gaismas.
- Var izmantot aktivās tālās gaismas (AHB)\*, kas automātiski aptumšo un aktivizē tālās gaismas vai pielāgo gaismas staru satiksmes apstākļiem.
- Ir aktivizēta tuneļa uztveršanas funkcija\*.



## Kā vadīt vadītāja infocentru?

04

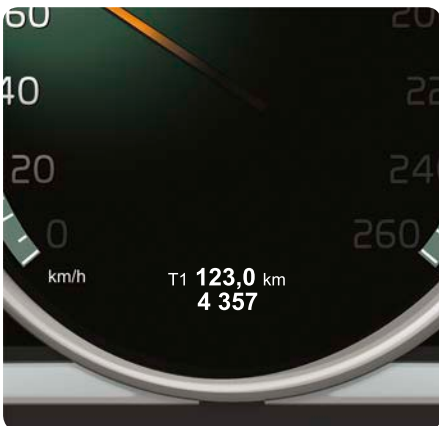


- 1 Nospiežot **OK**, var atvērt vadītāja infocentra izvēlnes, aktivizēt atlasīto opciju un nodzēst paziņojumus.
- 2 Ar ikšķratu var ritināt starp vadītāja infocentra opcijām.
- 3 Nospiežot **RESET**, tiek atiestatīti atlasītā vadītāja infocentra soļā dati un tiek atvērts iepriekšējais izvēlnes struktūras skats.



## Kā atiestatīt brauciena odometru?

04



- 1 Pagrieziet kreisās puses svirslēdža ikšķratu, lai parādītu brauciena odometru T1 vai T2.
- 2 Turiet nospiestu taustiņu **RESET**, lai atiestatītu redzamo brauciena odometru.




- 1 Īsi nospiežot, tiek aktivizēta sistēma.
- 2 Turot nospiestu (līdz ekrāns izslēdzas), tā tiek deaktivizēta.

Lai izslēgtu skaņu, īsi nospiediet. Nospiežot vēlreiz, tā tiek atkal ieslēgta.

Ņemiet vērā, ka visa Sensus sistēma (tostarp navigācija\* un tālruņa funkcijas\*) tiek ieslēgta/izslēgta vienlaicīgi.



- 1 Nospiediet **RADIO, MEDIA, MY CAR, NAV\***, **TEL\*** vai , lai atlasītu galveno avotu. Šajā vietā tiek parādīts pēdējā aktivā avota parastais skats.
- 2 Nospiediet **OK/MENU** vai stūres iekškrātu\*, lai piekļūtu atlasītā avota galvenajai izvēlei.
- 3 Pagrieziet **TUNE** vai iekškrātu, lai pārvietotos pa izvēlnēm.
- 4 Nospiediet **OK/MENU** vai iekškrātu, lai izvēlnēs veiktu atlasī.

Īsi nospiediet **EXIT**, lai dotos atpakaļ izvēlņu sistēmā, atceltu funkciju vai izdzēstu ievadītās rakstzīmes.

Turiet nospiestu taustiņu **EXIT**, lai dotos atpakaļ uz parasto skatu vai no parastā skata dotos uz galvenā avota skatu.

#### Padomi:

Lai no parastā skata dotos uz saišņu izvēlni, vienreiz nospiediet galvenā avota taustiņu. Lai atgrieztos parastajā skatā, nospiediet taustiņu vēlreiz.



Plašāku informāciju par sistēmas darbināšanu skatiet īpašnieka rokasgrāmatā.





## Kā pievienot ar Bluetooth® savietojamu tālruni\*? 04

- 1 Tālruņa avota parastajā skatā nospiediet **OK/MENU**.
  - 2 Atlasiet **Make car discoverable** (Iestatīt automašīnai redzamības režīmu) un apstipriniet, nospiežot **OK/MENU**.
  - 3 Mobilajā tālrunī aktivizējiet Bluetooth®. Atrodiet tālruni un izveidojiet tam savienojumu ar automašīnu.
  - 4 Ievērojiet tālruni un ekrānā redzamās instrukcijas.
- Tagad tālrunis ir pievienots, un to var vadīt no automašīnas.

Ja neizdodas reģistrēt tālruni, skatiet īpašnieka rokasgrāmatu.



## Kā izveidot savienojumu ar internetu\*? 04

- 1 Pievienojiet mobilo tālruni automašīnai (skatiet "Kā pievienot ar Bluetooth® savietojamu tālruni?") un tālrunī aktivizējiet modema režīmu.
- 2 Avota MY CAR parastajā skatā nospiediet **OK/MENU**, atlasiet **Settings** (Iestatījumi) > **Internet settings** (Interneta iestatījumi) > **Connect through** (Izveidot savienojumu, izmantojot). Atlasiet kādu no opcijām: **Car modem** (Automašīnas modemu), **Wi-Fi** tīklu vai **Bluetooth**.

Turpmāk automašīna automātiski izveidos savienojumu, izmantojot atlasīto interneta savienojuma veidu.

Plašāku informāciju par savienojuma izveidi skatiet īpašnieka rokasgrāmatā.



## Kādus pakalpojumus saņemsu kopā ar Volvo ID\*? 04

Volvo ID ir jūsu personīgais ID, kas reģistrēts automašīnai un kas var sniegt piekļuvi dažādiem pakalpojumiem, piemēram, My Volvo timeklīm, kā arī ļauj nosūtīt adresi no internetā esoša kartes pakalpojuma tieši uz transportlīdzekli.

Reģistrējiet vai pārvaldiet savu Volvo ID šādi:

- 1 Nospiediet taustiņu **Connect**.
- 2 Atlasiet **Apps > Settings** un ievērojiet ekrānā redzamās instrukcijas.

Plašāku informāciju par Volvo ID skatiet īpašnieka rokasgrāmatā.




## Kā lietot aplikācijas, kad automašīnā ir izveidots interneta pieslēgums\*?

04



Kad automašīnā ir izveidots interneta pieslēgums, var lietot mūzikas pakalpojumu aplikācijas, klausīties tīmekļa radio, kā arī izmantot navigācijas pakalpojumus un vienkāršus tīmekļa pārlūkus.

- 1 Nospiediet taustiņu **Connect** .
- 2 Atlasiet **Apps** un nospiediet **OK/MENU**, lai parādītu pieejamās aplikācijas.
- 3 Atlasiet aplikāciju un apstipriniet, nospiežot **OK/MENU**.

Lai lietotu dažas aplikācijas, jāpiesakās, izmantojot atsevišķu kontu, kas nav aplikācijas/pakalpojuma piegādātāja konts. Vēlreiz izmantojiet esošo kontu vai reģistrējieties. Ievērojiet ekrānā redzamās instrukcijas.

## Kā veikt zvanu\*?

04



- 1 Tālruņa avota parastajā skatā ievadiet vajadzīgo numuru vai pagrieziet stūres iekškrātu uz leju, lai piekļūtu tālruņu katalogam, vai uz augšu, lai piekļūtu zvanu reģistram.
- 2 Nospiediet iekškrātu, lai sastādītu numuru.

Zvanu var pārtraukt, nospiežot **EXIT**.

Informāciju par vēl citiem veidiem, kā veikt tālruņa zvanu, skatiet īpašnieka rokasgrāmatā.



## Kā atbildēt uz tālruņa zvanu\*?

04



– Nospiediet iekškrātu, lai pieņemtu ienākošos zvanus.

Zvanu var noraidīt/pārtraukt, nospiežot **EXIT**.

Informāciju par vēl citiem veidiem, kā atbildēt uz tālruņa zvanu, skatiet īpašnieka rokasgrāmatā.



## Kā pievienot ārējo audio ierīci?

04



- 1 Pievienojiet ārējo ierīci, izmantojot viduskonsoles glabāšanas nodalījuma AUX ieeju vai USB\* pieslēgvietu.
- 2 Multivides avota parastajā skatā nospiediet viduskonsoles taustiņu **MEDIA**.
- 3 Pagrieziet **TUNE** līdz vajadzīgajam audio avotam un nospiediet **OK/MENU**.

Informāciju par citiem ārējas ierīces savienojumiem skatiet īpašnieka rokasgrāmatā.



## Kā iestatīt GPS\* galamērķi?

04



- 1 Nospiediet **NAV**, lai palaistu navigācijas sistēmu – tiek parādīta karte.
- 2 Vēlreiz nospiediet **NAV** un atlasiet **Enter address** (Ievadīt adresi), nospiežot **OK/MENU**.
- 3 Ievadiet meklēšanas kritēriju(-us), izmantojot rīentiņu vai viduskonsoles ciparu tastatūru.
- 4 Pēc tam atlasiet **Set single destination** (Iestatīt vienu galamērķi) vai **Add as waypoint** (Pievienot kā maršruta punktu) un nospiediet **OK/MENU**.

Plašāku informāciju par navigācijas sistēmas\* atšķirībām dažādos tirgos skatiet atsevišķā pielikumā.

## Kādus iestatījumus var veikt izvēlnu sistēmā? 04

Izvēlnu sistēma MY CAR ietver vairākas automašīnas funkcijas, piemēram, pulksteņa, sānu spoguļu un slēdzenju iestatījumus.

Informāciju par to, kurus taustiņus izmantot, skatiet sadaļā "Kā pārvietoties pa Infotainment sistēmu?" iepriekš.





- 1 Avota MY CAR parastajā skatā nospiediet **OK/MENU**.
- 2 Atlasiet **Settings** (Iestatījumi) > **System options** (Sistēmas iestatījumi) > **Time settings** (Laika iestatījumi).
- 3 Pagrieziet **TUNE** līdz **Auto time** un nospiediet **OK/MENU**, lai aktivizētu automātisku laika iestatīšanu.

Lai automašīnā iestatītu pareizu laiku, atlasiet pašreizējo atrašanās vietu.



- Avota MY CAR parastajā skatā nospiediet **OK/MENU** un atlasiet **Service & repair** (Apkope un remonts).

Zem **Service & repair** (Apkope un remonts) ir sniegta informācija par jūsu izvēlēto autoservisu, kuru reģistrējāt tīmekļa portālā My Volvo. Zem **Dealer information** ir opcija, kas ļauj zvanīt un sūtīt apmeklējuma pieteikumu autoservisam (pieejams arī, izmantojot My Volvo). Varat arī atjaunināt autoservisa informāciju un iestatīt autoservisu kā galamērķi.

Attiecas tikai uz dažiem tirgiem.



Nospiežot **ECO**, tiek aktivizēta optimāla degvielas ekonomijas braukšanas programma, kas cita starpā ietver šādas izmaiņas:

- Start/Stop – dzinējs var automātiski izslēgties, pirms automašīna ir pilnībā apstājusies.
- Eco ripošana – bremzēšana ar dzinēju tiek pārtraukta, un automašīna ripo.
- Noteiktu klimata funkciju deaktivizēšana vai samazināšana.





## Kā uzpildīt degvielu?

05

- Nospiediet apgaismojuma panelī esošo taustiņu, lai atvērtu degvielas tvertnes aizvitrni. Atlaižot taustiņu, aizvitrnis tiek atvērts.

Kombinētā instrumentu panelļa simbola bultiņa norāda, kurā automašīnas pusē atrodas degvielas tvertnes vāciņš.

## Kā mazgāt automašīnu?

05



Mazgāšana ar rokām ir saudzīgāka krāsojumam nekā automātiskajās auto mazgātavās. Kad krāsojums ir jauns, tas ir daudz jutīgāks. Tādēļ pirmajos dažos mēnešos pēc jaunā automobiļa iegādes ieteicams to mazgāt ar rokām.

Izmantojiet tīru ūdeni un mazgāšanas sūkli. Atcerieties, ka netīrumi un smiltis var saskrāpēt krāsojumu.

## Kā tīrīt ādas polsterējumu\*?

05



Lai āda saglabātu savu izskatu, tai ir nepieciešama regulāra kopšana. Tādēļ ādas polsterējums jāapstrādā ar Volvo Leather Care komplektu 1-4 reizes gadā. Volvo Leather Care komplektu var iegādāties pie Volvo izplatītāja.



Šeit ir redzami daži no automašīnas glabāšanas nodaļumiem.



Īpašnieka rokasgrāmatā ir norādītas vēl citu glabāšanas nodaļumu atrašanās vietas.



Lai darbotos salona 12V kontaktligzdas, tālvaldības pults atslēgai jāatrodas pozīcijā I. Bagāžas nodaļuma 12V kontaktligzda\* darbojas vienmēr.



### **Kā darbojas bezatslēgas aizslēgšanas sistēma?**



Cimdi var traucēt durvju rokturu Keyless funkcijas darbību. Elektromagnētiskie lauki un skrīnings var traucēt Keyless funkcijas darbību. Nenovietojiet/neglabājiet tālvadības pults atslēgu blakus mobilajam tālrunim vai metāla priekšmetiem.

### **Kā iedarbināt vai izslēgt dzinēju?**



Pēc aukstās iedarbināšanas tukšgaitas apgriezieni ir augsti neatkarīgi no ārējās temperatūras. Tā ir daļa no Volvo efektīvās emisijas sistēmas. Aukstās iedarbināšanas laikā dažu dizeldzinēju iedarbināšana notiek ar aizkavi, jo tiek veikta priekšsildīšana.

### **Kā lietot stāvvietā novietošanas palīg sistēmu PAP\*\*?**



PAP nedarbojas visās situācijās, bet ir vienkārši paredzēts kā palīgdzēklis. Vadītājam vienmēr jāuzņemas atbildība par drošu automašīnas vadīšanu, kā arī apkārtnes aplūkošanu un citu tuvojošos vai aizbraucošo satiksmes dalībnieku pamanīšanu, novietojot automašīnu stāvvietā.

### **Kāda ir joslas saglabāšanas palīg sistēmas LKA\* funkcija?**



LKA ir tikai vadītāja rīks, un tā nedarbojas visās braukšanas situācijās, kā arī laika un ceļu apstākļos. Vadītājs vienmēr ir atbildīgs par automašīnas drošu vadīšanu, kā arī spēkā esošo likumu un satiksmes noteikumu ievērošanu.

### **Kā darbojas gājēju aizsardzība\*\*?**



Šī funkcija nevar uztvert visus gājējus jebkurā situācijā, un tā neuztver, piemēram, daļēji aizsegtus gājējus, cilvēkus brīvi kritošā apgērbā vai gājējus, kuri ir īsāki par 80 cm. Šī funkcija nevar uztvert visus velosipēdistus jebkurā situācijā, un tā neuztver, piemēram, daļēji aizsegtus velosipēdistus, velosipēdistus brīvi kritošā apgērbā vai velosipēdistus, kas tuvojas no sāniem. Vadītājs vienmēr ir atbildīgs par to, lai transportlīdzeklis tiktu vadīts pareizi, ievērojot ātrumam atbilstošu drošības distanci.

### **Kā regulēt sēdekli?**



**Pirms** sākt braukšanu, noregulējiet vadītāja sēdekļa pozīciju pareizi – nekādā gadījumā nedariet to braukšanas laikā. Pārlicieciniet, ka sēdekļa pozīcija ir noklikšķināta, lai novērstu traumu gūšanu straujas bremsēšanas vai negadījuma laikā.

### **Kā regulēt stūri?**



Noregulējiet stūri **pirms** braukšanas (pēc sēdekļa regulēšanas) – nekādā gadījumā nedariet to braukšanas laikā.

### **Kā nolocīt aizmugurējā sēdekļa atzveltnes?**



Pārlicieciniet, ka sēdekļa atzveltnes pēc pacelšanas ir pareizi noklikšķinātas, lai novērstu traumu gūšanu straujas bremsēšanas vai negadījuma laikā. Nolokot sēdekļa atzveltni, aizmugures sēdekli nedrīkst atrasties nekādi priekšmeti. Drošības jostas nedrīkst piesprādzēt, pretējā gadījumā pastāv risks sabojāt aizmugurējā sēdekļa polsterējumu. Kad aizmugures atzveltnes ir nolocītas, galvas balsti jāpārvieto mazliet uz priekšu, lai tie neaizskartu sēdekļa polsterējumu.

### **Kā izveidot savienojumu ar internetu\*?**



Interneta izmantošana ir saistīta ar datu pārraidi (datu plūsmu), par ko jāmaksā tīkla operatoram. Informāciju par datu plūsmas izmaksām vaicājiet sava tīkla operatoram. Lai izveidotu savienojumu, izmantojot automašīnas modemu, ievietojiet personīgo SIM karti cimdū nodalījumā esošajā turētājā un pēc tam izvēlnē MY CAR atlasiet izveidot savienojumu, izmantojot Car modem (Automašīnas modemu). Lai izveidotu interneta savienojumu, ievadiet SIM kartes PIN kodu. Lai PIN kods nebūtu jāievada katrā automašīnas iedarbināšanas reizē, bloķēšanu ar PIN kodu var deaktivizēt zem opcijas Car modem (Automašīnas modemu) noņemiet atzīmi Lock SIM card (Bloķēt SIM karti).

### **Kā tīrīt ādas polsterējumu\*?**



Daži krāsaini apgērbā gabali (piemēram, džinsu un zamša apgērbis) var nokrāsot polsterējumu. Nekādā gadījumā nelietojiet spēcīgus šķīdinātājus - tie var sabojāt polsterējumu.

### **Kur atrodas AUX/ESB\* un 12 V kontaktligzdas?**



Maksimālā strāvas noņemšanas vērtība ir 10 A (120 W) katrā kontaktligzdā.