



C30

QUICK GUIDE WEB EDITION



TERVETULOA UUTEEN VOLVOONNE!

Uuteen autoonsa tutustuminen on jännittävä kokemus. Käykää tämä Quick-Guide läpi, jotta opitte nopeasti ja helposti joitakin tavallisimmista toiminnoista.

Kaikki varoitustekstit ja muu tärkeä sekä yksityiskohtainen informaatio on vain käyttöohjekirjassa - tämä opas sisältää vain pienen otoksen.

Käyttöohjekirjassa ovat lisäksi uusimmat ja ajankohtaisimmat tiedot.

Valinnaiset ominaisuudet on merkitty tähdellä (*).

Osoitteessa www.volvocars.com on autoanne koskevia lisätietoja.

**AVAINLIUSKA**

Käytetään käsinekotelon tai kuljettajan oven lukitsemiseen/lukituksen avaamiseen esim. akun ollessa tyhjentynyt.



Lukitsee ovet ja takaluukun sekä aktivoi hälyttimen*.



Avaa ovien^A ja takaluukun lukituksen sekä poistaa hälyttimen aktivoinnin.



Avaa takaluukun lukituksen, – itse luukku ei aukea.



Turvavalaistus. Syyttää valot sivupeileissä*, vilkut ja seisontavalot, numerokilven valot, matkustamon katon ja lattian valot.



Paniikkitoiminto. Pidetään hätätilanteessa painettuna n. 3 sekuntia hälytyksen laukaisemiseksi. Kytkekää pois painamalla uudelleen yli 5 sekunnin kuluttua.

^A Automaattinen uudelleenlukitseminen tapahtuu, jos mitään ovea/takaluukkuja ei avata 2 minuutin sisällä lukituksen avaamisesta.

KYLMÄKÄYNNISTYS**HUOM**

Kylmäkäynnistyksen jälkeen joutokäyntinopeus on korkeampi ulkolämpötilasta riippumatta. Hetkiseksi korotettu joutokäyntinopeus on osa Volvon tehokasta pakokaasujen puhdistusjärjestelmää.

AUTOSTART*

Painakaa kytkintä ja/tai jarrua ja kääntäkää avain/käynnistysnappi ääriasentoon III ja vapauttakaa se heti – moottori käynnistyy automaattisesti.

Dieselmoottoria on aina hehkutettava avaimen asennossa II ennen sen käynnistämistä.

SUUNTAVILKUT








A Lyhyt jakso - 3 välähdystä.

B Jatkuva vilkutus.

OHJAUSPYÖRÄN SÄÄTÖ**VAROITUS**

Säätäkää ohjauspyörä ennen liikkeelle lähtöä – ei koskaan ajon aikana.

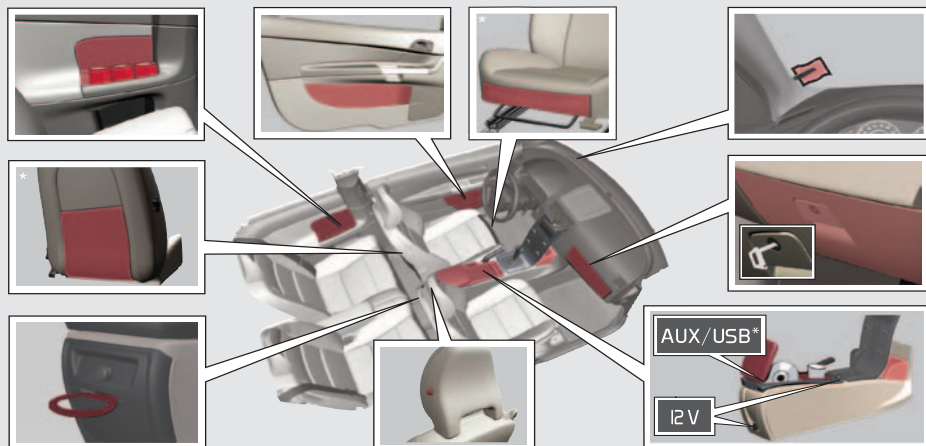


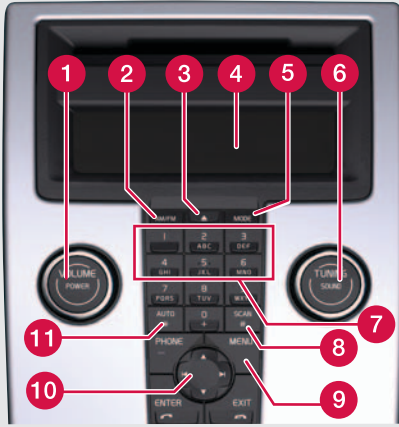
-  Manuaalinen valojen korkeussäätö (automaattinen Xenon-valoilla*)
- O** Automaattiset lähivalot. Kaukovalovilkku toimii, mutta eivät kiinteät kaukovalot
-  Seisontavalot
-  Lähivalot. Sammuvat, kun moottori sammutetaan. Kaukovalot ja kaukovalovilkku voidaan aktivoida.
- A** Huomiovalot päiväaikaan ajettaessa*. Aktiiviset Xenon-valot*, valokuvio seuraa ohjauspyörän liikkeitä
-  Näyttö- ja mittaristovalaisuus
-  Sumuvalonheittimet
-  Avaa polttoainesäiliön luukun
-  Sumuvalo takana (vain kuljettajan puolella)
- A** Kaukovalovilkku ja saattovalot
- B** Kauko-/lähivalojen vaihtaminen

SÄILYTYSTILAT, 12 V:N LIITÄNTÄ & AUX/USB*



12 V:n liitäntä toimii avaimen asennossa I tai II. AUX/USB*-liitännän avulla voidaan auton äänentoistolaitteiston kautta soittaa musiikkia MP3-soittimesta.





- 1 Painakaa Päälle/Pois. Kääntäkää äänenvoimakkuuden säätämissiksi.
- 2 Radio **FM1**, **FM2** tai **AM**.
- 4 Näyttö
- 5 **MODE – CD, AUX** tai **USB^A**.
- 6 Painakaa valitaksenne äänikuvan esim. **BASSO**, **DOLBY PRO LOGIC II*** tai **SUBWOOFER*** – säätäkää kääntämällä.
- 9 **MENU – AUX**, äänenvoimakkuus ja äänen lisäasetukset.
SUBWOOFERIN* aktivointi/aktivoinnin poisto.

RADIO

- 6 Kääntäkää aseman valitsemiseksi.
- 8 Hakee seuraavan voimakkaan aseman.
- 10 Etsikää asemia vasemmalle/oikealle osoitavalla nuolella.
Tallentakaa jopa 20 asemaa pitämällä **0–9** alueella **FM1** tai **FM2** painettuna halutun aseman kohdalla, kunnes näyttö vahvistaa valinnan.
- 11 Painakaa n. 2 sekuntia tallentaaksenne automaattisesti 10 voimakkainta asemaa. Näyttö esittää **AUT. TALLENNUS**haun aikana.
Valitkaa tallennettu asema painikkeilla **0–9**.

CD-SOITIN

- 3 Lyhyt painallus syöttää senhetkisen levyn ulos.
Pitkä painallus poistaa kaikki levyt^B.
- 6 Kääntäkää raidan vaihtamiseksi.
- 7 CD-vaihtaja* – valitkaa levy painamalla **1–6**.
- 10 Vaihtakaa raitaa CD:llä käyttämällä nuolta vasemmalle/oikealle.
Valitkaa CD-levy^B nuolella ylös/alas.


^A AUX-liitäntä esim. MP3-soittimelle (ääni on parhaimmillaan, kun sen äänenvoimakkuus on keskitasolla).

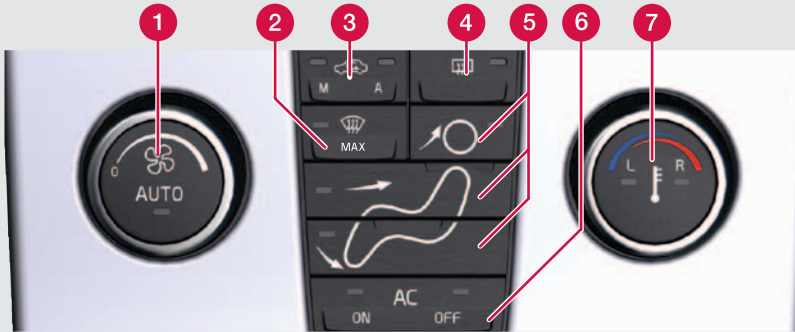
^B Vain CD-vaihtaja*.

TUULILASINPYYHKIMET JA SADETUNNISTIN*



- 1 Sadetunnistin Päällä/Pois, vipu asennossa 0.
- 2 Säätää tunnistimen herkkyyttä tai jaksoaikaa.
- 3 Takalasinpyyhkin - jaksopyyhintä/tavallinen.

- | | |
|---|--|
| A ➔ | Yksittäinen pyyhkäisy |
| 0 | Pois |
| B ➔ | Jaksopyyhin, ks. myös (2). |
| C ➔ | Normaali pyyhkäisy nopeus. |
| D ➔ | Suuri pyyhkäisy nopeus. |
| E ➔ | Tuulilasin ja valonheittimien huuhtelulaite. |
| F ➔ | Takalasin huuhtelulaite. |
|  | Palaa, kun sadetunnistin on aktiivinen. |



AUTOMAATTINEN SÄÄTÖ

AUTO-tilassa ECC-järjestelmä tekee kaikki toiminnot automaattisesti helpottaen ajamista ja parantaen ilman laatua.

- 1 Painakaa valitun lämpötilan ja muiden toimintojen automaattista säätöä varten.
- 7 Painakaa yksilöllisen säädön saamiseksi vasemmalle (L) tai oikealle (R) puolelle. Kääntäkää halutun lämpötilan saamiseksi. Näyttö esittää valitun lämpötilan.

KÄSINSÄÄTÖ

- 1 Kääntäkää puhaltimen nopeuden muuttamiseksi.
- 2 Huurteenpoiston enimmäisteho. Ohjaa kaiken ilman tuulilasille ja sivuikkunoihin suurimmalla mahdollisella ilmavirralla.
- 3 **M** – Uudelleenkierrätys Päällä/Pois.
A – Ilmanlaatuajärjestelmä* Päällä/Pois.
- 4 Sähkölämmitteinen takalasi ja sähkölämmitteiset ulkotaustapeilit.
- 5 Ilmanjako.
- 6 **AC** – Ilmastointi Päällä/Pois. Jäähdyttää matkustamoa ja poistaa huurun ikkunoista.

TURVATYYNYN POISKYTKENTÄ – PACOS*



PACOS (Passenger Airbag Cut Off Switch - matkustajan turvatyynyyn katkaisin)

Käyttäkää avainliuskaa kytkennän muuttamiseen **ON/OFF**.

OFF – Turvatyyny on poistettu käytöstä.

PASSENGER AIRBAG OFF esitetään varoitusvalossa sisätaustapeilin yläpuolella.

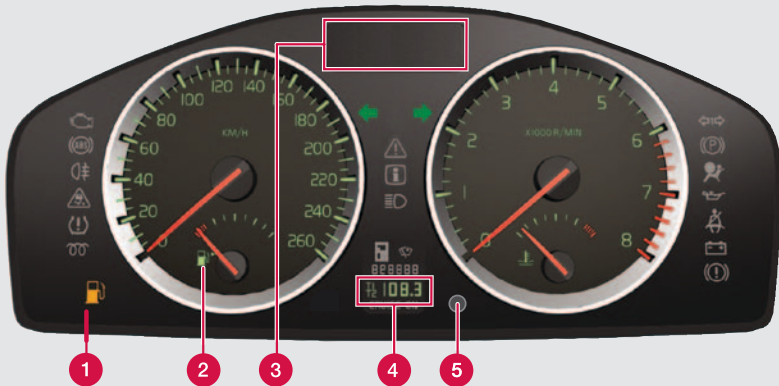
Lapsi lastentyynyllä tai -istuimessa voi istua etuistuimella, mutta ei koskaan **MATKUSTAJA**, joka on yli 140 cm pitkä.

ON – Turvatyyny on aktivoitu.

Yli 140 cm pitkä matkustaja voi istua etuistuimella, mutta ei koskaan lapsi lastentyynyllä tai -istuimessa.

VAROITUS

Virheellinen käyttö voi aiheuttaa hengenvaaran. Tutustukaa ohjekirjaan, jos olette vähänkin epävarma toiminnon käyttämisestä.



- 1 Alhainen polttoainemäärä. Kun symboli palaa, lisää polttoainetta pikimmiten.
- 2 Polttoainemittari. Symbolin nuoli muistuttaa, kummalla puolella polttoainesäiliön luukku on.
- 3 Ajotietokoneen, ilmoitusten, kellon ja ulkolämpötilan näyttö.
- 4 T1 & T2 – itsenäiset välimatkamittarit, jotka ovat aina aktiivisia.
- 5 Lyhyt painallus vaihtaa välillä T1 & T2. Pitkä painallus nollaa kyseisen mittarin.
- 6 Painakaa ilmoituksen näyttämiseksi /sammuttamiseksi.
- 7 Kääntäkää nähdäkseen ajotietokoneen vaihtoehdot.
- 8 Lyhyt painallus nollaa ajotietokoneen senhetkisen toiminnon. Pitkä painallus nollaa kaikki ajotietokoneen toiminnot.

Kellon säätö

1. Painakaa keskikonsolissa **MENU**.
2. Valitkaa **KELLON SÄÄTÖ**.



3. Painakaa **ENTER**.
4. Valitkaa numero oikealle tai vasemmalle osoittavalla nuolella.
5. Säätäkää kellonaikaa numeronäppäimillä tai navigointipainikkeen ylös- ja alaspäin osoittavilla nuolilla.
6. Lopettakaa painamalla **ENTER**.

i HUOM.

Näyttöteksti --- **KILOMETRIÄ TANKKAAMATTA** on aikaisempiin ajo-olosuhteisiin perustuva arvio mahdollisesta ajomatkasta.

BLIS – BLIND SPOT INFORMATION SYSTEM*



Jos BLIS-merkkivalo syttyy, vaikka kuolleessa kulmassa ei ole ajoneuvoa, syynä voi olla esim. valon heijastuminen märältä tienpinnalta, auton oma varjo tai matalalla oleva aurinko.

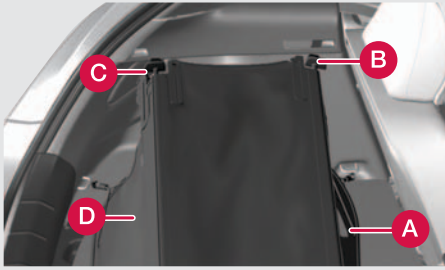
Jos järjestelmässä on suoranaisten vika, näyttössä on teksti **BLIS VAATII HUOLLON..**

DIESELMOOTTORIN HIUKKASSUODATIN



Tietyissä olosuhteissa kojelaudan näyttö voi esittää **NOKISUODATIN TÄYNNÄ**. Tällöin pitää pakojärjestelmän hiukkassuodatin puhdistaa. Se tapahtuu automaattisesti ajettaessa n. 20 minuuttia tasaisella maantieajonopeudella. Kun ilmoitus sammuu, nk. regenerointi on tehty.

NÄKÖSUOJA*



1. Kiinnitä koukut lattiaan (A).
2. Paina jousikuormitettu kisko kokoon ja aseta se kiinnikkeisiin (B) molemmilla puolilla.
3. Asenna samalla tavalla kiinnikkeisiin (C).
4. Kiinnitä koukut kohtaan (D).

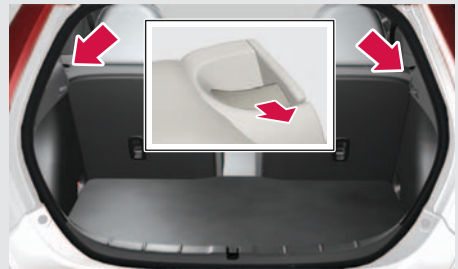
Irrota kiinnityspisteet (D) ja tarvittaessa (C) molemmilla puolilla lastauksen yhteydessä. Irrota (D), (C), (B) ja (A) ja kääri näkösuoja kokoon, kun se ei ole käytössä.

LATTIALUUKUN PIDIN



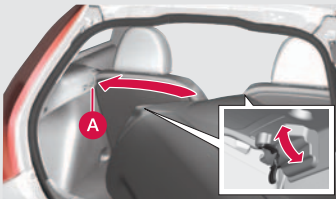
Lattialuukku avattuna näkösuojalla ja ilman.

SELKÄNOJAN KAATAMINEN



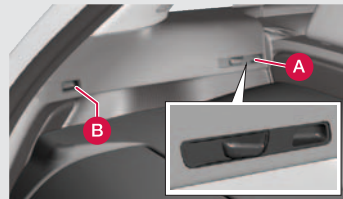
Vetäkää lukkosalpa ylös ja siirtäkää selkänöja eteen.

NÄKÖSUOJA - KOVA*



Asentaminen

1. Vetäkää kaikki neljä lukkonuppia taakse ääriasetoihinsa.
2. Nostakaa näkösuoja varovasti sisään, aseta sen etuosa molemmilla puolilla kahden takatuen (A) päälle.



3. Asettakaa yksi taempi lukko kohtaan (B) ja painakaa lukkonuppia eteenpäin.
4. Lukitkaa kolme muuta lukitusta samalla tavalla.

Irrottaminen

Vetäkää kaikki neljä lukkonuppia taakse ääriasetoihinsa – ensin (A), sitten (B), ja nostakaa näkösuoja pois.



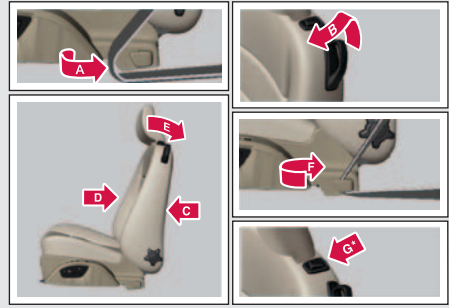
- 1 Ristiselän tuki
- 2 Selkänöjan kallistuksen säätö.
- 3 Istuimen nosto/lasku.
- 4 Istuintyydyn etureunan nosto/lasku.
- 5 Eteenpäin/taaksepäin.
- 6 Nouseminen takapenkille.

ETÄAVAIN JA SÄHKÖKÄYTTÖINEN KULJETTAJAN ISTUIN*

Kaikkia avaimia voidaan käyttää eri kuljettajien toimesta kuljettajan istuimen asetusten tallentamiseen. Tehkää näin:

- Säätäkää istuin haluamaanne asentoon.
- Lukitkaa auto painamalla normaalisti käyttämänne etäavaimen lukituspainiketta. Istuimen asento tallentuu tällöin etäavaimen muistiin^A.
- Avatkaa auton lukitus (painamalla **saman** etäavaimen lukituksen avauspainiketta) ja avatkaa kuljettajan ovi. Kuljettajan istuin siirtyy automaattisesti etäavaimen muistiin tallennettuun asentoon (jos istuinta on siirretty sen jälkeen, kun lukitsitte auton).

^A Tämä säätö ei vaikuta sähkökäyttöisen istuimen* muistiinottoon* tallennettuihin säätöihin. Katsokaa lisätietoja käyttöohjekirjasta.



KÄSIN SÄÄDETTÄVÄ ISTUIN

Istuimen siirtäminen eteenpäin

1. Irrottakaa turvavyö vyönohjaimesta (A).
2. Nostakaa kahvaa (B) ja kääntäkää selkänöja eteen lukittuun asentoon.
3. Työntäkää istuinta eteenpäin (C).

Istuimen siirtäminen taaksepäin

1. Työntäkää istuin taaksepäin haluamaanne asentoon (D).
2. Nostakaa kahvaa (E) ja kääntäkää selkänöja takaisin.
3. Asettakaa turvavyö takaisin vyönohjaimen (F).

SÄHKÖKÄYTTÖINEN ISTUIN*

Istuimen siirtäminen eteenpäin

1. Irrottakaa turvavyö vyönohjaimesta (A).
2. Nostakaa kahvaa (B) ja kääntäkää selkänöja eteen lukittuun asentoon.
3. Pitäkää painikkeen etuosa (G) painettuna.

Istuimen siirtäminen taaksepäin

1. Pitäkää painikkeen takaosa (G) painettuna.
2. Nostakaa kahvaa (E) ja kääntäkää selkänöja takaisin.
3. Asettakaa turvavyö takaisin vyönohjaimen (F).

i HUOM

Turvavyötä kiinnitettäessä on helpointa tarttua vyöstä kiinni alhaalta läheltä vyönohjainta, ei olkapään yli.

AUTON HOITO



Käsinpesu on maalipinnalle lempeämpi kuin automaattipesu. Maalipinta on myös herkempi ollessaan uusi. Tämän vuoksi suositellaan käsinpesua auton ensimmäisten kuukausien aikana. Käyttäkää puhdasta vettä ja pesusientä. Huomatkaa, että lika ja sora voivat naarmuttaa maalipintaa.