



**XC90**

## **QUICK GUIDE** WEB EDITION



### **BENVENUTO NELLA TUA NUOVA VOLVO!**

Imparare a conoscere la tua nuova automobile sarà  
un'esperienza indimenticabile.

Dai un'occhiata a questa Quick Guide, che illustra in modo semplice e  
conciso alcune delle funzioni più utilizzate.

Tutte le avvertenze e altre informazioni dettagliate importanti sono  
contenute soltanto nel Libretto Uso e manutenzione. Questo depliant  
ne presenta solo alcune.

Il libretto Uso e manutenzione contiene inoltre  
le informazioni più aggiornate.

Gli optional sono contrassegnati da un asterisco (\*).

Al sito [www.volvocars.com](http://www.volvocars.com) sono disponibili maggiori informazioni sulla  
tua automobile.

## CHIAVE TELECOMANDO



### LOCK

Blocca le portiere e il portellone, attivando l'antifurto\*.

### UN-LOCK

Sblocca le portiere<sup>A</sup> e il portellone, disattivando l'antifurto.



Sblocca il portellone – senza aprirlo.



Illuminazione di sicurezza. Accende le luci di specchi retrovisori esterni\*, indicatori di direzione, parcheggio, targa, abitacolo e cortesia.



Funzione antipanico. Tenere premuto per circa 5 secondi in caso di emergenza per attivare l'antifurto. Spegnerlo premendo due volte in successione sul pulsante di blocco o di sblocco.

<sup>A</sup> Se la portiera/il portellone non vengono aperti entro 2 minuti dallo sbloccaggio, si ribloccano automaticamente.

La lama della chiave può essere usata per bloccare/sbloccare il vano portaoggetti.

## AVVIAMENTO A FREDDO



### NOTA

Dopo un avviamento a freddo è usato per un breve periodo un regime minimo più alto al fine di garantire un rapido riscaldamento del motore alla normale temperatura operativa. In questo modo l'impianto di depurazione dei gas di scarico può funzionare al meglio.

## AVVIAMENTO DEL MOTORE

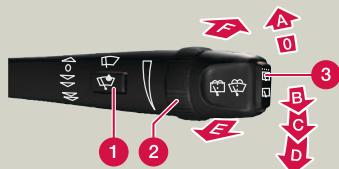


**3.2 Benzina:** Premere il pedale della frizione e/o del freno, portare la chiave telecomando in posizione **III** e rilasciarla direttamente – il motore si accende automaticamente.

**Tutti gli altri motori:** Premere il pedale della frizione e/o del freno, portare la chiave telecomando in posizione **III** e rilasciarla quando il motore si avvia.

**Diesel:** Preriscaldare il motore ruotando la chiave in posizione **II** finché la spia di segnalazione delle candele nel quadro strumenti combinato non si spegne.

## TERGICRISTALLI E SENSORE PIOGGIA\*



- 1** Sensore pioggia ON/OFF, con leva in posizione **0**.
- 2** Regola la sensibilità del sensore o l'intervallo.
- 3** Tergilunotto – intermittenza/normale.



Una sola passata



Off



Intermittenza tergicristalli, vedere anche (2).



Velocità di passata normale.



Velocità di passata alta.



Lavacrystalli e lavafari.



Lavalunotto.



Un LED verde nel pulsante "1" si accende quando il sensore pioggia è attivo.

## COMANDO LUCI



**O** Anabbaglianti automatici/spenti. Funziona l'intermittenza abbaglianti ma non funzionano gli abbaglianti.

**DE** Luci diurne durante la marcia. Passaggio automatico alle luci di parcheggio in sede di parcheggio.

Anabbaglianti automatici. Abbaglianti e intermittenza abbaglianti funzionano in questa posizione.

Comando incidenza fari manuale (automatico per i fari Xenon\*).

Illuminazione display e strumenti.

Luci diurne (DRL). Premere per accendere le luci diurne a LED.

Retronebbia (solo lato conducente).

**A** Intermittenza abbaglianti

**B** Commutazione abbaglianti/anabbaglianti e illuminazione di sicurezza.

## FRENO DI STAZIONAMENTO



### Inserimento

1. Premere con forza dapprima il freno di servizio quindi il pedale del freno di stazionamento (1).
2. Rilasciare il freno di servizio. Se l'automobile si muove, premere nuovamente il pedale del freno di stazionamento.
3. Parcheggiare inserendo la 1a (manuale) o selezionando la posizione P (automatico).

### Disinserimento

1. Premere con forza il freno di servizio, quindi tirare la maniglia (2) – il pedale del freno di stazionamento si solleva.
2. È possibile rilasciare il freno di servizio.

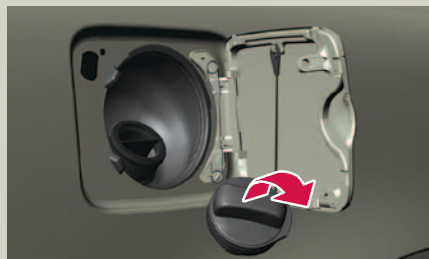
## RIGENERAZIONE (DIESEL)



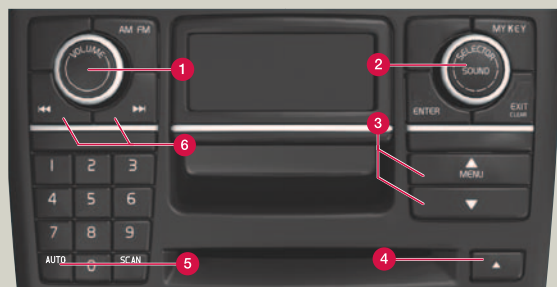
In certe condizioni, il display del cruscotto visualizza il messaggio **FAP PIENO** a indicazione che è necessario pulire il filtro antiparticolato dell'impianto dei gas di scarico. La rigenerazione avviene automaticamente procedendo per circa 20 minuti su una strada extraurbana a velocità regolare sostenuta.

Quando il messaggio scompare, la rigenerazione è completata.

## RIFORMIMENTO



– Appendere il tappo del serbatoio per effettuare il rifornimento.



- 1** Premere per la commutazione ON/OFF. Ruotare per regolare il volume.
- 2** Spettro sonoro: Premere per selezionare ad esempio **BASS**, **Dolby Pro Logic II\*** o **SUBWOOFER** – ruotare per regolare. Sorgente audio: Ruotare per selezionare ad es. **CD**, lo streaming dell'audio via Bluetooth® o **AUX/USB\***<sup>A</sup>.

## RADIO

- 5** Premere per circa 2 secondi per l'automemorizzazione delle 10 stazioni dal segnale più forte. Il display visualizza **AUTOSTORE** durante la ricerca. Selezionare la stazione memorizzata con **0-9**.
- 6** Una breve pressione attiva la ricerca della stazione radio successiva dal segnale forte. Memorizzare fino a 20 stazioni tenendo premuto **0-9** su **FM1** o **FM2** con la stazione desiderata sintonizzata, finché il display non confermi la selezione fatta.

## LETTORE CD<sup>B</sup>

- 3** Cambiare il dischetto CD<sup>C</sup> o selezionare con **1-6**.
- 4** Premendo brevemente si estrae il disco attuale. Una lunga pressione attiva l'espulsione di tutti i dischetti<sup>C</sup>.
- 6** Cambia il brano del CD.

<sup>A</sup> Connessione AUX/USB per ad es. lettori MP3. Per la migliore qualità sonora impostare il volume del lettore ad un livello intermedio. Un iPod® collegato alla connessione USB riceve anche carica.

<sup>B</sup> Possono essere riprodotti anche dischetti CD con file MP3 o WMA.

<sup>C</sup> Solo cambia-CD\*.

## CUSCINO DI RIALZO INTEGRATO



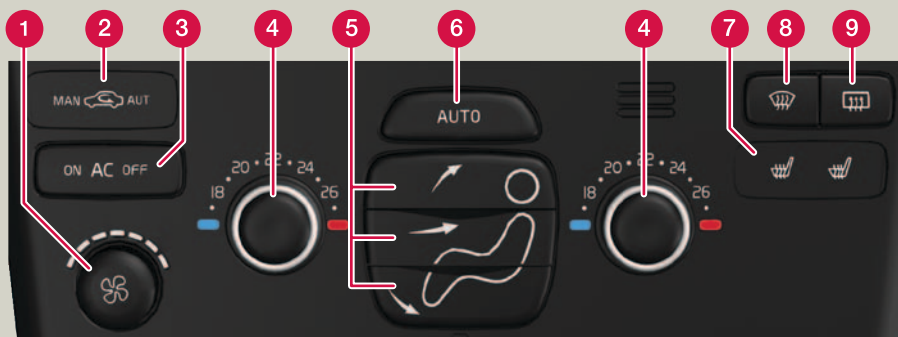
### Apertura

1. Tirare in avanti la maniglia nel bordo anteriore del cuscino di rialzo.
2. Sollevare il bordo posteriore del cuscino e con entrambe le mani spingere il cuscino indietro e in giù finché esso non si blocchi. Se necessario allontanare la chiusura della cintura di sicurezza.

### Chiusura

1. Tirare in avanti la maniglia nel bordo anteriore del cuscino di rialzo.
2. Tirare in avanti il cuscino e spingere verso il basso al centro finché esso non si blocchi.

Per poter abbattere lo schienale del sedile posteriore, il cuscino di rialzo deve essere bloccato in posizione completamente chiusa.



### COMANDO AUTOMATICO

In modalità **AUTO**, il sistema ECC gestisce tutte le funzioni automaticamente, semplificando la guida e garantendo una qualità dell'aria ottimale.

- 4 Ruotare per regolare separatamente la temperatura sui lati sinistro/destro dell'abitacolo.
- 6 Premere per la regolazione automatica della temperatura selezionata e delle altre funzioni.

### COMANDO MANUALE

- 1 Ruotare per modificare la velocità della ventola.
- 2 **MAN** – Ricircolo ON/OFF.  
**AUT** – Sistema di qualità dell'aria\* ON/OFF.
- 3 **AC** – Climatizzatore ON/OFF. Raffredda l'abitacolo ed elimina la condensa.
- 5 Distribuzione dell'aria. Dirigere il flusso d'aria verso il pianale, le bocchette del cruscotto, il parabrezza, ecc.
- 7 Sedili anteriori elettroriscaldati On/Off.
- 8 Sbrinatori max. Dirige tutta l'aria verso il parabrezza e i finestrini con il flusso d'aria massimo.
- 9 Lunotto termico e specchi retrovisori esterni elettroriscaldati.

### DISATTIVAZIONE DELL'AIRBAG – PACOS\*



#### PACOS (Passenger Airbag Cut Off Switch)

Utilizzare lo stelo della chiave per la commutazione **ON/OFF**.

**OFF** – Airbag disattivato.

**PASSENGER AIRBAG OFF** viene visualizzato tramite la spia di avvertimento sopra lo specchio retrovisore interno.

Possono sedersi nel sedile anteriore bambini su cuscini di rialzo o seggiolini, ma non persone di altezza superiore a 1,4 m.

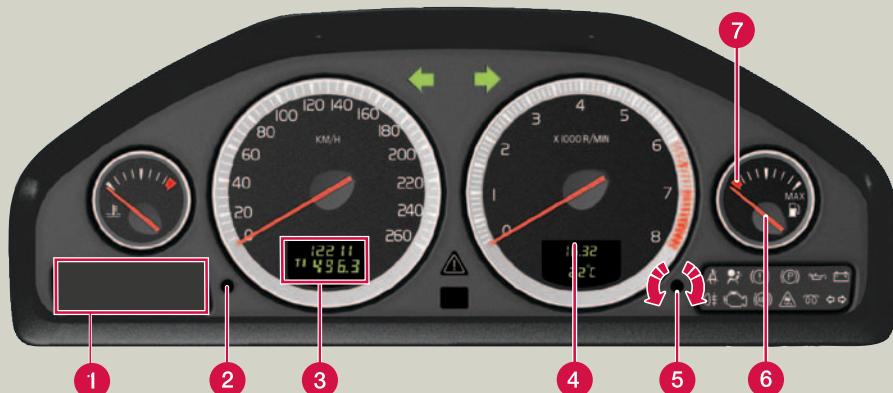
**ON** – Airbag attivato.

Possono sedersi nel sedile anteriore persone di altezza superiore a 1,4 m, ma non bambini su cuscini di rialzo o seggiolini.



### ATTENZIONE

Un uso improprio può comportare il pericolo di morte. In caso di dubbi sull'utilizzo, vedere il Libretto Uso e manutenzione.



- ❶ Display del computer di bordo. Selezionare la funzione con (9).
- ❷ Premendo brevemente si commuta fra T1 e T2.  
Premendo a lungo si azzerà il contachilometri attuale.
- ❸ Riga 1 del display: Contachilometri.  
Riga 2 del display: T1 e T2 – contachilometri parziali sempre attivi.
- ❹ Riga 1 del display: Orologio.  
Riga 2 del display: Temperatura esterna.
- ❺ Regolazione dell'orologio: Ruotare in senso orario/antiorario al finecorsa e tenere in questa posizione per regolare l'orologio (4).
- ❻ Indicatore del carburante
- ❼ Basso livello del carburante. All'accensione della spia, fare rifornimento al più presto.
- ❽ Premere per visualizzare/cancellare il messaggio.
- ❾ Ruotare per visualizzare l'opzione del computer di bordo.



- ❿ Premendo brevemente si azzerà la funzione attuale del computer di bordo.  
Premendo a lungo si azzerano tutte le funzioni del computer di bordo.

### NOTA

I --- **CHILOMETRI DI AUTONOMIA** sul display sono calcolati sulla base delle condizioni di guida e sono indicativi.

## SPIE DI CONTROLLO E AVVERTIMENTO



**Spia gialla:** NOTA - attenersi alle indicazioni sul display.

**Spia rossa:** ATTENZIONE! - Fermarsi il prima possibile in un posto sicuro; attenersi alle indicazioni sul display.



Basso livello dell'olio. Fermarsi in un luogo sicuro e controllare il livello dell'olio<sup>A</sup>.



Anomalia dell'impianto frenante. Fermarsi in un luogo sicuro e controllare l'olio dei freni<sup>A</sup>.



Sistema di stabilità DSTC\* – lampeggia quando il sistema è in funzione.



Preriscaldatore del motore (diesel). Quando la spia si spegne è possibile accendere il motore.

<sup>A</sup> Ricorrere al rimorchio dell'automobile qualora appaia la spia.



## INDICATORI DI DIREZIONE



- A Sequenza breve – tre lampeggi.
- B Sequenza di lampeggi continua.

## REGOLAZIONE DEL VOLANTE



### ATTENZIONE

Regolare il volante prima di mettersi in viaggio – mai durante la guida.

## BLIS - BLIND SPOT INFORMATION SYSTEM\*



L'accensione della spia del BLIS anche se non vi sono veicoli nell'angolo morto può essere dovuta ad esempio a riflessi luminosi dalla strada bagnata, ombra dell'automobile su un manto stradale chiaro o sole basso all'orizzonte contro la telecamera.

In caso di difetto nel sistema, il display visualizza il messaggio **RICHIESTA DI ASSISTENZA SISTEMA BLIS**.

## ACCESSO ALLA TERZA FILA DI SEDILI



### Abbassamento degli schienali esterni della seconda fila di sedili

1. Sollevare la maniglia (1) e abbassare contemporaneamente lo schienale in avanti per spostare il sedile.
2. Sollevare la maniglia (1) e riportare indietro lo schienale in posizione eretta per ripristinare la posizione del sedile.

## CURA DELL'AUTOMOBILE



Il lavaggio a mano è più delicato di quello automatico sulla vernice. Inoltre la vernice è più sensibile, quando è nuova. Per i primi mesi, si consiglia quindi di lavare l'automobile a mano.

Utilizzare acqua pulita e una spugna. Sporizia e pietrisco possono graffiare la vernice.

## SUPPORTO PER BORSE DELLA SPESA\*





- 1 Supporto lombare
- 2 Regolazione in altezza del bordo anteriore del cuscino.
- 3 Avanti/indietro.
- 4 Regolazione in altezza del sedile.
- 5 Inclinazione dello schienale.

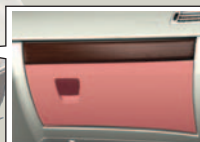
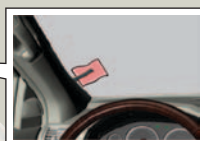
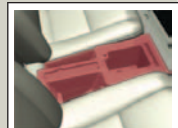
## CHIAVE TELECOMANDO E SEDILE ANTERIORE ELETTROCOMANDATO\*

È possibile memorizzare le impostazioni del sedile conducente con varie chiavi telecomando per diversi conducenti. Procedere come segue:

- Impostare il sedile nella posizione desiderata.
- Bloccare l'auto premendo il pulsante di blocco sulla chiave telecomando usata dal rispettivo conducente. Ora la posizione del sedile è memorizzata nella memoria del telecomando<sup>A</sup>.
- Sbloccare l'auto (premendo sul pulsante di sblocco sulla **stessa** chiave telecomando) e aprire la portiera del conducente. Il sedile del conducente assumerà automaticamente la posizione memorizzata nella memoria della chiave telecomando (se il sedile è stato spostato dal momento in cui l'auto è stato bloccata con lo stesso telecomando).

<sup>A</sup>. Questa impostazione non influenza le impostazioni salvate con la funzione di memoria\* del sedile elettrocomandato\*. Per ulteriori informazioni consultare il libretto Uso e Manutenzione.

## VANI DI CUSTODIA



- 1 Portabicchieri.
- 2 Maniglia di blocco per asportare la parte posteriore della consolle centrale (non vale per i modelli con sistema Intrattenimento al sedile posteriore RSE\*).