

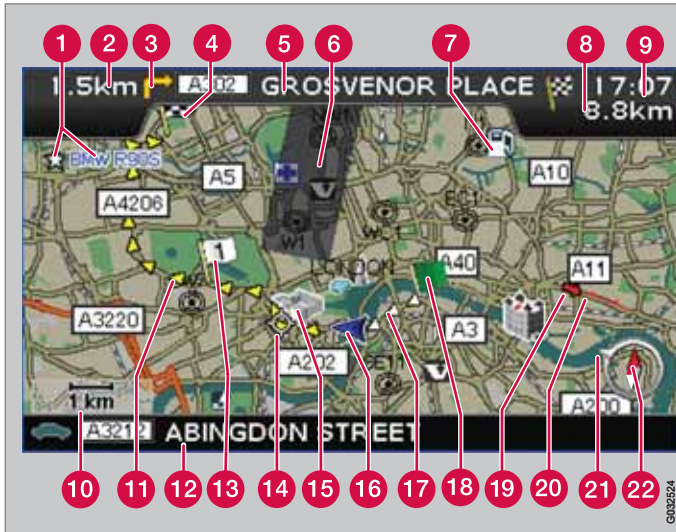


C30, C70 & XC90

ROAD AND TRAFFIC INFORMATION SYSTEM - RTI

WEB EDITION





- 3 Problem ved næste vejvisningspunkt
- 4 Rutens destination
- 5 Navn på næste vej/gade
- 6 Udelukket område for rute
- 7 Facilitet (benzinstation)
- 8 Beregnet afstand til destinationen
- 9 Beregnet rejsetid til destinationen eller klokkeslæt ved ankomst (ETA)
- 10 Målestok
- 11 Planlagt rute
- 12 Nuværende vejs/gades navn
- 13 Planlagt rutes mellempunkt
- 14 Næste vejvisningspunkt
- 15 Kendt vartegn
- 16 Bilens position
- 17 Tilbagelagt planlagt rute
- 18 Planlagt rutes startpunkt
- 19 Trafikinformation
- 20 Vejstrækning berørt af trafikinformation
- 21 Pil på ydre kompasring angiver retning mod destinationen
- 22 Kompas

Vejtype	Farve
Motorvej	Grøn
Hovedvej	Rød
Mindre hovedvej	Mørkegrå
Almindelig vej	Lysegrå

Tekst og symboler på skærmen

- 1 Gemt sted (valgfrit symbol og tekst)
- 2 Afstand til næste vejvisningspunkt



ROAD AND TRAFFIC INFORMATION - RTI

Volvos navigationssystem er et trafikinformations- og vejvisningssystem udviklet af Volvo. Systemet viser vej til en destination og giver oplysninger langs ruten. Det informerer om situationer, der kan vanskeliggøre turen, f.eks. ulykker eller vejarbejder, og viser i givet fald alternative ruter.

Det giver mulighed for at udarbejde en rejseplan, søge efter faciliteter langs ruten, lagre særlige steder m.m. Systemet viser bilens nøjagtige position og kan, i tilfælde af at man kører forkert, altid lede en frem til destinationen.

Du vil opdage, hvor intuitivt det er at bruge. Prøv dig frem. For at du skal trives med systemet, anbefaler vi også, at du sætter dig ind i indholdet af denne instruktionsbog.

Ved at lette fremkommeligheden og gøre kørselsruterne kortere bidrager Volvos navigationssystem til en forbedring af miljøet.

Licensaftale NAVTEQ DATABASE

Nærmere oplysninger til slutbrugere, se side 76.



01 Lær dit navigationssystem at kende

Vejledningen.....	8
Før du begynder.....	9
Menuer.....	11
Komponentplacering og funktioner C30...	12
Komponentplacering og funktioner C70...	14
Komponentplacering og funktioner XC90.	16
Betjeningsknapper.....	18
Tastatur.....	19
Visningsindstillinger og talemeddelelse....	20
Hovedenhed, opdatering, vedligeholdelse.....	22



02 Enkel brugerindstilling

Menuer.....	26
Menutræ.....	28
Indstil destination.....	29
Vis/slet destination.....	32
Indstillinger.....	33



03 Avanceret brugerindstilling

Menuer.....	36
Menutræ.....	40
Indstil destination.....	42
Rejseplan.....	47
Aktuel position.....	50
Trafikinformation.....	51
Indstillinger.....	52
Simulering.....	57



04 Trafikinformation

Generelt.....	60
Undgå trafikproblemer.....	61
Valg af information.....	63
Læs informationen.....	64
Sender.....	65

04



05 Symboler på kortet

Vartegn og vejnumre.....	68
Symboler for faciliteter.....	69

05



06 Spørgsmål og svar

Hyppige spørgsmål.....	74
EULA - Licensaftale.....	76
Ophavsret.....	78

06



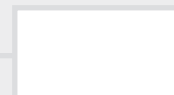
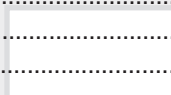
07 Alfabetisk stikordsregister

Alfabetisk stikordsregister..... 80

07



Vejledningen.....	8
Før du begynder.....	9
Menuer.....	11
Komponentplacering og funktioner C30.....	12
Komponentplacering og funktioner C70.....	14
Komponentplacering og funktioner XC90.....	16
Betjeningsknapper.....	18
Tastatur.....	19
Visningsindstillinger og talemeddelelse.....	20
Hovedenhed, opdatering, vedligeholdelse.....	22



01

LÆR DIT NAVIGATIONSSYSTEM AT KENDE





01 Lær dit navigationssystem at kende

01

Vejledningen

Generelt om vejledningen

I vejledningen beskrives generelt funktioner for alle markeder, men også markedsspecifik information kan forekomme.

Vejledningen er, lige som systemet, opdelt i brugerindstillingerne **Let** og **Avanceret**.

Menuvalg/Stier

Alle valg, der kan foretages på displayet, markeres i vejledningen med lidt større, grå tekst, f.eks. **Indstil destination**.

Stier i menutræer angives f.eks. som:

Indstil destination → Adresse → By

Særskilt tekst

OBS

Tekster markeret med "Bemærk" giver råd eller tips, der letter brugen af f.eks. features og funktioner.

Fodnote

I vejledningen gives der information i fodnoter længst nede på siden eller i direkte tilslutning til en tabel. Denne information er et tillæg til den tekst, som den gennem tallet henviser til.

Ændringer i bogen

Specifikationer, konstruktionsoplysninger og illustrationer i instruktionsbogen er ikke bindende.

Vi forbeholder os ret til at foretage ændringer uden varsel.

© Volvo Car Corporation

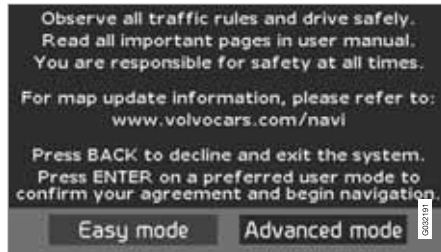
Generelt

Navigationssystemet kan bruges, uden at der er valgt en destination. Et kort med bilens position vises på skærmen, hvor bilen er markeret med en blå trekant.

Systemet opdateres løbende og kan derfor indeholde funktioner, som ikke er beskrevet i denne bog.

Systemets indhold kan variere fra land til land, og visse menuvalg er af tekniske årsager ikke tilgængelige i alle lande.

Opstart



Systemet begynder med at vise et skærmbillede, som skal bekræftes med **ENTER**, efter indstilling **Let (Easy mode)** eller **Avanceret (Advanced mode)** er valgt.

Kortindstilling

Efter Opstart vises Hovedmenuen et kort øjeblik, inden skærmen går over til Korttilstand, hvor det aktuelle kortbillede dækker hele skærmen.

- Tryk på **BACK** for at aktivere Hovedmenuen, se side 26.
 - Tryk på **ENTER** for at aktivere Hurtigmenuen, se side 26.
1. Tryk på **navigeringsknappen** for at aktivere rulleindstilling, f.eks. for at se dele af kortet, der ligger uden for skærmen.
 2. **ENTER** i denne indstilling aktiverer rullemenuen, se side 26.

Indstillinger

Systemet leveres med grundindstillinger, men starter med de indstillinger, der senest er foretaget.

Hvis en indstilling er ændret, og der ønskes nulstilling til fabriksindstillingen, påvirker det kun den aktuelle funktion.

Der er ingen funktion, der tilbagesætter alle indstillinger samtidigt.

Tænd/sluk

Tænd

Systemet tændes automatisk, når startnøglen/-håndtaget¹ drejes til position **I** eller **II**.

Hvis systemet er blevet slukket manuelt, skal det også tændes manuelt som følger:

1. Startnøglen/-håndtaget skal være i position **I** eller **II** (se bilens instruktionsbog).
2. Tryk på **ENTER** eller **BACK**.
3. Skærmen aktiveres.

Systemet har måske brug for et par sekunder til at registrere bilens position og bevægelse.

Sluk

Systemet slukkes automatisk, når startnøglen drejes til position **0**.

Systemet kan slukkes manuelt, så det ikke starter automatisk, næste gang startnøglen drejes til position **I** som følger:

1. Tryk på **BACK** for at nå Hovedmenuen.
2. Gå til **Luk ned** med **navigeringsknappen**.
3. Tryk på **ENTER**.
4. Skærmen slukkes.

¹ Bruges i stedet for startnøgle i biler med Keyless-system.



Før du begynder

OBS

Systemet er også tilgængeligt, når motoren er slukket. Vær derfor opmærksom på, at intensiv brug af navigationssystemet med motoren slukket kan aflade startbatteriet.

Enkel/Avanceret indstilling

Når navigationssystemet starter, vælges den ønskede brugerindstilling.

- **Let**

I denne tilstand er kun de vigtigste menuer tilgængelige. Egner sig f.eks. til blot at komme fra punkt A til B.

- **Avanceret**

I denne tilstand er der adgang til samtlige indstillinger og funktioner.

Skift mellem indstillinger

Det er muligt at skifte mellem **Let** og **Avanceret** -indstilling under **Indstillinger**.

Indstillinger foretaget i **Let**-tilstand følger ikke med til **Avanceret**-tilstand og omvendt, men gemmes kun i den pågældende tilstand.

Se på næste side, hvilke menuer der adskiller de to alternativer.

Demo (simuleret vejvisning)

For at få et overblik over, hvordan en vejvisning fungerer, kan man angive en destination. Når bilen holder stille, kan vejvisning til den angivne destination simuleres.

Funktionen er kun tilgængelig i **Avanceret**-tilstand.

For mere information om Demo, se side 57.



Menuer

Menuvalg i to niveauer Enkel-tilstand

Indstil destination	
→	Adresse
→	Faciliteter
→	Sidste 20
→	Sted på kort
Vis destination	
Fjern destination	
Indstillinger	
→	Vejledende stemme
→	Vejledende volumen
→	Sprog
→	Farve
→	Vis kort
→	Brugermode
Luk ned	

For information om samtlige mulige menuvalg i tilstand Enkel, se side 28.

Menuvalg i to niveauer Avanceret tilstand

Indstil destination	
→	Adresse
→	Faciliteter
→	Gemte steder
→	Sidste 20
→	Returrejse
→	Sted på kort
→	Breddegr/længdegr
Rejseplan	
→	Start vejledning
→	Tilføj til rejseplan
→	Rutevalg
→	Slet rejseplan

Næste destination	
→	Adresse
Aktuel position	
Indstillinger	
→	Trafikinformation
→	Rute valg
→	Kortvalg
→	Vejledningsvalg
→	Systemvalg
→	Start demo
Luk ned	

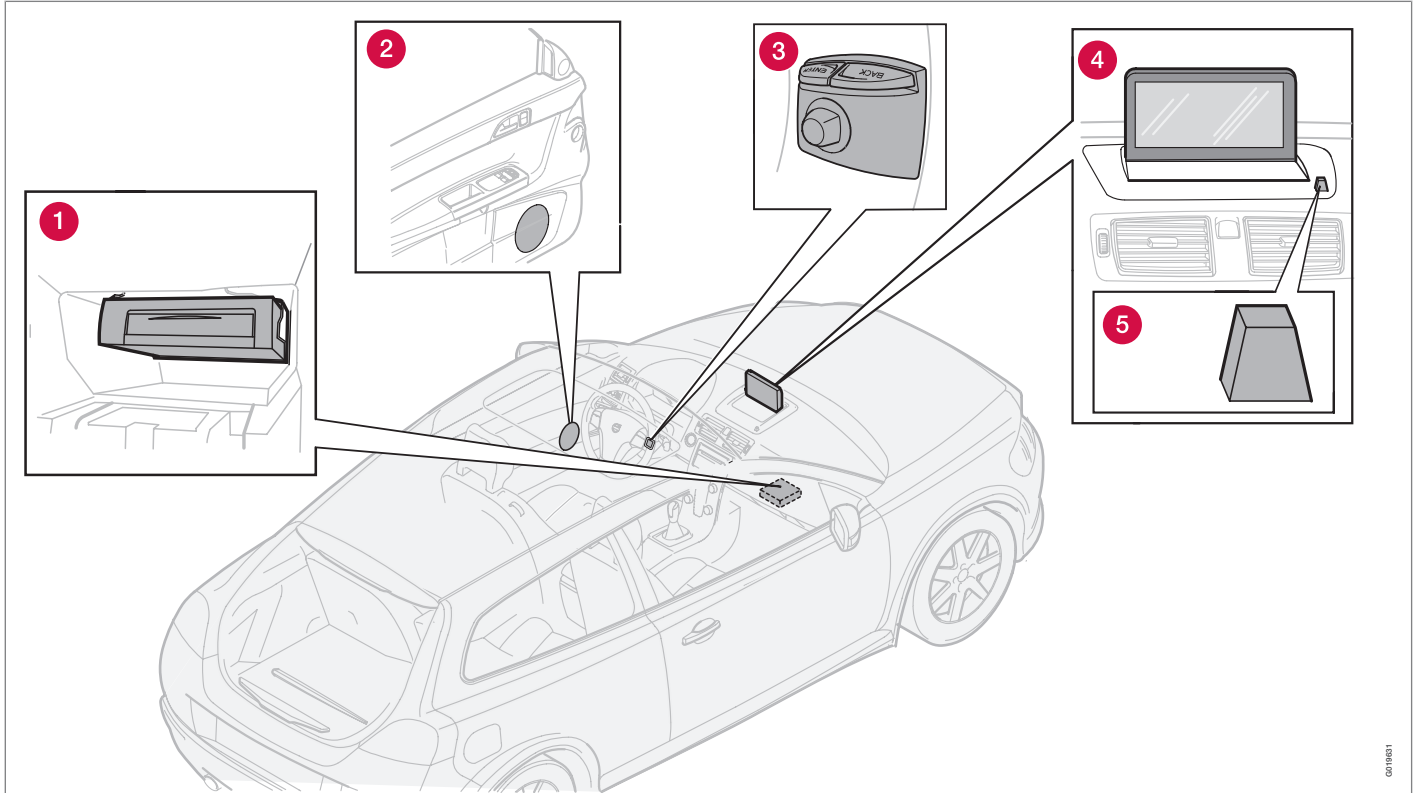
For information om samtlige mulige menuvalg i tilstand Avanceret, se side 40.



01 Lær dit navigationssystem at kende

01

Komponentplacering og funktioner C30



0619921

Komponentplacering og funktioner C30

1 Hovedenhed

Systemet er harddiskbaseret. For mere information, se side 22.

Hovedenheden sidder monteret i handskerummet og har bl.a. følgende funktioner:

- Beregning af bilens position
- Beregning af rute til angivet destination
- Behandling af trafikinformation
- Stemmevejledning
- Lagring af kortdata
- Dvd-afspiller til opdatering af kortdata og software.

i OBS

Hovedenhedens dvd-afspiller er kun beregnet til Volvos kortdiske.

GPS- og TMC-modtager er indbygget i hovedenheden.

Positionering

Ved hjælp af signaler fra satellitsystemet GPS, bilens hastighedsføler og et gyro beregnes bilens aktuelle position og kørselsretning.

Fordelen ved dette koncept er, at navigationssystemet registrerer og beregner ruten, selv om GPS-signalet midlertidigt forsvinder, f.eks. ved kørsel i en tunnel.

Trafikinformation

TMC (Traffic Message Channel) er et standardiseret kodesystem for trafikinformation. Modtageren søger automatisk den rette frekvens. Modtagelse sker via FM-antennen.

Systemets dækningsområde er under stadig udbygning, hvorfor opdatering nogle gange kan være nødvendig, se side 22.

Uanset om brugerindstillingen **Let** eller **Avanceret** er valgt, modtages og vises udsendt trafikinformation altid. For mere information, se side 60.

2 Højttalere

Lyden fra navigationssystemet kommer fra de forreste højttalere.

3 Tastatur

Tastaturet er placeret på rattets højre bagside. Det bruges til at gå frem og tilbage mellem forskellige menupunkter, bekræfte valg eller gå tilbage i menuer. For mere information, se side 18.

4 Skærm

På billedskærmen vises kort og gives detaljerede oplysninger om vejvalg, afstand, menuer m.m. Vedr. pleje af skærmen, se side 22

5 IR-modtager

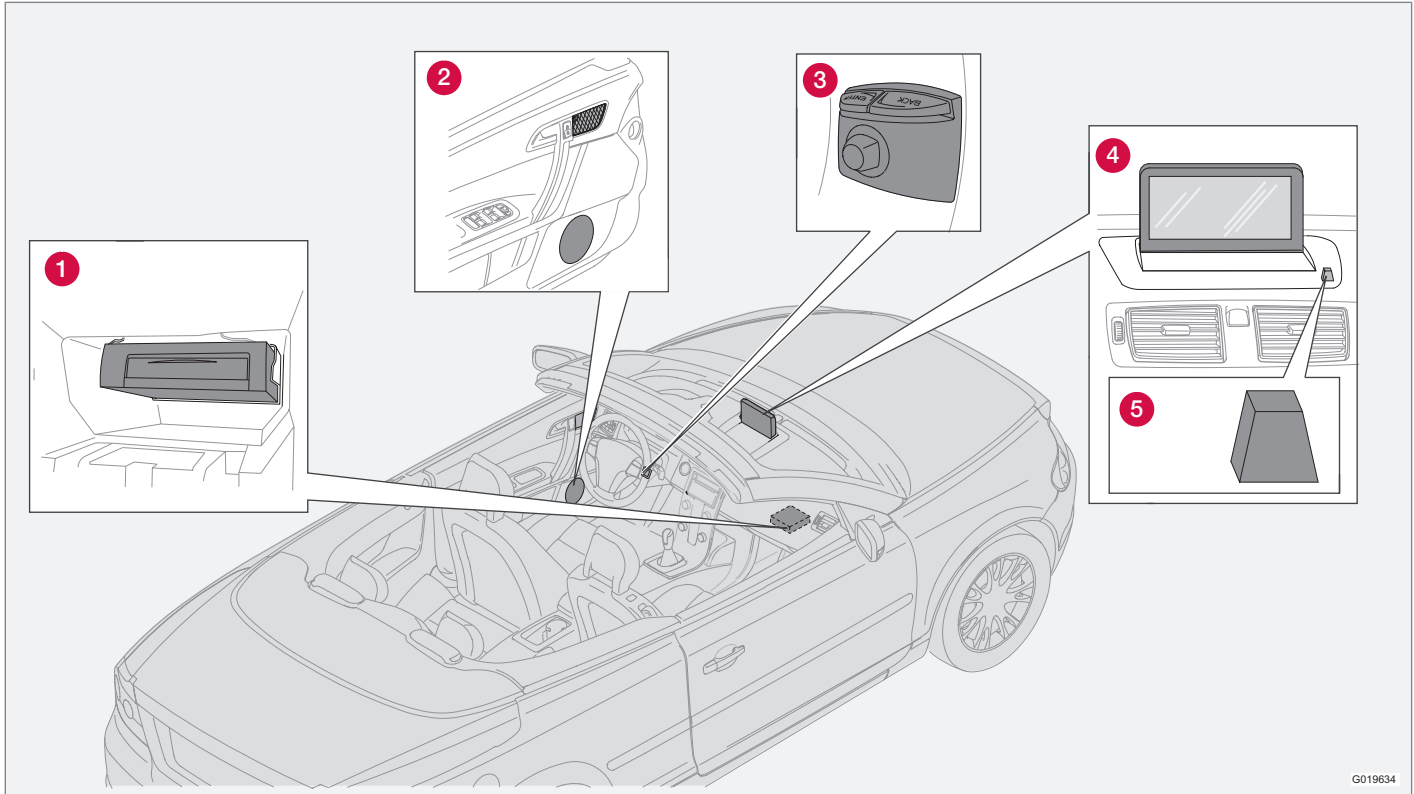
IR-modtageren for fjernbetjeningen sidder ved billedskærmen på højttalergitteret. For mere information, se side 18.



01 Lær dit navigationssystem at kende

01

Komponentplacering og funktioner C70



G019634

Komponentplacering og funktioner C70**1 Hovedenhed**

Systemet er harddiskbaseret. For mere information, se side 22.

Hovedenheden sidder monteret i handskerummet og har bl.a. følgende funktioner:

- Beregning af bilens position
- Beregning af rute til angivet destination
- Behandling af trafikinformation
- Stemmevejledning
- Lagring af kortdata
- Dvd-afspiller til opdatering af kortdata og software.

**OBS**

Hovedenhedens dvd-afspiller er kun beregnet til Volvos kortdiske.

GPS- og TMC-modtager er indbygget i hovedenheden.

Positionering

Ved hjælp af signaler fra satellitsystemet GPS, bilens hastighedsføler og et gyro beregnes bilens aktuelle position og kørselsretning.

Fordelen ved dette koncept er, at navigationssystemet registrerer og beregner ruten, selv om GPS-signalet midlertidigt forsvinder, f.eks. ved kørsel i en tunnel.

Trafikinformation

TMC (Traffic Message Channel) er et standardiseret kodesystem for trafikinformation. Modtageren søger automatisk den rette frekvens. Modtagelse sker via FM-antennen.

Systemets dækningsområde er under stadig udbygning, hvorfor opdatering nogle gange kan være nødvendig, se side 22.

Uanset om brugerindstillingen **Let** eller **Avanceret** er valgt, modtages og vises udsendt trafikinformation altid. For mere information, se side 60.

2 Højttalere

Lyden fra navigationssystemet kommer fra de forreste højttalere.

3 Tastatur

Tastaturet er placeret på rattets højre bagside. Det bruges til at gå frem og tilbage mellem forskellige menupunkter, bekræfte valg eller gå tilbage i menuer. For mere information, se side 18.

4 Skærm

På billedskærmen vises kort og gives detaljerede oplysninger om vejvalg, afstand, menuer m.m. Vedr. pleje af skærmen, se side 22

5 IR-modtager

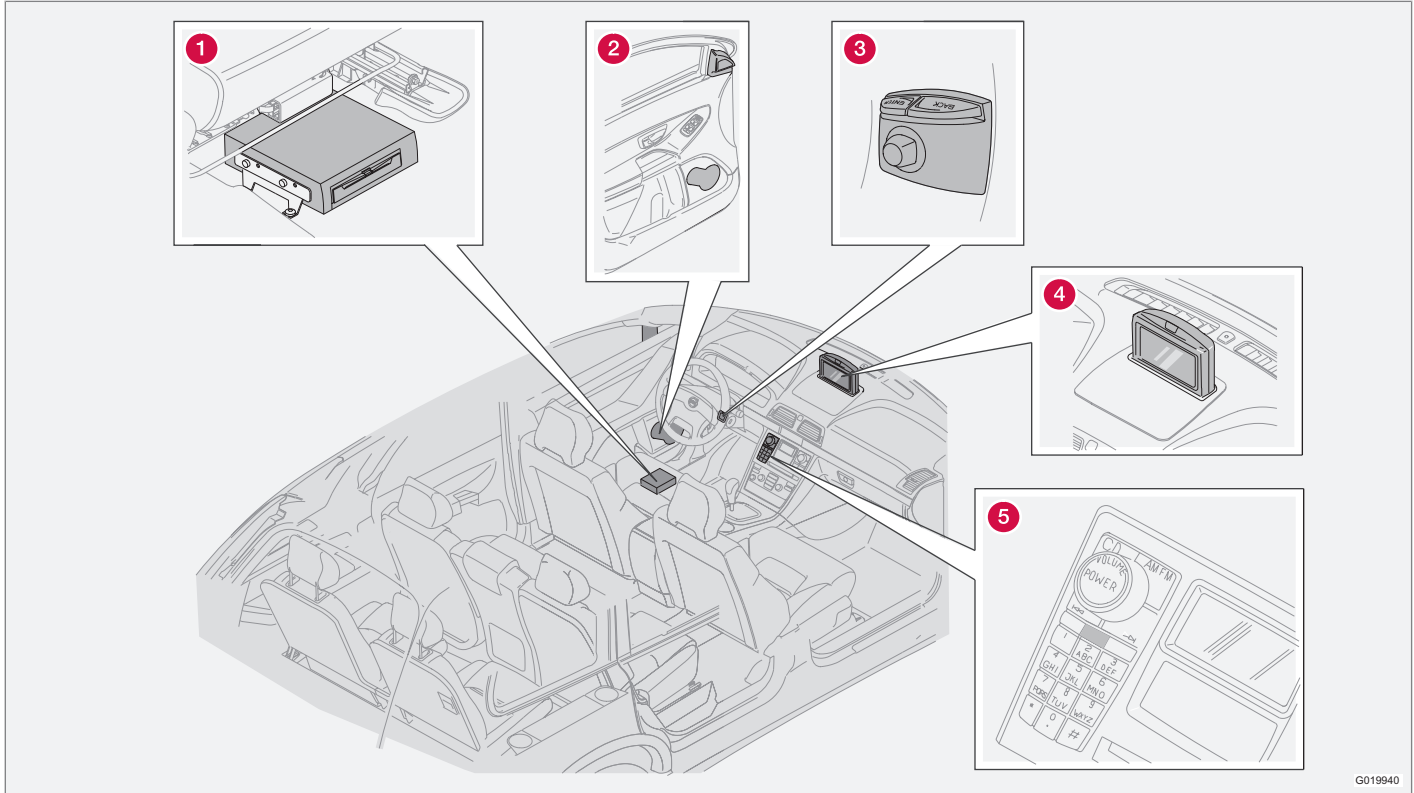
IR-modtageren for fjernbetjeningen sidder ved billedskærmen på højttalergitteret. For mere information, se side 18.



01 Lær dit navigationssystem at kende

01

Komponentplacering og funktioner XC90



Komponentplacering og funktioner XC90

1 Hovedenhed

Systemet er harddiskbaseret. For mere information, se side 22.

Hovedenheden sidder monteret under førersædet og har bl.a. følgende funktioner:

- Beregning af bilens position
- Beregning af rute til angivet destination
- Behandling af trafikinformation
- Stemmevejledning
- Lagring af kortdata
- Dvd-afspiller til opdatering af kortdata og software.

OBS

Hovedenhedens dvd-afspiller er kun beregnet til Volvos kortdiske.

GPS- og TMC-modtager er indbygget i hovedenheden.

Positionering

Ved hjælp af signaler fra satellitsystemet GPS, bilens hastighedsføler og et gyro beregnes bilens aktuelle position og kørselsretning.

Fordelen ved dette koncept er, at navigationssystemet registrerer og beregner ruten, selv om GPS-signalet midlertidigt forsvinder, f.eks. ved kørsel i en tunnel.

Trafikinformation

TMC (Traffic Message Channel) er et standardiseret kodesystem for trafikinformation. Modtageren søger automatisk den rette frekvens. Modtagelse sker via FM-antennen.

Systemets dækningsområde er under stadig udbygning, hvorfor opdatering nogle gange kan være nødvendig, se side 22.

Uanset om brugerindstillingen **Let** eller **Avanceret** er valgt, modtages og vises udsendt trafikinformation altid. For mere information, se side 60.

2 Højttalere

Lyden fra navigationssystemet kommer fra de forreste højttalere.

3 Tastatur

Tastaturet er placeret på rattets højre bagside. Det bruges til at gå frem og tilbage mellem forskellige menupunkter, bekræfte valg eller gå tilbage i menuer. For mere information, se side 18.

4 Skærm

På skærmen vises kort, og der gives detaljeret information om valg af rute, afstand, menuer m.m. For pleje af skærmen, se side 22.

5 IR-modtager

IR-modtageren for fjernbetjeningen sidder i lydanlæggets betjeningspanel. For mere information, se side 18.

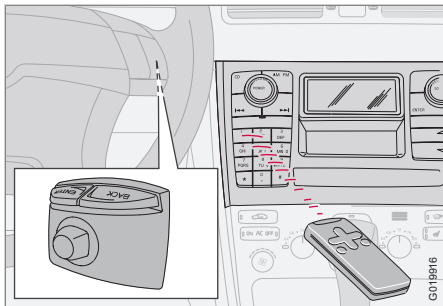


01 Lær dit navigationssystem at kende

01

Betjeningsknapper

Placering, tastatur og IR-modtager



Navigationssystemet betjenes med rattets tastatur eller fjernbetjeningen.

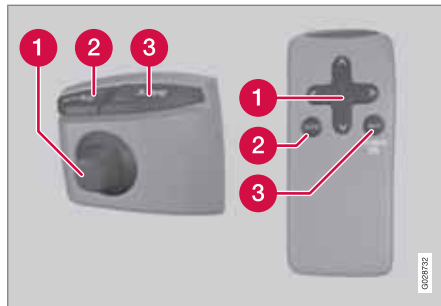
Tastaturet er placeret på rattets højre bagside.

Fjernbetjeningen rettes mod IR-modtageren, der befinder sig på højttalgitteret ved billedskærmen eller i lydanlæggets betjeningspanel (kun XC90).

i OBS

Fjernbetjeningen indeholder AAA- eller R03-batterier. Prøv først at skifte til nye batterier, hvis fjernbetjeningen ikke virker.

Tastatur på rat/fjernbetjening



Knappene på rattet og på fjernbetjeningen har de samme funktioner. Knappene bruges til at bevæge sig mellem forskellige menualternativer, bekræfte valg og gå tilbage i menuer.

Udformningen kan variere fra model til model.

1 Navigeringsknop

Navigeringsknappen - tastaturets styrepind eller fjernbetjeningens piletaster **<**, **▲**, **>** og **▼** - bruges til at gå frem og tilbage mellem forskellige menupunkter. Navigeringsknappen flytter også markøren (trådkorset) på kortet.

2 ENTER

Bekræfter eller aktiverer valg.

3 BACK

Fortryder det seneste valg eller går tilbage i menustrukturen.

"Vent venligst"



I nogle situationer har systemet brug for et par sekunder ekstra til at udføre en beregning. Så vises et symbol på skærmen.

i OBS

Når symbolet for beregning ses, kan systemet ikke modtage kommandoer fra **navigerings-**, **ENTER-** eller **BACK-**knappen.

Indføre og vælge valgmuligheder



Tastaturet bruges mange steder blandt menuerne til at angive specifikke oplysninger, f.eks. type facilitet, land, by, gadeadresse, gade- eller postnummer.

1. Vælg bogstaver med **navigeringsknappen**, og tryk på **ENTER**.
 - > Hvis der ikke er yderligere alternativer, udskrives resterende bogstaver i navnet automatisk.

Listen nederst på skærmen viser de tre første mulige alternativer, der kan vælges med de indtastede bogstaver.
2. Ved brug af **V** kan man komme direkte ned til listen over alternative navne.
3. Vælg alternativ, og tryk på **ENTER**.

Rullelisten yderst til højre på listen viser, at der er flere alternativer på listen end dem på skærmen. Tallet (**110**) angiver hvor mange.

1. Gå tilbage fra alternativlisten til tegnoversigten med **BACK**.
2. Slet de indtastede bogstaver ét ad gangen med **BACK**.

Generel søgning

Søgefunktionen er altid til rådighed og fungerer altid på samme måde, uanset hvor man befinder sig i menuerne, hvor der skal angives et sted.

Ved at trykke på **ENTER** under en indtastning vises alle svarkombinationer for det pågældende alternativ: by, gade, facilitet m.m.

Hvis man f.eks. søger på London Airport, fremkommer samtlige kombinationer med London efter indtastning af **LO**. Jo mere specifik søgningen er, desto færre svarmuligheder får man, og desto lettere bliver det at vælge.

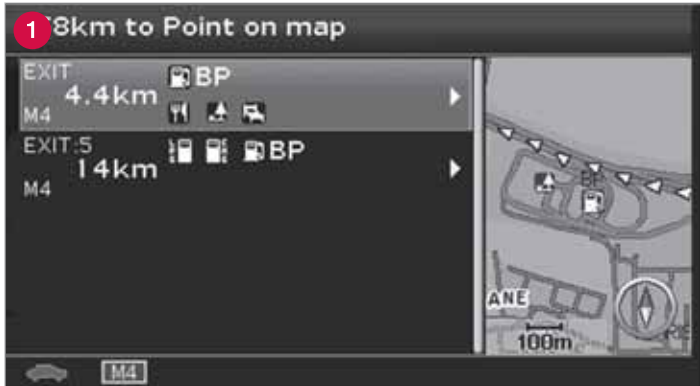
En søgning med **LO** giver også svar som f.eks. Restaurant **Lou** Trivalou, da også alternativer indeholdende flere ord adskilt med mellemrum medtages i søgningen.



01 Lær dit navigationssystem at kende

01

Visningsindstillinger og talemmeddelelse



Visningsindstillinger og talemeddelelse

Forskellige visningsindstillinger udseende

Skærbilledets udseende afhænger af geografisk position og de indstillinger, der er foretaget, f.eks. målestok, hvilke symboler der er valgt til visning m.m.

Forklaring til tekst, skilte og symboler, der kan forekomme på skærmen, findes på omslagets inderside.

- 1 Faciliteter langs motorvej. Funktionen er tilgængelig, selv om du ikke har indtastet en destination. Vises kun ved kørsel på det aktuelle motorvejsafsnit. Tryk på **ENTER** på symbolet for Faciliteter længst til højre i hurtigmenuen, se side 37.
- 2 Detaljeret vejkrydskort. Skærmens venstre del forstørret kørsel i næste vejkryds. (Alternative vejbaner vises kun for større veje.) Situationen suppleres altid af en talemeddelelse.
- 3 Der er valgt to kort som visningsindstilling. Billedet viser det samme kortbillede, men med forskellige skalaer. Vises efter **ENTER** på symbolet for Kort/Rute i hurtigmenuen, se side 36.
- 4 Rulleindstilling, se side 26 og 38.

Talemeddelelse

Efter at en destination er angivet, vejledning er aktiveret og et vejkryds eller en frakørsel nærmer sig, giver systemet en talemeddelelse om afstand og type manøvre. Samtidig vises et detaljeret kort over vejkrydset. Talemeddelelsen gentages tættere på vejkrydset.

Vejledning med talemeddelelse kan til enhver tid hentes med **ENTER** på hurtigmenuens symbol for Vejledning, se side 26 og 36.

OBS

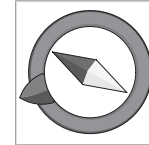
I nogle tilfælde, f.eks. ved samtale i biltelefon, erstattes en talemeddelelse med et pling.

Vejafgifter

I nogle områder er der vejafgifter. Når en vejafgift nærmer sig, gives der en talemeddelelse om det.

For at få meddelelsen skal en destination være indført.

Kompas



Kortskærmen kan vise kompasset på to måder:

- Med kompasretning nord altid opad.
- Med kørselsretningen altid opad.

Kompasnålens røde spids peger mod nord på kortet, og den hvide peger mod syd.

Den grå destinationspil i kompassets ydre ring peger mod den valgte destination.

Gå til **Indstillinger** → **Kortvalg** → **Kortets retning** for at vælge, hvordan kortets retning skal vises, og til **Kompas** for hvordan kompasset skal vises, se side 54.



Hovedenhed, opdatering, vedligeholdelse

Hovedenhedens indhold

Alle kortdata er på forhånd lagt på hovedenhedens harddisk. Ved leveringen er der ingen dvd i enheden, først ved en eventuel opdatering af kortdata bruges en dvd (se anvisningerne på emballagen).

Der udgives med jævne mellemrum dvd'er med flere og opdaterede data. Kontakt en Volvo-forhandler for oplysninger om den seneste udgave.

Se også www.volvocars.com/navi for yderligere information om kort m.m.

I tilfælde af faktiske fejl eller andre bemærkninger om kortene anbefales det at kontakte kortleverandøren NavTeq direkte, se www.navteq.com.

OBS

Hovedenhedens dvd-afspiller er kun beregnet til Volvos kortdiske.

Pleje af skærmen

Billedskærmen rengøres med en blød, fnugfri klud, der er let fugtet med rent vand eller et mildt vinduespuddsemiddel.

Pleje af dvd'er

Dvd'erne skal håndteres med forsigtighed. Når de ikke er i brug, bør de opbevares i deres emballager. De bør ikke opbevares, hvor der er fugtigt eller meget varmt, i direkte sollys eller støvede omgivelser.

Opdatering med dvd

OBS

Sørg for, at bilens elforsyning er opretholdt, da en opdatering kan tage op til ca. 2 timer.

Hvis dvd'en ud over nye kortdata indeholder ny software, starter den del først.

Det er muligt at køre bilen, samtidig med at kortdataene opdateres, men systemet kan ikke bruges, mens opdateringen foregår.

1. Tænd for systemet.
2. Hvis der sidder en dvd i enheden, skal den tages ud.

3. Isæt dvd'en med opdateringen. Hvis der er flere dvd'er, skal de isættes i nummerorden.
4. Systemet opdateres nu automatisk. Under processen vises oplysninger om, hvor langt den er kommet.
5. Efter opdateringen skal dvd'en med den seneste opdatering blive i enheden. Hvis der er mere end én dvd, skal nr. 1 bruges. Hvis dvd'en tages ud af hovedenheden, ophører systemet med at fungere.

Hvis der slukkes for systemet under opdateringen, fortsætter den automatisk, næste gang der tændes for systemet.

Opdatering af kortdata kan i visse tilfælde give systemet nye funktioner.

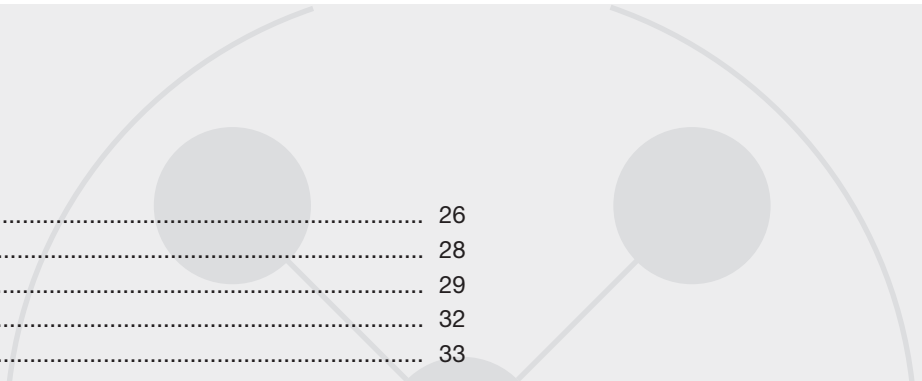
Når opdateringen er færdig, vises startbilledet på skærmen.

Afbrudt opdatering

Hvis opdateringen afbrydes, kan den genoptages. Ved efterfølgende opstart skal alternativet **Forts. kortopdat.** vælges på Navigationsmenuen.

Så begynder opdateringen ikke forfra fra begyndelsen. Systemet registrerer, hvor opdateringen blev afbrudt, og fortsætter der.





Menuer.....	26
Menutræ.....	28
Indstil destination.....	29
Vis/slet destination.....	32
Indstillinger.....	33

02

ENKEL BRUGERINDSTILLING





Menuer

Generelt

Når navigationssystemet starter op, vælges brugerindstillingen **Let**.

I tilstand **Let** er kun de vigtigste menuer med de mest almindelige funktioner tilgængelige.

Hovedmenu



Hovedmenuen ligger øverst i menutræet og kan nås med et eller flere tryk på **BACK**-tasten.

I hovedmenuen er det muligt at skifte brugerindstilling fra **Let** til **Avanceret** under:

Indstillinger → Systemvalg → Brugermode.

Hurtigmenu



I Hurtigmenuen er de mest almindelige funktioner samlet, hvilket letter betjeningen under kørsel.

1. Tryk på **ENTER** i Korttilstand.
2. Vælg symbol med **<** eller **>**.

De fleste systemindstillinger kan foretages under **Indstillinger** i Hovedmenuen, mens andre kun kan nås gennem Hurtigmenuen.

- Målestok

Der vises en menu med 2 alternativer.

Et tryk med **ENTER** på alternativene (+) eller (-) ændrer kortets målestok i forskellige trin fra 50 meter op til 100 km - for at få et større perspektiv eller se flere detaljer. Trinløs ændring opnås, hvis **ENTER** holdes inde. Slip knappen, når målestokken passer.

- Vejledning

Et tryk på **ENTER** giver aktuel talevejvisning.

Trafikinformation¹

Uanset om brugerindstillingen **Let** eller **Avanceret** er valgt, modtages og vises

udsendt trafikinformation altid. For mere information, se side 51 eller 60.

Rullemenu



Bladring

I Bladring bevæges et trådkors over kortbilledet.

- Aktiver Bladring (Scroll menu) ved at bevæge med **navigeringsknappen**.

Jo længere knappen holdes inde, desto hurtigere bevæger trådkorset sig over kortet.

Menu

- Tryk på **ENTER** i Bladring for at se Rullemenuen.

¹ Gælder ikke alle områder eller lande.



Målestok (Scale)

Ændrer kortbilledets størrelse, så perspektivet bliver større eller man kan se flere detaljer.

Et tryk med **ENTER** på alternativerne (+) eller (-) ændrer kortets målestok i forskellige trin fra 50 meter op til 100 km.

Trinløs ændring opnås, hvis **ENTER** holdes inde. Slip knappen, når målestokken passer.

Indstil som dest. (Set as destination)

Vælger stedet markeret af korsmarkøren som destination med et tryk på **ENTER**. Vejvisningen starter med det samme.



02 Enkel brugerindstilling

Menutræ

Menuvalg

Her vises tre af menutræets niveauer. Flere af menuerne på niveau tre har yderligere undermenyer - de beskrives udførligt i deres respektive afsnit.

Indstil destination	s. 29
→ Adresse	s. 29
Land	
By	
Gade	
Nr	
Vejkryds	
→ Faciliteter	s. 30
Land	
By	
Type	
Navn	
→ Sidste 20	s. 30
→ Sted på kort	s. 31

Vis destination	s. 32
Fjern destination	s. 32
Indstillinger	s. 33
→ Vejledende stemme	s. 33
Kvinde/Mand	
→ Vejledende volumen	s. 33
Off/1/2/3/4/5	
→ Sprog	s. 33
→ Kort- & menufarve	s. 33
Sort/Krom/Blå/Mørke	
→ Vis kort	s. 33
2D/3D	
→ Distanceenhed	s. 33
km/Engelsk mil	

→ Brugermode	s. 33
Enkel/Avanceret	
Luk ned	s. 9



Indstil destination

Adresse



Indstil destination (Set destination) →
Adresse (Address)



Angiv gadenavn

Systemet sætter først markøren på **Gade (Street)**. Det senest valgte **Land (Country)** er forvalgt.

Hvis det ikke er tilfældet:

1. Gå til **Land (Country)** og/eller **By (City)**, og tryk på **ENTER**.
2. Eller vælg mellem de senest valgte med **>**.

(For information om, hvordan tastaturet bruges, se side 19.)

i OBS

Systemet begynder med **Gade** for at undgå misforståelser, når to nærliggende byer/ lokaliteter er vokset sammen.

Alternativ 1

- Vælg **Gade (Street)** uden at vælge by.

Hvis gaden findes i flere byer, vises en liste med muligheder at vælge imellem. Systemet viser vej til midten af den valgte gade.

Alternativ 2

1. Start med at vælge **By**
2. Vælg derefter **Gade**.

i OBS

Definitionen af by eller område kan variere fra land til land og også inden for det samme land. I nogle tilfælde henvises til en kommune, i andre tilfælde til en bydel.

For mindre byer er der ikke lagt gadenavne ind i systemet. Du kan altid vælge byens centrum som destination.

Angiv gadenummer

Hvis den valgte adresse har et gadenummer, kan det angives for at præcisere destinationen.

1. Gå til linjen for **Nummer**, efter at gadenavnet er angivet, og tryk på **ENTER**.
> Alternative gadenumre vises.
2. Angiv det ønskede gadenummer.
3. Gå til **Vælg**, og tryk på **ENTER**.
> Den valgte adresse ender i ruten.
4. Markøren ender på **Start** - Tryk på **ENTER** igen.
> Vejledningen begynder.

Alternativt:

- Gå til **Start**, og tryk på **ENTER**.
> Vejledningen begynder med det samme.

Hvis gadenummer ikke angives, viser systemet vej til midten af den valgte gade.

Vælg

Bekræfter det indtastede nummer.

Annuler

Tilbage til det foregående billede.



02 Enkel brugerindstilling

Indstil destination

Angiv vejkruds

Påbegynd vejvisning

- Gå til **Start vejledning** for at begynde vejvisningen.

Søgning på postnummer

Indstil destination → Adresse → By

I stedet for at søge i en by kan du vælge at søge inden for et postnummerområde.

1. Vælg **By**, og tryk på **ENTER**.
2. Gå til **Postnummer**, og tryk på **ENTER**.
3. Vælg tal og tryk på **ENTER**, eller vælg fra listen over alternativer.
4. Gå til **Gade** for at vælge blandt adresserne med det valgte postnummer, og tryk på **ENTER**.
5. Gå til **Start vejledning** for at få vejvisning til destinationen.

i OBS

Dette gælder også ved søgning efter faciliteter.

Søgning på faciliteter



Indstil destination (Set destination) →
Faciliteter (Facilities)



Faciliteter er en fælles betegnelse for benzintanke, hoteller, restauranter, Volvo-forhandlere, hospitaler, parkeringspladser m.m.

- Tryk på **ENTER** for at komme til en undermenu med forskellige søgemuligheder for faciliteter.

Land (Country)

- Skriv og vælg land, og tryk på **ENTER**.

By (City)

- Skriv og vælg by, og tryk på **ENTER**.

Type (Type)

- Skriv og vælg type facilitet, og tryk på **ENTER**.

Navn (Name)

- Skriv navn på en facilitet, eller vælg blandt alternativerne i menuen.

Listen viser kun de faciliteter, der findes i den valgte by/det valgte område.

Valg blandt seneste 20

Indstil destination → Seneste 20

En liste med de seneste 20 destinationer vises.

- Gå til den ønskede destination, og tryk på **>** eller **ENTER** for at komme til undermenuen.

Indstil som dest.

Læg destinationen i rejseplanen.

Slet sted

Sletter stedet fra listen **Sidste 20**.



Sted på kort

Indstil destination → Sted på kort

1. Flyt trådkorset med **navigeringsknappen** til den ønskede destination, og tryk på **ENTER** for at komme til Rullemenuen, se side 26.
2. Gå til **Indstil som dest.**, og tryk på **ENTER**.

OBS

Man kan også søge efter et sted på kortet direkte med trådkorset ved hjælp af **navigationsknappen** i Korttilstand.



Vis/slet destination

Vis destinationen på kortet

Vis destination

- Tryk på **ENTER** for at få et oversigtskort over området, der er valgt som endelig destination.

Slet destinationen

Fjern destination

1. Tryk på **ENTER** for at komme til destinationen, der skal slettes.
2. Tryk på **ENTER** igen for at slette destinationen.



Indstillinger

Vejledende stemme

Indstillinger → Vejledende stemme

Vælg kvindelig eller mandlig vejledende stemme¹.

Vejledende volumen

Indstillinger → Vejledende volumen

Vælg lydstyrke for talemeddelelse eller slå den helt fra.

Sprog

Indstillinger → Sprog

Vælg sprog til menuer, tekst- og talemeddelelser.

Farve

Indstillinger → Farve

Der findes 4 indstillinger for skærmens udseende - vælg den, der passer bedst.

Vis kort

Indstillinger → Vis kort

Kortet kan vises i **2D** (lige ovenfra) eller **3D** (skråt ovenfra).

Afstandsenhed

Indstillinger → Afstandsenhed

Vælg, om afstanden skal vises i km eller **Engelsk mil**.

Brugermode

Indstillinger → Brugermode

Skift mellem brugerindstillingerne **Let** og **Avanceret**.

¹ Gælder ikke Holland. Der vælges i stedet mellem sprogene **Nederlands** og **Belgisch**.

Menuer.....	36
Menutræ.....	40
Indstil destination.....	42
Rejseplan.....	47
Aktuel position.....	50
Trafikinformation.....	51
Indstillinger.....	52
Simulering.....	57

03

AVANCERET BRUGERINDSTILLING





Menuer

Generelt

Når navigationssystemet starter op, vælges brugerindstillingen **Avanceret**.

I tilstand **Avanceret** er der adgang til alle navigationssystemets indstillinger og funktioner.

Hovedmenu



Hovedmenuen ligger øverst i menutræet og kan nås med et eller flere tryk på **BACK**-knappen.

I hovedmenuen er det muligt at skifte brugerindstilling fra **Avanceret** til **Let** under:

Indstillinger → Systemvalg →
Brugermode

Hurtigmenu




I Hurtigmenuen er de mest almindelige funktioner samlet, hvilket letter betjeningen under kørsel.

1. Tryk på **ENTER** i Korttilstand.
2. Vælg symbol med **<** eller **>**.

De fleste systemindstillinger kan foretages under **Indstillinger** i Hovedmenuen, mens andre kun kan nås gennem Hurtigmenuen.

Hurtig lagring af den aktuelle position

Det er også muligt med et enkelt knaptryk at gemme det sted på kortet, hvor bilen befinder sig på et bestemt tidspunkt.

- Tryk på **ENTER** og hold knappen nede, indtil skærm billedet skifter udseende.
-  Derefter gemmes stedet med dette symbol. Justering af information, der er tilknyttet til positionen, foretages ved **Gemt sted** → **Redigér**, se side 44.



- Rute/Målestok

Der vises en menu med 4 alternativer.

Et tryk på **ENTER** på alternativet øverst giver et kort, der viser den resterende rute¹ fra den nuværende position frem til destinationen.

Et tryk på **ENTER** på det andet alternativ giver et kort, der viser hele ruten¹ fra start frem til destinationen.

Et tryk på **ENTER** på alternativene (+) eller (-) ændrer kortets målestok i forskellige trin fra 50 meter op til 100 km - for at få et større perspektiv eller se flere detaljer.

Trinløs ændring opnås, hvis **ENTER** holdes inde. Slip knappen, når målestokken passer.

Hvis visning af to kort er valgt ses symbolet for målestok i hver ende af Hurtigmenuen - herved kan den respektive skala justeres individuelt.



- Vejledning

Et tryk på **ENTER** giver aktuell talevejvisning.



- Kort/rute

Ruteskitse

Et tryk på **ENTER** viser en liste over kommende vejvisningspunkter. Ud over vejnavnet vises afstanden mellem vejvisningspunkterne samt manøvretypen.

¹ Der skal være valgt en rute.



Et kort/To kort

Et tryk på **ENTER** giver et stort eller to mindre kortbilleder over det aktuelle område. Der kan angives forskellige skalaer for det respektive kort.

Overvågning²

Giver mulighed for at gemme kortbilleder over 3 forskellige overvågningsområder, f.eks. stærkt trafikerede veje, hvor der ofte er trafikproblemer.

Vælg **Overvågn.1, 2** eller **3**. For at se tidligere valgte overvågninger, se side 38.



– Omkørsel

Viser en menu med **Ej gade** samt alternativerne **1-5-10-20-40-80 km**.

Undgå gader/veje

Denne funktion fravælger gader eller veje fra en oprettet rute for f.eks. ikke at skulle køre gennem f.eks. et vejarbejdsområde, som du kender til.

1. Vælg **Ej gade** i Omkørselsmenuen, og tryk på **ENTER**. Der vises en liste over gader/veje, som indgår i ruten.
2. Gå til den gade/vej, der skal undgås, og tryk på **ENTER**.

3. Hvis flere gader/veje skal undgås, skal du begynde med bruge **V** til at gå til den første gade/vej i den gruppe, som skal undgås, og trykke på **ENTER**. Gå derefter til den sidste gade/vej i gruppen, som skal undgås, og tryk på **ENTER**.

Systemet beregner dernæst en ny rute, der så vidt muligt først fører tilbage til den oprindelige rute, efter de angivne strækninger er undgået og passeret.

Undgå strækning inden for 1-80 km

Denne funktion fravælger et helt område i den oprindelige rute, for f.eks. ikke at skulle køre gennem et tæt bebygget område med myldre-tidstrafik.

- Vælg et punkt i Omkørselsmenuen **1-80 km**, og tryk på **ENTER**.

Systemet beregner dernæst en ny rute, der så vidt muligt først fører tilbage til den oprindelige rute, efter det angivne område er undgået og passeret.

Man kan også undgå et område ved at markere en firkantet overflade direkte på kortet, se **Undgå specific. områder** under

Indstillinger → Rute valg

på side 52.



– Trafikinformation³

Viser en menu med forskellige alternativer, så der kan læses information om trafikproblemer inden for det område, der vises på skærmen.

Ændret målestok påvirker antallet af viste meddelelser, se side 64.

Læs medd.

Et tryk på **ENTER** giver mulighed for at bevæge sig mellem de trafikmeddelelser, der ses på skærmen.

Vis alle

Et tryk på **ENTER** viser alle meddelelser.

Skjul alle

Et tryk på **ENTER** skjuler alle meddelelser.

Vis valgte

Et tryk på **ENTER** giver mulighed for at vælge den type trafikmeddelelse, der skal vises på kortet.

Uanset om brugerindstillingen **Let** eller **Avanceret** er valgt, modtages og vises udsendt trafikinformation altid. For mere information, se side 60.

² Kun i områder med modtagelse af trafikinformation.

³ Gælder ikke alle områder eller lande.



Menuer



– Faciliteter

Viser en menu med forskellige alternativer for at søge en facilitet.

Omkring bilen

Et tryk på **ENTER** giver mulighed for at søge omkring bilen. Se side 43

Ad ruten

Et tryk på **ENTER** giver mulighed for at søge langs ruten. Se side 43

Langs motorvej

Et tryk på **ENTER** giver mulighed for at søge efter rasteplasser, benzintanke og restauranter, som er lettilgængelige langs motorvejen.

Hvis en beregnet rute strækker sig over flere motorveje, søger systemet kun langs det motorvejsafsnit, man kører på.

Rullemenu

Bladring

I Bladring bevæges et trådkors over kortbilledet.

- Aktiver Bladring (Scroll menu) ved at bevæge med **navigeringsknappen**.

Jo længere knappen holdes inde, desto hurtigere bevæger trådkors sig over kortet.

Menu



- Tryk på **ENTER** i Bladring for at se Rullemenuen.

Målestok (Scale)

Ændrer kortbilledets størrelse, så perspektivet bliver større eller man kan se flere detaljer.

- Et tryk med **ENTER** på alternativerne (+) eller (-) ændrer kortets målestok i forskellige trin fra 50 meter op til 100 km.
- Trinløs ændring opnås, hvis **ENTER** holdes inde. Slip knappen, når målestokken passer.

Indstil som dest. (Set as destination)

Vælger stedet markeret af trådkors som destination.

- Tryk på **ENTER**. Vejvisningen starter med det samme.

Faciliteter omkring (Facilities around)

Der vises en menu.

- Vælg mellem **Seneste 5** og **Alle typer** for at søge efter faciliteter i det nærmeste område.

Læs trafikmedd. (Read traffic msg.)

Søger efter aktuelle trafikmeddelelser i området.

Overvågning (Set for surveill.)³

Et tryk på **ENTER** viser en menu med forskellige alternativer.

- Vælg mellem **Overvågning 1, 2** eller **3**, og tryk på **ENTER** for at gemme det kortbillede, du ønsker som overvågningsområde, f.eks. stærkt trafikerede veje, hvor der ofte er trafikproblemer.

Aktivering af kortet

Vælger kortalternativ i Hurtigmenuen.

- Vælg den ønskede overvågning.

Gem sted (Store location)

Gem det valgte sted, som senere kan genfindes under:

Indstil destination → Gemte steder

³ Gælder ikke alle områder eller lande.



Følge vej på rute

Med den indbyggede "magnetfunktion" er det nemt at følge en lagt rute. Hvis du holder en enkelt knap inde, følger trådkorset automatisk ruten, uanset hvordan ruten svinger og ændrer kompasretning.

Den ene af trådkorsets linjer viser, hvilken knap der skal vælges, ved at være federe end den anden.



Med knap < eller > følges ruten automatisk.



Med knap ▲ eller ▼ følges ruten automatisk.

Hvis der ikke ønskes nogen "magnetfunktion", slås trådkorsets fede linje fra ved at scrolle trådkorset nogle millimeter væk fra den markerede rute - derefter er scrollfunktionen igen normal.



Menutræ

Menuvalg

Her vises tre af menutræets niveauer. Flere af menuerne på niveau tre har yderligere undermenyer - de beskrives udførligt i deres respektive afsnit.

Indstil destination	s. 42
→ Adresse	s. 42
Land	
By	
Gade	
Nr	
Vejkryds	
→ Faciliteter	s. 30
Facilitet efter navn	
Omkring bilen	
Ad ruten	
Omkring sted på kort	
Langs en gade	
→ Gemte steder	s. 44
Tilføj til rejseplan/Info./Sortér/Slet sted	

→ Sidste 20	s. 45
Tilføj til rejseplan/Info./Slet sted/Slet alt	
→ Returrejse	s. 45
Se rejseplan	
→ Sted på kort	s. 45
→ Breddegr/længdegr	s. 46
Rejseplan	s. 47
→ Start vejledning	s. 42
→ Tilføj til rejseplan	s. 47
Se Adresse under Indstil destination	
→ Rutevalg	s. 52
Se Rute valg under Indstillinger	
→ Slet rejseplan	s. 47
Næste destination	s. 42

→ Adresse	s. 42
Se Adresse under Indstil destination	
Aktuel position	s. 50
Indstillinger	s. 51
→ Trafikinformation	s. 51
Dynamisk ruteguide	
Trafikinfoudvalg	
Søge stationer	
Nulstil til standard	
→ Rute valg	s. 52
Rute	
Undgå motorveje/betalingsveje/færger/biltog/trafikproblemer/tidsbegr. veje/angivne områder	
Nulstil til standard	



→ Kortvalg Facilitetsudvalg Kort Kortvisning, højre Kortvisning, venstre Kompas Aktuelt sted Nulstil til standard	s. 53	→ Systemvalg Vejledende stemme Vejledende volumen Sprog Menufarve Kortfarve Pauseskærm Hjælp Distanceenhed Brugermode Dato & tid info GPS-information Om Nulstil til standard	s. 55
→ Vejledningsvalg Resterende tid/distance Alarm ved hændelse Advarsel betalzone Nulstil til standard	s. 54	→ Start demo	s. 57
		Luk ned	s. 9



Indstil destination

Adresse



Indstil destination (Set destination) →
Adresse (Address)



Angiv gadenavn

Systemet sætter først markøren på **Gade (Street)**. Det senest valgte **Land (Country)** er forvalgt.

Hvis det ikke er tilfældet:

1. Gå til **Land (Country)** og/eller **By (City)**, og tryk på **ENTER**.
2. Eller vælg mellem de senest valgte med **>**.

(For information om, hvordan tastaturet bruges, se side 19.)

i OBS

Systemet begynder med **Gade** for at undgå misforståelser, når to nærliggende byer/ lokaliteter er vokset sammen.

Alternativ 1

- Vælg **Gade (Street)** uden at vælge by.

Hvis gaden findes i flere byer, vises en liste med muligheder at vælge imellem. Systemet viser vej til midten af den valgte gade.

Alternativ 2

1. Begynd med at vælge **By**.
2. Vælg derefter **Gade**.

i OBS

Definitionen af by eller område kan variere fra land til land og også inden for det samme land. I nogle tilfælde henvises til en kommune, i andre tilfælde til en bydel.

For mindre byer er der ikke lagt gadenavne ind i systemet. Du kan altid vælge byens centrum som destination.

Angiv gadenummer

Hvis den valgte adresse har et gadenummer, kan det angives for at præcisere destinationen.

- Gå til linjen for **Nummer**, efter at gadenavnet er angivet, og tryk på **ENTER**.

Hvis gadenummer ikke angives, viser systemet vej til midten af den valgte gade.

Alternativt:

1. Angiv det ønskede gadenummer.
 - > Alternative gadenumre vises.
2. Gå til **Vælg**, og tryk på **ENTER**.

Annuler

Tilbage til det foregående billede.

Angiv vejkruds

- Gå til **Vejkruds (Junction)** og vælg en gade, der krydser den valgte gade.

Påbegynd vejvisning

1. Gå til **Start vejledning** for at begynde vejvisningen.
2. Gå til **Vælg** for at lægge den valgte adresse i rejseplanen.

Information

Giver oplysninger om destinationen.



Indstil destination

Søgning på postnummer



Indstil destination (Set destination) →
Adresse (Address) → By (City)

I stedet for at søge i en by kan du vælge at søge inden for et postnummerområde.

1. Vælg **By**, og tryk på **ENTER**.
2. Gå til **Postnummer**, og tryk på **ENTER**.
3. Vælg tal og tryk på **ENTER**, eller vælg fra listen over alternativer.
4. Gå til **Gade** for at vælge blandt adresserne med det valgte postnummer, og tryk på **ENTER**.
5. Gå til **Start vejledning** for at få vejvisning til destinationen.

i OBS

Dette gælder også ved søgning efter faciliteter.

Søgning på faciliteter



Indstil destination (Set destination) →
Faciliteter (Facilities)

Faciliteter er en fælles betegnelse for benzin-tanke, hoteller, restauranter, Volvo-forhandlere, hospitaler, parkeringspladser m.m.

- Tryk på **ENTER** for at komme til en undermenu med forskellige søgemuligheder for at angive facilitet.

Facilitet efter navn (Facility by name)



- Indtast navnet på en facilitet, eller vælg blandt mulighederne i menuen.

Listen viser kun de faciliteter, der findes i den valgte by/det valgte område.

Omkring bilen (Around the car)

Søg blandt **Seneste 5** eller **Alle typer**.

Systemet søger efter faciliteter omkring bilen (radius på max. 100 km). Søgningen afbrydes, når der er fundet 40 faciliteter.

Ad ruten (Along the route)

Søg blandt **Seneste 5** eller **Alle typer**.

Når der er angivet en destination, kan systemet søge efter faciliteter i et område langs ruten (op til 1 km fra ruten).



Indstil destination

Omkring sted på kort (Around point on map)

Systemet søger på samme måde som **Omkring bilen**, men omkring et valgt punkt på kortet.

1. Flyt trådkorset rundt på kortet med **navigeringsknappen**.
2. Tryk på **ENTER** for at komme til Rullemenuen.

Langs en gade (Along a street)

Systemet søger langs en angivet gade.

OBS

Man kan også søge efter faciliteter omkring bilen, langs ruten eller langs motorvejen via Genvejsmenuen, se side 26.

Facilitetstyper/forskellige kategorier

Indstil destination → Interessepunkter → Facilitet efter navn

Systemet sætter først markøren på **Type**. Det senest valgte **Land** er forvalgt.

Hvis det ikke er tilfældet:

1. Gå til **Land** og/eller **By**, og tryk på **ENTER**.

Eller vælg mellem de senest valgte med **>**.

2. Gå til **Navn**, og tryk på **ENTER** for at angive et facilitetsnavn uden at angive en by.
3. Gå til **Vælg**, og tryk på **ENTER**.
4. Gå derefter til **Start vejledning**, og tryk på **ENTER** for at få vejvisning til destinationen.

OBS

For at præcisere søgningen skal du først vælge **By**, og derefter gå videre til **Navn**.

Der er underkategorier, f.eks. restauranter, til at forenkle søgningen.

Oplysninger om facilitet

Under **Information** vises adresse, koordinater og i nogle tilfælde også telefonnummer til faciliteten. Hvis bilen har indbygget telefon, er også funktionen **Opkald** aktiveret.

Opkald

Telefonen ringer op til det angivne nummer.

Kort

Viser facilitetens placering på kortet.

Andre faciliteter

F.eks. har lufthavne ofte restauranter, benzinstationer osv. i direkte tilknytning til lufthavnen.

I stedet for at søge på Restaurant i hovedmenuen kan du vælge Restaurant direkte under den valgte Lufthavn.

At undgå alternativerne uden lufthavnsområdet forenkler søgningen og gør den hurtigere.

Gemte steder

Indstil destination → Gemte steder

Et gemt sted er en tidligere gemt destination, f.eks. hjemmeadresse, yndlingsrestaurant, lufthavn, Volvo-forhandler. Information om, hvordan et sted gemmes, se side 48.

- Vælg mellem de gemte steder, og tryk på **>** eller **ENTER** for at komme til undermenuen.

Tilføj til rejseplan

Lægger det lagrede sted i rejseplanen.

Information

Giver oplysninger om gemt sted.

Rediger

Ændre navn, tilføj lyd osv. på gemt sted. Se følgende overskrift Tilføj information om gemt sted.

Sortér

Sortering af gemte steder efter ikon eller navn.

**Indstil destination****Slet sted**

Sletning af et gemt sted.

Slet alt

Sletning af alle gemte steder.

Flyt position for gemt sted

1. Vælg **Redigér**, brug **>** til at gå til **Juster**, og tryk på **ENTER** for at angive en ny position for det gemte sted på kortet.
2. Flyt trådkorset med **navigeringsknappen** til den nye position, og tryk på **ENTER**.
3. Vælg derefter **Gem sted**, og tryk på **ENTER** for at gemme stedet.

Tilføj information om gemt sted

- Vælg **Rediger**, brug **>** til at gå til **Tilføj info.**, og tryk på **ENTER** for at tilføje yderligere information om det gemte sted.

Hvert gemt sted kan forsynes med følgende information:

- Alarm Til/Fra (...for at advare føreren om, at han nærmer sig stedet)
- Ikon
- Navn
- Adresse
- By
- Land
- Tlf.

- E-mail
- URL

Vælg blandt de seneste 20

Indstil destination → Seneste 20

En liste med de seneste 20 destinationer vises.

- Gå til den ønskede destination, og tryk på **>** eller **ENTER** for at komme til undermenuen.

Tilføj til rejseplan

Læg destinationen i rejseplanen.

Information

Giver oplysninger om destinationen.

Slet sted

Sletter stedet fra listen **Sidste 20**.

Slet alt

Sletter alle adresser fra listen **Sidste 20**.

Tilbageetur

Indstil destination → Tilbageetur

- Vælg **Start vejledning**, og tryk på **ENTER**.

Systemet begynder at vise vej tilbage til stedet, hvor **Start vejledning** sidst blev valgt.

Søgning via sted på kort

Indstil destination → Sted på kort

1. Flyt trådkorset med **navigeringsknappen** til den ønskede destination, og tryk på **ENTER** for at komme til Rullemenuen.
2. Vælg **Indstil som dest.**, se side 38.

**OBS**

Man kan også søge efter et sted på kortet direkte med trådkorset ved hjælp af **navigeringsknappen** i Korttilstand.



Indstil destination

Søgning via breddegrad/længdegrad

Indstil destination → Breddegr/længdegr

1. Vælg en destination ved at angive destinationens koordinater.
2. Angiv breddegrad ved hjælp af **navigeringsknappen**, vælg **N** for nordlig eller **S** for sydlig.

OBS

London ligger på længdegrad 0 (nul). Lokalteter vest for Londons længdegrad angives med W (vest), mens lokaliteter øst for denne angives med E (øst).

3. Gå til linje 2, og angiv længdegrad. Vælg **E** for østlig eller **W** for vestlig.
Tryk på **OK**
> Viser stedet for de angivne koordinater på kortet.
4. Tryk på **ENTER** for at komme til Rullemenuen.
5. Gå til **Indstil som dest.**, og tryk på **ENTER** for at vælge stedet som destination.
6. Tryk på **BACK** for at komme tilbage til indtastning af koordinater.

Annuler

Tilbage til det foregående billede.



Rejseplan

Lav en rejseplan

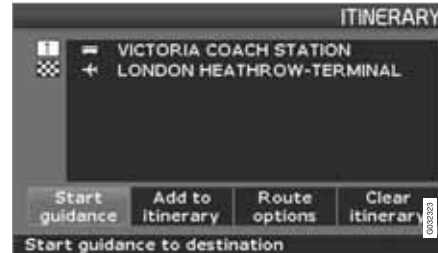


Destination/mellempunkt

Menuvalget **Rejseplan (Itinerary)** bliver først tilgængeligt, efter en destination er indtastet.

Lav en rejseplan med flere mellempunkter for at slippe for at angive den ene destination efter den anden under rejsen. Der kan angives op til seks mellempunkter og en endelig destination i en rejseplan.

Start vejledning (Start guidance)



Rejseplan (Itinerary)

Begynder at vise vej til destinationen.

Tilføj til rejseplan (Add to itinerary)

Her tilføjes yderligere mellempunkter til rejseplanen, se side 42.

Vejvisningsindstilling (Route options)

Indstillinger for prioritering af vejvalg, se side 52.

Slet, rejseplan (Clear itinerary)

Sletter hele rejseplanen.

Bring orden i rejseplanen



Rejseplan (Itinerary)

- Vælg en indtastet destination, og tryk på **ENTER** eller **>** for at komme til undermenuen.

Information (Information)

Giver oplysninger om destinationen.

Slet (Delete)

Sletter destinationen fra rejseplanen.

Flyt (Move)

Ændrer destinationens placering i rejseplanen.

Juster sted (Adjust)

Ændrer destinationens position på kortet.

Gem (Store)

Gemmer destinationen, der bliver tilgængelig under **Gemte steder**.



Rejseplan

Slet i rejseplanen

Rejseplan (Itinerary)

Sletter hele rejseplanen

Alle mellempunkter og den endelige destination fjernes.

- Gå direkte til **Slet**, rejseplan, og tryk på **ENTER**.

Sletning af mellempunkt i rejseplanen

1. Vælg et af de indtastede mellempunkter, og tryk på **ENTER** eller **>** for at komme til undermenuen.
2. Gå til **Slet**, og tryk på **ENTER**.

i OBS

Passerede mellempunkter slettes automatisk fra rejseplanen.

Gem til genanvendelse

Der kan gemmes op til 250 destinationer til genanvendelse i andre rejseplaner.

Et akustisk signal, der gør føreren opmærksom på, at han nærmer sig det gemte sted og at yderligere information kan knyttes til det gemte sted, se side 45 - Tilføj information om gemt sted.

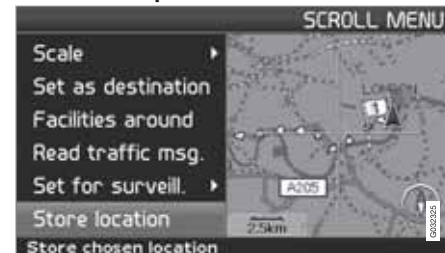


Rejseplan (Itinerary)

Gemme et sted fra rejseplanen

1. Gå med **navigeringsknappen** til den destination, du vil gemme, og tryk på **ENTER** eller **>** for at komme til undermenuen.
2. Vælg **Gem**, og tryk på **ENTER**.
3. Vælg det symbol, der skal vises på kortet, med **navigeringsknappen**, og tryk på **ENTER**.
4. Indtast det ønskede navn.
5. Gå til **Gem (Store)**, og tryk på **ENTER**.

Gem et sted på kortet



Korttilstand (Scroll menu)

1. Gå med **navigeringsknappen** i Bladring til det punkt, der skal gemmes, og tryk på **ENTER**.
2. Vælg **Gem sted (Store location)** i Rullemenuen, og tryk på **ENTER**.
3. Vælg det symbol, der skal vises på kortet, med **navigeringsknappen**, og tryk på **ENTER**.
4. Indtast det ønskede navn.
5. Gå til **Gem**, og tryk på **ENTER**.

Et aktuelt sted kan også lagres hurtigt, f.eks. under kørslen, med et enkelt knaptryk, se side 36 - Hurtig lagring af den aktuelle position.



Næste destination i rejseplanen



Næste destination (Next destination)



Kortbilledet viser den næste destination.

1. Tryk på **ENTER** eller **>** for at få information om destinationen, f.eks. navn, resterende rejsetid eller afstand fra den nuværende position til destinationen.

2. Tryk på **ENTER** igen, når flere destinationer er angivet, for at få information og for at se dem på kortbilledet.
3. Gå til **Kort (Map)**, og tryk på **ENTER** for at se kortbilledet over området.



Aktuel position

Nuværende position



Aktuel position (Current position)



Kortbilledet viser bilens position.

- Tryk på **ENTER** eller **>** for at få oplysninger om stedet, f.eks. navn og koordinater.

GPS

Angiver, hvor mange satellitter systemet er i kontakt med.



Trafikinformation



Indstillinger (Settings) →
Trafikinformation (Traffic information)

Uanset om brugerindstillingen **Let** eller **Avanceret** er valgt, modtages og vises udsendt trafikinformation altid. For mere information, se side 60.

i OBS

Trafikinformation er ikke tilgængelig i alle regioner/lande.



Indstillinger

Ruteindstillinger



Indstillinger (Settings) → Ruteindstillinger (Route options)

1. Gå frem og tilbage mellem funktionerne, vælg den ønskede indstilling, og tryk på **ENTER** for at gemme indstillingerne.
2. Tryk på **BACK** for at fortryde.



Rute (Route)

Vælg hurtig, kort eller enkel vej ved beregning af ruten.

- **Hurtig:** Systemet prioriterer i videst muligt omfang større veje med høj hastighed.
- **Kort:** Systemet prioriterer i videst muligt omfang den nærmeste vej.
- **Let:** Systemet prioriterer i videst muligt omfang veje, der ikke indeholder komplerede manøvrer og kryds.

i OBS

Ved beregningen af ruten tager systemet i videst muligt omfang hensyn til de alternativer, som føreren har valgt at undgå. Der gøres dog undtagelser, hvis der ikke findes et rimeligt alternativ.

Undgå motorveje (Avoid motorways)

Vælg, om motorveje skal undgås ved beregning af ruten.

Undgå vejafgifter (Avoid toll roads)

Vælg, om betalingsveje skal undgås ved beregning af ruten.

Undgå færger (Avoid ferries)

Vælg, om bilfærger skal undgås ved beregning af ruten.

Undgå biltog (Avoid car train)

Vælg, om biltog skal undgås ved beregning af ruten.

Undgå trafikproblemer (Avoid traffic problems)

Vælg, om systemet skal tage hensyn til trafikproblemer ved beregning af ruten.

Undgå tidsbeogr. veje (Avoid time-restr. roads)

- Vælg **Ja**, om systemet helt skal undgå tidsregulerede veje ved beregning af ruten.
- Vælg **Nej**, hvis systemet skal tage hensyn til tidsbegrænsede veje ved beregning af ruten.

Systemet bruger tiden i bilen ur til at afgøre, om en vej skal undgås.

i OBS

Hvis en tidszone krydses, skal bilens ur indstilles.

Undgå angivne områder

Funktionen er til at undgå at blive vejledt gennem bestemte områder, byer eller bydele. Systemet udelukker udvalgte områder ved beregning af ruten. Undtagelsen er motorveje, som også bruges til beregning i et område, man har valgt at undgå.



Indstillinger



Indstillinger → Ruteindstillinger → Undgå angivne områder → Valgt

Vælg det område, ruteplanen skal undgå, ved at markere direkte på kortet med et firkantet felt.

- Hent kortet ved at klikke med **>** på **Valgt**, klikke med **>** på **Kort**, og derefter **ENTER** på en af punkterne på listen, der vises.
 - > Rul til det ønskede område med markeringsfeltet, og tryk på **ENTER**.
- For at ændre størrelse: Vælg **Justér størrelse (Adjust size)**, og tryk på **ENTER**.
 - > Markeringsfeltets form ændres med **navigationsknappen**, så det dækker

området, som skal undgås. Tryk derefter på **ENTER**.

Tilsvarende kan markeringsfeltets position ændres under **Justér område (Adjust area)**.

- Vælg **Sæt omr. at undgå**, og tryk på **ENTER**.
 - > Det valgte område ender på en liste, hvor flere områder kan gemmes og aktiveres efter behov.
- Godkend, at området skal undgås, med **ENTER** på **OK** og et kryds på listen.
 - > Systemet vil derefter så vidt muligt undgå dette område i ruteplanen.

De områder, der er gemt på listen, kan justeres mht. størrelse og geografisk placering under **Redigér**, og de kan slettes permanent fra listen med **Slet**. Flere aktiverede områder kan deaktiveres på samme tid med punktet **Ingen**.

Tilbage til fabriksindstil.

Vend tilbage til fabriksindstillingerne for ruteindstillinger.

- Tryk på **>**, vælg **OK**, og tryk på **ENTER**.

Kortvalg



Indstillinger (Settings) → Kortvalg (Map options)

Vælg de interessepunkter, der skal vises på kortet, og hvordan kortet skal vises på skærmen.

- Vælg den funktion, som skal justeres, med **navigationsknappen**.
- Tryk på **ENTER** for at åbne funktionen.

Udvælgelse af interessepunkter

Tryk på **>** for at komme til undermenuens punkter.



Indstillinger

- **Vis alle:** Alle symboler for interessepunkter vises på kortet.
- **Skjul alle:** Ingen symboler vises.
- **Vis valgte:** Tryk på **>** for at se alle symboler, der kan vises på kortet. Vælg derefter symboler som følger:



1. Du kan bladre mellem symbolerne med **▲** eller **▼**.
2. Aktiver de ønskede symboler ved at sætte kryds med **<** eller **>**.
3. Tryk på **ENTER** for at gemme.

Kort

Vælg mellem punkterne **Vis** og **Skjul**.

Hvis kortet er skjult, vejleder systemet med en pil.

Højre kortvisning

Vælg, om kortet skal vises i 2D (lige ovenfra) eller 3D (skråt ovenfra).

- Med valgmuligheden **3D** er kørselsretningen altid opad på skærmen.
- Med valgmuligheden **2D** **Kør.retn.** vises 2D med kørselsretningen opad på skærmen, og valget **2D nord** giver 2D med kompasretning nord altid opad.



Valg af højdevinkel.

Indstillinger → Kortvalg → Kortvisning → 3D

Efter valg af **3D** med **>** eller **<** og **ENTER**, vises knappen for højdevinkel. Vælg den ønskede vinkel med **▲** eller **▼** efterfulgt af **ENTER** og **BACK**.

Venstre kortvisning

Se beskrivelse i det foregående afsnit.

i OBS

Hvis **3D** er valgt for det højre kort, kan det venstre kort kun vise **2D**.

Kompas

Vælg, om kompasset skal vises på skærmen.

Aktuelt sted

Vælg, om navnet på den gade/vej, du kører på, skal vises i bunden af skærmen.

Tilbage til fabriksindstil.

Vend tilbage til fabriksindstillingerne for Kortvalg.

- Tryk på **>**, vælg **OK**, og tryk på **ENTER**.

Vejvisningsmuligheder

Indstillinger → Vejvisningsmuligh.

Rejsetid/distance tilbage

Vælg et af punkterne **TTA/ETA/Skjul**.

- **TTA** (Remaining Time to Arrival): Resterende rejsetid.
- **ETA** (Estimated Time of Arrival): Forventet ankomsttid.



Indstillinger

i OBS

Den indstillede tid på bilens ur styrer tiden, der angives for **ETA**.

Område med betalingstjeneste

Udover vejafgifter med bomme eller andre blokeringsystemer findes der også betalingsveje/-zoner uden fysiske barrierer, f.eks. trafik-tæthedsafgift.

Vælg **Ja/Til**, hvis en advarsel for denne type vej ønskes. Ellers skal du vælge **Nej/Fra**.

Advarselsindstilling



Fartkamera

Føreren gøres med et akustisk signal og et symbol opmærksom på, at han/hun nærmer sig et fartkamera. Symbolet er orange, hvis bilens hastighed overstiger den tilladte. Ellers er symbolet hvidt.

- Vælg **Ja** for at modtage et akustisk advarselssignal eller **Nej**, hvis intet signal ønskes.

i OBS

Hvilken type information, det er tilladt at vise på kortet, er reguleret ved national lovgivning. For aktuel information, se www.volvocars.com/navi.

i OBS

- I nogle regioner angives den højest tilladte hastighed på kortet ikke i kombination med en kameraadvarsel.
- Vær opmærksom på, at den højest tilladte hastighed, der vises på skilte, nogle gange kan ændres og dermed afvige fra navigatorens database.
- Føreren er altid ansvarlig for, at de gældende trafik- og hastighedsbestemmelser følges.

Tilbage til fabriksindstil.

Vend tilbage til fabriksindstillingerne for Vejvisningsmuligheder.

- Tryk på **>**, vælg **OK**, og tryk på **ENTER**.

Systemindstillinger

Indstillinger → Systemindstillinger

1. Gå frem og tilbage mellem funktionerne med **navigationsknappen**, og tryk på **ENTER** for at gemme indstillingerne.
2. Tryk på **BACK** for at fortryde.

Vejledende stemme

Vælg den vejledende stemme, du vil have som indstilling: **Kvinde/Mand**¹.

Lydstyrke for vejvisning

Indstil lydstyrken for talemeddelelser.

Sprog

Vælger sprog for menuer, tekst- og talemeddelelser.

Menufarve

Vælg **Sort**, **Krom** eller **Blå** for menuernes udseende.

Kortfarve

Vælg **Lys 1**, **Lys 2** eller **Mørke**/**>**

De lyse farver er beregnet til dagslys, den mørke til nat eller mørke.

Pauseskærm

Vælg, om pauseskærmen skal anvendes (skærmen slukker 30 sekunder efter det sidste tryk på en knap).

¹ Gælder ikke for Nederlandene, hvor der i stedet kan vælges mellem sprogene **Nederlands** og **Belgisch**.



Indstillinger

Hjælp

Vælg, om hjælpetekster skal vises i bunden af skærmen.

Afstandsenhed

Vælg den enhed, der skal vises for afstand, km eller engelske miles.

Brugerindstillinger

Skift mellem indstilling **Let** og **Avanceret**.

Dato/klokkeslæt-info.

Vælg, hvordan dato og klokkeslæt skal vises.

GPS-information



Bilens position og højde over havet (Altitude).

Tryk på **>** for at se koordinater og højde over havet for bilens position, og antallet af satellitter systemet er i kontakt med.

OBS

Information om højde vises i trin på 10 m.
Alle højder under 50 m o.h. vises som <50 m.

Om

Viser system- og kortdata.

Tilbage til fabriksindstil.

Vend tilbage til fabriksindstillingerne for systemindstillinger.

- Tryk på **>**, vælg **OK**, og tryk på **ENTER**.



Start demo (demonstrere)

Indstillinger → Start demo

Demo demonstrerer systemet, når bilen står stille ved at simulere en kørsel til den angivne destination.

Det er også muligt at foretage indstillinger under demonstrationen.

Stop demo afbryder simuleringen.

OBS

For at demonstrationen skal fungere, skal en destination være angivet.



Generelt.....	60
Undgå trafikproblemer.....	61
Valg af information.....	63
Læs informationen.....	64
Sender.....	65

04

TRAFIKINFORMATION





Generelt

Visning og modtagelse

Udsendt trafikinformation modtages og vises altid, uanset om **Let** eller **Avanceret** er valgt som brugerindstilling.

Indstillinger for, hvordan trafikinformation skal vises, kan kun ændres i tilstand **Avanceret**, se side 36.

Visningen af trafikinformation afhænger også af, hvordan den udsendes.

i OBS

Trafikinformation er ikke tilgængelig i alle regioner/lande.

Sendezonerne for trafikinformation udvides løbende.

Trafiksymboler på kortet



Symbol for trafikmeddelelse.

Når der er mindst en trafikmeddelelse langs rutens vej, vises et symbol i kortets øverste venstre hjørne. Med **navigeringsknappen** kan trafikproblemet scrolles frem, så dets position og art kan ses.

Trafikproblemer markeres med symboler, linjer og rammer. De er farvet røde eller gule.

Røde - Vigtig information.

Gule - Generel information.

	Uheld
	Langsomtkørende trafik
	Langsomtkørende trafik i begge kørselsretninger
	Stillestående trafik
	Områdemeddelelse
	Øvrige oplysninger

Omfang



Visse trafikmeldinger indeholder også information om trafikproblemetets omfang.

På alle målestokke op til 5 km markeres omfanget med en gul eller rød linje langs med vejen. Længden på linjen svarer til trafikproblemetets omfang (vejstrækning).

**Undgå trafikproblemer****Inden vejvisning påbegyndes**

Indstillinger → Rute valg

I forbindelse med at der lægges en ny rute ind i navigatoren: Vælg, om systemet skal tage hensyn til trafikproblemer eller ej, når funktionen **Start vejledning** aktiveres, se side 47.

1. Vælg **Undgå trafikproblemer**.
2. Vælg mellem **Ja** og **Nej**.

Ja

Systemet forsøger så vidt muligt at undgå veje med trafikproblemer, når ruten aktiveres.

Nej

Systemet undgår ingen veje med trafikproblemer, når ruten aktiveres.

i OBS

Når systemet startes op, kan det tage op til ca. 15 minutter, før al trafikinformation for området er indlæst.

Under kørsel

Indstillinger → Trafikinformation → Dynamisk ruteguide

Systemet foreslår et andet rutevalg, hvis der er mere egnede alternativer, f.eks. hvis en trafikmeddelelse angiver, at der er et trafikproblem på den oprindelige rute.

Man/Sem-aut/Auto/Off

Vælg, hvordan systemet skal præsentere en alternativ rute ved at markere **Mand/Sem-aut/Auto**, eller slå funktionen fra ved at markere **Off**.

- **Manual**

En anden rute foreslås, uafhængigt af om den er bedre eller værre - vælg/accepter den foreslåede rute, hvorefter en ny rute anvendes.

- **Semi-auto**

En anden rute foreslås kun, hvis den er bedre - vælg/accepter den foreslåede rute, hvorefter en ny rute anvendes.

- **Auto**

Systemet beregner og bruger en ny rute automatisk, hvis der findes en bedre rute.

- **Off**

Systemet viser og beregner ikke nogen alternativer til en bedre rute.

Meddelelse langs vejen

Et af alternativerne **Mand/Sem-aut** er valgt i det foregående stykke, og der opstår et trafikproblem langs ruten:



Hvis der så findes en anden rute, som fører forbi problemet, viser skærmen forskellen i afstand og køretid:

Ændringer i trafiksituationen, Alternativ rute?: 600 m længere, 0 t. 9 min. hurtigere.

(Changed traffic situation. Use new route?: 600m longer, 00h 09m faster).

- Vælg **Ja** eller **Nej**.

Ja (Yes)

En ny rute anvendes - omkring og forbi problemet.

Nej (No)

Vejvisning frem til og gennem problemet.



Undgå trafikproblemer

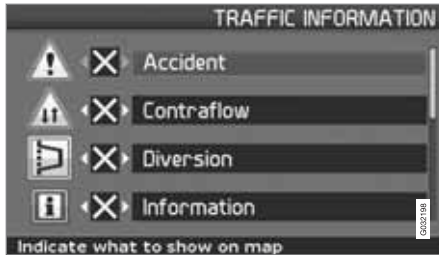
Vis ny rute (Show new route)

Viser kortet med den nye rute indlagt.



Valg af information

Trafikinfoudvalg



Vælg, hvilken type trafikinformation systemet skal vise og tage hensyn til ved beregning af rute.

Indstillinger (Settings) →

Trafikinformation (Traffic information) →

Trafikinfoudvalg (Traffic-info. selection)

Vis alle

Al trafikinformation bliver tilgængelig.

Skjul alle

Der vises ingen trafikinformation.

Vis valgte

1. Tryk på ► for at kunne vælge blandt symbolerne.
2. Vælg med ▲ eller ▼ hvilke trafikinformationssymboler (trafikmeddelelser), systemet skal vise på kortet.

3. Foretag aktivering/deaktivering med ► eller ◀.

4. Indstillingerne bekræftes med **ENTER**.

Trafikskilte på kortet

	Uheld
	Modgående trafik
	Omkørsel
	Information
	Smal vej
	Parkering
	Kø
	Vejarbejde

	Glat vejbane
	Anden fare



Læs informationen

Læs trafikmelding




Detaljeret trafikinformation.

Læs trafikmedd.

En trafikmeddelelse vises med et symbol på skærmen. For at læse en trafikmeddelelse:

1. Tryk på **ENTER** for at få Hurtigmenuen frem:



2. Gå til  med **<** eller **>**, og tryk på **ENTER**, se side 36 og 37.
 - > En rød eller gul ramme angiver den aktuelle meddelelse.
3. Rul fremad eller bagud med **<** eller **>**, og tryk på **ENTER** for detaljeret trafikinformation (billedet viser et eksempel).

4. Tryk på **BACK** for igen at kunne rulle mellem aktuelle meddelelser.

På skærmen vises de trafikmeddelelser, der er aktuelle i kortområdet.

Der vises også detaljeret information om trafikproblemet. Øverst angives problemets omfang. Hvis trafikproblemet ligger langs den valgte rute, angives afstanden til det.

I det omfang, der er oplysninger til rådighed, vises også:

- varighed
- hastighedsbegrænsninger, køretøjsbredde, køretøjshøjde
- hvilke veje der er berørt.

Målestok

Målestokken afgør, hvor mange trafikinformationer der kan vises - desto større område skærmen viser, desto mere information kan der findes. For mere information, se side 26.



Søg/vælg station for trafikinformation

Indstillinger → Trafikinformation → Søge station

Systemet søger automatisk efter trafikinformation, men man kan også vælge en bestemt station.

Søge stationer

- Tryk på **ENTER** for at søge efter de stationer, der findes.

Vælg station

1. Tryk på **ENTER** for at vælge blandt de eksisterende stationer.
2. Vælg station med **▲** eller **▼**, og tryk på **ENTER**.
3. Tryk på **BACK** for at komme tilbage til det foregående billede.

Aktuel station

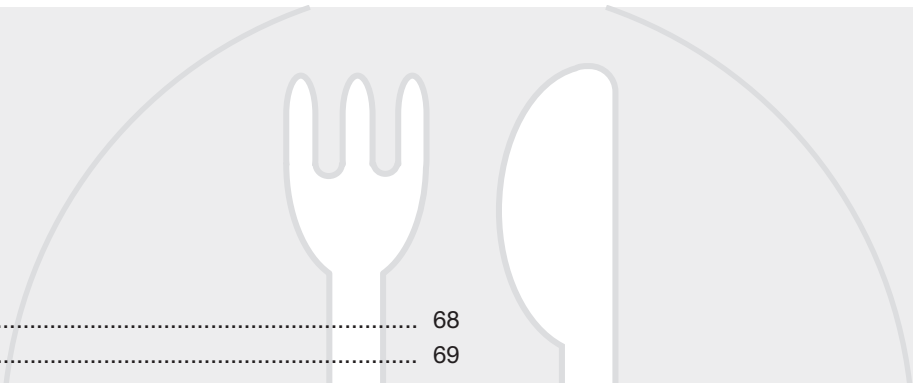
Viser den aktuelle station for trafikinformation.

Nulstil til standard

Gå tilbage til fabriksindstillingerne for stationsindstillinger.

- Tryk på **➤**, vælg **OK**, og tryk på **ENTER**.

Vartegn og vejnumre.....	68
Symboler for faciliteter.....	69



05

SYMBOLER PÅ KORTET



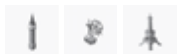


Vartegn og vejnumre

Vartegn

Mange lande og byer har velkendte vartegn, som kan bruges som landemærker.

Når målestokken er sat til 1 km eller længere, vises et udvalg af vartegn, f.eks. kirker og slotte.



i OBS

Vartegn er kun tilgængelige for Europa.

Interessepunkter

Interessepunkter → Kortvalg →
Facilitetsudvalg

Vælg faciliteter til visning på kortet.

Vejnumre

Både lokale og internationale vejnumre vises på kortet.



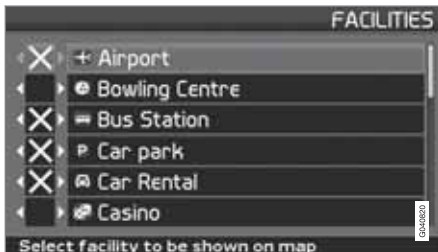
Bjergtoppe

Bjergtoppe vises, hvis målestokken er indstillet til 5 km eller mindre (kun i særlige områder).



Symboler for faciliteter

Vælg, om alle eller ingen faciliteter skal vises på kortet, eller præciser hvilke der skal vises.



(Settings → Map options → Facility selection)

Indstillinger → Kortvalg →
Facilitetsudvalg

1. Med **Facilitetsudvalg (Facility selection)** markeret skal du trykke på **>** - en menu åbnes.
2. Marker **Vis valgte (Show selected)**, og tryk på **>** - en ny menu åbnes.
3. Faciliteter markeret med et kryds vises på kortet - gå gennem listen og fjern med **>** afkrydsning af de symboler, der ikke skal vises.
4. Afslut med **ENTER**. når alle valg er foretaget - gå tilbage i menuerne med **BACK**.

OBS

Symbolet for en facilitet kan variere fra land til land.

Du kan vælges at vise følgende symboler på skærmen for forskellige faciliteter.

	Ambassade
	Apotek
	Badestrand
	Bank

	Benzinstation
	Bibliotek
	Automobilklub
	Billeje
	Bilværksted
	Biograf
	Boghandel
	Bowling
	Brandvæsen
	Busstation
	Centrum
	Retsbygning
	Lufthavn



05 Symboler på kortet

Symboler for faciliteter

	Rekreatiomsområde
	Rekreativt område
	Færgeterminal
	Flaskegas/LPG
	Golfbane
	Helligdom
	Historisk monument
	Hotel
	Sportskompleks
	Industri kvarter
	Skøjtecenter
	Togstation
	Café








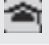



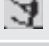






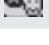
	Kasino
	Renseri
	Kommune/handelscenter
	Koncertsal
	Kunstmuseum
	Regionsråd
	Dagligvareforretning
	Læge
	Lægehus
	Landsby
	Monument
	Museum
	Offentlig myndighed

	Konference/udstillingscenter
	Natteliv/musikkklub
	Komprimeret naturgas
	Forlystelsespark
	Offentlig sportsflughavn
	Ulykkessted
	Parkering
	Parkeringshus
	Pendlerplads
	Togstation (Nærtrafik)
	Gæstehus
	Politistation
	Postkontor

05



Symboler for faciliteter

	Rasteplads		Turistattraktion
	Restaurant		Turistinformation
	Rådhus		Togstation
	Indkøbscenter		Universitet
	Svømmehal		Udsigtspunkt
	Hospital		Pengeautomat
	Vintersportssted		Vingård
	Skole		Volvo-forhandler
	Lystbådehavn		Bomhus
	Rådhus		Zoologisk have
	Større firmær		
	Sikkerhedskamera		
	Teater/opera		



Hyppige spørgsmål.....	74
EULA - Licensaftale.....	76
Ophavsret.....	78

06

SPØRGSMAÅL OG SVAR



Hyppige spørgsmål

Bilens position på kortet er forkert

GPS-systemet viser bilens position med en nøjagtighed på ca. 20 meter.

Ved kørsel på en vej, som løber parallelt med en anden vej, i hårnålesving, på veje i flere plan og efter kørsel ad en lang strækning uden markante sving er der større sandsynlighed for fejl.

Høje bjerge, bygninger, tunneller, viadukter, veje i flere plan osv. påvirker endvidere systemets modtagelse af GPS-signaler negativt, hvilket medfører, at nøjagtigheden ved beregning af bilens position kan forringes.

Systemet beregner ikke altid den hurtigste/korteste vej

Ved beregning af rute tages der hensyn til vejstrækning, vejbredde, vejklasse, antal højre- og venstresving, rundkørsler osv. for at få den teoretisk bedste vej frem. Erfaring og lokal kendskab kan dog føre til et mere effektivt vejvalg.

Systemet anvender betalingsveje, motorveje eller færger, selvom jeg har valgt at undgå disse

Ved beregning af en rute over længere afstand kan systemet af tekniske årsager kun bruge store veje.

Hvis man har valgt **Nej** til betalingsveje og motorveje, undgås disse i videst muligt omfang

og bruges kun, hvis intet andet rimeligt alternativ er tilgængeligt.

Bilens position på kortet er forkert efter transport

Hvis bilen har været transporteret på eksempelvis færge eller tog eller på en sådan måde, at modtagelse af GPS-signaler ikke har været mulig, kan det tage op til 5 minutter, inden bilens position beregnes korrekt.

Bilens position på kortet er forkert efter frakobling af bilens batteri

Hvis GPS-antennen har været uden strøm, kan det tage mere end 5 minutter, før GPS-signaler kan modtages korrekt og bilens position beregnes.

Bilsymbolet på skærmen ser mærkeligt ud efter dækskifte

Foruden GPS-modtageren medvirker også bilens hastighedsføler og et gyroskop til at beregne bilens aktuelle position og kørselsretning. Efter montering af reservehjul eller skift fra sommer- til vinterdæk skal systemet "lære" de nye hjuls mål.

For at systemet skal fungere optimalt, kan det være nødvendigt at køre 20-30 km og foretage nogle sving.

Kortbilledet stemmer ikke overens med virkeligheden

Ny- og ombygninger af vejnettet, indførelse af nye færdselsregler m.m. finder sted løbende, og den digitale kortdatabase er derfor ikke altid fuldstændig. Der foregår løbende udviklings- og opdateringsarbejde af kortdata. Din Volvo-forhandler kan give flere oplysninger.

Se også www.volvocars.com/navi for yderligere information om kort m.m.

Skalaen på kortet ændres af og til

I visse områder er der ingen detaljerede kortoplysninger til rådighed. I givet fald vil systemet automatisk ændre forstørrelsesgraden.

De forventede menualternativer udebliver

Kontrollér de indstillinger, der er foretaget. Vælg **Nulstil til standard** for funktionen for at komme tilbage til de indstillinger, der var foretaget fra begyndelsen.

Systemet viser den rute, jeg allerede kører

Systemet kan ikke finde et godt alternativ til den aktuelle rute, når jeg har valgt **Beregn ny rute** eller **Omkørsel**.

Bilsymbolet på skærmen hopper fremad eller snurrer rundt

Systemet har måske brug for et par sekunder til at registrere bilens position og bevægelse, inden du kører. Sluk både systemet og motoren. Start igen, men hold stille lidt, før du begynder at køre.

Jeg skal på en lang rejse, men ønsker ikke at angive en særskilt destination for de steder, som jeg har til hensigt at gennemrejse. Hvordan laver jeg en rejseplan på den enkleste måde?

Angiv destinationen direkte på kortet ved hjælp af korsmarkøren. Systemet vil automatisk lede dig til den endelige destination, selvom du kører forbi mellempunkterne.

Hvorfor får jeg ikke altid trafikmeddelelser?

Funktionen er ikke til rådighed, helt udbygget eller findes ikke på alle markeder. Kontrollér også, at der er foretaget den rette indstilling under **Rute valg**.

Mine kortdata er ikke aktuelle

Forhør dig hos din Volvo-forhandler vedrørende opdatering af kortdata.

Se også www.volvocars.com/navi

EULA - Licensaftale

Meddelelse til brugeren

LÆS VENLIGST DENNE SLUTBRUGERLICENSAFTALE OMHYG-GELIGT INDEN DU BEGYNDER AT BRUGE NAVTEQ DATABASE.

DETTE ER EN LICENSAFTALE - OG IKKE EN SALGSAFTALE- MELLEM DIG OG NAVTEQ EUROPE B.V. VEDRØRENDE DIN KOPI AF NAVTEQ NAVIGABLE MAP DATABASE HERUNDER TILKNYTTET COMPUTERSOFTWARE, MEDIER OG SUPPLERENDE TRYKT MATERIALE UDGIVET AF NAVTEQ ("DATABASEN"). VED AT BRUGE DATABASEN, ACCEPTERER DU ALLE VILKÅR OG BETINGELSER I DENNE SLUTBRUGERLICENSAFTALE ("SLUT-BRUGERLICENSAFTALEN"). SÅFREMТ DU IKKE KAN ACCEPTERE BETINGELSERNE I NÆRVÆRENDE SLUTBRUGERLICENSAFTALE, SKAL DU STRAKS RETURNERE DATA-BASEN SAMMEN MED ALLE TILKNYTTEDE EMNER TIL FORHANDLEREN MOD REFUNDERING AF KØBESUMMEN.

EJENDOMSRET

Databasen samt ophavsrettigheder og intellektuelle ejendomsrettigheder eller naborettigheder deri ejes af NAVTEQ eller dennes licensgiver. Ejendomsretten til de medier, der indeholder Databasen, bibeholdes af NAVTEQ og/eller leverandøren, indtil du har betalt alle i henhold til nærværende slutbrugerlicensaftale eller lignende aftale(r), og efter hvilke varerne er

leveret til dig, de fulde beløb der skal betales til NAVTEQ og/eller leverandøren.

LICENSUDSTEDELSE

NAVTEQ udsteder dig en ikke-eksklusiv licens til at bruge Databasen til personligt brug, eller hvis relevant, til brug i din virksomheds interne drift. Denne licens indbefatter ikke retten til at udstede underlicenser.

BEGRÆNSNINGER I BRUGEN

Databasen er begrænset til brug i det pågældende system, for hvilket den blev oprettet. Med undtagelse af det i de præceptive love (dvs. nationale love baseret på Rådets direktiv 91/250 om retlig beskyttelse af edb programmer og Europa-Parlamentets og Rådets direktiv 96/9 om retlig beskyttelse af databaser) udtrykkeligt tilladte omfang, må du ikke uddrage eller genanvende væsentlige dele af Databasen indhold ej heller duplikere, kopiere, modificere, justere, oversætte, demontere, dekompile, foretage reverse engineering af nogen del af Databasen. Dersom du ønsker interoperabilitet, som defineret i (nationale love der er baseret på) direktivet om retlig beskyttelse af edb programmer, skal du give NAVTEQ rimelig lejlighed til at frembringe nævnte informationer på rimelige betingelser herunder også omkostninger, som skal fastsættes af NAVTEQ.

OVERDRAGELSE AF LICENS

Du har ikke ret til at overdrage Databasen til tredjepersoner, undtagen hvis den er installeret på det system, for hvilket den var oprettet, eller hvis du ikke tilbageholder nogen kopi af Databasen og forudsat at erhververen accepterer alle vilkår og betingelser i denne slutbrugerlicensaftale og skriftligt bekræfter dette over for NAVTEQ. Multi-disk sæt kan kun overdrages eller sælges som de af NAVTEQ leverede komplette sæt og ikke som undersæt deraf.

BEGRÆNSET GARANTI

Med forbehold for nedenstående advarsler garanterer NAVTEQ, for en periode af 12 måneder efter du har købt en kopi af Databasen, at den i det væsentlige vil yde i overensstemmelse med NAVTEQ's kriterier for nøjagtighed og fuldstændighed, der eksisterede på købsdatoen for Databasen. Du kan få udleveret disse kriterier efter anmodning. Dersom Databasen ikke yder i overensstemmelse med nærværende begrænsede garanti, vil NAVTEQ gøre alle rimelige bestræbelser for at reparere eller udskifte din uoverensstemmende kopi af Databasen. Dersom disse bestræbelser ikke fører til, at Databasen yder i overensstemmelse med de heri anførte garantier, har du valgt mellem enten at modtage en rimelig refundering af den af dig betalte pris for Databasen eller at ophæve nærværende slutbrugerlicensaftale. Dette udgør NAVTEQ's samlede ansvar

EULA - Licensaftale

og dit eneste retsmiddel mod NAVTEQ. Med undtagelse af hvad der udtrykkeligt er anført i nærværende afsnit, garanterer NAVTEQ ikke eller fremsætter nogen anbringender med hensyn til brugen af resultaterne af brugen af Databasen ud fra dennes rigtighed, korrekthed, pålidelighed eller på anden vis. NAVTEQ garanterer ikke, at Databasen er eller vil være fejlfri. Ingen mundtlige eller skriftlige informationer eller henstillinger givet af NAVTEQ, leverandøren eller nogen anden person danner nogen garanti eller på nogen måde udvider rammerne af den herover beskrevne begrænsede garanti. Den i slutbrugerlicens-aftalens anførte begrænsede garanti har ingen indflydelse på eller skader nogen lovfæstede rettigheder, du måtte have i henhold til den lovfæstede garanti mod skjulte mangler.

Hvis du ikke købte Databasen direkte fra NAVTEQ, har du måske lovfæstede rettigheder mod den person, fra hvilken du købte Databasen, udover de herunder af NAVTEQ afgivne rettigheder i overensstemmelse med bestemmelserne i din jurisdiktion. NAVTEQ's ovenstående garanti har ingen indflydelse på sådanne lovfæstede rettigheder, og sådanne rettigheder kan du gøre gældende foruden de heri givne garantirettigheder.

BEGRÆNSNING AF ANSVAR

Databasens pris indbefatter ikke nogen betaling for accept af risiko for sekundære, indirekte eller ubegrænsede indirekte skader, der måtte opstå i forbindelse med din brug af Databasen. I overensstemmelse hermed påtager NAVTEQ sig intet ansvar for sekundære eller indirekte skader herunder også og uden begrænsning tab af indtægt, data eller brug du eller nogen tredjemand måtte lide, som følge af din brug af Databasen, enten det er søgsmål inden for kontrakt eller uden for kontrakt baseret på en garanti, selv om NAVTEQ er blevet oplyst om muligheden for sådanne erstatningskrav. Under alle omstændigheder er NAVTEQ's ansvar for direkte skader begrænset til købsprisen for din kopi af Databasen.

DEN BEGRÆNSEDE GARANTI OG DET BEGRÆNSEDE ANSVAR ANFØRT I NÆRVÆRENDE SLUTBRUGERLICENSAFTALE HAR INGEN INDFLYDELSE PÅ ELLER ER TIL SKADE FOR DINE LOVFÆSTEDE RETTIGHEDER, HVIS DU HAR KØBT DATABASEN PÅ ANDEN VIS END I ET FORRETNINGSFORLØB.

ADVARSLER

Databasen kan indeholde ukorrekte eller ufuldstændige informationer på grund af tidens gang, ændrede forhold, anvendte kilder og fremgangsmåden ved indsamlingen af omfattende geografiske data. Alle disse forhold kan

føre til fejlagtige resultater. Databasen indeholder ikke eller reflekterer informationer om bl.a. nabolagssikkerhed, retshåndhævelse, nødhjælp, byggearbejde, gade- eller vejlukninger, køretojs eller hastighedsrestriktioner, gade-/vejhældning eller niveau, brohøjde, vægt eller andre begrænsninger, vej- eller trafikforhold, særlige begivenheder, trafikpropper eller rejsetid.

GÆLDENDE LOV

Lovene i den jurisdiktion, hvori du bor på købstidspunktet af database, gælder for nærværende aftale. Hvis du på det tidspunkt opholder dig uden for Den Europæiske Union eller Schweiz, er det loven i den jurisdiktion inden for Den Europæiske Union eller Schweiz, hvor du købte Databasen, der gælder. I alle andre tilfælde, eller hvis jurisdiktionen på det sted, du købte Databasen, ikke kan defineres, er det lovene i Holland der gælder. De kompetente retter på dit bopælssted på det tidspunkt, du købte Databasen, har jurisdiktion over enhver tvist, der måtte opstå som følge af eller vedrørende nærværende aftale uden skade for NAVTEQ's ret til at rejse krav på dit nuværende bopælssted.



Ophavsret

Austria

© Bundesamt für Eich- und Vermessungswesen.

France

Source Géoroute® IGN France & BD Carto® IGN France.

Germany

Die Grundlagendaten wurden mit Genehmigung der zuständigen Behörden entnommen.

Great Britain

© Based upon Crown Copyright material.

Greece

Copyright Geomatics Ltd.

Hungary

Copyright © 2003; Top-Map Ltd.

Italy

La Banca Dati Italiana è stata prodotta usando quale riferimento anche cartografia numerica ed al tratto prodotta e fornita dalla Regione Toscana.

Norway

Copyright © 2000; Norwegian Mapping Authority.

Poland

© EuroGeographics.

Portugal

Source: IgeoE - Portugal.

Spain

Información geográfica propiedad del CNIG.

Sweden

Based upon electronic data © National Land Survey Sweden.

Switzerland

Topografische Grundlage: © Bundesamt für Landestopographie.

© 2005-2009 NAVTEQ All rights reserved.



OBS

Australien er ikke omfattet af denne aftale, se særlig information.



1, 2, 3 ...

2D eller 3D..... 33, 54

A

Adresse

indtast..... 29, 42

Afstandsenhed..... 33

ETA..... 54

Aktuel position..... 50

Akustisk signal

Gemt sted..... 45

kamera..... 55

Angiv destination..... 29, 42

B

BACK..... 18

Batteri

fjernbetjening..... 18

frakobling..... 74

Betalingsveje..... 55

Betjeningsknapper..... 18

Bjerge og niveauforskelle..... 68

Bladrind

avanceret tilstand..... 38

enkel-tilstand..... 26

Breddegrad og længdegrad..... 46

Brugerindstilling

skifte mellem..... 10, 33

D

Demo..... 10, 57

Destination..... 47

indstil..... 29, 42

seneste 20..... 30, 45

Dvd

pleje..... 22

skift..... 22

E

Enkel brugerindstilling..... 26

ENTER..... 18

F

Fabriksindstillinger..... 9

Faciliteter

genvejsmenuen..... 38

Symboler..... 69

Facilitet som destination..... 30, 43

Fartkamera..... 55

Fjernbetjening og IR-modtager..... 18

Fjern destination..... 32

G

Gemme et sted..... 48

Gemte steder..... 44

Gemt sted

Akustisk signal..... 45

Genvejsmenu..... 36

GPS-information..... 56

Grundlæggende indstillinger..... 9

H

Hovedenhed	
indhold.....	22
Hovedenhed C30	
placering.....	13
Hovedenhed C70	
placering.....	15
Hovedmenu Avanceret.....	36
Hovedmenu Enkel.....	26
Huvudenhet XC90	
placering.....	17
Højdevinkel i 3D.....	54
Højtalere.....	13, 15, 17

I

Indstillinger	
valg af vej.....	52
Indstillinger for valg af vej.....	52
IR-modtager og fjernbetjening.....	18

K

Kamera	
akustisk signal.....	55
kamera (Lydsignal).....	55
Kompas.....	21, 54
Koordinater	
søgning.....	46
Kort.....	36
2D eller 3D.....	54
farve på skærmen.....	33, 55
retning.....	54
sted på.....	31
vis/skjul.....	54
Kortbillede.....	21
Kortdisk	
pleje.....	22
skift.....	22
Kortfarve.....	33
Korttilstand.....	9
Kortvalg.....	53
Kortvisning.....	33

L

Licensaftale.....	76
Lydsignal	
gemt sted.....	45
vejkamera.....	55
Læg en rejseplan.....	47
Længdegrad og breddegrad.....	46

M

Mellempunkt.....	47
Menutræ	
avanceret.....	40
enkel.....	28
Menuvalg.....	8, 40
Målestok/Aktuel rute i genvejsmenuen	26, 36

N

Navigeringsknap.....	18
Niveauforskelle	
markering på kort.....	68
Nuværende position.....	50

Næste destination i rejseplanen..... 49

O

Om
information om kortdisken..... 56

Omkørsel
genvejsmenuen..... 37

Ophavsret..... 78

Overvågning..... 37, 38

P

Pauseskærm..... 55

Piletaster..... 18

Placering af komponenter og funktioner
C30..... 12

Placering af komponenter og funktioner
C70..... 14

Placering af komponenter og funktioner
XC90..... 16

Postnummer
søgning..... 43

Påbegynd vejvisning..... 30, 42

R

Rejseplan..... 47
næste destination..... 49

Returrejse..... 45

Rullemenu..... 38

Rullemenuen
avanceret tilstand..... 38
enkel-tilstand..... 26

Rute..... 36

S

Seneste 20 destinationer..... 30, 45

Simulering..... 57

Skifte mellem indstillinger..... 26

Skærm
pleje..... 22

Skærmindstilling
farve på kort..... 33
Sprog..... 33

Slet destination..... 32

Slet i rejseplanen..... 48

Sprog..... 33, 55

Sted på kort..... 31, 45

Stier beskrevet i instruktionsbogen..... 8

Symbol "Vil ikke forstyrres"..... 18

Symboler
faciliteter..... 69

Systemindstillinger..... 9

Systemvalg..... 55

Søgning
generel..... 19
postnummer..... 43
via koordinater..... 46
via sted på kort..... 45

T

Talevejvisning..... 21
genvejsmenuen..... 26, 36

Tastatur
placering..... 18

Til/Fra..... 9

Tilbage til grundlæggende indstillinger 53, 56

Trafikinformation..... 26
genvejsmenuen..... 37

Transport af bil..... 74

U

Undgå	
angivne områder.....	52
færger.....	52
motorveje.....	52
tidsbegrænsede veje.....	52
trafikproblem.....	52
vejafgifter.....	52

V

Vartegn.....	68
Vejledende stemme.....	33
Vejledningsvalg.....	54
Vejnummer.....	68
Vejvisning	
begynd.....	30, 42
Vejvisningslydstyrke.....	33
Vis destination.....	32

Æ

Ændringer i bogen.....	8
------------------------	---

