







V40

QUICK GUIDE

# BENVENUTO NELLA TUA NUOVA VOLVO!

Questa brochure presenta alcune delle funzioni più utilizzate dell'automobile. Il manuale del proprietario e gli altri manuali contengono le norme di sicurezza nonché tutti gli avvertimenti, le informazioni importanti e le note.

Ecco cosa stanno ad indicare i seguenti simboli:

-  Nelle immagini panoramiche sono evidenziate varie parti.
-  Istruzioni passo-passo.
-  È molto importante leggere il manuale del proprietario.
-  Gli avvertimenti, le informazioni importanti e le note da leggere sono riportati nell'ultima pagina.

Gli optional sono contrassegnati da un asterisco \*.

Il manuale del proprietario è disponibile in formato cartaceo, digitale sullo schermo dell'automobile, online e sotto forma di app. L'app contiene l'intero manuale del proprietario e filmati dimostrativi. Inoltre prevede una funzione di ricerca per testi e immagini. La app può essere scaricata su dispositivi mobili da App Store o Google Play.

Maggiori informazioni sull'automobile sono disponibili anche al sito [www.volvocars.com](http://www.volvocars.com).



## 01 Accensione e guida

- Chiave telecomando
- Sistema di bloccaggio Keyless\*
- Accendere e spegnere il motore
- Tergicristalli
- Monitoraggio pressione pneumatici\*

## 02 Funzioni di supporto al conducente

- Assistenza al parcheggio attiva\*
- Mantenimento corsia attivo\*
- Funzione Start/Stop\*
- Protezione pedoni\*

## 03 Ambiente di guida

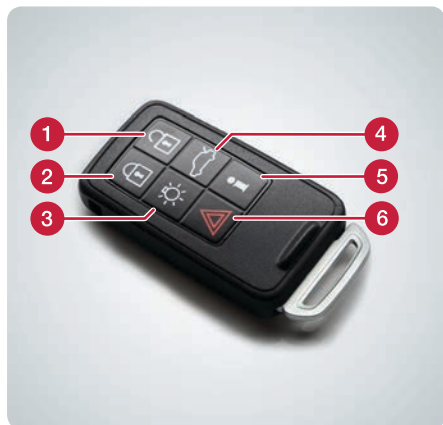
- Regolazione del sedile
- Regolazione del volante

## 04 Funzioni dell'automobile

- Comando climatizzatore
- Comando luci
- Quadro strumenti
- Impianto Infotainment
- Telefono\*
- Internet\*
- Apparecchio audio esterno
- Pulsanti nella consolle centrale
- Impostazioni nel menu
- Riparatore/prenota tagliando\*
- ECO\*

## 05 Consigli

- Rifornimento
- Cura dell'automobile
- Vani di custodia
- Prese AUX/USB\* e da 12 V



- 1 Sblocca le portiere e il portellone, disattivando l'antifurto. La funzione può essere impostata in **MY CAR**.
- 2 Blocca le portiere e il portellone, attivando l'antifurto.
- 3 Illuminazione di sicurezza.
- 4 Una pressione sblocca il portellone, due pressioni lo aprono leggermente.
- 5 Informazioni\*.
- 6 Funzione antipánico.

Nella chiave telecomando si possono memorizzare impostazioni relative, tra l'altro, a specchi retrovisori esterni e sedile del conducente elettrocomandato\*, vedere il manuale del proprietario.



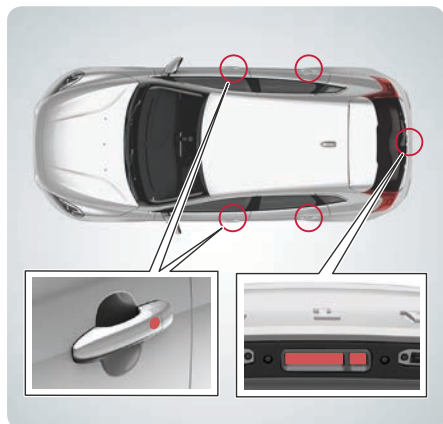
### Che cosa indicano le spie nella chiave telecomando\*?



- 1 Luce verde fissa: L'automobile è bloccata.
- 2 Luce gialla fissa: L'automobile è sbloccata.
- 3 Luce rossa fissa: L'antifurto si è attivato dopo che l'automobile è stata bloccata.
- 4 Lampeggio alternato con luce rossa da entrambe le spieindicatrici: L'antifurto si è attivato meno di 5 minuti prima.



### Come funziona il sistema di bloccaggio Keyless\*?



È possibile, ad esempio, tenere la chiave telecomando in tasca.

#### Bloccare l'automobile e inserire l'antifurto

- Sforare la parte posteriore di una delle maniglie esterne delle portiere o premere leggermente il pulsante gommato piccolo fra i due del portellone.

#### Sbloccaggio e disinserimento dell'antifurto

- Afferrare la maniglia di una portiera e aprirla normalmente o premere leggermente il pulsante gommato più grande fra i due del portellone.





## Come si accende e si spegne il motore?

01

### Accensione

- 1 Inserire la chiave telecomando nel blocchetto di accensione (escl. Keyless drive\*).
- 2 Premere il pedale frizione con il cambio marce manuale. Premere il pedale freno con cambio il cambio marce automatico.
- 3 Premere brevemente il pulsante **START/STOP ENGINE**.

### Spegnimento

- 1 Premere brevemente il pulsante **START/STOP ENGINE**.
- 2 Estrarre la chiave telecomando dal blocchetto di accensione (escl. Keyless drive\*).



## Come si avviano i tergicristalli e il sensore pioggia\*?

01

Portare la leva verso il basso per avviare i tergicristalli del parabrezza e verso l'altro per azionare un ciclo singolo dei tergicristalli.

- 1 Sensore pioggia On/Off.
- 2 Regola la sensibilità del sensore o l'intervallo.
- 3 Tergilunotto - intermittenza/normale.

Per consentire il sollevamento, le spazzole tergilunotto devono trovarsi in posizione di assistenza – vedere il manuale del proprietario.



## Come si tara il sistema di monitoraggio pressione pneumatici (TM)\*?

01

Dopo la sostituzione di pneumatici o modifica della pressione pneumatici è sempre necessario procedere alla taratura. Se si accende la spia (U), occorre controllare la pressione dei pneumatici e tarare il sistema. Procedere come segue:

- 1 A quadro spento, gonfiare tutti i pneumatici alla pressione pneumatici è sempre necessario procedere alla taratura. Se si accende la spia (U), occorre controllare la pressione dei pneumatici e tarare il sistema. Procedere come segue:
- 2 Avviare l'automobile. Nella videata normale della fonte **MY CAR**, premere **OK/MENU**.
- 3 Selezionare **Monitoraggio pneumatici > Calibra pressione pneumatici** e premere **OK/MENU**.
- 4 La ritaratura viene eseguita durante la guida.



## Come si utilizza l'assistenza al parcheggio attiva PAP\*

02



La funzione PAP controlla lo spazio disponibile e sterza l'automobile di conseguenza. Il compito del conducente è sorvegliare accuratamente l'area intorno all'automobile, scegliere la marcia, regolare la velocità e frenare/fermarsi.

- 1 Attivare la funzione PAP premendo una volta il pulsante. Non procedere a velocità superiori a 30 km/h (20 mph).
- 2 Seguire le istruzioni sul quadro strumenti.
- 3 Tenersi pronti a fermare l'automobile quando richiesto da grafica e messaggi.



## Quali funzioni ha il mantenimento corsia attivo LKA\*

02



Quando l'automobile sta per superare una striscia di delimitazione, la funzione LKA applica una leggera coppia sterzante sul volante riportando l'automobile nella corsia di marcia. Quando l'automobile supera una striscia di delimitazione, la funzione LKA avverte mediante pulsazioni al volante.

- Attivare la funzione LKA premendo una volta il pulsante.



## Come si utilizza la funzione Start/Stop\*\*

02



### Cambio manuale

Spegnere il motore: Premere il pedale della frizione, portare la leva selettoria in folle e rilasciare il pedale della frizione.

Accensione del motore: Premere il pedale della frizione.

### Cambio automatico

Spegnere il motore: Fermare l'automobile con il pedale del freno e tenerlo premuto.

Accensione del motore: Rilasciare il pedale del freno.

L'accensione della spia nel pulsante indica che la funzione è attiva.





L'automobile è dotata di indicatore di collisione con freno automatico e rilevamento di ciclisti e pedoni, progettato per avvertire il conducente in caso di rischio di collisione con veicoli, ciclisti e pedoni, frenare e/o fermare completamente l'automobile.

È solamente un ausilio e non funziona in tutte le situazioni - ad esempio non è in grado di rilevare ciclisti che provengono lateralmente e pedoni di altezza inferiore a 80 cm o parzialmente coperti.

È importante comprendere le modalità di questa funzione - vedere il manuale del proprietario.



### Come si regola il sedile?



- 1 Regolazione in altezza del bordo anteriore del cuscino.
- 2 Regolazione in altezza del sedile.
- 3 Regolazione longitudinale del sedile.
- 4 Inclinare lo schienale.
- 5 Memorizzazione delle impostazioni del sedile elettrocomandato\*.
- 6 Pulsanti di memoria del sedile elettrocomandato\*.

### Memorizzazione dell'impostazione:

Tenendo premuto il pulsante di memorizzazione dell'impostazione, premere uno dei pulsanti di memoria. Tenere premuti i pulsanti finché non viene emesso un segnale acustico e non appare un messaggio sul quadro strumenti. Vengono memorizzate le posizioni del sedile e degli specchi retrovisori esterni.

Per il sedile elettrocomandato, le regolazioni memorizzate di sedile e specchi retrovisori esterni possono essere salvate anche nella chiave telecomando\* - vedere il manuale del proprietario.





- 1 Sbloccare il bloccasterzo.
- 2 Regolare il volante avanti/indietro e in su/in giù.
- 3 Bloccare il volante.



- 1 Premere per impostare una temperatura personalizzata. Premere ripetutamente per selezionare l'impostazione sui lati sinistro, destro o entrambi. Ruotare per impostare la temperatura. Lo schermo sul quadro centrale mostra la temperatura selezionata per ogni lato.
- 2 Premere **AUTO** per la regolazione automatica della distribuzione dell'aria e delle altre funzioni. Lo schermo mostra **CLIMAT. AUTO**.



- 1 Premere per attivare il riscaldamento elettrico del parabrezza\* - la spia (1) sullo schermo si accende.
- 2 Un'ulteriore pressione attiva anche il flusso d'aria massimo verso parabrezza e finestrini - le spie (1) e (2) si accendono.
- 3 Un'ulteriore pressione disattiva entrambe le funzioni - tutte le spie si spengono.

Senza riscaldamento elettrico: Premere per attivare/disattivare la corrente d'aria.





### Come funziona la modalità automatica del comando luci?

04



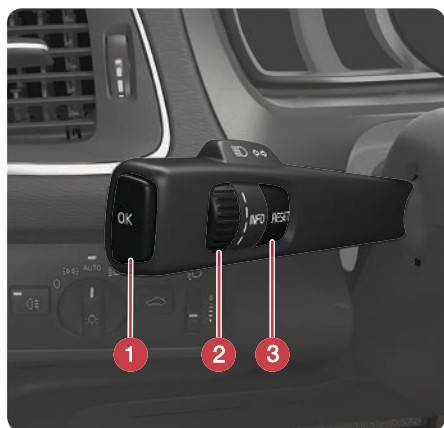
In modalità **AUTO** si hanno le seguenti alternative:

- Le luci di marcia commutano automaticamente fra luci diurne e anabbaglianti.
- Gli abbaglianti possono essere attivati quando gli anabbaglianti sono accesi.
- Si possono utilizzare gli abbaglianti automatici (AHB)\* che attenuano e attivano automaticamente gli abbaglianti.
- La funzione di rilevamento galleria\* è attivata.



### Come si utilizza il computer di bordo?

04

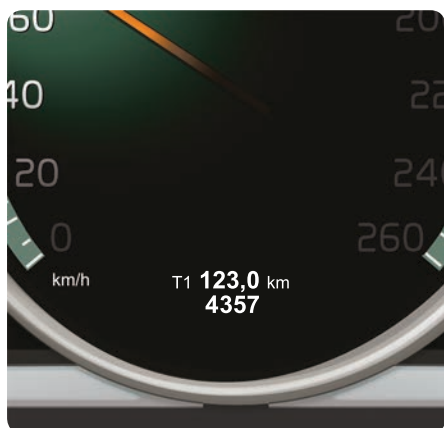


- 1 **OK** apre il menu del quadro strumenti, conferma i messaggi o le opzioni di menu.
- 2 La rotella è usata per scorrere fra le opzioni di menu o le alternative del computer di bordo.
- 3 **RESET** azzerà i dati dell'opzione del computer di bordo selezionata o torna indietro nel menu.



### Come si azzerà il contachilometri parziale?

04



- 1 Visualizzare il contachilometri parziale T1 oppure T2 con la rotella della leva sinistra al volante.
- 2 Tenere premuto **RESET** per azzerare il contachilometri parziale visualizzato.





- 1 Premere brevemente per attivare l'impianto.
- 2 Premere a lungo (fino allo spegnimento dello schermo) per disattivare.

Per la disattivazione del suono: Premere brevemente; alla successiva pressione il suono sarà riattivato.

Notare che l'impianto Sensus (incl. le funzioni per navigatore\* e cellulare\*) si accende/spegne in blocco.



- 1 Premere **RADIO, MEDIA, MY CAR, NAV\*, TEL\*** o per selezionare la fonte principale. In questa modalità è visualizzata la videata normale della fonte attiva per ultimo.
- 2 Premere **OK/MENU** o la rotella\* al volante per accedere al menu principale della fonte selezionata.
- 3 Ruotare **TUNE** o la rotella per navigare nei menu.
- 4 Premere **OK/MENU** o la rotella per selezionare un'opzione nei menu.

Premere brevemente **EXIT** per tornare indietro nel menu, disattivare una funzione o cancellare i caratteri inseriti.

Premere a lungo **EXIT** per tornare alla videata normale o, da quest'ultima, alla videata della fonte principale.

#### Consigli:

Per accedere al menu scorciatoie dalla videata normale, premere una volta il pulsante della fonte principale. Premere nuovamente per tornare alla videata normale.



Per maggiori informazioni sull'uso dell'impianto, vedere il manuale del proprietario.





## Come si connette un telefono Bluetooth®? 04

- 1 Nella videata normale della fonte telefono, premere **OK/MENU**.
- 2 Selezionare **Rendi l'auto ricercabile** e confermare con **OK/MENU**.
- 3 Attivare Bluetooth® nel telefono cellulare. Ricercare e connettere l'automobile al telefono.
- 4 Seguire le istruzioni sul telefono e sullo schermo.

Ora il cellulare è collegato e può essere comandato dall'automobile.

Se la registrazione del telefono fallisce, vedere il manuale del proprietario.



## Come si effettua la connessione a Internet\*? 04

- 1 Connettere il telefono cellulare tramite Bluetooth® o attivare la condivisione Internet nel telefono per la connessione Wi-Fi. Per connettersi al modem dell'automobile, inserire la SIM card nel lettore situato nel cassetto portaoggetti.
- 2 Nella videata normale della fonte **MY CAR**, premere **OK/MENU**, selezionare **Impostazioni > Impostazioni Internet > Connessione tramite**. Selezionare un'opzione di connessione.
- 3 Wi-Fi: connettersi alla rete e inserire la relativa password. Modem dell'automobile: inserire il codice PIN della SIM card.

Per maggiori informazioni sulla connessione, vedere il manuale del proprietario.



## Quali servizi comprende il Volvo ID\*? 04

Volvo ID è il codice identificativo personale registrato con l'automobile che permette di accedere a diversi servizi (ad esempio al sito web My Volvo) e consente di inviare un indirizzo da un servizio mappe su Internet direttamente all'automobile.

Registrare o gestire il proprio Volvo ID come segue:

- 1 Premere due volte sul pulsante di connessione.
- 2 Selezionare **App > Impostazioni** e seguire le istruzioni sullo schermo.


Per maggiori informazioni su Volvo ID – vedere il manuale del proprietario.





## Come si utilizzano le app quando l'automobile è connessa a Internet\*? 04

Quando l'automobile è connessa a Internet, è possibile utilizzare le app per servizi musicali, radio online, servizi di navigazione e un semplice browser.

- 1 Premere il pulsante di collegamento .
- 2 Selezionare **App** e premere **OK/MENU** per visualizzare le app disponibili.
- 3 Selezionare la app e confermare con **OK/MENU**.

Alcune app richiedono l'accesso con account separato presso il fornitore di app/servizi di telefonia. Usare l'account esistente o registrarne uno nuovo. Attenersi alle istruzioni sullo schermo.



## Come si effettua una chiamata\*? 04

- 1 Nella videata normale della fonte telefono, inserire il numero desiderato oppure girare la rotella al volante verso il basso per accedere alla rubrica o verso l'alto per accedere al registro chiamate.
- 2 Premere la rotella per effettuare la chiamata.

La chiamata si conclude premendo **EXIT**.

Per altri modi di effettuare una chiamata, vedere il manuale del proprietario.



## Come si risponde a una chiamata\*? 04

- Premere sulla rotella per accettare le telefonate in arrivo.

Premere **EXIT** per rifiutare/terminare una chiamata.

Per altri modi di rispondere a una chiamata, vedere il manuale del proprietario.





## Come si collega un'unità audio esterna?

04

- 1 Connettere un dispositivo esterno all'ingresso AUX o USB\* nel vano portaoggetti del quadro centrale.
- 2 Nella videata normale della fonte media, premere **MEDIA** nel quadro centrale.
- 3 Ruotare **TUNE** per selezionare la fonte audio desiderata e premere **OK/MENU**.

Per le altre connessioni del dispositivo esterno, vedere il manuale del proprietario.



## Come si inserisce una destinazione GPS\*?

04

- 1 Premere **NAV** per attivare il navigatore\* – appare una mappa.
- 2 Premere nuovamente **NAV** e selezionare **Imposta indirizzo** con **OK/MENU**.
- 3 Inserire uno o più criteri di ricerca con la rotella di scrittura o con la tastiera numerica nel quadro centrale.
- 4 Selezionare quindi **Imposta singola destinazione** oppure **Aggiungi come tappa** e premere **OK/MENU**.

Per ulteriori informazioni e differenze fra i mercati in merito alla navigazione, vedere il manuale del proprietario.



## Quali impostazioni si possono effettuare nel menu?

04

Il menu **MY CAR** permette di gestire numerose funzioni dell'automobile, fra cui l'impostazione di orologio, specchi retrovisori esterni e bloccaggio.

Per i pulsanti da utilizzare, vedere il paragrafo precedente "Come si naviga nell'impianto Infotainment?".





- 1 Nella videata normale della fonte **MY CAR**, premere **OK/MENU**.
- 2 Selezionare **Impostazioni > Opzioni del sistema > Impostazioni orario**.
- 3 Ruotare **TUNE** su **Orario automatico** e premere **OK/MENU** per attivare l'impostazione automatica dell'orario.

Affinché l'orario dell'automobile sia impostato correttamente, è importante selezionare la località attuale.

### Come si effettua la chiamata al riparatore o la prenotazione del tagliando?



- Nella videata normale della fonte **MY CAR**, premere **OK/MENU** e selezionare **Assistenza e riparazioni**.

Nella sezione **Assistenza e riparazioni** è indicato lo specifico riparatore selezionato, registrato sul portale My Volvo. Dalla sezione **Informazioni concessionaria** è possibile inviare la richiesta di prenotazione all'officina (la stessa possibilità è offerta sul portale My Volvo). È anche possibile aggiornare le informazioni sull'officina ed indicare la specifica officina come destinazione.

Solo alcuni mercati.



### Quali funzioni ha l'ECO\*?



Premendo una volta **ECO** si attiva un programma ottimizzato a basso consumo che prevede, fra l'altro, le seguenti modifiche:

- Start/Stop – il motore può spegnersi automaticamente prima che l'automobile si fermi.
- Eco Coast – il freno motore si disinserisce e l'automobile procede in folle. La funzione è valida per le automobili dotate di cambio automatico.
- Disattivazione o limitazione di alcune funzioni del climatizzatore.



### Come si effettua il rifornimento?

05



- 1 Mentre l'automobile è sbloccata, sbloccare lo sportello del serbatoio esercitando una leggera pressione sulla parte posteriore e rilasciando.
- 2 Aprire lo sportello.
- 3 Inserire l'ugello della pompa nell'apertura di rifornimento.
- 4 Dopo il rifornimento di carburante: Attendere 5-8 secondi prima di sfilare l'ugello della pompa.

### Come deve essere lavata l'automobile?

05



Il lavaggio a mano è più delicato di quello automatico sulla vernice. Inoltre la vernice nuova è più sensibile. Per i primi mesi, si consiglia quindi di lavare l'automobile a mano.

Utilizzare acqua pulita e una spugna. Sporcizia e pietrisco possono graffiare la vernice.

### Come si puliscono gli interni in pelle\*?

05



La pelle deve essere pulita regolarmente per mantenerne inalterato l'aspetto. Si raccomanda quindi di trattare gli interni in pelle con il kit Volvo Leather Care 1-4 volte all'anno. Per la cura degli interni in pelle chiara è consigliato passare un panno umido su di essi ogni settimana. Il kit Volvo Leather Care è disponibile presso i concessionari Volvo.







Qui sono mostrati alcuni dei vani di custodia dell'auto.

Il manuale del proprietario mostra alcuni vani portaoggetti.



### Dove si trovano le prese AUX/USB\* e da 12 V? 05




Affinché le prese da 12 V nell'abitacolo funzionino, la chiave telecomando deve trovarsi almeno in posizione I. La presa 12 V\* del vano di carico è sempre sotto tensione.







#### Come funziona il sistema di bloccaggio Keyless\*?

 Se si indossano i guanti potrebbe essere difficile attivare la funzione Keyless nelle maniglie delle portiere. La funzione Keyless può essere disturbata da campi e schermi elettromagnetici. Non tenere/conservare la chiave telecomando vicino a cellulari o oggetti metallici.


#### Come si accende e si spegne il motore?

 Dopo un avviamento a freddo, il minimo è sostenuto a prescindere dalla temperatura esterna. Questa funzione aumenta l'efficienza dell'impianto di depurazione dei gas di scarico Volvo. Negli avviamenti a freddo, alcuni motori diesel possono avere un avviamento ritardato a causa del pre-riscaldamento.


#### Come si utilizza l'assistenza al parcheggio attiva PAP\*?

 Il sistema PAP non funziona in tutte le situazioni ed è progettato solo come ausilio alla guida. La responsabilità di una guida sicura spetta sempre al conducente, come pure l'attenzione a eventuali ostacoli, pedoni o altri veicoli in avvicinamento o transito durante le manovre di parcheggio.


#### Quali funzioni ha il mantenimento corsia attivo LKA\*?

 LKA è solo un ausilio e non funziona in tutte le situazioni di guida, traffico, meteorologiche e della strada. La responsabilità di una guida sicura spetta sempre al conducente, che deve rispettare tutte le leggi vigenti e il codice della strada.

#### Come funziona la protezione pedoni\*?

 La funzione non è in grado di rilevare tutti i pedoni in ogni situazione e non rileva i pedoni parzialmente coperti, né le persone con indumenti larghi che nascondono il profilo del corpo, né i pedoni di altezza inferiore a 80 cm. La funzione non è in grado di rilevare tutti i ciclisti, ad esempio quelli parzialmente coperti, con indumenti larghi che nascondono il profilo del corpo o che provengono lateralmente. Il conducente deve sempre guidare in modo responsabile e mantenere una distanza di sicurezza adeguata in base alla velocità.


#### Come si regola il sedile?

 Regolare la posizione del sedile del conducente **prima** di mettersi in viaggio, mai durante la guida. Controllare che il sedile sia in posizione bloccata per evitare lesioni personali in caso di frenata brusca o incidente.


#### Come si regola il volante?

 Regolare il volante (dopo aver regolato il sedile) **prima** di mettersi in viaggio, mai durante la guida.


#### Come si effettua la connessione a Internet\*?

 Se si utilizza Internet, la trasmissione dati (traffico) può comportare un costo. L'attivazione del roaming dati può comportare ulteriori costi. Per informazioni sulla tariffa di trasferimento dati, contattare l'operatore di rete. Connessione tramite il modem dell'automobile: per non dover inserire il codice PIN a ogni avviamento dell'automobile, si può disattivare la funzione di blocco con codice PIN selezionando l'opzione Modem veicolo, quindi deselezionando Blocca scheda SIM. Connessione mediante Wi-Fi: Notare che alcuni telefoni disattivano la condivisione Internet dopo che il contatto con l'automobile è stato interrotto. In tal caso, la condivisione Internet nel telefono deve essere riattivata all'utilizzo successivo.

#### Come si puliscono gli interni in pelle\*?

 Alcuni indumenti colorati (ad es. jeans e capi scamosciati) possono scolorire la tappezzeria. Non utilizzare mai solventi forti - potrebbero danneggiare i rivestimenti.

#### Dove si trovano le prese AUX/USB\* e da 12 V?

 L'intensità di corrente massima è di 10 A (120 W), utilizzando una presa da 12 V alla volta nel tunnel. Utilizzando contemporaneamente entrambe le prese nel tunnel, ogni presa eroga un massimo di 7,5 A (90 W). L'intensità di corrente massima è di 10 A (120 W) per la presa da 12 V nel bagagliaio.



Maggiori informazioni sull'automobile sono disponibili anche al sito [www.volvocars.com](http://www.volvocars.com).