



**INFOTAINMENT
GUIDE**

D&D WEB EDITION



BENVENUTO IN SENSUS INFOTAINMENT

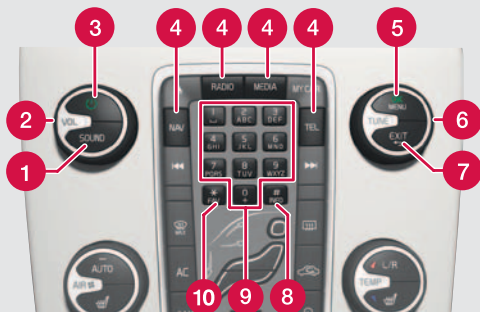
Questo supplemento offre una breve panoramica delle funzioni più comuni di Sensus Infotainment al fine di sfruttare al meglio questo sistema sofisticato con numerose funzionalità.

Le specifiche, le funzionalità di design e le illustrazioni in questo supplemento non sono vincolanti. Volvo Car Corporation si riserva il diritto di apportare eventuali modifiche senza preavviso.

Un asterisco (*) indica un equipaggiamento opzionale.

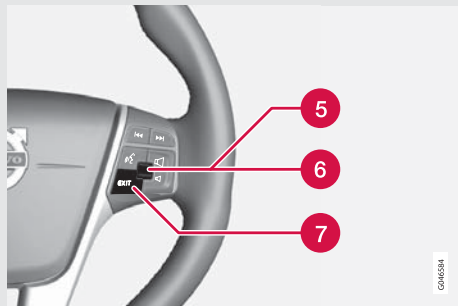
© Volvo Car Corporation

SENSUS INFOTAINMENT - INTRODUZIONE



Sensus Infotainment è un'interfaccia coordinata per la gestione di numerose funzioni, facilmente accessibili con i pulsanti sulla consolle centrale.

- 1 SOUND** - premere per accedere al menu delle impostazioni audio (bassi, alti ecc.). Premere ripetutamente per selezionare l'impostazione desiderata.
- 2 VOL** - girare per aumentare o diminuire il volume.
- 3 (On/Off)**
 - Premere brevemente per avviare Sensus Infotainment.
 - Tenere premuto (finché lo schermo non diventa nero) per spegnere il sistema.
 - Premere brevemente per tacitare l'audio e ripremere brevemente per ripristinarlo.
 - L'intero sistema Sensus Infotainment, incluse le funzioni navigazione* e telefono*, si accende e spegne con questo pulsante.
- 4 Pulsanti modalità** - Selezionare una modalità (ad es. **RADIO**, **MEDIA**, **TEL*** ecc.) premendo il pulsante corrispondente sulla consolle centrale. Verrà visualizzata la fonte più recente nella modalità selezionata (ad es. **FM1**). La posizione di questi pulsanti sulla consolle centrale può differire leggermente da un modello all'altro.
- 5 OK/MENU** - conferma la selezione di un menu. Porta alla videata del menu della modalità selezionata (**RADIO** o **MEDIA**). Le frecce a destra dello schermo indicano i sottomenu.
- 6 TUNE** - girare per scorrere tra brani/cartelle, radio e stazioni TV*, rubrica telefonica o alternative visualizzate sullo schermo.
- 7 EXIT** - riporta al menu precedente, annulla una funzione attiva, rifiuta una chiamata in arrivo o cancella i caratteri inseriti sullo schermo. Dalla videata principale di una modalità, tenere premuto per ritornare al menu principale di Sensus Infotainment.
- 8 # INFO** - Qualora siano disponibili più informazioni rispetto a quelle visualizzate attualmente sullo schermo, premere **# INFO** per visualizzarle.
- 9 Pulsantiera** - permette di memorizzare le stazioni preimpostate o inserire numeri/lettere.



- 10 * FAV** - permette di memorizzare le funzioni utilizzate più di frequente premendo semplicemente il pulsante. Vedere l'esempio in **SENSUS INFOTAINMENT - MODALITÀ NAVIGAZIONE**.

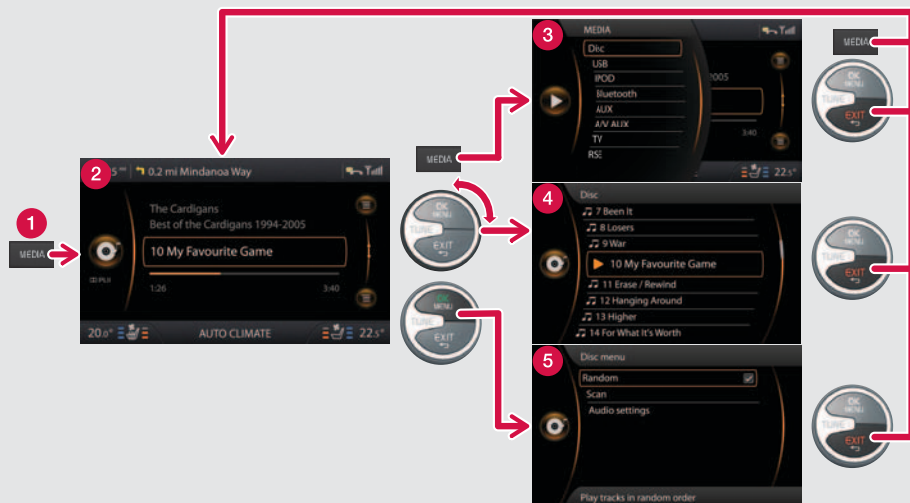
PULSANTIERA AL VOLANTE (CON ROTELLA*)

I pulsanti sulla pulsantiera destra del volante possono essere utilizzati allo stesso modo di alcuni comandi sulla consolle centrale.

- 5 Rotella (premere):** ha la stessa funzione di **OK/MENU** sulla consolle centrale.
- 6 Rotella (girare):** ha la stessa funzione di **TUNE** sulla consolle centrale.
- 7 EXIT:** ha la stessa funzione di **EXIT** sulla consolle centrale.

i **NOTA**

- Nei rimandi di questo supplemento, la rotella (presente solo su alcune pulsantiere sul volante) è indicata come "rotella" e il pulsante **OK/MENU** sulla consolle centrale è indicato come "OK".
- Per informazioni più dettagliate sulle varie funzionalità di Sensus Infotainment, consultare il Libretto Uso e manutenzione dell'auto.



- 1 Pulsante Mode (il numero di pulsanti dipende dal livello di strumentazione dell'auto)
- 2 Videata iniziale
- 3 Videata delle scorciatoie
- 4 Videata di scorrimento rapido
- 5 Videata Menu

Navigazione nelle videate di una modalità

Ogni modalità ha quattro videate differenti (l'esempio mostra le varie videate dalla modalità **MEDIA**).

- **Videata iniziale (2)** - la videata iniziale della modalità.
- **Videata delle scorciatoie (3)** - mostra le alternative più comuni per le modalità **RADIO**, **MEDIA**, **TEL*** e **NAV*** (premere il pulsante della modalità attiva (1) per visualizzare questa videata).
- **Videata di scorrimento rapido (4)** - girare la rotella o **TUNE** per visualizzare ad es. una lista di stazioni radio/brani di un disco ecc.
- **Videata Menu (5)** - premere la rotella oppure OK dalla videata iniziale per visualizzare le impostazioni disponibili.

VIDEATA PRINCIPALE DI SENSUS INFOTAINMENT

Selezione di una modalità con la pulsantiera sul volante

Dalla videata iniziale di una modalità, tenere premuto **EXIT** per visualizzare la videata principale di Sensus Infotainment, che permette di selezionare un'altra modalità.

Scorrere la videata principale di Sensus Infotainment girando la rotella e premerla per visualizzare la videata delle scorciatoie della modalità selezionata.

Questa videata mostra:

NAV* - sistema di navigazione Volvo (RTI)

RADIO - AM, FM, SAT*/DAB*

MEDIA - CD, DVD*, AUX, AV/AUX*, USB*, Bluetooth*, TV*

TEL* - Bluetooth* viva voce

MY CAR - impostazioni veicolo

CAM* - telecamera di assistenza al parcheggio posteriore

Le opzioni non installate sull'auto non verranno visualizzate in questa lista.

SENSUS INFOTAINMENT - MODALITÀ RADIO



VIDEATA INIZIALE DELLA MODALITÀ RADIO

Se non è già visualizzata la videata iniziale di questa modalità, premere **RADIO** sulla consolle centrale. Apparirà direttamente la videata iniziale della modalità radio e verrà visualizzata e riprodotta l'ultima stazione sintonizzata.

Da qui, girare la rotella o **TUNE** per visualizzare e scorrere la lista delle stazioni radio attualmente disponibili. Selezionare una stazione e confermare con **OK**.

Dalla videata iniziale della modalità radio, premere **RADIO** per visualizzare il menu della fonte (**AM**, **FM1**, **FM2** e delle eventuali altre opzioni installate - vedere l'illustrazione nella colonna destra). Scorrere con la rotella o **TUNE** e premere la rotella oppure **OK** per selezionare un'opzione.



MEMORIZZAZIONE DELLE STAZIONI PREIMPOSTATE

Possono essere memorizzate fino a 10 stazioni per ogni banda di frequenza (**AM**, **FM1**, ecc.).

Le stazioni preimpostate memorizzate possono essere selezionate con i pulsanti sulla consolle centrale.

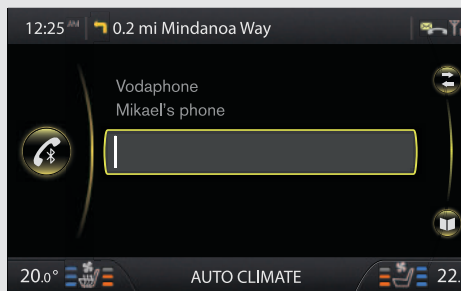
Per memorizzare una stazione, sintonizza manualmente la stazione desiderata (vedere sopra) oppure con la funzione **SCAN**.

Dalla videata iniziale:

1. Premere **OK** per visualizzare il menu della banda di frequenza attualmente selezionata.
2. Scorrere fino a **SCAN** e premere la rotella oppure **OK**. La radio inizierà a cercare le stazioni con il segnale più forte nell'area. Ogni stazione trovata viene riprodotta per alcuni secondi, quindi ricomincia la scansione.
3. Per memorizzare una stazione, premere uno dei tasti numerici sulla consolle centrale finché l'audio non viene tacitato. Rilasciare il pulsante. Al ritorno dell'audio, la stazione è stata memorizzata.

Il salvataggio di una stazione (o la pressione di **EXIT**) interrompe la funzione **SCAN**.

SENSUS INFOTAINMENT - MODALITÀ TEL*/BLUETOOTH®



MODALITÀ TEL*/BLUETOOTH®

Se non è già visualizzata la videata iniziale di questa modalità, premere **TEL*** sulla consolle centrale per accedere a tutte le funzioni del telefono e per utilizzare Bluetooth® per accoppiare telefoni cellulari abilitati Bluetooth® o altri dispositivi esterni.

ACCOUPLAMENTO DI UN DISPOSITIVO BLUETOOTH® CON SENSUS INFOTAINMENT

Metodo 1

Ricerca di un dispositivo esterno con i menu di Sensus Infotainment (**questo esempio presuppone che non sia collegato alcun dispositivo**).

1. Accertarsi che il dispositivo esterno sia ricercabile (la funzione Bluetooth® sia attivata) e seguire le istruzioni sullo schermo di Sensus Infotainment.
2. Premere la rotella oppure **OK** e seguire le istruzioni sullo schermo di Sensus Infotainment.

A questo punto, il dispositivo esterno è accoppiato a Sensus Infotainment.

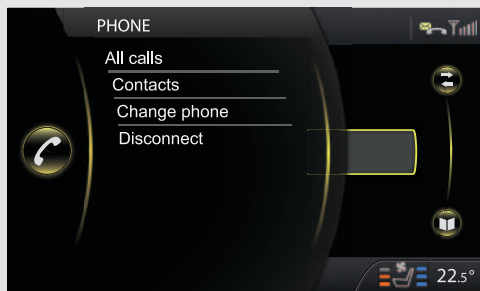
In caso di mancato funzionamento della procedura, premere due volte **EXIT** e passare al metodo 2.

Metodo 2

Ricerca dell'auto con la funzione Bluetooth® del dispositivo esterno.

1. Rendere ricercabile l'auto scorrendo fino a **Impostazioni telefono** e premendo la rotella oppure **OK**. Verrà visualizzato **Scopribile**. Premere la rotella oppure **OK**.
2. Selezionare **My Volvo Car** sullo schermo del dispositivo esterno e seguire le istruzioni.
3. Inserire un codice PIN a scelta nel dispositivo esterno e premere il relativo pulsante per accoppiarlo.
Premere la rotella o **OK** e inserire lo stesso codice PIN nell'auto con la pulsantiera sulla consolle centrale.

Sullo schermo dell'auto verrà visualizzato il nome del dispositivo esterno, a questo punto accoppiato a Sensus Infotainment.



VIDEATA DELLE SCORCIATOIE (FUNZIONI PIÙ COMUNI DEL TELEFONO)

Dalla videata iniziale della modalità telefono, premere nuovamente **TEL*** per visualizzare il menu delle scorciatoie. Scorrere fino all'alternativa desiderata e premere la rotella oppure **OK**. Premere **EXIT** per ritornare alla videata iniziale della modalità telefono.

ACCESSO RAPIDO ALLA RUBRICA DEL TELEFONO COLLEGATO

1. Se non è già visualizzata la videata della modalità **TEL***, premere **TEL** per accedere alla videata iniziale della modalità telefono.
2. Girare la rotella o **TUNE** per visualizzare la rubrica. Continuare a girare per scorrere la lista.

Premere la rotella oppure **OK** per selezionare un contatto. Se il contatto è associato a un unico numero di telefono, verrà avviata la chiamata. Se il contatto è associato a più numeri, scorrere fino al numero desiderato e premere la rotella oppure **OK** per avviare la chiamata.

CAMBIO DI TELEFONI (O ALTRI DISPOSITIVI)

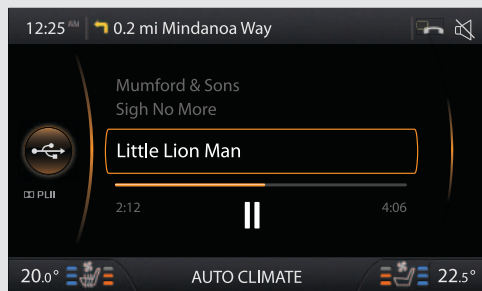
Possono essere attivati due dispositivi Bluetooth® (ad es. un telefono e un iPod®) allo stesso tempo. Tuttavia, non è possibile utilizzare due telefoni allo stesso tempo per effettuare le chiamate.

Per cambiare il telefono attualmente collegato:

1. Premere **TEL*** per passare alla videata iniziale della modalità telefono.
2. Premere nuovamente **TEL*** per visualizzare il menu delle scorciatoie.
3. Scorrere fino a **Modifica telefono** e premere la rotella oppure **OK**.
4. Scorrere fino al telefono desiderato e premere la rotella oppure **OK** per selezionarlo. A questo punto è possibile utilizzare il telefono per effettuare o ricevere le chiamate ecc.

Il sistema ritornerà alla videata iniziale della modalità telefono.

SENSUS INFOTAINMENT - MODALITÀ MEDIA



Se non è già visualizzata la videata iniziale di questa modalità, premere **MEDIA** sulla consolle centrale per riprodurre un CD oppure un dispositivo esterno. Di seguito è riportato un esempio di collegamento di un iPod*.

COLLEGAMENTO E USO DI UN IPOD*

Un iPod* (o altro dispositivo esterno) può essere collegato con un cavo USB oppure per mezzo della funzione Bluetooth* (vedere la sezione ACCOPPIAMENTO DI UN DISPOSITIVO BLUETOOTH* CON SENSUS INFOTAINMENT nella sezione "Sensus Infotainment - modalità TEL*/Bluetooth*").

Di seguito è riportato un esempio di collegamento di un iPod* come fonte audio:

1. Premere **MEDIA** nella consolle centrale per accedere alla modalità corrispondente.
Se l'iPod* era l'ultima fonte audio utilizzata, verrà ripristinata automaticamente la riproduzione del brano più recente.
2. Se l'iPod* non era l'ultima fonte audio utilizzata, premere **MEDIA** per visualizzare la videata delle scorciatoie.
3. Scorrere fino a **iPod** e premere la rotella oppure **OK**. Se l'iPod era stato utilizzato in precedenza, verrà ripristinata la riproduzione del brano più recente.

Collegando l'iPod* alla presa USB, durante la riproduzione verrà anche ricaricato.

Al primo collegamento dell'iPod*, verrà visualizzato **Lettura iPod**.



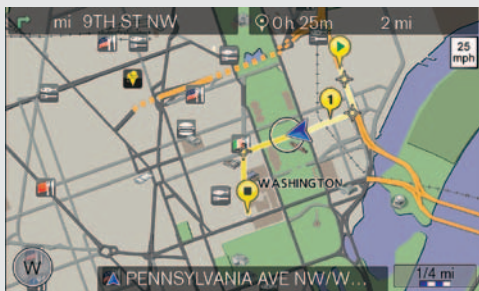
Per cambiare brano/artista/cartella ecc. dal brano attualmente in riproduzione:

1. Girare la rotella o **TUNE**.
2. Premere ripetutamente **EXIT** fino a ritornare al menu desiderato. Premere la rotella oppure **OK** per confermare la selezione.

Quando viene utilizzato un iPod* come fonte, l'impianto audio del veicolo ha una struttura di menu simile a quella dell'iPod*. Consultare il manuale dell'iPod per informazioni dettagliate.

Per cambiare fonte in modalità media, premere **MEDIA** per visualizzare la lista delle fonti (vedere l'illustrazione sopra).

SENSUS INFOTAINMENT - MODALITÀ NAVIGAZIONE*



Se non è già visualizzata la videata iniziale di questa modalità, premere **NAV*** sulla consolle centrale per accedere alla modalità navigazione.

IMPOSTAZIONE DI UNA DESTINAZIONE CON UN INDIRIZZO

Di seguito è riportato un esempio di impostazione di una destinazione con un indirizzo.

1. Dalla videata iniziale della modalità navigazione, premere nuovamente **NAV*** per visualizzare il menu delle scorciatoie. Premere la rotella oppure **OK** per selezionare **Imposta indirizzo**.
2. Scorrere per selezionare l'opzione desiderata (**Area**, **Città**, **Via** ecc.) e premere la rotella oppure **OK**. Iniziare a inserire le lettere (vedere **INSERIMENTO DEL TESTO** a destra) finché non appare una lista oppure eventualmente scorrere fino alla freccia destra sulla rotella del testo e premere la rotella oppure **OK** per accedere alla lista dei nomi.
3. Scorrere fino al nome desiderato e premere la rotella oppure **OK**.
4. Inserire gli altri dati allo stesso modo.
5. In fondo al menu, scorrere fino a **Imp. sing. destin.** o **Aggiungi come tappa** e premere la rotella oppure **OK**.
6. Selezionando **Imp. sing. destin.**, il sistema calcolerà il percorso e inizierà a fornire le indicazioni per la destinazione. Questa alternativa cancellerà un itinerario esistente. Selezionando **Aggiungi come tappa**, verrà visualizzato un nuovo menu.

POI e **Imposta destinazione precedente** si impostano allo stesso modo.

Dopo essersi messi in viaggio, è possibile cambiare la scala della mappa girando la rotella o **TUNE**.

INSERIMENTO DEL TESTO

In sede di inserimento di una destinazione, il testo può essere inserito in due modi: utilizzando la rotella del testo (vedere l'illustrazione nella colonna destra) o premendo i pulsanti sulla consolle centrale.



UTILIZZANDO LA ROTELLA DEL TESTO:

- Girare la rotella o **TUNE** per selezionare la lettera desiderata. Premere la rotella oppure **OK** per inserire la lettera nel campo di ricerca in alto a destra sullo schermo.
- Scorrere fino ad **ABC** o **123** per alternare lettere e numeri.
- Scorrere fino a **Altri** e premere la rotella oppure **OK** per alternare i vari caratteri speciali.
- Scorrere fino alla freccia destra per accedere alla lista dei nomi a destra della rotella (appaiono solamente i nomi corrispondenti ai criteri di ricerca).
- **Ultimi 5** mostra i 5 nomi inseriti più di recente.

I caratteri possono essere cancellati con **EXIT**.

UTILIZZANDO LA CONSOLLE CENTRALE:

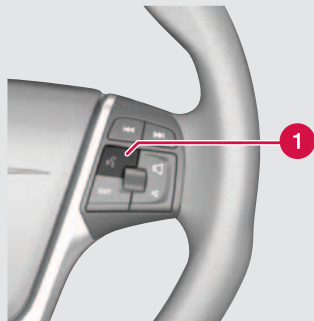
Premere un pulsante una volta per inserire la prima lettera, due volte per la seconda lettera ecc.

PROGRAMMAZIONE DI UNA FUNZIONE PREFERITA (* **FAV**)

Di seguito è riportato un esempio di come mettere in pausa o riavviare la navigazione programmando il pulsante * **FAV**.

1. Dalla videata principale della modalità navigazione, tenere premuto il pulsante * **FAV** finché non appare il menu dei preferiti.
2. Scorrere fino a **Interrompi/ripristina guida** e premere la rotella oppure **OK**. Verrà visualizzato brevemente un messaggio a conferma che la selezione è stata memorizzata nel pulsante * **FAV**.
3. Premere * **FAV** per mettere in pausa o riavviare la navigazione.

Possono essere programmate allo stesso modo anche le funzioni nelle modalità **RADIO** e **MEDIA**.



La funzione di comando vocale (disponibile solo sulle auto dotate di sistema di navigazione opzionale) può essere utilizzata per attivare determinate funzioni su un telefono cellulare abilitato Bluetooth* e sul sistema di navigazione.

Per impartire un comando vocale, premere il pulsante di comando vocale (1) sulla pulsantiera destra del volante e attendere il tono.

Alla pressione di un pulsante, il sistema visualizzerà i comandi più comuni sullo schermo.

Per impartire i comandi:

- Dopo il tono, parlare a velocità normale e con un tono di voce normale.
- Per ottenere i migliori risultati, chiudere i finestrini ecc.
- Evitare rumori di sottofondo nell'abitacolo.
- In caso di dubbio in merito a un comando, pronunciando "Aiuto" dopo il tono, il sistema indicherà i comandi applicabili in base alla situazione.

I comandi vocali possono essere annullati:

- Pronunciando "Annullare" dopo il tono
- Non parlando
- Tenendo premuto il pulsante di comando vocale
- Premendo **EXIT** oppure uno dei pulsanti modalità (**RADIO**, **MEDIA** ecc.).

TUTORIAL

Il comando vocale prevede una funzione Tutorial che permette di imparare facilmente a utilizzare il sistema. La funzione può essere avviata in due modi.

- Premere il pulsante di comando vocale, attendere il tono e pronunciare "Tutorial vocale".
- Premere il pulsante MY CAR sulla consolle centrale, selezionare **Impostazioni** -> **Impostazioni vocali** -> **Tutorial vocale** e premere **OK** per iniziare.

Le lezioni del Tutorial richiedono circa 5 minuti.