







S 80

WEB EDITION  
QUICK GUIDE

## TERE TULEMAST UUDE VOLVOSSE!

Selles kaustas on valik enimkasutatavaid funktsioone teie autos. Kasutus- ja muud juhendid sisaldavad ohutusteavet ning kõiki hoiatus- ja tähelepanu nõudvaid tekste ja märkuseid.

Sümbolite tähendused:

-  Ülevaate pildid osutavad erinevatele osadele.
-  Samm-sammult juhised.
-  Väga oluline on lugeda kasutusjuhendit.
-  Olulised hoiatused, tähelepanu nõudvad tekstid ja märkused on toodud viimasel leheküljel.

Lisavarustus on märgistatud tärniga \*.

Kasutusjuhend on saadaval trükitud kujul ja digitaalsel kujul auto ekraanil, veebis ja mobiilirakendusena. Mobiilirakendus sisaldab kasutusjuhendit ning õppevideosid ning selles on mitu otsinguteed koos teksti ja piltidega. Mobiilirakenduse saab mobiilseadmesse laadida App Store'ist või Google Playst.

Lugege oma auto kohta lisaks aadressil [www.volvocars.com](http://www.volvocars.com)



### 01 Käivitamine ja sõit

Kaugjuhtimispuhtri-võti  
Keyless\* lukustussüsteem  
Mootori käivitamine ja seiskamine  
Seisupidur  
Aknapuhasidid  
Rehvirõhu seiramine\*

### 02 Juhi tugi autos

Start/Stop funktsioonid\*  
Jalakäijate kaitse\*

### 03 Teie sõidukeskkond

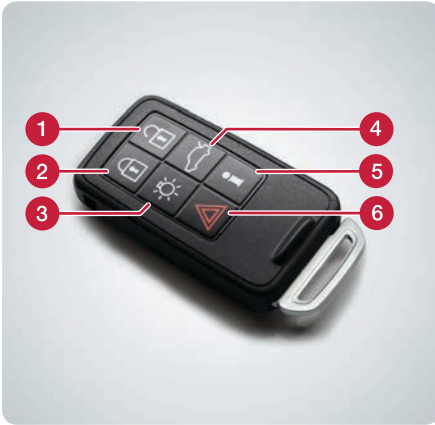
Istme reguleerimine  
Rooli reguleerimine  
Tagaistme kokkuklappimine

### 04 Funktsioonid autos

Kliimasüsteemi juhtseadised  
Esitulede reguleerimine  
Kombineeritud näidikupaneel  
Infotainment-süsteem  
Telefon\*  
Internet\*  
Väline heliseade  
Keskkonsooli nupud  
Menüüsüsteemi seaded  
Töökoja broneerimisteenus\*  
ECO\*

### 05 Soovitused

Tankimine  
Auto korrashoid  
Hoiukohad  
AUX/USB\* ja 12 V pistikupesad



- 1 Lukustab lahti uksed ja pagasiruumi ning lülitab signalisatsiooni välja. Funktsiooni saab määrata menüüs **MY CAR**.
- 2 Lukustab uksed ja tagaluugi ning lülitab sisse signalisatsiooni.
- 3 Läheneemisvalgustus.
- 4 Üks vajutus avab tagaluugi lukustuse, kaks vajutust teevad luugi paokile.
- 5 Teave\*.
- 6 Paanikafunktsioon.

Kaugjuhtimisvõti võimaldab salvestada seadeid, sh külgpeeglite ja elektrilise juhiistme asendi\* – vt kasutusjuhendit.



### Mida näitavad kaugjuhtimisvõtme indikaatorlambid\*?



- 1 Roheline püsiv tuli: Auto on lukustatud.
- 2 Kollane püsiv tuli: auto on lukustatud avatud.
- 3 Põlev punane tuli: signalisatsioon on pärast auto lukustamist käivitunud.
- 4 Punased tuled vilguvad vaheldumisi: signalisatsioon käivitus vähem kui 5 minutit tagasi.



### Kuidas Keyless\* lukustussüsteem töötab?

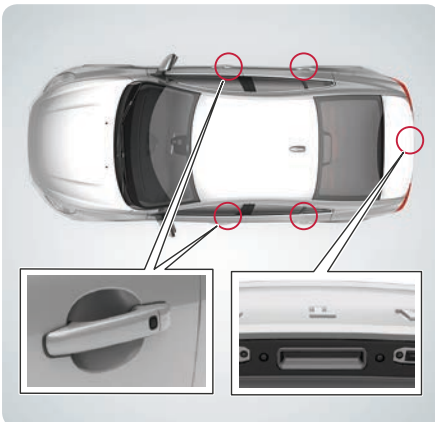
Näiteks pole kaugjuhtimisvõtli kordagi vaja taskust välja võtta.

#### Lukustamine ja alarmi aktiveerimine

- Vajutage nuppu käepideme tagaosas.

#### Lukustage lahti ja deaktiveerige alarm

- Haarake ukse käepidemest ja avage uks tavalisel viisil või vajutage kergelt tagaluugi kummikattega plaati.





### Käivitamine

- 1 Lükake kaugjuhtimispult süütelukku (ei kehti Keyless süsteemile\*).
- 2 Vajutage siduri- või piduripedaalile.
- 3 Vajutage korraks nuppu **START/STOP ENGINE**.

### Mootori seiskamine

- 1 Vajutage korraks nuppu **START/STOP ENGINE**.
- 2 Võtke kaugjuhtimispult süütelülitist välja (ei kehti Keyless süsteemile\*).



### Aktiveerige

- Vajutage nuppu **PUSH LOCK/PULL RELEASE** – sümbol hakkab vilkuma. Ühtlase põlemise korral on seisupidur rakendunud.

### Väljalülitamiseks

- 1 Vajutage piduripedaal alla.
- 2 Tõmmake nuppu **PUSH LOCK/PULL RELEASE**.

### Automaatne väljalülitus

- Alustage sõitmist (automaatkäigukastiga autode puhul peab turvavöö olema kinnitatud).



Lükake hooba alla, et käivitada esiakna puhastid ja üles, et pühkida ühekordselt.

- 1 Vihmaandur sisse/välja.
- 2 Reguleerib anduri tundlikkust või intervalli pikkust.

Klaasipuhastid peavad üles tõstmiseks olema hooldusasendis – vt kasutusjuhendist.



## Kuidas rehvirõhu seiresüsteemi (TM) kalibreerida\*?

01



Pärast rehvide vahetamist või rehvirõhu muutmist tuleb süsteem uuesti kalibreerida. Kui märgutuli (⚠) süttib, tuleb süsteem uuesti kalibreerida. Toimige järgmiselt.

- 1 Kui süüde on väljas, täitke kõik rehvid vastavalt juhiuksepostil toodud rehvirõhu sildil esitatud väärtustele.
- 2 Käivitage auto. Vajutage menüü **MY CAR** tavavaates nuppu **OK/MENU**.
- 3 Valige **Tyre pressure** (Rehvirõhk) > **Calibrate tyre pressure** (Kalibreeri rehvirõhk) ja seejärel vajutage nuppu **OK/MENU**.
- 4 Kalibreerimine toimub autoga sõitmise ajal.



## Kuidas kasutada Start/Stop funktsiooni\*?

02



### Manuaalkäigukast

Seisake mootor: lahutage sidur, seadke käigukang neutraalasendisse ja vabastage siduripedaal.

Käivitage mootor: vajutage siduripedaal alla.

### Automaatkäigukast

Seisake mootor: seisake auto, jalg piduril ja hoidke piduri survet.

Käivitage mootor: vabastage piduripedaalilt surve.

Nupu põlev tuli näitab, et funktsioon on aktiivne.



## Kuidas töötab jalakäijate kaitse\*?

02



Autol on jalgratturi- ja jalakäijatuvastuse ning automaatpidurdusega kokkupõrkehoiatusfunktsioon Collision Warning with Auto Brake and Cyclist and Pedestrian Detection.

See funktsioon on kõigest abivahend ega toimi igas olukorras – näiteks ei märka see küllalt lähenevaid jalgrattureid ega jalakäijaid, kes on lähemad kui 80 cm või osaliselt varjatud.

Seda funktsiooni tuleb tunda – vt kasutusjuhendit.





- 1 Tõsta/langeta istmepadja esiosa.
- 2 Tõstke/langetage istet.
- 3 Nihutage istet ette/taha.
- 4 Seljatoe kallutamine.
- 5 Nimmetoe\* reguleerimine.
- 6 Elektrilise istme\* seadistuste talletamine.
- 7 Elektrilise istme mäluupud\*.

#### Seade salvestamine:

Seadete salvestamiseks hoidke nuppu allavajutatuna. vajutades samaaegselt ühte mälu nuppu. Hoidke nuppu all, kuni kuulete helisignaali ja näidikupaneelile ilmub tekst. Sellega salvestatakse istme ja külgspeeglite asend. Nimmetoe asendit ei salvestata.

Külgspeeglite asendi ja elektrilise istme mäluseaded (v.a nimmetugi) saab salvestada kaugjuhtimispuhtri\* – vt kasutusjuhendit.



- 1 Vabastage roolilukk.
- 2 Reguleerige rooli ette/taha ja üles/alla.
- 3 Lukustage rool.



## Kuidas tagaistmete seljatoed alla klappida? 03

Kaheosalist seljatuge saab ette klappida, kas mõlemad osad korraga või eraldi.

- 1 Tõmmake käepideme(te)st.
- 2 Klappige seljatugi ette. Laske kaskmine peatugi täielikult alla, kui klapite alla seljatoe laiemat osa.



Peatugede langetamine – vt kasutusjuhend.



## Kuidas reguleerida temperatuuri? 04

- 1 Temperatuuri individuaalseks reguleerimiseks seadistage seda salongi vasakul või paremal poolel. Näidikul kuvatakse valitud temperatuur.
- 2 Õhujaoituse ja muude funktsioonide automaatseks reguleerimiseks vajutage nuppu **AUTO**. Ekraanil kuvatakse **AUTO CLIMATE**.

**Nõuanne.** Mugava kliima tagamiseks soovitame kasutada režiimi **AUTO**. Ventilatori kiiruse ja õhujaoituse reguleerimisel lülitatakse režiim **AUTO** välja.



## Kuidas sulatada esiklaasi? 04

- 1 Vajutage, et aktiveerida tuuleklaasi elektriküte\* - ekraanil süttib sümbol (1).
- 2 Järgmine vajutus aktiveerib ka maksimaalse õhuvoolu esiklaasile ja külgakendele - süttivad sümbolid (1) ja (2).
- 3 Järgmine vajutus lülitab mõlemad funktsioonid välja - sümbolid kustuvad.

Elektrikütteta: vajutage õhuvoolu aktiveerimiseks/deaktiveerimiseks.



## Kuidas töötab esitulede juhtimise automaatrežiim?

04



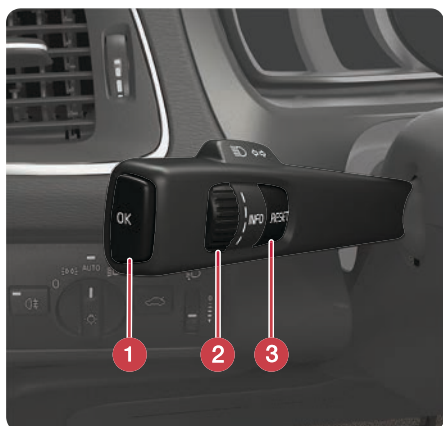
Režiim **AUTO** annab järgmised valikud.

- Auto päevatuled lülituvad automaatselt päevatulede ja lähitulede vahel.
- Kaugtuled saab aktiveerida, kui lähituled on sisse lülitatud.
- Aktiivsed kaugtuled (AHB)\*, mis lülituvad automaatselt lähituledele ja tagasi.
- Tunnelituvastus\* on aktiveeritud.



## Kuidas kasutada teekonnakompuutrit?

04



- 1 Nupp **OK** avab pardaarvuti menüüd, aktiveerib valitud suvandi ja kustutab teated.
- 2 Pöördnupu abil saab kerida teekonnakompuutri suvandeid.
- 3 **RESET** nullib andmed valitud pardaarvuti sammus ja viib menüüstruktuuris tagasi.



## Kuidas nullida teekõnnamõõdikuid?

04



- 1 Keerake vasakpoolse roolihoova pöördlülitit, et kuvada sõidumõõdik **T1** või **T2**.
- 2 Kuvatava teekõnnamõõdiku nullimiseks hoidke nuppu **RESET** all.



## Kuidas Infotainment-süsteemi sisse ja välja lülitada?

04



- 1 Lühike vajutus aktiveerib süsteemi.
- 2 Pikk vajutus (kuni ekraan välja lülitub), deaktiveerib süsteemi.

Heli väljalülitamine: vajutage korraks – järgmine vajutus taasaktiveerib.

Pidage meeles, et kogu Sensus süsteem (sh navigatsiooni\* ja telefoni\* funktsioonid) käivitub/lülitub välja samaaegselt.

## Kuidas navigeerida infotainment süsteemis? 04



- 1 Põhiallika valimiseks vajutage nuppu **RADIO**, **MEDIA**, **MY CAR**, **NAV\***, **TEL\*** või **TEL\***. Selles asendis kuvatakse viimati valitud allika tavavaade.
- 2 Valitud põhiallika menüü avamiseks vajutage nuppu **OK/MENU** või rooliratta pöördlülitit\*.
- 3 Menüüdes liikumiseks keerake nuppu **TUNE** või pöördlülitit.
- 4 Menüüdes valikute tegemiseks vajutage nuppu **OK/MENU** või pöördlülitit.

Menüüsüsteemis tagasi liikumiseks, funktsiooni tühistamiseks või sisestatud tärkide kustutamiseks vajutage nuppu **EXIT**.

Tavavaatesse naasmiseks või tavavaatest põhiallika vaatesse liikumiseks hoidke nuppu **EXIT** all.

### Soovitused.

Tavavaates otseteede menüüsse liikumiseks vajutage korraks põhiallika nuppu. Tavavaatesse naasmiseks vajutage nuppu veel kord.



Lisateavet süsteemi kasutamise kohta leiate kasutusjuhendist.





- 1 Vajutage telefoni tavavaates nuppu **OK/MENU**.
- 2 Valige **Make car discoverable** (Lülita auto leitavaesse režiimi) ja kinnitage nupuga **OK/MENU**.
- 3 Aktiveerige mobiiltelefonis Bluetooth®. Otsige telefoni ja ühendage see autoga.
- 4 Järgige mobiiltelefonis ja ekraanil kuvatavaid juhiseid.

Telefon on nüüd ühendatud ja seda saab autost juhtida.

Kui telefoni registreerimine ei õnnestu, saate lisateavet kasutusjuhendist.




- 1 Ühendage mobiiltelefon Bluetooth®-i kaudu või aktiveerige telefonis Wi-Fi-ühendus. Automodemi ühendamiseks asetage SIM-kaart kindalaekas oleva kaardilugeja pessa.
- 2 Allika **MY CAR** tavavaates vajutage nuppu **OK/MENU**, valige **Settings** (Seaded) > **Internet settings** (Interneti-seaded) > **Connect through** (Ühendusviis). Valige ühendusviis.
- 3 Wi-Fi: looge võrguühendus ja sisestage parool. Automodem: sisestage SIM-kaardi PIN-kood.

Lisateavet ühenduse loomise kohta leiate kasutusjuhendist.



Volvo ID on teie isiklik auto jaoks registreeritud ID. Selle abil pääsete juurde mitmesugustele teenustele (nt My Volvo veeb) ning saate saata aadressi Interneti-kaarditeenusest otse autosse.

Registreerige või hallake Volvo ID-d järgmiselt.

- 1 Vajutage nuppu Connect (Ühenda) .
- 2 Valige **Apps** (Rakendused) > **Settings** (Seaded) ja järgige ekraanil kuvatavaid juhiseid.

Lisateavet Volvo ID kohta leiate kasutusjuhendist.




## Kuidas kasutada rakendusi, kui autos on loodud Interneti-ühendus\*?

04



Kui auto on Internetiga ühendatud, saab kasutada muusikateenuseid, veebiraadiot, navigatsiooniteenuseid ja lihtsaid veebibrausereid.

- 1 Vajutage nuppu Connect (Ühenda) .
- 2 Valige **Apps** (Rakendused) ning vajutage nuppu **OK/MENU**, et näha kasutatavaid rakendusi.
- 3 Valige rakendus ja kinnitage see nupuga **OK/MENU**.

Mõnede rakenduste puhul on vajalik sisselogimiseks rakenduse-/teenusepakkujalt saadav eraldi konto. Kasutage olemasolevat kontot või registreeruge uuesti. Kasutage ekraanil kuvatavaid juhiseid.

## Kuidas helistada\*?

04



- 1 Sisestage telefoni tavavaates soovitud number või keerake rooliratta pöördlülitit allapoole, et avada telefoniraamat, või ülespoole, et avada kõneregister.
- 2 Numbri valimiseks vajutage pöördnuppu.

Kõne katkestamiseks vajutage **EXIT**.

Muud võimalused telefoniga helistamiseks leiate kasutusjuhendist.



## Kuidas kõnele vastata\*?

04

- Siseneva kõne vastuvõtmiseks vajutage pöördnuppu.

Kõnest keeldumiseks/kõne katkestamiseks vajutage **EXIT**.



Muud võimalused telefonikõnele vastamiseks leiate kasutusjuhendist.



## Kuidas ühendada välist heliseadet?

04



- 1 Ühendage välisseade keskkonsooli AUX-sisendi või USB\*-sisendite kaudu.
- 2 Meediumiallika tavavaates vajutage keskkonsooli nuppu **MEDIA**.
- 3 Valige nupuga **TUNE** soovitud helialliikas ja vajutage nuppu **OK/MENU**.

Muud võimalused väliseadmete ühendamise kohta leiate kasutusjuhendist.



## Kuidas määrata GPS\* sihtkohta?

04



- 1 Vajutage nuppu **NAV**, et käivitada navigatsioonisüsteem\* – kuvatakse kaart.
- 2 Vajutage uuesti nuppu **NAV** ja valige nupuga **OK/MENU** valik **Enter address** (Sisesta aadress).
- 3 Sisestage otsingukriteerium(id), kasutades valikuratast või keskkonsooli numbriklahve.
- 4 Seejärel valige **Set single destination** (Määra üks sihtkoht) või **Add as waypoint** (Lisa vahepunktina) ja vajutage nuppu **OK/MENU**.

Lisateavet ja riigispetsiifilisi navigatsiooni\* eripärasid vt eraldi lisast.

## Mis seadeid saab menüüsüsteemi abil muuta? 04

Menüüsüsteem **MY CAR** juhib mitmeid auto funktsioone, nt kella, külpeeglite ja lukkude seaded. Kasutatavaid nuppe kirjeldatakse jaotises "Kuidas liikuda Infotainment-süsteemis?".





- 1 Vajutage menüü **MY CAR** tavavaates nuppu **OK/MENU**.
- 2 Valige **Settings** (Seaded) > **System options** (Süsteemiseaded) > **Time settings** (Kellaaja seaded).
- 3 Valige nupuga **TUNE** valik **Auto time** (Automaatne kellaaj) ja vajutage kellaaja automaatseks seadistamiseks nuppu **OK/MENU**.

Õige kellaaja määramiseks veenduge, et valite oma praeguse asukoha.



- Vajutage menüü **MY CAR** tavavaates nuppu **OK/MENU** ja valige **Service & repair** (Hooldus ja remont).

Valiku **Service & repair** (Hooldus ja remont) alt leiате teavet töökoja kohta, mille registreerisite veebiportaalis My Volvo. Valiku **Dealer information** (Edasimüüja teave) alt leiате suvandi töökotta helistamiseks ja broneerimistaotluse saatmiseks (saadaval ka veebilehel My Volvo). Samuti saate uuendada töökoha teavet ja määrata töökoja sihtkohana.

Ainult teatud riikides.



Nupu **ECO** vajutamisel aktiveeritakse optimaalne kütusesäästu programm, sh järgmised muudatused.

- Start/Stop – mootor võib seiskuda enne, kui auto täielikult seisma jääb.
- Eco Coast – mootoriga pidurdamist ei toimu.
- Kliimaseadme teatud funktsioonid lülituvad välja või töötavad väiksemal võimsusel.





## Kuidas tankida?

05

- Tankeava luugi avamiseks vajutage näidikupaneelil olevat nuppu. Luuk avaneb kohe, kui vabastate nupu.

Kombineeritud näidikuplokis oleva sümboli nool näitab, kummal auto küljel tankeava asub.



## Kuidas tuleks autot pesta?

05

Käsitsipesu on värvile parem kui automaatpesu. Uus värv on tundlikum. Seetõttu on uut autot esimestel kuudel soovitatav käsitsi pesta.

Kasuta puhast vett ja pesukäsna. Pea meeles, et mustus ja liiv võib värvkatet kriimustada.



## Kuidas puhastada nahksisu\*?

05

Nahk vajab oma välimuse säilitamiseks regulaarset hooldust. Seetõttu tuleb nahkpolstrit 1-4 korda aastas töödelda Volvo Leather Care komplektiga. Volvo Leather Care komplekti on võimalik osta Volvo edasimüüjalt.



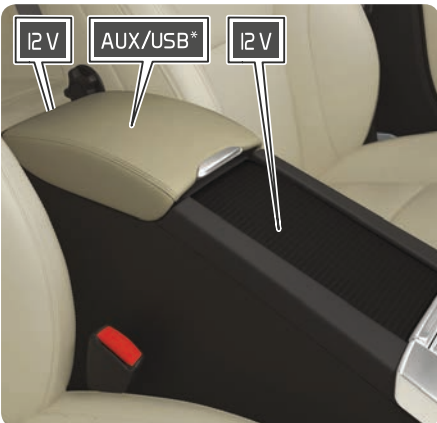
Siin on näidatud mõned hoiukohad autos.



Kasutusjuhendis on näidatud veel hoiukohti.



Kaugjuhtimispuult peab olema võtme asendis I, et salongis töötaks 12V voolupesad. Pagasiruumi 12V pesa\* on alati voolu all.



#### Kuidas Keyless\* lukustussüsteem töötab?



Elektromagnetväljad ja varjestus võib häirida Keyless funktsiooni. Ärge hoidke kaugjuhtimispuhtri mobiiltelefonide või metallesemete läheduses.

#### Kuidas mootorit käivitada ja seisata?



Pärast külmkäivitust on kiirus olenemata välistemperatuurist kõrgem. See on osa Volvo tõhusast heitmesüsteemist. Külmkäivitusel on teatud diiselmootoritel eelsoojenduse tõttu viivitusega käivitus.

#### Kuidas töötab jalakäijate kaitse\*?



See funktsioon ei suuda tuvastada kõiki jalakäijaid igas olukorras ja see ei näe näiteks osaliselt varjatud jalakäijaid, inimesi riietuses, mis varjab nende keha kontuure või alla 80 cm pikkuseid jalakäijaid. See funktsioon ei suuda tuvastada kõiki jalgrattureid igas olukorras ja see ei näe näiteks osaliselt varjatud jalgrattureid, jalgrattureid riietuses, mis varjab nende keha kontuure, või küljelt lähenevaid jalgrattureid. Sõiduki õige juhtimisviisi ja sõidukiirusest oleneva ohutu pikivahe säilitamise eest vastutab alati sõiduki juht.

#### Kuidas istet reguleerida?



Reguleerige juhiistme asendit **enne** sõitma asumist, mitte kunagi sõidu ajal. Järsul pidurdamisel või õnnetuse korral vigastuste vältimiseks veenduge, et iste on korralikult paika lukustunud.

#### Kuidas rooli reguleerida?



Reguleerige rooli (pärast istme reguleerimist) **enne** sõitma asumist, mitte kunagi sõidu ajal.

#### Kuidas tagaistmete seljatoed alla klappida?



Veenduge, et seljatoed on pärast ülestõstmist lukustatud asendis, et vältida kehavigastusi äkkpidurduse või avarii korral. Tagaistmel ei tohi seljatoe allaklappimise ajal olla ühtegi eset. Sel ajal ei tohi ühegi tagumise istme turvavöö olla kinnitatud, sest vastasel korral võite istmekatteid kahjustada. Kui seljatoed on alla klapitud, tuleb peatoed veidi ettepoole tõmmata, et need ei puutuks kokku istmepadjaga.

#### Kuidas luua Interneti-ühendus\*?



Interneti kasutamisel toimub andmete ülekanne (andmeside), millega kaasnevad sidekulud. Andmeside maksumust küsige mobiilsidevõrgu operaatorilt. Et vältida PIN-koodi sisestamist auto igal käivitamisel, saab PIN-koodi luku deaktiveerida suvandi Car modem (Automodem) alt, kui tühistate valiku Lock SIM card (Lukusta SIM-kaart).

#### Kuidas puhastada nahksisu\*?



Mõned värvitud rõivad (nt teksased ja seemisnahast rõivad) võivad polstrit värvida. Ärge kunagi kasutage tugevaid lahusteid, need võivad polstrit kahjustada.

#### Kus asuvad AUX/USB\* ja 12V pistikupesad?



Kui korraga kasutatakse keskkonsooli ühte pistikupesa, on maksimaalne voolutugevus 10 A (120 W). Kui korraga kasutatakse mõlemat keskkonsooli pistikupesa, on ühe pistikupesa maksimaalne voolutugevus 7,5 A (90 W). Pakiruumi 12 V pistikupesa maksimaalne voolutugevus on 10 A (120 W).