



V60

TWIN ENGINE





WEB EDITION

QUICK GUIDE

HERZLICHEN GLÜCKWUNSCH ZUM ERWERB IHRES NEUEN VOLVO!

Diese Broschüre enthält eine Auswahl der am häufigsten benutzten Funktionen Ihres Fahrzeugs. Die Betriebsanleitung und sonstige Bedienungsanleitungen enthalten Sicherheitsanweisungen und alle Texte für Warnungen, wichtige Informationen und besondere Hinweise.

Die folgenden Symbole bedeuten:

-  Verschiedene Teile werden in Übersichtsabbildungen präsentiert.
-  Schritt-für-Schritt-Anleitungen
-  Es ist besonders wichtig, die Betriebsanleitung zu lesen.
-  Die Warn-, Hinweis- und Infotexte, die unbedingt gelesen werden müssen, sind auf der letzten Seite dieser Broschüre aufgeführt.

Optionen sind mit einem Sternchen * gekennzeichnet.

Die Betriebsanleitung liegt in gedruckter Form und als digitale Ausgabe auf dem Fahrzeugbildschirm, online und als App vor. Neben der vollständigen Betriebsanleitung enthält die App Videos in denen bestimmte Fahrzeugfunktionen erklärt werden. Außerdem können Sie mit Suchbegriffen oder mithilfe der visuellen Suche nach Informationen suchen. Die App kann im App Store oder in Google Play auf mobile Geräte heruntergeladen werden.

Mehr über Ihr Fahrzeug erfahren Sie auch unter www.volvocars.com.



01 Ihr Hybridfahrzeug

- Fahrmodus
- Laden
- Vorkonditionierung
- Handy-App

02 Anlassen und Fahren

- Transponderschlüssel
- Keyless*-Schlüsselsystem
- Anlassen und Ausschalten des Motors
- Feststellbremse
- Scheibenwischer

03 Fahrer-Unterstützung in ihrem Fahrzeug

- Fußgängerschutz*

04 Ihre Fahrerumgebung

- Lenkrad einstellen
- Sitz einstellen

05 Funktionen in ihrem Fahrzeug

- Klimaregler
- Lichtschalter
- Kombinationsinstrument
- Infotainment-System
- Telefon*
- Internet*
- Externes Audiogerät
- Tasten in der Mittelkonsole
- Einstellungen im Menüsystem
- Werkstatt/Wartung buchen*

06 Tipps

- Auftanken
- Fahrzeugpflege
- Stauräume
- AUX-/USB*-Anschluss und 12 V-Steckdose



Das Fahrzeug wird von zwei Motoren angetrieben – einem Elektro- und einem Dieselmotor. Es können verschiedene Fahrmodi gewählt werden. Sie können keinen „falschen“ Fahrmodus wählen – wenn bestimmte Bedingungen nicht erfüllt sind, wechselt das Fahrzeug wieder in den HYBRID-Modus. In diesem Fall leuchtet die Lampe in der Hybrid-Taste auf.

1 HYBRID

Dies ist der voreingestellte Fahrmodus des Fahrzeugs. Es werden beide Motoren verwendet - einzeln oder gleichzeitig. Ein Computer bestimmt, welcher Modus zu jeder gegebenen Situation am besten geeignet ist.

2 PURE

Das Fahrzeug wird vom Elektromotor angetrieben. Zur Gewährleistung einer möglichst langen Reichweite ist die Klimaanlage ausgeschaltet. Der Dieselmotor wird automatisch angelassen, wenn die Batterie aufgeladen werden muss oder der Fahrer mehr Leistung anfordert, als der Elektromotor liefern kann. Außerdem wird der Dieselmotor eingesetzt, wenn der Allradantrieb benötigt wird, z. B. beim Anfahren auf glatter Straße.

3 POWER

Elektromotor und Dieselmotor sind permanent eingeschaltet; in diesem Modus werden höchstmögliche Beschleunigung und Leistung erreicht. Bei dynamischem Fahren wird dem niedrigeren Gang der Vorzug gegeben, was zu einem verzögerten Hochschalten führt.

4 AWD

Der Allradantrieb wird zugeschaltet. Vor allem bei niedrigen Geschwindigkeiten und glatter Fahrbahn, wenn gute Haftung und Manövrierbarkeit besonders wichtig sind. Auch bei höheren Geschwindigkeiten wirkt dieser Fahrmodus stabilisierend.

5 SAVE

Erhält den derzeitigen Ladezustand der Batterie für einen späteren Verbrauch. Bei niedrigem Ladezustand wird die Batterie aufgeladen, bis im Elektroantrieb eine Strecke von etwa 20 km gefahren werden kann. Wählen Sie den Fahrmodus **PURE**, wenn der Antrieb ausschließlich elektrisch erfolgen soll.

Wo befindet sich das Ladekabel?

01

Das Ladekabel befindet sich im Staufach unter der Abdeckung des Kofferraumbodens.



Wie wird der Deckel für den Ladeanschluss geöffnet und geschlossen?

01

- 1 Hinteren Teil des Deckels andrücken und loslassen.
- 2 Deckel ausklappen.
- 3 Verschluss des Ladeanschlusses abziehen und an der Innenseite des Deckels festmachen.

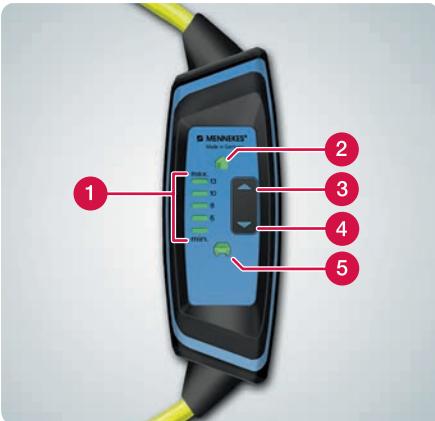
Das Schließen des Deckels für den Ladeanschluss erfolgt in umgekehrter Reihenfolge.



Wie funktioniert das Kontroll- und Schutzgerät am Ladekabel?

01


- 1 Leuchtendes Symbol: Zeigt den gewählten Ladestrom an.
- 2 Symbol leuchtet: Kabel an 230 V angeschlossen.
- 3 Erhöht den Ladestrom.
- 4 Senkt den Ladestrom.
- 5 Symbol leuchtet: Kabel an das Fahrzeug angeschlossen.





Wie wird der Ladevorgang in Gang gesetzt? 01

- 1 Ladekabel an die 230-V-Steckdose anschließen.
- 2 Ladestrom am Kontroll- und Schutzgerät* erhöhen/senken. Wirkt sich auf Ladedauer und Vorkonditionierung aus.
- 3 Das Ladekabel an das Fahrzeug anschließen – das Kabel wird automatisch im Ladeanschluss verriegelt.


Durch Drücken der Taste für automatische Beleuchtung auf dem Transponderschlüssel  wird im Kombinationsinstrument die verbleibende Ladezeit angezeigt. Der Ladestatus wird mit den Leuchten an der Ladebuchse und in der App Volvo On Call* angezeigt.



In **MY CAR** muss die automatische Beleuchtung aktiviert sein – siehe Betriebsanleitung.



Wie beendet man den Ladevorgang? 01

- 1 Fahrzeug mit dem Transponderschlüssel aufschließen .
- 2 Ladekabel vom Fahrzeug lösen.
- 3 Ladekabel von der 230-V-Steckdose trennen.
- 4 Das Ladekabel wieder in das Fach unter dem Kofferraumboden legen.

Wenn Sie das Ladekabel nicht vom Fahrzeug trennen, wird es kurz nach dem Entriegeln automatisch in der Steckdose verriegelt. Verriegelung mit der Entriegelungstaste des Transponderschlüssels öffnen.



Was bedeuten die Leuchten am Ladeanschluss? 01

Weiß konstant: Leitlicht

Gelb konstant: Wartemodus

Grünes kurzes Blinken: Aufladen der schwach geladenen Batterie

Grünes langes Blinken: Aufladen der gut geladenen Batterie

Grünes Leuchten oder erloschen: Ladevorgang abgeschlossen

Blau: Zeitschaltuhr eingeschaltet

Rot: Fehler




Die Vorkonditionierung dient hauptsächlich der Optimierung der elektrischen Antriebssysteme vor einer geplanten Fahrt. Die Funktion beheizt oder kühlt außerdem den Innenraum und wird über den Direktstart im Kombinationsinstrument, den Transponderschlüssel* oder die App Volvo On Call* aktiviert.


Über das Kombinationsinstrument aktivieren:

- 1 Auf **OK** am linken Lenkradhebel drücken.
- 2 Das Daumenrad* auf **Vorklimatisierung** drehen und auf **OK** drücken.
- 3 Zwischen **Direktstart**, **Timer**, **Parken im Freien** und **Park. in Garagen** (kann nur aktiviert werden, wenn das Fahrzeug mit dem Ladekabel geladen wird) wählen. Mit **OK** bestätigen.

Aktivierung über den Transponderschlüssel*:

- Die Taste für die automatische Beleuchtung  ca. 2 Sekunden lang gedrückt halten. Die Blinker blinken zunächst 5-mal auf und leuchten dann permanent, wenn die Vorkonditionierung läuft.

Status mit Transponderschlüssel prüfen*: (siehe Abbildung)

- Die Taste für die automatische Beleuchtung  ca. 2 Sekunden lang gedrückt halten. Die Blinker blinken zunächst 5-mal auf und leuchten dann permanent, wenn die Vorkonditionierung läuft.

Zu weiteren Informationen zum Aktivieren über Mobiltelefon – siehe die Bedienungsanleitung zu Volvo On Call*.



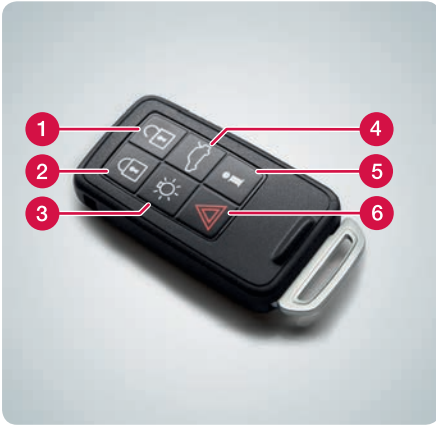
Was kann man mit der App Volvo On Call* machen? 01



Die Handy-App Volvo On Call ist immer und überall einsatzbereit. Per Knopfdruck auf dem Handy können Sie das Fahrzeug orten und fernverriegeln, Kombinationsinstrument und Ladestatus kontrollieren und die Vorkonditionierung aktivieren.

Die Handy-App wird kontinuierlich aktualisiert. Zu weiteren Informationen – siehe die Bedienungsanleitung zu Volvo On Call*.

Wie funktioniert der Transponderschlüssel? 02



- 1 Entriegelt die Türen und die Heckklappe und deaktiviert die Alarmanlage. Die Funktion kann in **MY CAR** eingestellt werden.
- 2 Verriegelt die Türen und die Heckklappe und aktiviert die Alarmanlage.
- 3 Automatische Beleuchtung.
- 4 Nur die Heckklappe wird entriegelt und vom Alarm ausgenommen.
- 5 Information*.
- 6 Panikfunktion.

Die Einstellungen für u. a. Außenspiegel und elektrisch verstellbaren Fahrersitz* können im Transponderschlüssel gespeichert werden – siehe Betriebsanleitung.



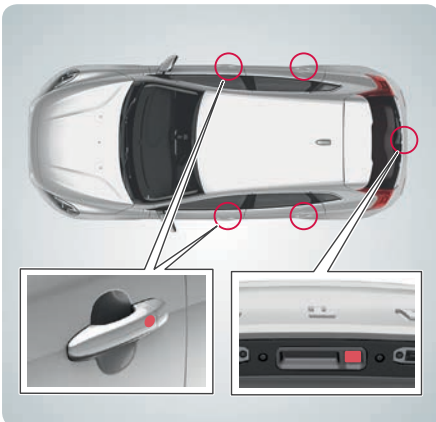
Was bedeuten die Anzeigeleuchten des Transponderschlüssels*? 02



- 1 Leuchtet grün: Das Fahrzeug ist verriegelt.
- 2 Leuchtet gelb: Das Fahrzeug ist entriegelt.
- 3 Leuchtet rot: Die Alarmanlage wurde seit der letzten Fahrzeugverriegelung ausgelöst.
- 4 Beide Anzeigeleuchten blinken abwechselnd rot: Die Alarmanlage wurde vor weniger als 5 Minuten ausgelöst.



Wie funktioniert das Keyless*-Schlüsselsystem? 02



Der Transponderschlüssel kann z. B. in der Hosentasche verbleiben.

Verriegeln und in Alarmbereitschaft versetzen

- Einen der hinteren Teile des Außentürgriffs berühren oder leicht auf die kleinere der beiden gummierten Tasten der Heckklappe drücken.

Entriegeln und Alarm deaktivieren

- Die Tür wie üblich am Türgriff öffnen oder leicht auf die größere der beiden gummierten Tasten der Heckklappe drücken.



Wie wird der Motor angelassen?

02

Sicherstellen, dass das Ladekabel vor dem Starten des Fahrzeugs entfernt worden ist.

- 1 Den Transponderschlüssel ins Zündschloss stecken (gilt nicht bei Keyless Drive*).
- 2 Bremspedal ganz herunterdrücken.
- 3 Kurz auf die Taste **START/STOP ENGINE** drücken - und loslassen. Der Elektromotor läuft, wenn die Ziffern im Tachometer oder dem Drehzahlmesser und dem Seiteninstrument aufleuchten.



Wie stellt man den Motor ab?

02

- 1 Kurz auf die Taste **START/STOP ENGINE** drücken - der Motor wird abgestellt. Der Elektromotor ist aus, wenn die Ziffern im Tachometer oder dem Drehzahlmesser und dem Seiteninstrument erloschen sind.
- 2 Den Transponderschlüssel aus dem Zündschloss ziehen (gilt nicht bei Keyless Drive*).



Wie wird die Feststellbremse verwendet?

02

Anziehen

- Den Hebel **PUSH LOCK/PULL RELEASE** eindrücken - das Warnsymbol beginnt zu blinken. Bei konstantem Leuchten ist die Feststellbremse angezogen.

Lösen

- 1 Das Bremspedal durchdrücken.
- 2 Den Hebel **PUSH LOCK/PULL RELEASE** ziehen.

Automatisch lösen

- Losfahren. (In Fahrzeugen mit Automatikgetriebe ist ein Anlegen des Sicherheitsgurts erforderlich.)



Wie schaltet man Scheibenwischer und Regensensor* ein?

02



Hebel nach unten drücken, um die Scheibenwischer einzuschalten, und nach oben, um einzelne Wischbewegungen durchzuführen.

- 1 Regensensor Aus/Ein.
- 2 Regelt die Sensorempfindlichkeit oder Intervallzeit.
- 3 Scheibenwischer Heckscheibe – Intervall-/ Normalbetrieb.

Um die Wischerblätter abzuheben, müssen sich diese im Wartungsmodus befinden – siehe Betriebsanleitung.



Wie funktioniert der Fußgängerschutz*?

03



Das Fahrzeug verfügt über ein Unfallwarnsystem mit Bremsautomatik sowie Fußgänger- und Radfahrererkennung, das vor Fahrzeugen, Radfahrern und Fußgängern warnen sowie das Fahrzeug abbremsen und/oder zum Stehen bringen kann.

Die Funktion ist nur ein Hilfsmittel und funktioniert nicht in allen Situationen – von der Seite kommende Radfahrer, Fußgänger unter 80 cm Körpergröße oder teilweise verdeckte Personen werden z. B. nicht erkannt.

Es ist wichtig, mit der Funktionsweise dieses Systems vertraut zu sein – siehe Betriebsanleitung.



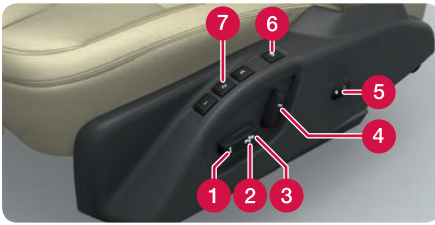
Wie wird das Lenkrad eingestellt?

04



- 1 Lenkradeinrastung lösen.
- 2 Lenkrad nach vorn/hinten oder oben/unten verstellen.
- 3 Lenkrad einrasten.





- 1 Vorderkante Sitzkissen anheben/absenken.
- 2 Sitz anheben/absenken.
- 3 Sitz nach vorn oder hinten bewegen.
- 4 Rückenlehne verstellen.
- 5 Kreuzstütze* einstellen.
- 6 Einstellungen für elektrisch verstellbaren Sitz speichern*.
- 7 Speichertasten für elektrisch verstellbaren Sitz*.

Einstellung speichern:

Die Taste zum Speichern der Einstellung gedrückt halten und gleichzeitig eine der Speichertasten drücken. Tasten gedrückt halten, bis ein Signal ertönt und im Kombiinstrument ein Text erscheint. Es werden sowohl die Positionen des Sitzes und der Außenspiegel gespeichert. Die Position der Kreuzstütze wird nicht gespeichert.

Die Position der Außenspiegel und die Speichereinstellungen (ohne Kreuzstütze) für den elektrisch betriebenen Sitz können auch im Transponderschlüssel* gespeichert werden - siehe Betriebsanleitung.



Wie wird die Temperatur geregelt?

05

- 1 Zur individuellen Temperaturregelung im linken/rechten Teil des Innenraums drücken. Der Bildschirm zeigt die gewählte Temperatur an.
- 2 Zur automatischen Regelung der Luftverteilung und sonstigen Funktionen auf **AUTO** drücken. Der Bildschirm zeigt **AUTO-KLIMA** an.

Hinweis: Für den bestmöglichen Klimakomfort wird der **AUTO**-Modus empfohlen. Bei der manuellen Regelung der Gebläsegeschwindigkeit und der Luftverteilung wird der **AUTO**-Modus ausgeschaltet.



Wie entsteht man die Windschutzscheibe?

05



- 1 Drücken, um die Luftströme auf die Scheiben zu richten – die Lampe in der Entfrosteraste leuchtet.
- 2 Erneutes Drücken schaltet die Funktion ab – die Lampe erlischt.



Wie funktioniert der Automatikmodus der Lichtschalter?

05



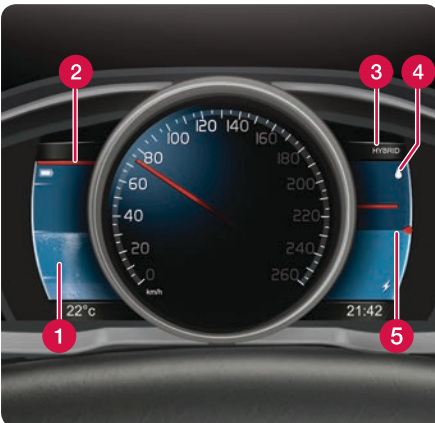
Im **AUTO**-Modus haben Sie folgende Möglichkeiten:

- Die Beleuchtung wechselt automatisch zwischen Tagfahrlicht und Abblendlicht.
- Bei eingeschaltetem Abblendlicht kann das Fernlicht eingeschaltet werden.
- Das "aktive" Fernlicht (AHB)*, das automatisch zwischen Fern- und Abblendlicht wechselt oder das Fernlicht an die Verkehrsverhältnisse anpasst, kann aktiviert werden.
- Die Tunnelerkennung* ist aktiviert.



Welche Funktionen werden im Kombinationsinstrument angezeigt?

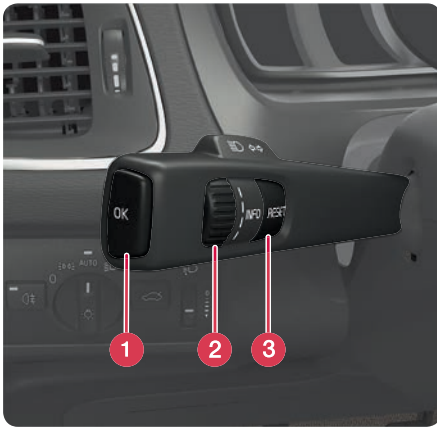
05



- 1 Der Hybridbatteriemesser wird im Hybrid-Thema angezeigt. Die "Blasen" erscheinen, wenn der Elektromotor die Batterie speist.
- 2 Aktueller Ladestand.
- 3 Aktiver Antriebsmodus.
- 4 Das Symbol leuchtet auf, wenn der Dieselmotor läuft.
- 5 Hybrid-Guide. Zeigt den Grenzwert, bei dem sich der Dieselmotor ein- oder ausschaltet. Gasbetätigung (großer Zeiger) im Verhältnis zum verfügbaren Elektromotoreffekt (kleiner Zeiger).

Wie bedient man den Bordcomputer?

05



- 1 **OK** öffnet die Menüs des Bordcomputers, aktiviert die gewählte Option und lässt Meldungen erlöschen.
- 2 Daumenrad blättert zwischen den Optionen im Bordcomputer.
- 3 **RESET** stellt die Daten im angewählten Bordcomputerabschnitt auf Null zurück, und geht in der Menüstruktur einen Schritt zurück.



Wie wird der Tageskilometerzähler auf Null gestellt?

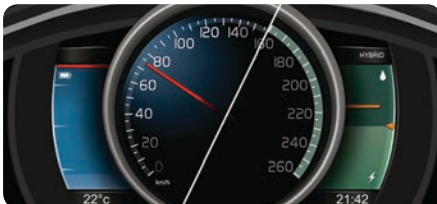
05



- 1 Durch Drehen des Daumenrads am linken Lenkradhebel Tageskilometerzähler T1 oder T2 auswählen.
- 2 Die **RESET**-Taste gedrückt halten, um den angezeigten Tageskilometerzähler auf Null zu stellen.

Wie ändert man die Darstellung des Kombinationsinstruments?

05



Mit dem Kombinationsinstrument können verschiedene Themen ausgewählt werden, wie z. B. Hybrid oder Eco.

Zum Wechseln des Themas:

- 1 Bei laufendem Motor die **OK**-Taste des linken Lenkradhebels drücken.
- 2 Durch Drehen des Daumenrads am Lenkradhebel die Menüoption **Themen** auswählen und auf **OK** drücken.
- 3 Durch Drehen des Daumenrads das Thema auswählen und mit **OK** bestätigen.

Das Thema wird im Transponderschlüssel* gespeichert – siehe Betriebsanleitung.





- 1 Einmal kurz drücken, um die Anlage einzuschalten.
- 2 Gedrückt halten, bis der Bildschirm erlischt, um die Anlage auszuschalten.

Stummschalten: Einmal kurz drücken – das nächste Drücken hebt die Stummschaltung auf.

Beachten Sie, dass das gesamte Sensus-System (einschließlich aller Navigations-* und Telefonfunktionen*) ein- bzw. ausgeschaltet wird.



- 1 **RADIO, MEDIA, MY CAR, NAV*, TEL*** oder drücken, um die Hauptquelle zu wählen. In diesem Modus wird die zuletzt aktive Quelle in der Normalansicht angezeigt.
- 2 Auf **OK/MENU** oder auf das Daumenrad* im Lenkrad drücken, um in das Hauptmenü der gewählten Quelle zu gelangen.
- 3 **TUNE** oder am Daumenrad drehen, um in den Menüs zu navigieren.
- 4 Auf **OK/MENU** oder auf das Daumenrad drücken, um in den Menüs eine Auswahl zu treffen.

Kurz auf **EXIT** drücken, um im Menüsystem einen Schritt zurückzugehen, eine Funktion abzubrechen oder ein eingegebenes Zeichen wieder zu löschen.

EXIT gedrückt halten, um zur Normalansicht zurückzukehren oder von der Normal- zur Hauptquellenansicht zu wechseln.

Tipps:

Um aus der Normalansicht zum Kurzwahlmenü zu kommen, einmal auf die Taste für die Hauptquelle drücken. Nochmal drücken, um zur Normalansicht zurückzukehren.



Weitere Informationen zur Bedienung des Systems – siehe Betriebsanleitung.



Wie stellt man die Verbindung zu einem Bluetooth®-Telefon* her?

05



- 1 In der Normalansicht der Quelle Telefon auf **OK/MENU** drücken.
- 2 **Auto erkennbar machen** auswählen und mit **OK/MENU** bestätigen.
- 3 Bluetooth® im Mobiltelefon aktivieren. Das Fahrzeug auswählen und mit dem Telefon verbinden.
- 4 Die Anweisungen im Telefon und auf dem Bildschirm befolgen.

Das Telefon ist jetzt mit dem Fahrzeug verbunden und kann über dieses bedient werden.

Wenn die Registrierung des Telefons fehlschlägt – siehe Betriebsanleitung.



Wie stellt man die Verbindung zum Internet* her?

05



- 1 Mobiltelefon über Bluetooth® anschließen oder im Mobiltelefon das Tethering für den Wi-Fi-Anschluss einschalten. Zum Anschluss des Fahrzeugmodems die SIM-Karte in den Steckplatz im Handschuhfach einlegen.
- 2 In der Normalansicht der **MY CAR**-Quelle auf **OK/MENU** drücken, und **Einstellungen > Internet-Einstellungen > Durchschalten** auswählen. Dann eine der Anschlussalternativen wählen.
- 3 Wi-Fi: An ein Netzwerk anschließen und das dazugehörige Passwort eingeben. Fahrzeugmodem: Die PIN der SIM-Karte eingeben.

Weitere Informationen zum Verbinden – siehe Betriebsanleitung.




Welche Dienste bekomme ich mit Volvo ID*?

05



Volvo ID ist Ihre persönliche ID, die für das Fahrzeug registriert wird und über die Sie Zugang zu verschiedenen Diensten bekommen, wie zum Beispiel My Volvo Web oder die Möglichkeit, eine Adresse vom Kartendienst über das Internet direkt an das Fahrzeug zu senden.

Sie können Ihre Volvo ID folgendermaßen registrieren oder verwalten:

- 1 Die Verbindungstaste drücken  drücken.
- 2 **Apps > Einstellungen** auswählen und die Anweisungen auf dem Bildschirm befolgen.

Weitere Informationen zur Volvo ID – siehe Betriebsanleitung.





Wie verwende ich Apps, wenn das Fahrzeug mit dem Internet verbunden ist*?

05

Wenn das Fahrzeug mit dem Internet verbunden ist, können Apps wie Musikdienste, Webradio, Navigationsdienste und ein einfacher Internetbrowser benutzt werden.

- 1 Die Verbindungstaste drücken drücken.
- 2 **Apps** auswählen und auf **OK/MENU** drücken, um verfügbare Apps angezeigt zu bekommen.
- 3 Gewünschte App auswählen und mit **OK/MENU** bestätigen.

Bestimmte Apps erfordern die Anmeldung über ein separates Konto bei dem App-/Diensteanbieter. Vorhandenes Konto benutzen oder ein neues Konto registrieren. Anweisungen auf dem Bildschirm befolgen.



Wie tätigt man einen Anruf*?

05

- 1 In der Normalansicht der Quelle Telefon die gewünschte Nummer eingeben oder das Daumenrad am Lenkrad nach unten zum Telefonbuch bzw. nach oben zur Anrufliste drehen.
- 2 Zum Anrufen der gewählten Nummer auf das Daumenrad drücken.

Der Anruf wird mit einem Druck auf **EXIT** abgebrochen.

Weitere Möglichkeiten, mit dem Telefon Anrufe zu tätigen – siehe Betriebsanleitung.



Wie nimmt man einen Anruf* an?

05

- Auf das Daumenrad drücken, um eingehende Anrufe anzunehmen.

Der Anruf wird mit einem Druck auf **EXIT** abgewiesen/abgebrochen.

Weitere Möglichkeiten, Anrufe entgegenzunehmen – siehe Betriebsanleitung.





Wie schließt man ein externes Audiogerät an? 05

- 1 Externes Gerät über den AUX- oder die USB*-Eingänge im Staufach der Mittelkonsole anschließen.
- 2 In der Normalansicht der Medienquelle in der Mittelkonsole auf **MEDIA** drücken.
- 3 **TUNE** zur gewünschten Audioquelle drehen und auf **OK/MENU** drücken.

Zu weiteren Anschlussmöglichkeiten für externe Geräte – siehe Betriebsanleitung.



Wie wird ein Sender zur Vorwahl abgespeichert? 05

10 Vorwahlen können pro Frequenzband gespeichert werden (z. B. FM).

- 1 Einen Sender einstellen.
- 2 Eine der Sendertasten einige Sekunden lang gedrückt halten, der Ton verschwindet in dieser Zeit, und er klingt wieder, wenn der Sender gespeichert ist.
- 3 Die Sendertaste kann jetzt benutzt werden.

Zur Sendereinstellung - siehe Betriebsanleitung.



Wie gibt man ein GPS*-Ziel an? 05

- 1 Zum Starten des Navigationssystems* **NAV** drücken – eine Karte wird angezeigt.
- 2 Erneut **NAV** drücken und **Adr. eingeben** auswählen, dann **OK/MENU** drücken.
- 3 Mit dem Textrad oder über das numerische Tastenfeld in der Mittelkonsole ein oder mehrere Suchkriterien eingeben.
- 4 Dann **Einzelziel setzen** oder **Als Zwischenziel hinzufügen** auswählen und auf **OK/MENU** drücken.

Zu weiteren Informationen und marktspezifischen Besonderheiten in Bezug auf die Navigation – siehe separate Ergänzung.

Welche Einstellungen kann man im Menüsystem vornehmen?

05



In **MY CAR** werden viele Funktionen des Fahrzeugs bedient, z. B. Einstellungen zu Uhr, Außenspiegeln und Verriegelung. Die Fahrtstatistik und der Energiefluss wird auch grafisch angezeigt. In der Normalansicht von **MY CAR** auf **OK/MENU** drücken und **Hybrid** wählen:

- **Fahrtstatistik:** Zeigt den durchschnittlichen Kraftstoffverbrauch und die Durchschnittsgeschwindigkeit an. Kann dabei helfen, Kraftstoff sparend zu fahren.
- **Leistungsfluss:** Zeigt an, über welchen Motor der Antrieb erfolgt und stellt die Energieströme dar.



Wie stellt man die Uhr ein?

05



- 1 In der Normalansicht der Quelle **MY CAR** auf **OK/MENU** drücken.
- 2 **Einstellungen > System-Optionen > Zeiteinstellungen** auswählen.
- 3 **TUNE** auf **Automatische Zeit** drehen und **OK/MENU** drücken, um die automatische Einstellung der Uhr zu aktivieren.

Damit die richtige Zeit eingestellt wird, muss der aktuelle Ort ausgewählt sein.

Wir ruft man die Werkstatt an oder bucht einen Wartungstermin*?

05



- In der Normalansicht der Quelle **MY CAR** auf **OK/MENU** drücken und **Service und Reparatur** auswählen.

Unter **Service und Reparatur** sind Informationen zu der von Ihnen gewählten Werkstatt gespeichert, die Sie im Online-Portal My Volvo angegeben haben. Unter **Händler-Informationen** können Sie die Werkstatt anrufen und eine Wartungsanfrage schicken (auch über das Online-Portal My Volvo möglich). Außerdem können Sie hier die Werkstattinformationen aktualisieren und die Werkstatt als Zielort angeben.

Gilt nur für bestimmte Märkte.





Wie wird getankt?

06

- Zum Öffnen der Tankklappe die Taste auf dem Schalterfeld Beleuchtung drücken – die Klappe wird beim Loslassen der Taste geöffnet.

Der Pfeil auf dem Symbol im Kombinationsinstrument zeigt an, auf welcher Fahrzeugseite sich die Tankklappe befindet.



Wie sollte das Fahrzeug gewaschen werden? 06

Die Wagenwäsche von Hand ist schonender für den Lack als die Wagenwäsche in der Waschanlage. Der Lack ist zudem empfindlicher, wenn er neu ist. Es ist daher zu empfehlen, das Fahrzeug in den ersten Monaten von Hand zu waschen.

Sauberes Wasser und Waschschwamm verwenden. Bitte beachten Sie, dass Schmutz und Steine den Lack beschädigen können.



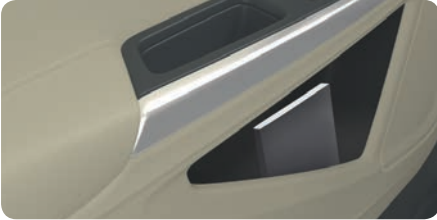
Wie reinigt man die Lederbezüge*?

06

Damit Leder seine Schönheit behält, ist eine regelmäßige Pflege erforderlich. Deshalb sollten Lederbezüge 1-4 Mal im Jahr mit dem Volvo Leather Care Pflegesatz behandelt werden. Der Volvo Leather Care Pflegesatz ist bei den Volvo-Partnern erhältlich.



Hier werden einige der Stauräume im Fahrzeug gezeigt.

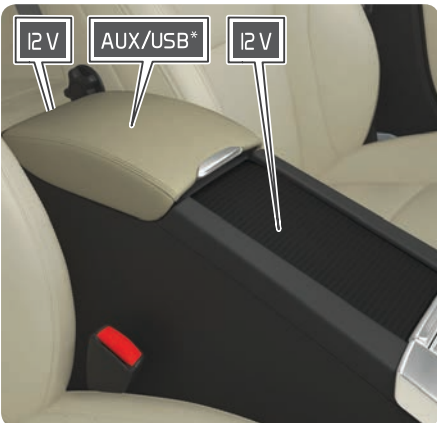


Weitere Stauräume sind in der Betriebsanleitung beschrieben.



Wo befinden sich der AUX-/USB*-Anschluss und die 12 V-Steckdose?

Die 12-V-Steckdose im Fahrzeuginnenraum funktioniert nur, wenn sich der Transponderschlüssel mindestens in Schlüsselstellung **I** befindet. Die 12-V-Steckdose* im Gepäckraum ist jederzeit stromführend.



Wie funktioniert das Kontroll- und Schutzgerät am Ladekabel*?

- ! Niemals Verlängerungskabel benutzen. Das Fahrzeug nur an 230-V-Wechselstromsteckdosen mit Fehlerstromschutz aufladen. Der Fehlerstromschutzschalter im Kontroll- und Schutzgerät des Ladekabels schützt das Fahrzeug, allerdings kann es zu einer Überlastung des 230 V-Netzes kommen.

Wie wird der Ladevorgang in Gang gesetzt?

- ! Prüfen Sie, dass die Stromstärke der 230 V-Steckdose ausreicht, um ein Elektrofahrzeug aufzuladen. Durch das Steuergerät des Ladekabels wird der Ladestrom auf einen Wert geregelt (je nach Markt zwischen 6 und 16 A), bei dem die 230-V-Steckdose nicht überlastet wird.

Wie schaltet man die Vorkonditionierung ein?

- i Beim Parken im Freien stößt die kraftstoffbetriebene Heizung Abgase aus, beim Parken in Garagen dagegen nicht, da in diesem Fall stattdessen die elektrische Heizung eingeschaltet wird. Bei einem Direktstart empfiehlt Volvo die Aktivierung der Vorkonditionierung über den Transponderschlüssel oder das Handy.

Wie funktioniert das Keyless*-Schlüsselsystem?

- i Das Tragen von Handschuhen kann die Keyless-Funktion der Türgriffe beeinträchtigen. Elektromagnetische Felder und Abschirmungen können die Keyless-Funktion stören. Lassen Sie den Transponderschlüssel nicht direkt neben einem Mobiltelefon oder Metallgegenstand liegen.

Wie wird der Motor angelassen?

- i Nach dem Kaltstart ist der Leerlauf unabhängig von der Außentemperatur hoch. Dies ist Bestandteil der leistungsstarken Abgasreinigung von Volvo. Bei einem Kaltstart können bestimmte Dieselmotoren aufgrund des Vorglühens einen verzögerten Start haben. Beim Motorstart unter normalen Bedingungen wird der elektrische Antriebsmotor bevorzugt. Der Dieselmotor bleibt ausgeschaltet. Es gibt jedoch Situationen, in denen stattdessen der Dieselmotor startet, z. B. bei niedrigen Temperaturen oder wenn die Hybridbatterie geladen werden muss.

Wie funktioniert der Fußgängerschutz*?

- ! Die Funktion kann nicht in allen Situationen alle Fußgänger erfassen – teilweise verdeckte Fußgänger, Personen mit Kleidung, die die Körperkonturen kaschiert sowie Personen unter 80 cm Körpergröße werden z. B. nicht erkannt. Die Funktion erfasst nicht alle Radfahrer – teilweise verdeckte und von der Seite kommende Radfahrer oder Radfahrer mit Kleidung, die die Körperkonturen kaschiert, werden z. B. nicht erkannt. Der Fahrer ist stets dafür verantwortlich, dass das Fahrzeug auf korrekte Weise und mit einem an die Geschwindigkeit angepassten Sicherheitsabstand gefahren wird.

Wie wird das Lenkrad eingestellt?

- ! Das Lenkrad stets **vor** Beginn der Fahrt (nach Einstellung des Sitzes) einstellen – niemals während der Fahrt.

Wie wird der Sitz eingestellt?

- ! Den Sitz **vor** Antritt der Fahrt in die richtige Position bringen – niemals während der Fahrt. Sicherstellen, dass der Sitz in einer verriegelten Position ist, um Personenschäden bei möglichen Bremsaktionen oder Unfällen zu vermeiden.

Wie stellt man die Verbindung zum Internet* her?

- i Bei der Benutzung des Internets werden Daten übertragen (Datenverkehr), wodurch Kosten bei Ihrem Mobilfunkanbieter entstehen können. Die Kosten für den Datenverkehr können Sie bei diesem erfragen. Über Fahrzeugmodem anschließen: Um nicht bei jedem Fahrzeugstart die PIN eingeben zu müssen, können Sie die PIN-Sperre aufheben, indem Sie unter Fahrzeugmodem die Option SIM-Karte sperren deaktivieren.

Wie reinigt man die Lederbezüge*?

- ! Einige gefärbte Kleidungsstücke (zum Beispiel Jeans und Wildledersachen) können auf die Bezüge abfärben. Niemals starke Lösungsmittel verwenden – diese können die Bezüge beschädigen.

Wo befinden sich der AUX-/USB*-Anschluss und die 12-V-Steckdose?

- ! Bei Verwendung einer 12 V-Steckdose in der Tunnelkonsole beträgt die maximale Stromentnahme 10 A (120 W). Wenn beide Steckdosen in der Tunnelkonsole gleichzeitig benutzt werden, sind dies 7,5 A (90 W) pro Steckdose. Für die 12 V-Steckdose im Gepäckraum beträgt die maximale Stromentnahme 10 A (120 W).