



V40





CROSS COUNTRY

QUICK GUIDE

SEJA BEM-VINDO AO SEU NOVO VOLVO!

Este documento contém uma recolha das funções mais utilizadas no seu automóvel. O manual de instruções e os restantes manuais contêm instruções de segurança e todos os textos de aviso, de importante e de nota.

Os símbolos seguintes significam:

-  Elementos destacados nas imagens.
-  Instruções passo-a-passo.
-  É extremamente importante ler o manual de instruções.
-  Textos de aviso, de importante e de nota que devem ser lidos e encontram-se na última página.

As opções encontram-se assinaladas com um asterisco *.

O manual de instruções está disponível como manual impresso e manual digital no ecrã do automóvel, na web e como aplicação móvel. A aplicação móvel contém todo o manual de instruções e filmes de instruções e ainda vários atalhos com texto e ilustração. A aplicação móvel pode ser descarregada para unidades móveis a partir de App Store ou Google Play.

Aprenda também mais sobre o seu Volvo em www.volvocars.com.



01 Arrancar e conduzir

- Comando à distância
- Sistema de fecho Keyless*
- Ligar e desligar o motor
- Limpa pára-brisas
- Monitorização da pressão dos pneus*

02 Auxílio à condução no seu automóvel

- Assistência de Estacionamento Activa*
- Assistência em fila*
- Função Start/Stop*
- Protecção de peões*

03 O seu ambiente de condução

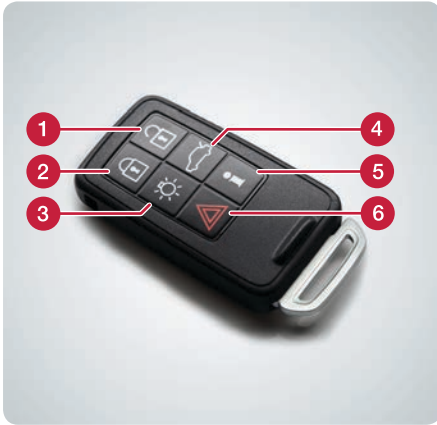
- Ajustar assento
- Ajustar volante

04 Funções no seu automóvel

- Comando da climatização
- Comando das luzes
- Instrumento combinado
- Sistema Infotainment
- Telefone*
- Internet*
- Unidade de som externa
- Botões na consola central
- Definições no sistema de menus
- Oficina/agendar serviço de manutenção*
- ECO*

05 Dicas

- Abastecer
- Manutenção do automóvel
- Compartimentos de arrumação
- Tomada AUX/USB* e 12 V



- 1 Destranca as portas e a tampa do porta-bagagens e também desactiva o alarme. A função pode ser ajustada em **MY CAR**.
- 2 Tranca as portas e a tampa do porta-bagagens e activa o alarme.
- 3 Iluminação de aproximação.
- 4 Uma pressão destranca a tampa do porta-bagagens, duas abrem ligeiramente.
- 5 Informação*.
- 6 Função pânico.

O comando à distância pode memorizar definições para, por exemplo, espelhos retrovisores exteriores e assento do condutor de comando eléctrico* – ver manual de instruções.



O que mostram as luzes indicadoras do comando à distância*?



- 1 Luz verde contínua: O automóvel está trancado.
- 2 Luz amarela contínua: O automóvel está destrancado.
- 3 Luz vermelha contínua: O alarme disparou depois de o automóvel ser trancado.
- 4 Luz vermelha a piscar alternadamente em ambas as luzes indicadoras: O alarme disparou há menos de 5 minutos.



Como funciona o sistema de fecho Keyless*? 01

O comando à distância pode permanecer no bolso, por exemplo.

Trancar e activar o alarme

- Toque na parte traseira de um dos puxadores exteriores das portas ou pressione ligeiramente no botão revestido a borracha mais pequeno do porta-bagagens.

Destrançar e desactivar o alarme

- Puxe um dos puxadores das portas e abra a porta normalmente ou pressione ligeiramente no botão revestido a borracha maior do porta-bagagens.





Arrancar

- 1 Insira o comando à distância no fecho de ignição (não se aplica a Keyless drive*).
- 2 Com mudanças manuais pressione o pedal da embraiagem. Com mudanças automática pressione o pedal do travão.
- 3 Pressione brevemente o botão **START/STOP ENGINE**.

Desligar

- 1 Pressione brevemente o botão **START/STOP ENGINE**.
- 2 Retire o comando à distância do interruptor de ignição (não se aplica a Keyless drive*).



Desloque a alavanca para baixo para iniciar os limpa pára-brisas e para cima para uma passagem única.

- 1 Sensor de chuva Ligado/Desligado.
- 2 Regula a sensibilidade do sensor ou o intervalo de tempo.
- 3 Limpa vidro traseiro – intervalo/normal.

Para levantar as escovas do limpa pára-brisas é necessário que estas estejam em modo de serviço – ver manual de instruções.



É sempre necessário proceder à calibragem após a mudança de pneu ou alteração da pressão do pneu. Quando acende a lâmpada (!) é necessário verificar a pressão do pneu e calibrar o sistema. Proceda do seguinte modo:

- 1 Com a ignição desligada, encha todos os pneus de acordo com o autocolante da pressão dos pneus que se encontra no pilar da porta do lado do condutor.
- 2 Arranque o automóvel. Na vista normal da fonte **MY CAR** pressione em **OK/MENU**.
- 3 Selecione **Monitor do pneu > Calibrar pressão pneus** e pressione **OK/MENU**.
- 4 A calibragem é efectuada durante a condução do automóvel.



Como utilizo a Assistência de Estacionamento Activa PAP*?

02



- 1 Active a PAP com uma pressão no botão. Não conduza a velocidade superior a 30 km/h (20 mph).
- 2 Siga as instruções que vão surgindo no instrumento combinado.
- 3 Esteja preparado para parar o automóvel quando a imagem e o texto indicarem tal.



O que faz a Assistência em fila LKA*?

02



- Se o automóvel estiver na iminência de cruzar uma linha lateral, a LKA actua no volante com um ligeiro binário para conduzir o automóvel de volta para a sua faixa. Se o automóvel cruzar uma linha lateral a LKA avisa o condutor com vibrações no volante.
- Active a LKA com uma pressão no botão.



Como utilizo a função Start/Stop*?

02



Transmissão manual

Parar o motor: Liberte, coloque a alavanca das mudanças na posição neutra e solte o pedal da embraiagem.

Iniciar o motor: Pressione o pedal da embraiagem.

Transmissão automática

Parar o motor: Pare o automóvel com o travão convencional e mantenha a pressão de travagem.

Iniciar o motor: Liberte a pressão do pé no travão convencional.

A luz do botão acesa indica que a função está activa.



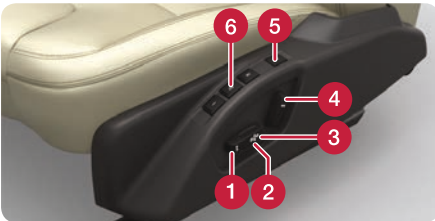


O automóvel possui um Avisador de colisão com travão automático e detecção de ciclistas e peões que pode avisar, travar e/ou parar perante veículos, ciclistas e peões.

A função é apenas um meio auxiliar e não funciona em todas as situações – não consegue ver, por exemplo, ciclistas de lado e peões com altura inferior a 80 cm ou parcialmente ocultos.



É importante entender esta função devidamente – ver manual de instruções.



- 1 Subir/descer a margem dianteira da almofada do banco.
- 2 Subir/descer o assento.
- 3 Deslocar o assento para a frente/trás.
- 4 Inclinare as costas.
- 5 Memorizar configurações do assento de comando elétrico*.
- 6 Botões de memória para o assento de comando elétrico*.



Memorizar definições:

Mantenha pressionado o botão para memorização de definições, enquanto pressiona um dos botões de memória. Mantenha os botões pressionados até ouvir um sinal e aparecer o texto no instrumento combinado. As posições do assento e dos retrovisores exteriores são memorizadas.



As configurações memorizadas do assento e dos retrovisores exteriores para o assento de comando eléctrico também podem ser memorizadas no comando à distância* – ver manual de instruções.





- 1 Liberte o bloqueio do volante.
- 2 Ajuste o volante para a frente/trás e cima/baixo.
- 3 Tranque o volante.



- 1 Pressione para temperatura individual. Pressione várias vezes para seleccionar as definições para o lado esquerdo, direito ou para ambos os lados. Rode para ajustar a temperatura. O ecrã da consola central exhibe a temperatura seleccionada para cada lado.
- 2 Pressione **AUTO** para o comando automático da distribuição do ar e restantes funções. O ecrã apresenta **CLIMATIZAÇÃO AUTOM.**



- 1 Pressione para activar o aquecimento eléctrico do pára-brisas* – o símbolo (1) no ecrã acende.
- 2 A pressão seguinte activa também o fluxo de ar máximo para o pára-brisas e vidros laterais – os símbolos (1) e (2) acendem-se.
- 3 A pressão seguinte desliga ambas as funções – nenhum símbolo se acende.

Sem aquecimento eléctrico: Pressione para ativar/desativar o fluxo de ar.



Como funciona o modo automático do comando das luzes?

04



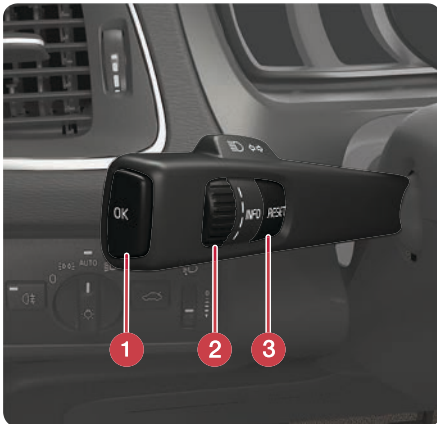
O modo **AUTO** proporciona as seguintes alternativas:

- A iluminação de trânsito comuta automaticamente entre luzes diurnas e médios.
- Os máximos podem ser activados quando os médios estão acesos.
- Máximos automáticos (AHB)* – que reduzem e activam automaticamente os máximos – podem ser utilizados.
- A detecção de túneis* está activada.



Como se utiliza o computador de bordo?

04



- 1 **OK** abre o menu do instrumento combinado, confirma mensagens ou opções de menu.
- 2 O seletor rotativo percorre as opções de menu ou as alternativas do computador de bordo.
- 3 **RESET** reinicia os dados na secção seleccionada do computador de bordo e recua na estrutura de menus.



Como reinício o totalizador parcial do conta-quilómetros?

04



- 1 Rode o seletor rotativo da alavanca do volante do lado esquerdo para exibir o totalizador parcial do conta-quilómetros T1 ou T2.
- 2 Pressione longamente no botão **RESET** para reiniciar o totalizador parcial do conta-quilómetros exibido.

Como ligo e desligo o sistema Infotainment? 04



- 1 Uma breve pressão activa o equipamento.
 - 2 Uma longa pressão (até o ecrã apagar) desliga.
- Para desligar o som: Exerça uma breve pressão – a pressão seguinte reativa.

Note que todo o sistema Sensus (incl. funções de navegação* e de telefone*) inicia/encerra em simultâneo.

Como navego no sistema Infotainment? 04



- 1 Pressione **RADIO**, **MEDIA**, **MY CAR**, **NAV***, **TEL*** ou **TEL*** para seleccionar a fonte principal. Neste modo aparece a vista normal da última fonte ativa.
- 2 Pressione em **OK/MENU** ou no selector rotativo do volante para aceder ao menu principal da fonte seleccionada.
- 3 Rode **TUNE** ou o selector rotativo para navegar nos menus.
- 4 Pressione em **OK/MENU** ou no selector rotativo para proceder a uma opção nos menus.

Breve pressão em **EXIT** para recuar no sistema de menus, cancelar uma função ou eliminar carácter inserido.

Pressione longamente em **EXIT** para regressar à vista normal ou para ir da vista normal para a vista de fonte principal.

Dicas:

Para aceder ao menu de atalho a partir da vista normal, pressione uma vez no botão da fonte principal. Volte a pressionar para regressar à vista normal.



Para mais informações sobre o manuseamento do sistema - ver manual de instruções.





- 1 Na vista normal da fonte telefone pressione **OK/MENU**.
- 2 Seleccione **Tornar o carro detectável** e confirme com **OK/MENU**.
- 3 Active o Bluetooth® no telemóvel. Procure e conecte o automóvel ao telefone.
- 4 Siga as instruções no telefone e no ecrã.

O telefone encontra-se agora conectado e pode ser comandado a partir do automóvel.

Se o registo do telefone não for bem sucedido - ver manual de instruções.




- 1 Ligue o telemóvel através de Bluetooth® ou active a partilha de Internet no telefone para a ligação Wi-Fi. Para ligação do modem do automóvel coloque o cartão SIM no leitor do porta-luvas.
- 2 Na vista normal da fonte **MY CAR** pressione em **OK/MENU**, seleccione **Configurações > Configurações da internet > Ligar através de**. Seleccione uma alternativa de ligação.
- 3 Wi-Fi: ligue à rede e indique a palavra-chave. Modem automóvel: indique o código PIN do cartão SIM.

Para mais informação sobre a conexão - ver manual de instruções.



Volvo ID é a sua identidade pessoal (ID) vinculada ao automóvel, que dá acesso a vários serviços, tais como web My Volvo, e que também permite mandar um endereço do serviço de mapas da Internet directamente para o automóvel.

Registe ou faça a gestão da sua Volvo ID da seguinte forma:

- 1 Pressione duas vezes no botão de ligação .
- 2 Seleccione **Aplicações > Configurações** e siga as instruções no ecrã.


Para mais informação sobre Volvo ID - ver manual de instruções.





Como utilizo aplicações quando o automóvel está ligado à Internet** 04

Com o automóvel ligado à Internet podem ser utilizadas aplicações tais como serviços de música, rádio pela web, serviços de navegação e leitor simples de web.

- 1 Pressione o botão de ligação .
- 2 Seleccione **Aplicações** e pressione em **OK/MENU** para exibir as aplicações disponíveis.
- 3 Seleccione a aplicação e confirme com **OK/MENU**.

Algumas aplicações requerem o início de sessão em outra conta do fornecedor de aplicações/serviços. Use a conta existente ou registe uma nova. Siga as instruções no ecrã.



Como faço uma chamada*? 04

- 1 Na vista normal da fonte telefone insira o número desejado ou rode o selector rotativo do volante para baixo para aceder à lista telefónica ou para cima para aceder à lista de chamadas.
- 2 Pressione o selector rotativo para chamar.

A chamada é terminada com uma pressão em **EXIT**.

Para outras formas de chamar com o telefone – ver manual de instruções.



Como atendo o telefone*? 04

- Pressione o selector rotativo para aceitar uma chamada em entrada.

A chamada é recusada/terminada com uma pressão em **EXIT**.

Para outras formas de atender o telefone – ver manual de instruções.



Como ligo uma unidade de som exterior?

04



- 1 Ligue uma unidade externa através das entradas AUX ou USB* no compartimento de arrumos da consola central.
- 2 Na vista normal da fonte média pressione em **MEDIA** na consola central.
- 3 Rode **TUNE** para a fonte de áudio desejada e pressione **OK/MENU**.

Para outras ligações da unidade externa – ver manual de instruções.



Como indico um destino GPS*?

04



- 1 Pressione **NAV** para iniciar o sistema de navegação* – aparece um mapa.
- 2 Pressione mais uma vez em **NAV** e seleccione **Definir morada** com **OK/MENU**.
- 3 Insira algum/alguns critérios de busca com o selector de escrita ou com o teclado numérico da consola central.
- 4 De seguida seleccione **Marcar dest. Individual** ou **Adicionar ponto de passagem** e pressione **OK/MENU**.

Para mais informações e desvios de mercado relativamente à navegação – ver manual de instruções.

Quais as definições que podem ser feitas no sistema de menus?

04



Em **MY CAR** são comandadas muitas funções do automóvel, por ex.: definições do relógio, espelhos retrovisores e fechos.

Ver o capítulo anterior "Como navego no sistema Infotainment?" para saber quais os botões utilizados.





- 1 Na vista normal da fonte **MY CAR** pressione **OK/MENU**.
- 2 Seleccione **Configurações > Opções do sistema > Configurações de hora**.
- 3 Rode **TUNE** para **Hora automática** e pressione **OK/MENU** para ativar o ajuste automático da hora.

Assegure-se de que selecciona a localização correcta para obter a hora certa no automóvel.



- Na vista normal da fonte **MY CAR** pressione **OK/MENU** e seleccione **Serviço & reparação**.

Em **Serviço & reparação** encontra-se informação sobre a sua oficina seleccionada, que registou no portal web My Volvo. Em **Informação de agente** existe a possibilidade de chamar ou enviar um pedido de agendamento para a oficina (também disponível através de web My Volvo). Também é possível atualizar informação de oficina e indicar a oficina como destino.

Aplicável apenas nalguns mercados.



Uma pressão em **ECO** activa um programa de condução otimizado do ponto de vista da economia de combustível com as seguintes características:

- Start/Stop – o motor pode parar automaticamente antes do automóvel se imobilizar.
- Eco Coast – a travagem com o motor cessa e o automóvel roda livremente. A função aplica-se a automóveis com mudanças automáticas.
- Desactivação ou redução de algumas funções de climatização.





- 1 Com o automóvel destrancado, abra a tampa do depósito pressionando ligeiramente a parte traseira da tampa e libertando.
- 2 Rebata a tampa para fora.
- 3 Introduza a agulheta da bomba na abertura de abastecimento de combustível.
- 4 Após o abastecimento: Aguarde 5–8 segundos antes de retirar o bico da bomba.



A lavagem manual é mais delicada com a pintura do que a lavagem automática. A pintura é também mais sensível enquanto é nova. Por isso, recomenda-se que lave o automóvel à mão durante os primeiros meses.

Utilize água limpa e esponja apropriada. Lembre-se que a sujidade e a gravilha podem riscar a pintura.



O couro necessita de cuidados regulares para manter o aspecto. Por isso os estofos em couro devem ser tratados com o kit Volvo Leather Care 1–4 vezes por ano. Os estofos em couro claro podem ser lavados todas as semanas com um pano húmido. O kit Volvo Leather Care encontra-se à venda num revendedor Volvo.



Onde se encontram os compartimentos de arrumação?

05

Aqui são apresentados alguns dos compartimentos de arrumação do automóvel.



O manual de instruções indica mais compartimentos de arrumação.



Onde se encontram as tomadas AUX/USB* e 12 V?

05

Para que a tomada 12 V no habitáculo funcione é necessário que o comando à distância esteja pelo menos na posição de ignição I. A tomada 12 V* do compartimento da carga fornece sempre corrente.



Como funciona o sistema de fecho Keyless*?



A utilização de luvas pode impedir o funcionamento Keyless nos puxadores das portas. A função Keyless pode ser perturbada por campos electromagnéticos e bloqueios. Não coloque/guarde o comando à distância próximo de um telemóvel ou objectos metálicos.

Como arranque e desligo o motor?



Após arranque a frio, o ralenti é elevado independentemente da temperatura exterior. Isto faz parte do sistema Volvo de purificação dos gases de escape. No arranque a frio, alguns motores Diesel podem ter um arranque atrasado devido ao pré-aquecimento.

Como utilizo a Assistência de Estacionamento Activa PAP?



PAP não funciona em todas as situações e foi concebida apenas para ser um meio auxiliar complementar. O condutor é sempre o último responsável pela condução do veículo de modo seguro e pela atenção sobre o restante trânsito e outros utilizadores da via que se aproximem ou cruzem durante o estacionamento.

O que faz a Assistência em fila LKA*?



LKA é apenas um meio de auxílio ao condutor e não funciona em todas as situações de condução, de trânsito, climatéricas ou de estrada. O condutor é sempre o responsável pela condução do veículo de forma segura e pelo cumprimento das normas e leis de trânsito.

Como funciona a Protecção de peões*?



A função não consegue detectar todos os peões em todas as situações e não vê peões parcialmente ocultos, pessoas com roupas que dissimulem os contornos do corpo ou peões com altura inferior a 80 cm, por exemplo. A função não detecta todos os ciclistas e não vê, por exemplo, ciclistas parcialmente ocultos, ciclistas que dissimulem os contornos do corpo ou que apareçam de lado. O condutor é sempre o responsável por o veículo ser conduzido de forma correcta e com as distâncias de segurança adaptadas à velocidade.

Como ajusto o assento?



Ajuste o assento do condutor para a posição de condução correcta **antes** de iniciar a condução – nunca durante a viagem. Assegure-se de que o assento está em posição bloqueada para evitar danos pessoais perante uma eventual travagem brusca ou colisão.

Como ajusto o volante?



Ajuste o volante (após o ajuste do assento) **antes** de iniciar a condução – nunca durante a viagem.

Como conecto à Internet*?



A utilização da Internet implica a transferência de dados (transmissão de dados), o que pode ter custos associados. A ativação do roaming de dados pode resultar em custos adicionais. Contacte o seu operador de rede para informação de custos do tráfego de dados. Conectar através do móvel do automóvel: para não ter de indicar o código PIN sempre que arrancar o automóvel, pode desligar o bloqueio de código PIN na alternativa **Modem do carro** desmarcando **Bloquear cartão SIM**. Ligar através de Wi-Fi: Note que alguns telefones desligam a partilha de internet uma vez cortado o contacto com veículo. Assim, é necessário que a partilha de Internet no telefone seja reativada para a próxima utilização.

Como devo limpar os estofos em couro*?



Algumas peças de roupa tingidas (por ex.: jeans e peças de camurça) podem manchar os estofos. Nunca utilize solventes fortes – estes podem danificar os estofos.

Onde se encontram as tomadas AUX/USB* e 12 V?



A corrente máxima é de 10 A (120 W) quando se utiliza uma tomada 12 V de cada vez na consola de túnel. Quando se utilizam em simultâneo ambas as tomadas na consola de túnel a corrente máxima é de 7,5 A (90 W) por tomada. A corrente máxima é de 10 A (120 W) na tomada 12 V do compartimento da carga.

