



VOLVO C70

# QUICK GUIDE

WEB EDITION



## SEJA BEM-VINDO AO SEU NOVO VOLVO!

Conhecer o seu novo automóvel é uma experiência excitante.

Leia este Quick-Guide para aprender de modo rápido e simples algumas das funções mais correntes.

Todos os textos de aviso, assim como outras informações importantes e detalhadas, encontram-se apenas no manual de instruções – esta brochura contém apenas uma pequena selecção dessa informação.

Além disso, o manual de instruções contém a informação mais recente e actualizada.

As opções encontram-se assinaladas com um asterisco (\*).

Em [www.volvocars.com](http://www.volvocars.com) encontrará mais informação respeitante ao seu automóvel.

## COMANDO À DISTÂNCIA



### PARTE DA CHAVE

Utiliza-se para trancar/destrancar o porta-luvas ou a porta do condutor/compartimento da bagagem, quando, por exemplo, o automóvel está sem corrente eléctrica.



Abertura do porta bagagens com a chave.

Tranca portas e tampa do porta-bagagens. Activa também o alarme\*. Após 30 segundos as portas são trancadas de modo a que não seja possível abrir a partir do interior.



Destranca portas<sup>A</sup> e tampa do porta-bagagens. Desactiva também o alarme.



Destranca o porta-bagagens – este não se abre.



Iluminação de aproximação. Acende lâmpadas nos retrovisores\*, pisca e luzes de estacionamento junto à placa de matrícula, tejadilho e chão.

Função pânico Perante uma situação de emergência, mantenha o botão premido durante cerca de 3 segundos para disparar o alarme. Feche com uma nova pressão passados mais de 5 segundos.



<sup>A</sup> A retrancagem automática dá-se caso não se abra nenhuma porta/porta traseira no espaço de 2 minutos após a destrancagem.

## ARRANQUE A FRIO



### NOTA

Após arranque a frio, o ralenti é elevado independentemente da temperatura exterior. O ralenti momentaneamente elevado faz parte do sistema Volvo de purificação dos gases de escape.

## ARRANQUE AUTOMÁTICO \*



– Pressione a embraiagem e/ou o travão e rode o comando à distância/selector de arranque para a posição final III e solte imediatamente – o motor arranca automaticamente.

Os motores Diesel devem ser sempre pré-aquecidos na posição de ignição II antes de se arrancar.

## PISCAS



**A** Sequência rápida – 3 piscas.

**B** Sequência contínua de piscas.

## AJUSTES DO VOLANTE







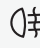


### AVISO

Ajuste o volante antes de iniciar a condução – nunca durante a mesma.

## COMANDO DAS LUZES



-  Ajuste manual da altura dos focos (automático para luzes Xenon\*)
- 0** Médios automáticos. Os sinais de máximos funcionam, mas não a luz contínua
-  Luzes de estacionamento
-  Médios. Apagam-se quando o motor é desligado. Os máximos podem ser activados
- A** Luzes diurnas activas\*. Faróis Activos Bi-Xenon\*, o foco dos faróis acompanha os movimentos do volante
-  Iluminação dos instrumentos e mostrador
-  Luz de nevoeiro
-  Abre a tampa do tampão do depósito
-  Luz de nevoeiro traseira (apenas lado do condutor)
- A** Sinais de máximos e Iluminação de segurança
- B** Comutação máximos/médios

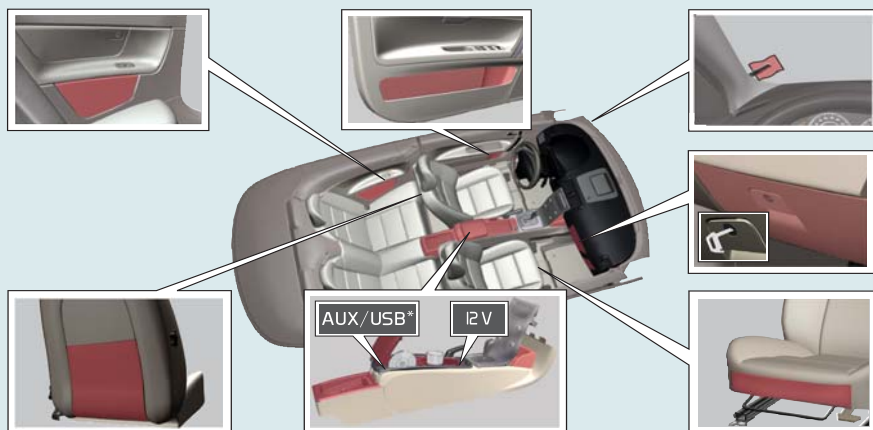
## COMPARTIMENTOS DE ARRUMAÇÃO, TOMADA 12 V & AUX/USB\*

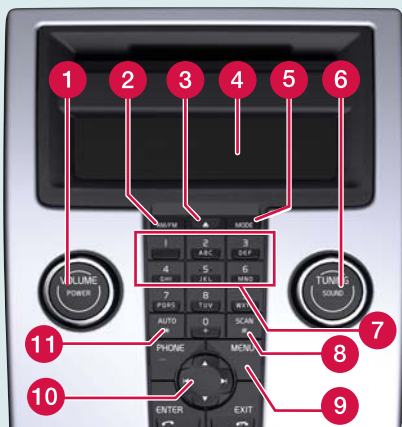


A tomada 12 V do habitáculo funciona na posição de ignição I ou II. A tomada 12 V\* no compartimento da bagagem está sempre activada. Com a tomada AUX/USB\* pode-se utilizar o equipamento áudio do automóvel para, por ex., reproduzir música a partir de um leitor mp3.

### **!** IMPORTANTE

Com o motor desligado, a utilização da tomada 12 V no compartimento da carga pode descarregar a bateria de arranque.





- 1 Pressione para Lig/Desl. Rode para ajustar o volume de som.
- 2 Rádio FM1, FM2 ou AM.
- 4 Mostrador
- 5 **MODE** – CD, AUX<sup>A</sup> ou USB.
- 6 Pressione para seleccionar a qualidade sonora para, por exemplo, **GRAVES**, **Dolby Pro Logic II\*** ou **SUBWOOFER\*** – rode para ajustar.
- 9 **MENU** – AUX, volume e definições áudio avançadas.  
Activar/desactivar **SUBWOOFER\***.

## RÁDIO

- 6 Rode para seleccionar estação.
- 8 Procura a próxima estação de sinal forte.
- 10 Procure estações com a seta esquerda/direita.  
Armazene até 20 estações mantendo pressionado **0-9** em **FM1** ou **FM2** perante uma estação desejada até que o mostrador confirme a opção.
- 11 Pressione cerca de 2 segundos para memorização automática das 10 estações de sinal mais forte. O mostrador indica **MEM AUTO** durante a busca.  
Selecione uma estação memorizada com **0-9**.

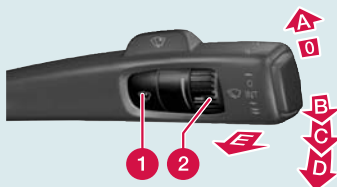
## LEITOR DE CDS

- 3 Pressionado brevemente ejecta-se o disco presente.  
Pressionado longamente ejectam-se todos os discos<sup>B</sup>.
- 6 Rode para mudar de faixa.
- 7 Comutador de cds\* – selecione o disco com **1-6**.
- 10 Mude de faixa de cd com a seta da esquerda/direita.  
Selecione o disco cd<sup>B</sup> com a seta cima/baixo.


<sup>A</sup> Entrada AUX para, por exemplo, leitor de mp3 (o som tem melhor qualidade quando o seu volume é definido para médio).

<sup>B</sup> Apenas comutador de cd\*.

## LIMPA PÁRA-BRISAS E SENSOR DE CHUVA\*



- 1 Sensor de chuva Lig/Desl, com a alavanca na posição **0**.
- 2 Regula a sensibilidade do sensor ou o intervalo de tempo.

<b>A</b>	Passagem única
<b>0</b>	Desligado
<b>B</b>	Limpeza com intervalo, ver também (2).
<b>C</b>	Velocidade de passagem normal.
<b>D</b>	Velocidade de passagem alta.
<b>E</b>	Lava pára-brisas e faróis.
	Acende quando o sensor de chuva está activo.



### CONTROLO AUTOMÁTICO

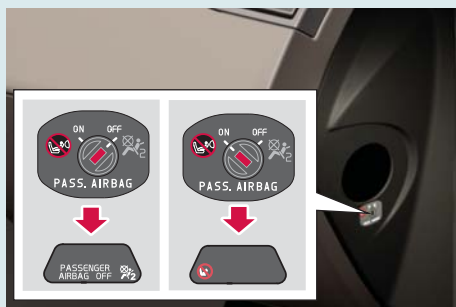
No modo **AUTO** o sistema ECC assume automaticamente o controlo sobre todas as funções, tornando assim a condução mais fácil e com uma qualidade do ar otimizada.

- 1 Pressione para o controlo automático da temperatura seleccionada e restantes funções.
- 7 Pressione para temperatura individual do lado esquerdo (L) ou direito (R). Rode para a temperatura desejada. O mostrador indica a temperatura seleccionada.

### CONTROLO MANUAL

- 1 Rode para alterar a velocidade do ventilador.
- 2 Desembaciador máximo. Direciona todo o ar para o pára-brisas e os vidros laterais com a corrente de ar máxima.
- 3 M – Recirculação Lig/Desl.  
A – Sistema de qualidade do ar\* Lig/Desl.
- 4 Desembaciador do vidro traseiro e retrovisores exteriores.
- 5 Distribuição de ar
- 6 AC – Ar condicionado Lig/Desl. Arrefece o habitáculo e desembacia os vidros.

### DESACTIVAÇÃO AIRBAG – PACOS\*



#### PACOS (Passenger Airbag Cut Off Switch)

Utilize a parte da chave para comutar entre ON/OFF.

**OFF** – O airbag está desactivado. **PASSENGER AIRBAG OFF** é exibido na luz de aviso sobre o retrovisor interior.

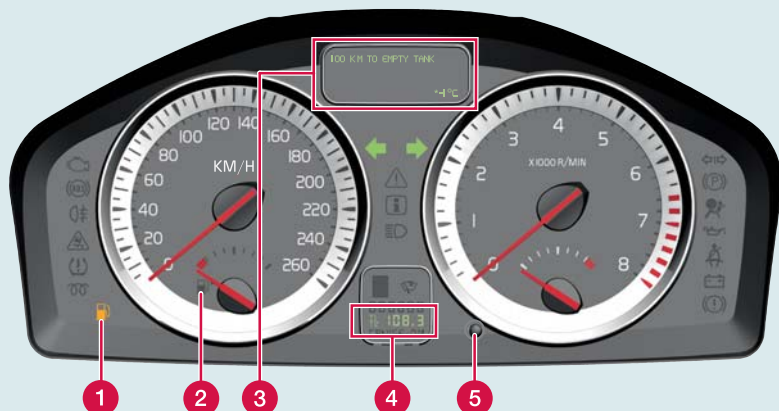
Podem-se sentar no banco dianteiro crianças numa cadeira de criança ou assento auto mas nunca passageiros com uma altura superior a 140 cm.

**ON** – O airbag está activado.

Passageiros com uma altura superior a 140 cm podem-se sentar no banco dianteiro, mas nunca crianças numa cadeira de criança ou assento auto.

### AVISO

A utilização incorrecta pode implicar perigo de morte. Consulte o manual de instruções perante a mínima dúvida quando à utilização.



- 1 Nível de combustível baixo. Com o símbolo aceso, abasteça combustível logo que possível.
- 2 Indicador de combustível. A seta do símbolo indica o lado em que se encontra a tampa do depósito.
- 3 Mostrador para computador de bordo, mensagens, relógio e temperatura exterior.
- 4 T1 & T2 – totalizador parcial do conta-quilómetros, encontra-se sempre ligado.
- 5 Breve pressão alterna entre T1 & T2. Longa pressão reinicia o indicador em causa.
- 6 Pressione para mostrar/apagar mensagem.
- 7 Rode para ver a alternativa do computador de bordo.
- 8 Breve pressão reinicia a função presente no computador de bordo. Longa pressão reinicia todas as funções do computador de bordo.



### RELÓGIO, ACERTAR

1. Na consola central, pressione **MENU**.
2. Selecciona **Ajustar relógio**.
3. Pressione **ENTER**.
4. Selecciona os algarismos com "seta direita" ou "seta esquerda".
5. Ajuste o relógio com os algarismos no teclado ou com "seta cima" ou "seta baixo" no botão de navegação.
6. Prima **ENTER** para terminar.

### **i** NOTA

O texto do mostrador **QUILÓMETROS P/ESVAZIAR DEPOS** é uma estimativa da distância possível baseada nas condições de condução anteriores.

### BLIS – BLIND SPOT INFORMATION SYSTEM\*



Se a luz indicadora do BLIS se acender apesar de não existir nenhum veículo no ângulo morto, isso pode dever-se a, por exemplo, reflexo na estrada molhada, própria sombra projectada contra separadores ou Sol em posição baixa em relação à câmara.

No caso de avaria no sistema o mostrador exhibe o texto **BLIS REVISÃO NECESS..**

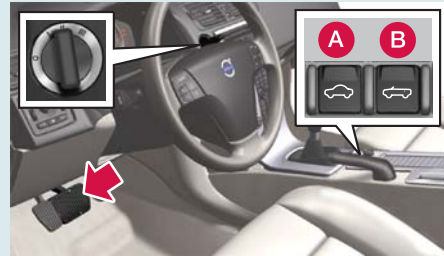
## ACCIONAMENTO DO TECTO



### PREPARATIVOS

- Nenhum objecto na prateleira traseira, tecto ou tampa do porta-bagagens.
- 2m de altura livre e 0,2m de espaço atrás.
- Piso plano.
- Temperatura exterior superior a  $-10^{\circ}\text{C}$ .
- Barreira do porta-bagagens e tampa fechados.
- Supervisione cuidadosamente as partes móveis do tecto durante o accionamento. Tenha atenção para que não se encontrem pessoas nas proximidades.

Os vidros laterais descem alguns centímetros durante o accionamento do tecto. De seguida regressam à sua posição automaticamente.



### ACCIONAMENTO

1. O automóvel deve estar imobilizado.
2. O motor deve funcionar ao ralenti.
3. Carregue no pedal do travão.
4. Mantenha o botão (A) ou (B) pressionado até soar uma sinal e a mensagem **TECTO FECHADO/TECTO ABERTO** aparecer no mostrador.
5. Solte o botão.

## BARREIRA DO PORTA-BAGAGENS



A barreira do porta-bagagens limita o compartimento de carga de modo a permitir espaço para o tecto recolhido.

1. Suba a barreira do porta-bagagens ao efectuar cargas.
2. Desça a barreira do porta-bagagens completamente até bloquear (3) antes de descer o tecto (ver autocolante na barreira do porta-bagagens).

## AJUDA DE CARGA



Suba/desça o tecto descido de modo a facilitar as cargas.

1. Mantenha o botão pressionado até o tecto subir.
2. Suba a barreira do porta-bagagens, proceda à carga e, de seguida, desça completamente a barreira.
3. Mantenha o botão pressionado até o tecto descer.

## AJUSTES DO BANCO DIANTEIRO



- 1 Apoio lombar
- 2 Inclinação das costas do banco.
- 3 Subir/descer o banco.
- 4 Subir/descer a margem dianteira da almofada do banco.
- 5 Para a frente/trás.
- 6 Acesso ao banco traseiro.

## MANUTENÇÃO DO AUTOMÓVEL



A lavagem manual é mais delicada com a pintura do que a lavagem automática. A pintura é também mais sensível enquanto é nova. Por isso, recomenda-se que se lave o automóvel à mão durante os primeiros meses.

Utilize água limpa e uma esponja. Lembre-se que a sujidade e gravilha podem riscar a pintura.

### **i** NOTA

Retire a antena ao lavar o automóvel em lavagens automáticas. Rode a antena no sentido contrário ao dos ponteiros do relógio para a remover.

## ACESSO AO BANCO TRASEIRO



### BANCO MANUAL

#### Mover o banco para a frente

1. Solte o cinto da guia do cinto (A).
2. Levante o puxador (B) e rebata as costas do banco para a frente até a posição bloqueada.
3. Desloque o banco para a frente (C).

#### Mover o banco para trás

1. Desloque o banco para trás para a posição desejada (D).
2. Levante o puxador (E) e volte a colocar as costas do banco no lugar.
3. Volte a colocar o cinto na guia do cinto (F).

### BANCO DE COMANDO ELÉCTRICO\*

#### Mover o banco para a frente

1. Solte o cinto da guia do cinto (A).
2. Levante o puxador (B) e rebata as costas do banco para a frente até a posição bloqueada.
3. Mantenha pressionada a parte dianteira do botão (G).

#### Mover o banco para trás

1. Mantenha pressionada a parte traseira do botão (G).
2. Levante o puxador (E) e volte a colocar as costas do banco no lugar.
3. Volte a colocar o cinto na guia do cinto (F).

### **i** NOTA

Para colocar o cinto é mais fácil agarrá-lo em baixo, junto à guia do cinto, e não junto ao ombro.