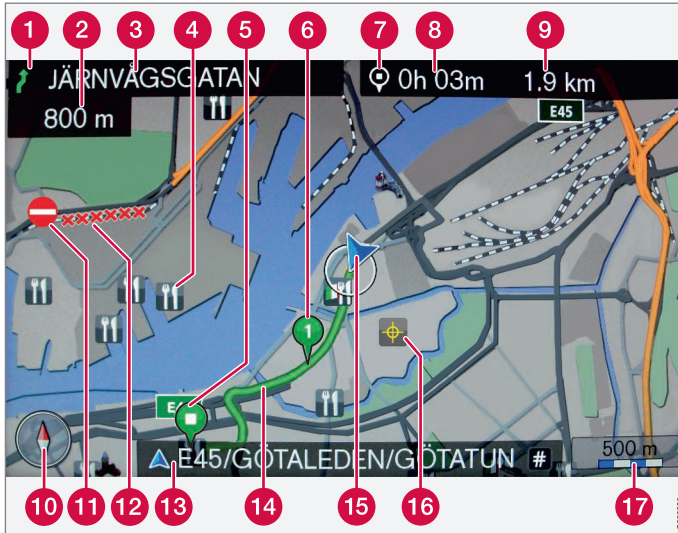




WEB EDITION
SENSUS NAVIGATION



Text och symboler på skärmen

- 1 Händelse vid nästa vägledningspunkt
- 2 Avstånd till nästa vägledningspunkt
- 3 Namn på nästa väg/gata
- 4 Inrättning (Restaurang)
- 5 Planerad resvägs slutdestination
- 6 Planerad resvägs delmål
- 7 Symbol för resmål/slutdestination
- 8 Beräknad ankomsttid vid slutdestination
- 9 Beräknad återstående körsträcka till resmålet
- 10 Kompass
- 11 Trafikinformation
- 12 Vägsträcka berörd av trafikinformation
- 13 Aktuell vägs/gatas namn – vid bilens aktuella position (15)
- 14 Planerad resväg
- 15 Bilens aktuella position
- 16 Lagrad plats
- 17 Kartskala

Vägtyp	Färg
Motorväg	— Orange
Huvudväg	— Mörkgrå
Mindre huvudväg	— Grå
Vanlig väg	— Ljusgrå
Lokal väg	— Vit



SENSUS NAVIGATION



Volvos navigationssystem är ett trafikinformations- och vägledningssystem utvecklat av Volvo. Sensus Navigation vägleder dig till ett resmål och ger information längs vägen. Det informerar om situationer som kan försvåra din körning, t.ex. olyckor och vägarbeten, och visar då alternativa färdvägar.

Det är möjligt att lägga upp en resplan, söka efter inrättningar längs resvägen, lagra speciella platser m.m. Sensus Navigation visar bilens exakta position och kan vid eventuella felkörningar alltid leda fram till resmålet.

Du kommer att upptäcka hur intuitivt det är att använda. Prova dig fram. För att du ska trivas med systemet rekommenderar vi även att du bekantar dig med informationen i denna manual.

Volvos navigationssystem bidrar, genom att underlätta framkomlighet och förkortade körsträckor, även till en bättre miljö.

Licensavtal NAVTEQ Databas

För information till slutanvändare – se sidan 78.





01 Snabbguide

Kom igång snabbt..... 8

01



02 Lär känna ditt navigationssystem

Denna ägarmanual.....	14
Innan du börjar.....	16
Översikt.....	18
Manöverreglage.....	21
Röststyrning.....	24
Tangentbordet.....	28
Kartor, vägtyper och kompass.....	30
Menyer.....	32
Menyträd i tre nivåer.....	34

02



03 Planera din resa

Ange resmål.....	40
Resplan och Resväg.....	47
Inställningar.....	52

03



04 Trafikinformation

Trafikinformation..... 64

04



05 Symboler på kartan

Intressepunkter (POI)..... 70

05



06 Frågor och svar

Vanliga frågor..... 76

EULA - Licensavtal..... 78

Upphovsrätt..... 80

06



07 Index

Index..... 82

07

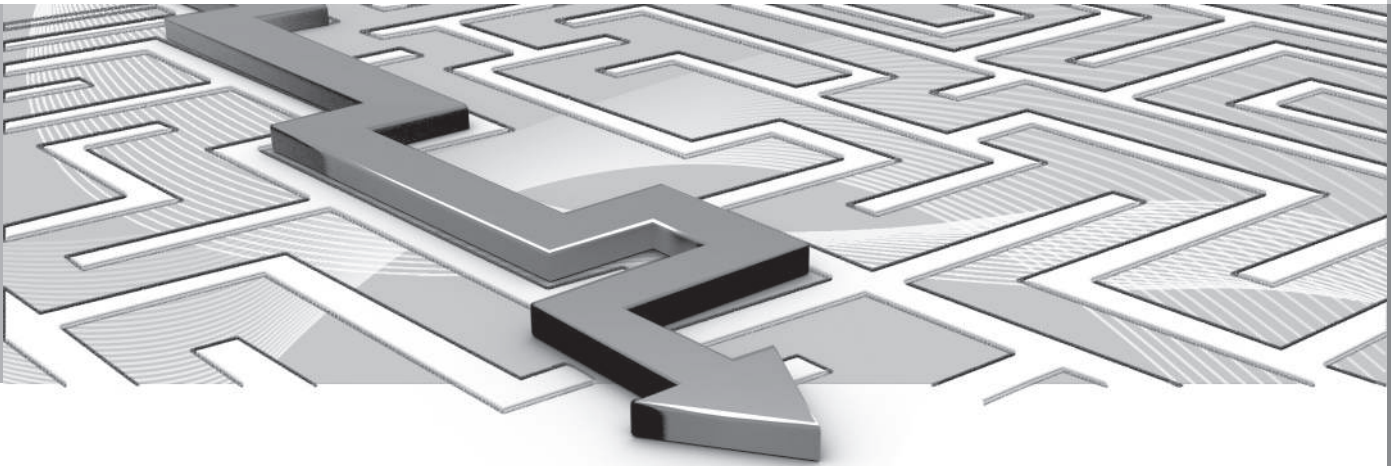


Kom igång snabbt..... 8



01

SNABBGUIDE





Kom igång snabbt

Aktivering av systemet

Först måste bilens elsystem aktiveras:

1. Tryck in fjärrnyckeln i startlåset och aktivera nyckelläge I (se bilens ägarmanual).
2. Om navigationssystemet inte startar inom några sekunder – tryck på mittkonsolens knapp **NAV**.

VARNING

Tänk på följande:

- Rikta all uppmärksamhet på vägen och lägg i första hand all koncentration på körningen.
- Följ gällande trafiklagstiftning och kör med gott omdöme.
- Vägförhållanden kan på grund av t.ex. väderförhållanden eller årstid göra vissa rekommendationer mindre tillförlitliga.

Manöverreglage

Volvos GPS-navigatör kan manövreras på flera sätt:

- Med rattens högra knappsats
- Med reglage på mittkonsolen
- Med en fjärrkontroll
- Med röststyrning.

För funktionsbeskrivning, se sidan 21.

Huvudkommandon

Vid följande båda exempel för att ange vägledning till en Adress eller en POI, används rattens knappsats.



- Stega/välj i menyerna med **tumhjulet** (1).
- Aktivera gjorda val med ett kort **tryck** på **tumhjulet** (förkortas i följande exempel med "+ **OK**").

- Backa i menyer och/eller ångra med **EXIT** (2).

Mittkonsolens reglage

Om **mittkonsolens knappsats** används istället för rattens knappsats, gäller följande:

Knappsats i ratt	Mittkonsol
Vrid tumhjulet	Vrid på TUNE
Tryck på tumhjulet	Tryck på OK
Tryck på EXIT	Tryck på EXIT

Vägledning till ett resmål

Navigationssystemet beräknar resväg, restid och avstånd till det valda resmålet. Systemet ger vägledning och instruktioner om korsningar m.m.

Om den planerade färdvägen lämnas under resans gång, räknar systemet automatiskt ut en ny färdväg.



Kom igång snabbt

Sök adress

Steg	Bildskärm/ meny	Utförande
1	Om bildskärmen inte visar en kartbild, gör följande:	Tryck på mittkonsolens knapp NAV .
2	Karta	Tryck NAV för att få upp meny "Genvägar".
3	Meny Genvägar , se sidan 32.	Markera Ange adress + OK .
4	Adress	Markera Ort: + OK .
5	Skrivhjul – se sidan 28.	Vrid tumhjulet för att välja skrivtecken och skriv in det med OK – en lista med alternativ växer fram på skärmen.
6	Skrivhjul	Välj lämplig ort ur listan + OK .

Steg	Bildskärm/ meny	Utförande
7	Bildskärm visar samma vy som (4) med Ort: ifyllt.	Markera Ange som enda resmål + OK .
8	Karta	Vägledningen startar – följ anvisningarna.

För utförlig information om att söka resmål med adress, se sidan 41.

Sök POI

POI benämns även som "intressepunkt" och "inrättning".

Steg	Bildskärm/ meny	Utförande
1	Om bildskärmen inte visar en kartbild, gör följande:	Tryck på mittkonsolens knapp NAV .
2	Karta	Tryck NAV för att få upp meny "Genvägar".
3	Meny Genvägar , se sidan 32.	Markera Ange intressepunkt + OK .
4	Intressepunkt (POI)	Markera t.ex. Runt bilen + OK .
5	Meny Runt bilen och Träfflista .	Markera t.ex. Närmaste sevärdhet + OK .
6	Träfflista	Markera önskat alternativ i listan + OK .



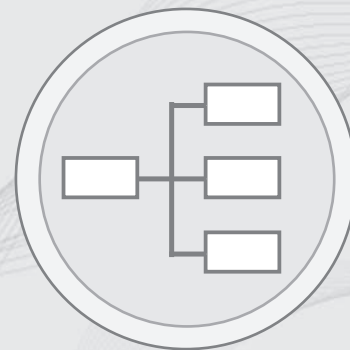
Kom igång snabbt

Steg	Bildskärm/ meny	Utförande
7	Pop-up-meny	Markera Ange som enda resmål + OK .
8	Karta	Vägledningen startar – följ anvisningarna.

För utförlig information om att söka resmål med POI, se sidorna 42 och 70.



Denna ägarmanual.....	14
Innan du börjar.....	16
Översikt.....	18
Manöverreglage.....	21
Röststyrning.....	24
Tangentbordet.....	28
Kartor, vägtyper och kompass.....	30
Menyer.....	32
Menyträd i tre nivåer.....	34



02

LÄR KÄNNA DITT NAVIGATIONSSYSTEM





Denna ägarmanual

Rubriknivå 1

Rubriknivå 2

Innehållet under denna rubrik är del av Rubriknivå 1.

Rubriknivå 3

Innehållet under denna rubrik är del av Rubriknivå 2.

Rubriknivå 4

Innehållet under denna rubrik är del av Rubriknivå 3.

Allmänt om ägarmanualen

Det finns en snabbguide för den som vill komma igång direkt – se sidan 8.

För en mer ingående beskrivning av handhavande och möjligheter samt val av inställningar till resmål rekommenderas läsning av manualen i kombination med praktisk användning.

Menyval/Sökvägar

Alla val som kan göras på bildskärmen markeras i denna manual med lite större och gråfärgad text, t.ex. **Ange resmål**.

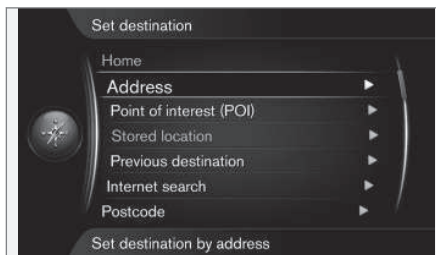
Sökvägar i menyträd anges som t.ex.:

Ange resmål → Adress → Ort:

Engelsk text

Ägarmanualens bilder är gemensamma för alla marknader och språk varför förekommande text i dem i huvudsak är på engelska.

För att underlätta användarens förståelse för bilderna och dess menyval med sökvägar kopplade till manualens text, anges bildens engelska ord inom parentes omedelbart efter avsedd text/fras på manualens aktuella språk:



Ange resmål → Adress

(Set destination > Address)¹

Särskild text

OBS



OBS

Texter som är markerade med OBS ger råd eller tips som underlättar vid användande av t.ex. finesser och funktioner.

Fotnot

I ägarmanualen finns information lagd som en fotnot längst ner på sidan eller i direkt anslutning till en tabell. Den informationen är ett tillägg till texten den via dess siffra/bokstav hänvisar till.

Tillval

Alla typer av tillval/tillbehör markeras med en asterisk (*).

I manualen beskrivs, förutom standardutrustning, även tillval (fabriksmonterad utrustning) och vissa tillbehör (eftermonterad extrautrustning).

¹ Skrivs ej ut i engelskspråkiga ägarmanualer – visas dock här som exempel.



Den utrustning som beskrivs i denna manual finns inte i alla bilar – de är olika utrustade beroende på anpassningar för olika marknadens behov och nationella eller lokala lagar och bestämmelser.

Vid osäkerhet om vad som är standard eller tillval/tillbehör – kontakta en Volvoåterförsäljare.

Ändringar i ägarmanualen

De specifikationer, konstruktionsuppgifter och illustrationer som finns i denna manual är inte bindande.

Vi förbehåller oss rätten att göra ändringar utan föregående meddelande.

© Volvo Personvagnar AB



02 Lär känna ditt navigationssystem

Innan du börjar

Allmänt

Volvo navigationssystem använder sig av referenssystemet WGS84 vilket ger position med longitud och latitud.

Navigationssystemet kan användas utan att ett resmål är valt.

Att tänka på

Navigationssystemet lämnar väginformation vilken leder fram till en förvald destination. All rekommenderad vägledning är dock inte alltid tillförlitlig eftersom situationer kan uppstå vilka ligger utanför navigationssystemets kapacitet och bedömningsförmåga, som t.ex. hastiga väderleksomslag.



VARNING

Tänk på följande:

- Rikta all uppmärksamhet på vägen och lägg i första hand all koncentration på körningen.
- Följ gällande trafiklagstiftning och kör med gott omdöme.
- Vägförhållanden kan på grund av t.ex. väderförhållanden eller årstid göra vissa rekommendationer mindre tillförlitliga.

Inställningar

Systemet levereras med grundinställningar, men startar med de inställningar som senast användes.

På/Av

På

1. Tryck in fjärrnyckeln i startlåset.
2. Bildskärmen aktiveras automatiskt i nyckelläge **I** (se bilens ägarmanual).
3. Tryck på mittkonsolens knapp **NAV** om navigationssystemet inte startar automatiskt.

Systemet kan behöva ett par sekunder för att känna av bilens position och rörelse – där efter visas kartan över aktuellt geografiskt område där bilen symboliseras med en blå triangel.

Av

Navigationssystemet kan inte stängas av manuellt utan arbetar i bakgrunden efter "Starta upp"-sekvensen – det stängs av först när fjärrnyckeln tas ur startlåset.



OBS

Navigationssystemet är tillgängligt även med avstängd motor. Vid för låg batterispänning stängs systemet av.



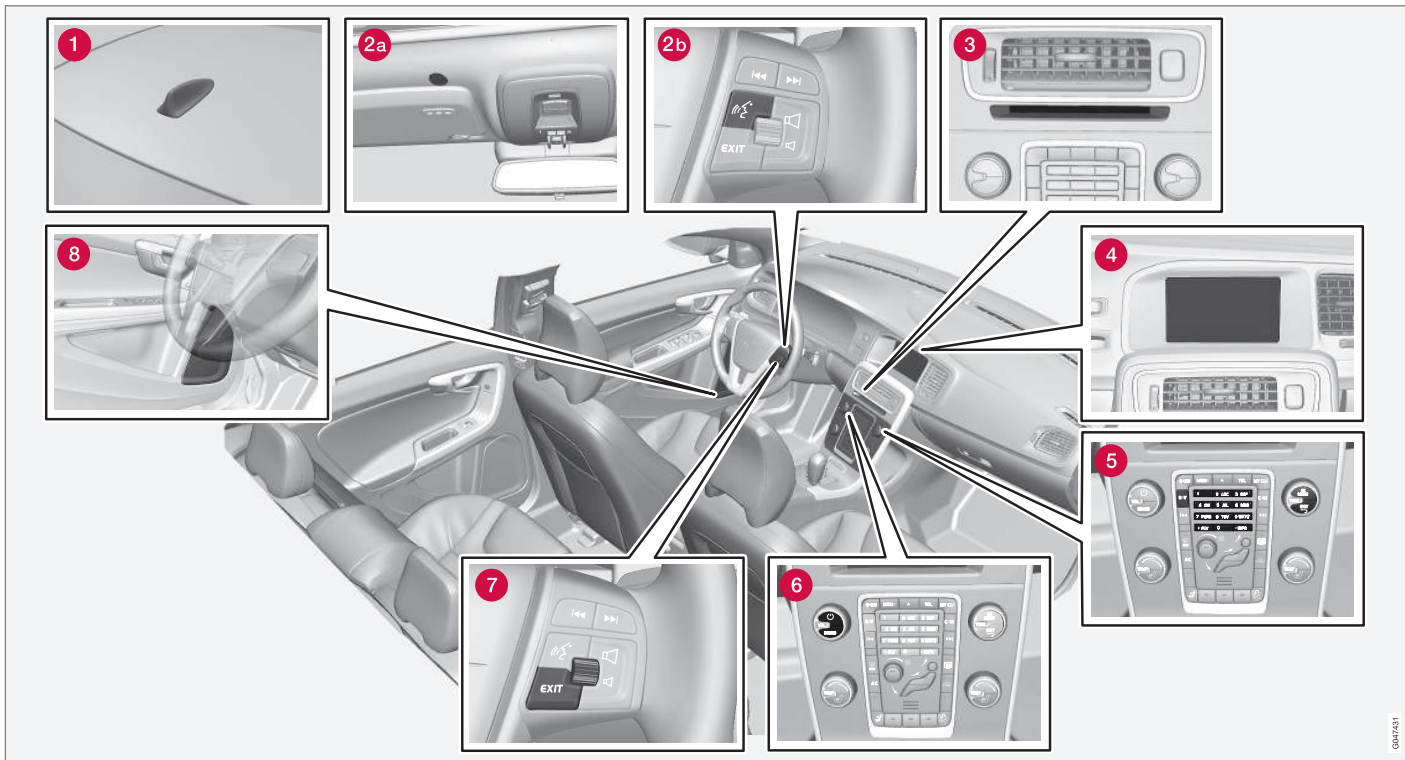
Innan du börjar

02



02 Lär känna ditt navigationssystem

Översikt



OBS! Bilden är schematisk – detaljer kan variera beroende på bilmodell och marknad.

GM17431



1 Antenn för GPS

Antennen är integrerad i takantennen.

2 Röststyrning

Ett flertal moment i Navigationssystemet kan även röststyras. Mikrofonen (2a) sitter i taket och aktiveringsknappen (2b) är placerad på rattens högra knappsats. För mer information, se sidan 24.

3 Huvudenhet

Huvudenheten sitter monterad i och bakom mittkonsolen och har bl.a. följande funktioner:

- Beräkning av bilens position
- Beräkning av resväg till angivet mål
- Hantering av trafikinformation
- Röstvägledning
- DVD-spelare

Mottagare för GPS och trafikinformation (TMC¹) är integrerade i huvudenheten.

Positionering

Med hjälp av signaler från satellitsystemet GPS, bilens hastighetsgivare och gyro beräknas bilens aktuella position och färdriktning.

Fördelen med detta koncept är att Navigationssystemet registrerar och beräknar färdvägen även om GPS-signalen temporärt förloaras, t.ex. vid körning i en tunnel.

Trafikinformation

TMC¹ är ett standardiserat kodsystäm för trafikinformation. Mottagaren söker automatiskt upp rätt frekvens. Mottagning sker via FM-antennen.

OBS

TMC är inte tillgängligt i alla områden/länder. Systemets täckningsområde är under ständig utbyggnad varför uppdatering ibland kan vara nödvändig.

4 Bildskärm

Bildskärmen visar kartor och ger detaljerad information om vägval, avstånd, menyer m.m.

5 Knappsats, mittkonsol

Alternativt rattens knappsats, kan mittkonsolens numeriska knappsats användas i kombination med knapparna **OK/MENU**, **TUNE** och **EXIT** för att stega mellan olika menyalternativ, bekräfta val eller backa i menyer, se sidan 21.

6 Volymkontroll och IR-mottagare

Använd ljudanläggningens volymkontroll under pågående röstmeddelande för att ändra volymen, se sidan 31. Volymen kan även ändras i menysystemet.

Rikta fjärrkontrollen mot mittkonsolen vid användning – dess IR-mottagare är placerad där.

7 Knappsats, ratt

En knappsats är placerad på rattens högra sida. Använd den för att stega mellan olika menyalternativ, bekräfta val eller backa i menyer, se sidan 21.

¹ Traffic Message Channel.



Översikt

8 Högtalare

Ljudet från Navigationssystemet kommer ur de främre högtalarna.

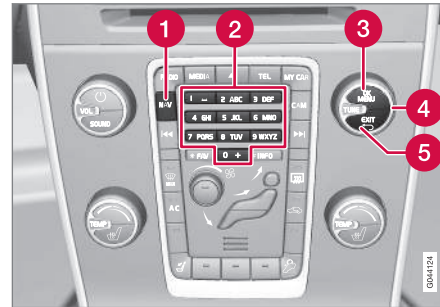
Manöverreglage

Allmänt om manöverreglage

Navigationssystemet manövreras med reglage på mittkonsolen, rattens knappsats eller med en fjärrkontroll*. De tre olika manöverenheter har gemensamma funktioner men skiljer i utseende och handhavande. Utformningen kan även variera relaterat marknad.

Systemet kan också röststyras med särskilda kommandon – se sidan 24.

Mittkonsol

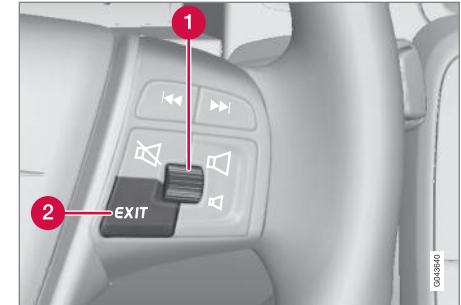


Mittkonsolens knappsats.

- 1 **NAV** aktiverar GPS-navigatören på bildskärmen. Med aktiverad GPS, öppnas/stängs en snabbmeny, se sidan 32.
- 2 **Numeriska knappar** matar in uppgifter vid adress- och namnsökning samt scrolrar på kartan, se sidorna 28 och 32.
- 3 Ett tryck på **OK/MENU** bekräftar eller aktiverar val. Beskrivs i denna manual med "**OK**-knappen" eller "**+ OK**".
- 4 Att vrida på **TUNE** stegar mellan olika menyalternativ eller zoomar då kartbild visas. Beskrivs i denna manual med "**TUNE**-ratten".
- 5 Ett tryck på **EXIT** backar i menystrukturen eller ångrar val.

Ratt

Rattens knappsats finns i flera utföranden relaterat marknad och val av ljudanläggning.



Rattens högra knappsats.

- 1 **Vrid** tumhjulet för att stega mellan olika menyalternativ eller zooma då kartbild visas.
- 1 **Tryck** på tumhjulet för att bekräfta/aktivera ett val.
- 2 **EXIT** backar i menystrukturen eller ångrar val.



Manöverreglage

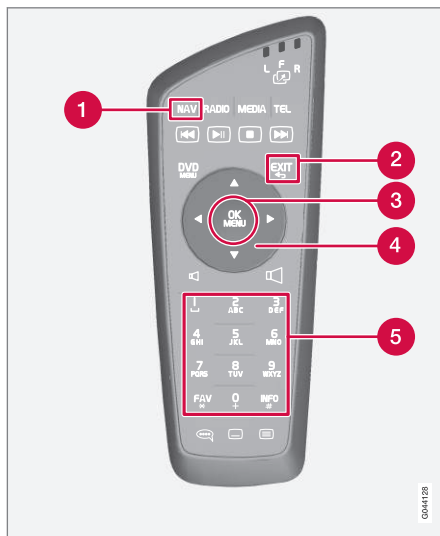
Röststyrning

Se sidan 24.

Fjärrkontroll

Fjärrkontrollen kan användas till att styra/ manövrera ett flertal funktioner i bilen – här beskrivs bara de relaterat navigationssystemet.

- Rikta fjärrkontrollen mot mittkonsolen vid användning.



Fjärrkontrollens knappsats.

- 1 NAV** aktiverar GPS-navigatören på bildskärmen. Med aktiverad GPS, öppnas/ stängs en snabbmeny, se sidan 32
- 2 EXIT** backar i menystrukturen eller ångrar val.
- 3 OK/MENU** bekräftar eller aktiverar val. Beskrivs i denna manual med "OK-knappen" eller "+ OK".

- 4 Pilknappar** flyttar menymarkören.
- 5 Numeriska knappar** matar in uppgifter vid adress- och namnsökning samt scrol-lar på kartan.

OBS

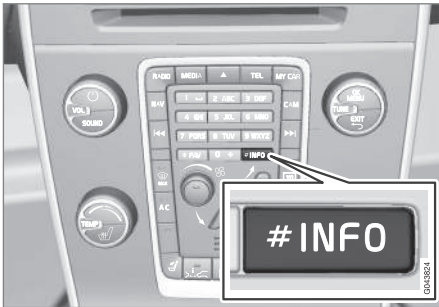
Prova först att byta till nya AA-/LR6-batte-rier om fjärrkontrollen inte fungerar.

VARNING

Förvara fjärrkontroll och andra liknande föremål i något av förvaringsfacken – vid en hastig inbromsning eller påkörning kan sådana föremål orsaka person- eller mate-rialskada.



Tilläggsinformation



Ibland finns mer information tillgänglig än vad som får plats på en menyrad – textraden avslutas då med tecknet "#".

För att se resten av informationen:

- Tryck på **INFO**-knappen.

Röststyrning

Allmänt om röststyrning

Röststyrning innebär att vissa funktioner i navigationssystemet kan aktiveras med uttalade ord.

Röstkommandon erbjuder bekvämlighet och hjälper föraren att undvika distraktion – istället kan denne koncentrera sig på körningen och fokusera uppmärksamheten på väg och trafiksituation.

VARNING

Föraren är alltid ytterst ansvarig för att fordonet framförs på ett säkert sätt och att alla tillämpliga trafikregler efterföljs.

Röststyrningen använder gemensam mikrofon med hands-free-systemet – föraren får svar från Röststyrningen genom bilens högtalare.

Mikrofonen är placerad i taket framför föraren för optimal upptagning av förarens tal – den kan dock störas av/uppfatta högljudda röster från passagerare.

Handhavande



Knappsats i ratt.

- 1 Knapp för röststyrning

Aktivera systemet

- Ett kort tryck på rattknappen (1) aktiverar Röststyrningssystemet – efter tonen kan ett röstkommando anges.

Tänk på följande saker vid användning av Röststyrningssystemet:

- Vid kommandon: – Tala efter tonen med normal röst i vanligt tempo.
- Bilens dörrar, rutor och taklucka ska vara stängda.
- Undvik bakgrundsljud i kupéutrymmet.

OBS

Vid osäkerhet om vilket kommando som ska användas kan föraren säga "**Hjälp**" – systemet svarar då med några olika kommandon som kan användas i aktuell situation.

Röstkommandon kan avbrytas genom att:

- trycka på **EXIT**
- hålla in rattknappen för Röststyrning några sekunder.

Använda röstkommandon

Att mata in information i navigationssystemet med röstkommando är väldigt enkelt eftersom bildskärmen listar vanligt förekommande kommandon att användas i varje aktuell situation.

Start

Så här påbörjas ett röstkommando:

- Gör ett kort tryck på rattknappen för Röststyrning – bildskärmen listar då exempel på möjliga kommandon.

Kommandon på flera sätt

Kommandot "**Navigation > Ange adress**" kan uttalas som t.ex:

- Säg "**Navigation**", vänta sedan på systemets svar i form av lämpliga alternativ på



Röststyrning

bildskärmen – fortsätt med att välja och säga t.ex. "Ange adress".

eller

- Säg hela kommandot i en följd – "Navigation Ange adress".

Några enkla tips

- För att ge ett kommando: – Gör ett kort tryck på rattens röstknapp och tala sedan naturligt efter tonen.
- För att svara Röststyrningssystemet: – Tala efter tonen som avslutar frågan.
- Röststyrningssystemet frågar några gånger efter ett svar. Om föraren inte svarar, avslutas sessionen.
- Dialog med systemet kan snabbas upp: – Avbryt systemets tal med ett kort tryck på rattens röstknapp, invänta en ton och börja sedan tala.
- Föraren kan få hjälp under en dialog genom att säga "Hjälp" efter en tonen.

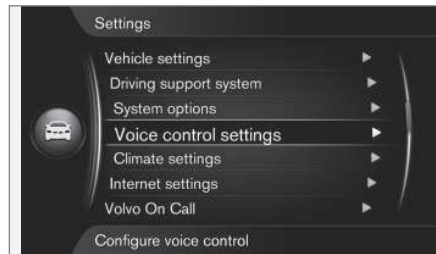
i OBS

En komplett lista över snabbkommandon finns i menysystemet **MY CAR – MY CAR** → Inställningar → Inställningar för röststyrning → Lista över kommandon.

Volym

Röststyrningssystemets ljudvolym justeras med mittkonsolens **VOL**-ratt då systemet talar.

Hjälpfunktioner och inställningar



MY CAR → Inställningar → Inställningar för röststyrning

(MY CAR > Settings > Voice Control Settings)

I bilens menysystem **MY CAR**¹ finns program där föraren kan öva Röststyrningssystemets funktioner.

Ju bättre föraren behärskar Röststyrningssystemet, desto bekvämare kommer denne att känna sig med funktionerna. Därför rekommenderas att ta del av de inbyggda övningsprogrammen.

i OBS

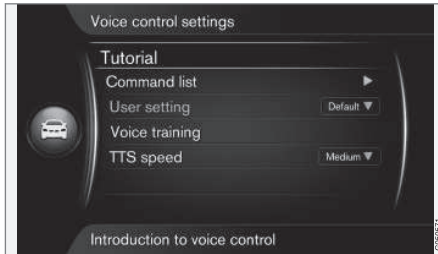
Övningsprogrammen är endast åtkomliga då bilen står still med ansatt parkeringsbroms.

¹ För beskrivning av menysystemet **MY CAR** – se bilens ordinarie ägarmanual.



Röststyrning

Introduktion till röststyrning



MY CAR → Inställningar → Inställningar för röststyrning → Introduktion till röststyrning

(MY CAR > Settings > Voice Control Settings > Tutorial)

Markör på **Introduktion till röststyrning** (Tutorial) + **OK** ger information om hur Röststyrningssystemet fungerar och är ett smidigt sätt att bli bekant med funktioner och förfaringsättet att ge kommandon.

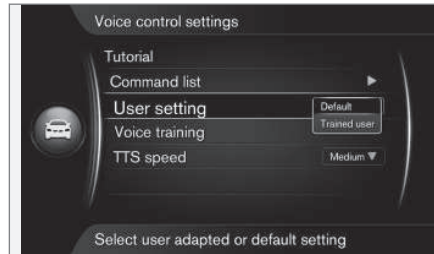
Lista över kommandon

MY CAR → Inställningar → Inställningar för röststyrning → Lista över kommandon

(MY CAR > Settings > Voice Control Settings > Command list)

Markör på **Lista över kommandon** (Command list) + **OK** visar samtliga röstkommandon systemet kan hantera.

Användarprofil



MY CAR → Inställningar → Inställningar för röststyrning → Användarinställning

(MY CAR > Settings > Voice Control Settings > User setting)

Markör på **Användarinställning** (User setting) + **OK** startar ett program där Röststyrningssystemet lär sig förarens röst- och språkprofil.

Förarens uppgift här är att repetera programröstas utplåsta ord och meningar efter varje ljudsignal samt att följa bildskärmens instruk-

tioner. Tidsåtgång för profilering är ca 5 minuter.

Efter utförd profilering kan en inställning göras med önskat alternativ markerat + **OK**:

- **Grundinställning** (Default) – standardinställning om ingen röst- och språkprofilering är utförd.
- **Användaranpassad** (Trained user) – Röststyrningssystemet är anpassat för en specifik förare på ett specifikt språk.



OBS

Menyalternativet **Grundinställning** kan ändras till **Användaranpassad** först efter att en lektion av **Användarinställning** har genomförts.

Se även informationen under rubrik "Språkberoende användarprofil" på sidan 27.

Röstträning

MY CAR → Inställningar → Inställningar för röststyrning → Röstträning

(MY CAR > Settings > Voice Control Settings > Voice training)

Markör på **Röstträning** (Voice training) + **OK** startar ett program där Röststyrningssystemet lär sig känna igen förarens röst- och



Röststyrning

språkprofil ännu bättre än vad som lagrades in vid röst- och språkprofilering – se beskrivning i föregående avsnitt "Användarprofil".

Hastighet för syntetisk röst

MY CAR → Inställningar → Inställningar för röststyrning → Uppläsningshastighet

(MY CAR > Settings > Voice Control Settings > TTS speed)

Markör på **Uppläsningshastighet** (TTS speed) + **OK** ger möjlighet att ändra den hastighet med vilken Röststyrningssystemet talar:

- **Snabb**
- **Medium** (Medium)
- **Långsam**

Språk

Röststyrningssystemet är under kontinuerlig utveckling och vid utgivning av denna manual var funktionen tillgänglig på följande språk:

- Engelska (UK)
- Franska (FRA)
- Holländska
- Italienska

- Ryssland
- Spanska (EU)
- Svenska
- Tyska

OBS

Röststyrningssystemet i kombination med GPS-navigering, fungerar endast med här listade språk.

Ändra språk

MY CAR → Inställningar → Språk



De språk som ingår i Röststyrningssystemet har denna ikon i språklistan.

För att ändra språk – sök fram **MY CAR → Inställningar → Språk** och markera önskat språk + **OK** + **NAV**.

Språkberoende användarprofil

Röststyrningssystemet förstår enbart det språk som är inställt i **MY CAR**.

Säg att röst- och språkprofilen "**Användaranpassad**" är lagrad av en **svensktalande** förare med systemet inställt på **Svenska**.

Om föraren därefter ändrar bilens språk (i **MY CAR**) till **Engelska**, kommer Röststyrningssystemet inte att fungera.

Anledningen är att röst- och språkprofilen "**Användaranpassad**" – vilket endast förstår kommandon på **Svenska** – inte längre är valbar eftersom Röststyrningssystemet nu bara förstår och förväntar sig **Engelskt** tal. Systemet aktiverar istället alternativet "**Grundinställning**".

För att Röststyrningssystemet ska förstå förarens **Engelska** uttal är enda lösningen att upprepa förfarandet beskrivet under rubrik "**Användarprofil**"² – men då med systemet inställt på **Engelska**.

OBS

För den marknad som inte är med i språklistan, finns alltid möjligheten att välja ett av listans språk och navigera med röststyrning på det språket.

Notera då att om språk ändras till t.ex. **Engelska** i **MY CAR**, ändras inte bara Röststyrning till **Engelska** – även Röstvägledning, Meny- och Hjälptexter skiftar till samma språk.

² Se sidan 26.

Tangentbordet

Skriva och välja alternativ



Skärmvy med textfält för valfri text.

Detta navigationssystem använder ett "skrivhjul" för att ange specifik information, t.ex. typ av POI, ort/stad, område/land, adress, gatu- eller postnummer.

Aktivera ett val

Efter att önskad funktion/menyrad markerats med **tumhjulet** eller **TUNE**-ratten – tryck på **tumhjul/OK** för att se nästa nivå av funktioner/alternativ.

Så här "skriver" man



Skrivhjulet.

1. Markera ett textfält.
2. Tryck **OK** för att få fram skrivhjulet.
3. Välj tecken med **tumhjul/TUNE**-ratt och mata in dem med ett tryck på **tumhjul/OK**.

Numeriska tangentbordet

Ett annat sätt att mata/skriva in tecken är med mittkonsolens knappar **0–9**, ***** och **#**.

Vid t.ex. tryck på **9** visas en stapel med alla tecken¹ under den knappen, t.ex. **w, x, y, z** och **9**. Snabba tryck på knappen flyttar/"loopar" markören genom dessa tecken.

- Stanna med markören på önskat tecken för att välja – tecknet visas på skrivraden.
- Radera/ångra med **EXIT**.

Fler möjligheter



OBS

Nertonade tecken kan inte väljas i kombination med de aktuella inmatade.

I skrivhjulets infällda meny finns ytterligare alternativ som bl.a. ger fler skrivtecken och även siffror:

- **123 + OK** – siffror visas i hjulet.
- **MER (More) + OK** – alternativa tecken visas i hjulet.
- **=> + OK** – markören flyttas till listan på skärmens högra sida där val med **OK** kan göras.
- **Postnummer (Postcode) + OK** – markören flyttas till listan på skärmens högra sida där val med **OK** kan göras.

¹ Skrivtecken för respektive knapp kan variera beroende på marknad/stat/språk.



Lista med alternativ



Lista som matchar inskrivna tecken.

Siffran "149" i bildskärmens övre högra hörn innebär att listan innehåller 149 st möjliga alternativ som matchar de inmatade bokstäverna "LON".

Ingen lista

En tom lista och tecknen "****" i bildskärmens övre högra hörn, innebär att antalet tillgängliga alternativ med aktuella inmatade tecken är fler än 1000 st – när antalet är färre visas aktuella alternativ automatiskt.

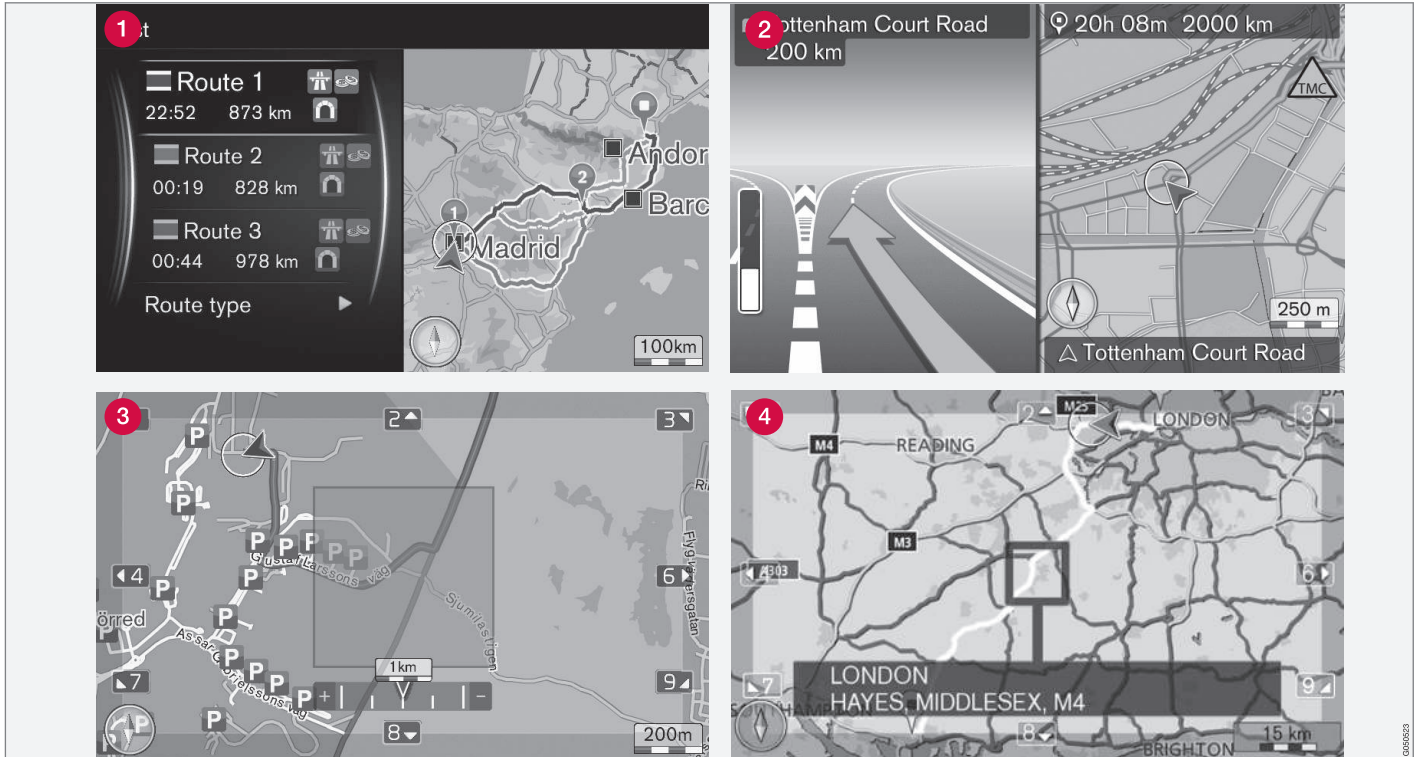
För att minska antalet alternativ i listan:

- Mata in fler tecken på textraden.



02 Lär känna ditt navigationssystem

Kartor, vägtyper och kompass



OBS! Bilderna är schematiska – vissa detaljer kan variera beroende på mjukvaruversion och marknad.

03052823



Kartor, vägtyper och kompass

Kartbild över aktuell position

Hur skärmbilden ser ut bestäms av geografiskt läge och vilka inställningar som gjorts, t.ex. kartskala, vilka inrättningar som valts för visning, m.m.

Förklaring till text, skyltar och symboler som kan förekomma på bildskärmen, finns på omslagets främre insida.

- 1 Vid upprättande av en Resplan kan tre alternativ för färdvägen beräknas – se sidan 52.
- 2 Detaljerad korsningskarta – bildskärmens vänstra del visar en detaljerad förstoring över nästa korsning. Situationen kompletteras alltid med ett röstmeddelande, se nästa avsnitt.
- 3 Undvik ett särskilt område – se sidan 53.
- 4 Scrolläge – se sidan 32.

Röstvägledning

Efter att ett resmål matats in och bilen närmar sig en korsning eller avfart erhålls ett röstmeddelande om avstånd och typ av kommande manöver. Samtidigt visas en detaljerad karta över korsningen. Röstvägledningen upprepas närmare korsningen.

Volymen kan justeras med ljudanläggningens volymknapp (under pågående röstmeddelande).

För att upprepa ett meddelande:

- Tryck 2 gånger på **OK**-knappen.

För mer information om Röstvägledning – se sidan 58.

OBS

Röstvägledning uteblir vid pågående samtal med en Bluetooth-ansluten mobiltelefon.

För att använda Röstvägledning på ett annat språk:

- Se rubrik "Ändra språk" sidan 27.

Kompass



Kompassnålens röda spets pekar i nordlig riktning och den vita pekar åt söder.

Menyer

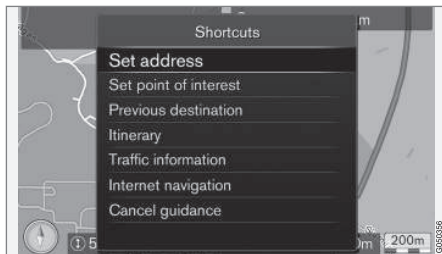
Menysystem

I denna manuals respektive avsnitt presenteras samtliga förekommande menyer och alternativ.

OBS

Gråfärgade menyradar/alternativ på bildskärmen är för tillfället inte valbara.

Genvägar



Navigationssystemet har en meny med genvägar till de oftast använda funktionerna.

Till Genvägar från kartläge

- Tryck på **NAV**-knappen.

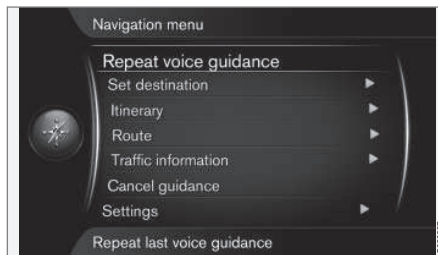
Till Genvägar från annan meny

- Tryck på **NAV**-knappen 2 gånger.

Genvägarna är:

- **Ange adress** (Set address) – se även sidan 41.
- **Ange intressepunkt** (Set Point Of Interest) – se även sidan 42.
- **Tidigare resmål** (Previous destinations) – se även sidan 44.
- **Resplan** (Itinerary) – se även sidan 47.
- **Trafikinformation** (Traffic information) – se även sidan 65.
- **Internetnavigation** (Internet navigation) – se även sidan 44.
- **Avbryt vägledning** (Cancel guidance) – avbryter/pausar aktuell färdplan. Menyraden skiftar då till alternativet **Återuppta vägledning**.

Huvudmeny



Huvudmenyn ligger längst upp i navigationssystemets menyträd.

Till Huvudmeny från kartläge

- Tryck på **OK**-knappen.

Till Huvudmeny från annan meny

- Tryck på **NAV** och sedan **OK**.

eller

- Tryck upprepat på **EXIT** tills Huvudmenyn kommer fram.

Tillbaka till kartan

Det finns ett enkelt sätt att snabbt få upp kartan på skärmen igen, oavsett hur djupt ner i menysystemet användaren befinner sig:

- Tryck på **NAV**.

Scrollmeny



I Scrolläge flyttas ett hårkors¹ över kartbilden med mittkonsolens numeriska knappar.

Att aktivera Scrolläge i normalt kartläge

- Tryck på en av de numeriska knapparna **0-9**.

Att scrolla

- Tryck på en av de numeriska sifferknapparna **1-2-3-4-6-7-8-9** – i marginalerna visas en riktningspil kombinerat med den siffra som ska användas för att rulla kartan i önskad riktning.

Att zooma

- Vrid på **TUNE**-ratten.

Numerisk knapp "5"

5 JKL Vid tryck på siffran **5** i Scrolläge centreras kartan runt bilens position.

Om en Resplan med Delmål är aktiverad, centreras kartan runt respektive Delmål för varje ytterligare tryck.

Att komma ut ur Scrolläge

- Tryck **EXIT**.

Hårkorset



Med ett tryck på **OK** visas en meny för den plats på kartan, vilken hårkorsets centrum pekar på:

- Ange som enda resmål** (Set single destination) – Raderar eventuellt tidigare mål i resplanen och startar vägledning på kartan.
- Lägg till som delmål** (Add as waypoint) – Adderar markerad plats till resplanen.
- Intressepunktsinformation** (POI information) – Om inrättningar, se sidan 42.
- Trafikinformation på kartan** (Traffic information on map) – Ger möjlighet att se förekommande trafikmeddelanden² runt markerad plats.

¹ Välj om hårkorsets/markörens position ska visas med namn eller GPS-koordinater, se sidan 56.

² Servicen finns ej för alla områden/marknader.



Menyträd i tre nivåer

Menyträd

Så här är menyerna uppbyggda:

Menynivå 1	
Menynivå 2	—
Menynivå 3	
Menynivå 4	

Menyer/funktioner och sida

Här visas tre av menyträdets nivåer. Flera av menyerna på nivå 3 har ytterligare undermenyer – dessa beskrivs utförligt i respektive avsnitt.

Upprepa röstvägledning	31
Ange resmål	41
Hem	41

Adress	41
Land:	
Ort:	
Gata:	
Nummer:	
Korsning:	
Ange som enda resmål	
Lägg till som delmål	
Information	
Spara	
Intressepunkt (POI)	42
Med namn	
Med kategori	
Runt bilen	
Längs resvägen	
Nära resmålet	
Runt plats på kartan	

Lagrad plats	43
Ange som enda resmål	
Ändra	
Radera	
Radera alla	
Tidigare resmål	44
Ange som enda resmål	
Lägg till som delmål	
Information	
Spara	
Radera	
Radera alla	
Internetsökning	44
Postnummer	45



Menyträd i tre nivåer

Latitud och longitud	45
Format:	
Ange som enda resmål	
Lägg till som delmål	
Information	
Spara	
Plats på kartan	46
Ange som enda resmål	
Lägg till som delmål	
Spara	
Resplan	47
Resplan	47
Starta vägledning	
Lägg till fler delmål	
Rensa resplan	
Resväg	48

Undvik	48
Räkna om resväg	
Längre	
Kortare	
Radera	
Alternativa resvägar till resmål	49
Resvägsöversikt	49
Detaljerad resvägsinformation	50
Nästa	
Föregående	
Zooma in	
Zooma ut	
Karta över kvarvarande resväg	50
Spela in resväg	51
eller	
Sluta spela in	
Trafikinformation	65

Avbryt vägledning	32
eller	
Återuppta vägledning	
Inställningar	52
Resvägsalternativ	52
Resvägstyp	
Resvägsförslag	
Undvik område	
Kartalternativ	54
Visa helskärmskarta	
Kartläge	
Motorvägsinformation	
Positionsinformation	
POI-symboler	
Kartfärger	



Menyträd i tre nivåer

02

Vägledningsalternativ	57
Format på ankomsttiden	
Gatunamn i röstvägledning	
Turn-by-turn navigation	
Automatisk uppläsning av trafik	
Röstvägledning	
Fartkameravarning	
Systeminformation	59
Alternativ för FAV-knapp	59
Importerera/exportera lagrade platser	60



Ange resmål.....	40
Resplan och Resväg.....	47
Inställningar.....	52



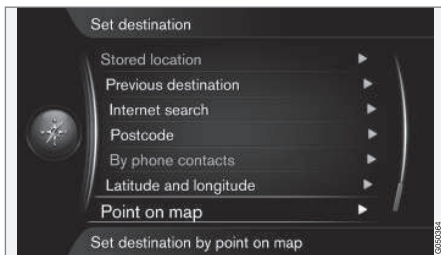
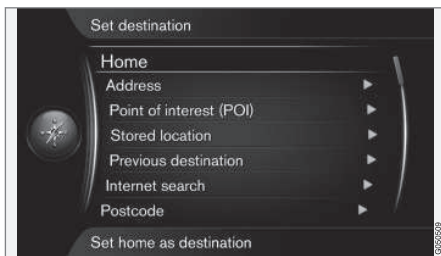
03

PLANERA DIN RESA





Ange resmål



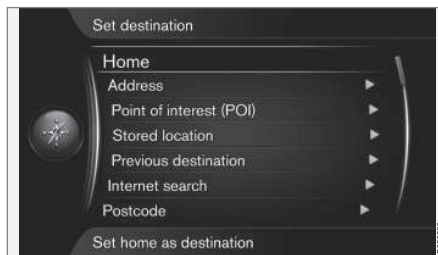
Det finns flera sätt att ange ett resmål – följande står till buds:

- **Hem** (Home), se sidan 40.
- **Adress** (Address), se sidan 41.
- **Intressepunkt (POI)** (Point of interest – POI), se sidan 42.
- **Lagrad plats** (Stored location), se sidan 43.

- **Tidigare resmål** (Previous destination), se sidan 44.
- **Internetsökning** (Internet search), se sidan 44.
- **Postnummer** (Postcode), se sidan 45.
- **Latitud och longitud** (Latitude and Longitude), se sidan 45.
- **Plats på kartan** (Point on map), se sidan 46.

Se även sidan 28 för information om hur skrivtecken skrivs/matras in i systemets olika textfält.

Sökning via Hem



Ange resmål → Hem

(Set destination > Home)

Navigationssystemet kan lagra valfri position under menyval "**Hem**" – funktionen förenklar returfärd till bostad eller arbetsplats efter en utflykt eller ett uppdrag.



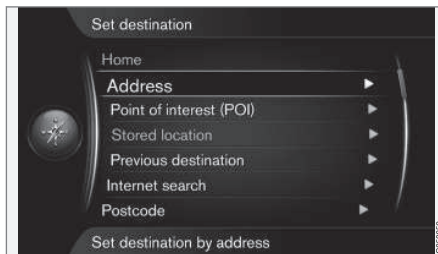
Möjligheten att lagra en position som "**Hem**" visas varje gång en position ska sparas:

- Markera **Spara plats som hemadress** (Save as Home) + **OK**.
- För att aktivera en Resplan med destination "**Hem**":
- Markera **Ange resmål** → **Hem** + **OK** – vägledning startar.



Ange resmål

Sökning via Adress



Ange resmål → Adress

(Set destination > Address)

Det räcker att enbart ange en ort/stad för att få en resplan med vägledning – det leder fram till ortens/stadens centrum.

i OBS

Definitionen av stad eller område kan variera från land till land och även inom samma land. I vissa fall avses en kommun – i andra fall en enskild stadsdel.

Land, ort/stad och gata



Så här söks ett resmål med adress¹ fram:

1. Med föregående bilds vy på bildskärmen, tryck **OK** för att aktivera det förvalda skrivefältet – skrivhjulet visas, se sidan 28.
2. Skriv in ortens/stadens namn på **Ort:** (City) med skrivhjulet eller mittkonsolens numeriska knappsats, se sidan 21.
3. Välj sedan **Gata:** (Street) med **TUNE + OK** och upprepa proceduren.

Följande sökkriterier kan användas:

- **Land:** (Country:) – Ange ett land.
- **Ort:** (City:) – Ange en ort/stad.
- **Gata:** (Street:) – Ange gatuadressen.
- **Nummer:** (Number:) – Välj ett av gatans husnummer.

- **Korsning:** (Junction:) – Välj resmål utifrån två korsande gator/vägar.
- **Ange som enda resmål** (Set single destination) – Raderar eventuellt tidigare mål i resplanen och startar vägledning till aktuellt mål.
- **Lägg till som delmål** (Add as waypoint) – Markera + **OK** för att addera adressen till resplanen.
- **Information** – Markera + **OK** för att se information om det valda resmålet.
- **Spara** – lagrar adressen i minnet som **Lagrad plats** eller som **Hem**.

Mer om Information



Markera en adress/gata + **OK** – sedan kan följande väljas:

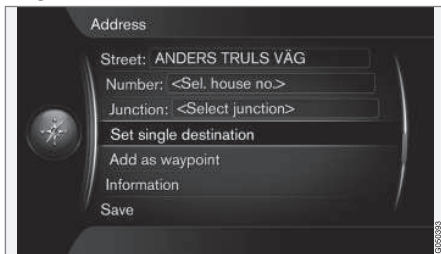
¹ För information om hur skrivtecken skrivs/matas in i textfälten, se sidan 28.



Ange resmål

- **Karta (Map)** – Visar var på kartan platsen finns – ibland med kompletterande information.
- **Ring nummer² (Call)** – Ringer upp inrättningen om ett telefonnummer finns angivet.
- **Online info.³ (Online info.)** – Kompletterande information hämtas från internet.

Ange som enda resmål

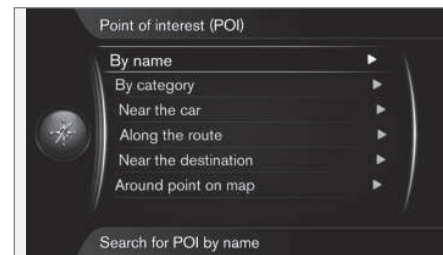


ETT resmål och eventuella delmål lagras i en resplan.

- **Ange som enda resmål** (Set single destination) – en resplan skapas. Eventuellt tidigare resplan raderas.
- **Lägg till som delmål** (Add as waypoint) – destinationen adderas som delmål i resplanen.
- **Starta vägledning** (Start Guidance) – aktiverar vägledning enligt aktuell resplan.

Se mer information om **Starta vägledning** på sidan 47

Sökning via POI



POI⁴ benämns även som "intressepunkt" och "inrättning".

Kartdatabasen innehåller ett stort antal sökbara POI⁵ vilka kan anges som resmål.

All sökning av POI sker med skrivhjulet och påföljande val i resultatlistor. Markera önskat alternativ i resultatlistan + **OK** och avsluta med att välja någon av dessa:

- **Ange som enda resmål** – Raderar eventuellt tidigare mål i resplanen och startar vägledning till aktuellt resmål.
- **Lägg till som delmål** – Markera + **OK** för att addera adressen till resplanen.

² Kräver ansluten mobiltelefon, se supplement Sensus Infotainment.

³ Kräver anslutning till internet, se supplement Sensus Infotainment.

⁴ Point of interest

⁵ För att välja vilka POI som permanent ska synas på kartan, se sidan 56.

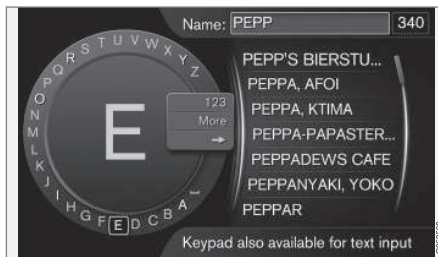


Ange resmål

- **Information** – Markera + **OK** för att se information om det valda resmålet.
- **Spara** – lagrar adressen i minnet som **Lagrad plats** eller som **Hem**.

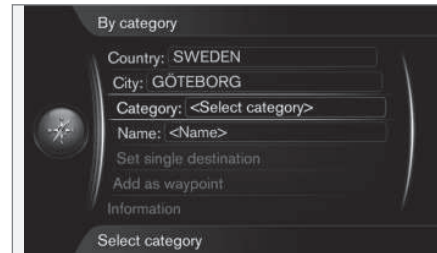
Proceduren är samma som beskrivs under rubrik "Land, ort/stad och gata" på sidan 41.

Med namn



Menyvalet **Med namn** (By name) + **OK** leder direkt till skrivhjulet och avser sökning av POI med dess egennamn, t.ex. "Peppes Bodega". Söksområde är hela det aktuella kartområdet, t.ex. EUROPA.

Med kategori



Menyvalet **Med kategori** (By category) ger möjlighet till begränsad sökning av POI – välj att ange dess kategori (t.ex. bank/hotell/museum), egennamn, land och/eller ort/stad.

Runt bilen

Menyvalet **Runt bilen** (Near the car) avser sökning av POI runt bilens aktuella position.

Längs resvägen

Menyvalet **Längs resvägen** (Along the route) avser sökning av POI utmed den upprättade resplanen.

Nära resmålet

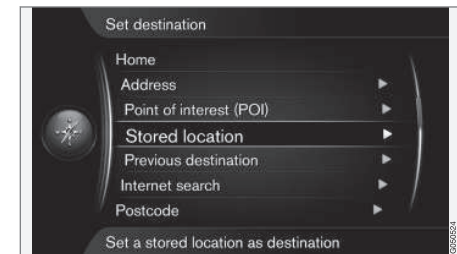
Menyvalet **Nära resmålet** (Near the destination) avser sökning av POI i närheten av resmålet.

Runt plats på kartan

Menyvalet **Runt plats på kartan** (Around point on map) avser sökning av POI med Scrollfunktionens hårkors – se sidan 32.

- Scrollkartan visas – Placera hårkorsen på önskad plats + **OK** och sök fram önskad POI.

Sökning via Lagrad plats



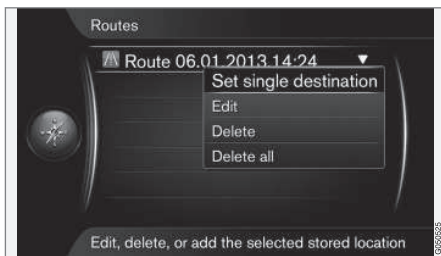
Ange resmål → Lagrad plats

(Set destination > Stored location)

Här samlas rutter, destinationer och platser vilka lagrats med menyvalet "**Spara**". Med dessa kan sedan en resplan snabbt upprättas/kompletteras.



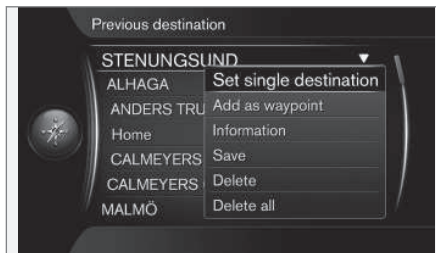
Ange resmål



Respektive sparad rutt, destination och plats kan justeras:

- **Ange som enda resmål** (Set single destination)
- **Ändra** (Edit)
- **Radera** (Delete)
- **Radera alla** (Delete all)

Sökning via Tidigare resmål



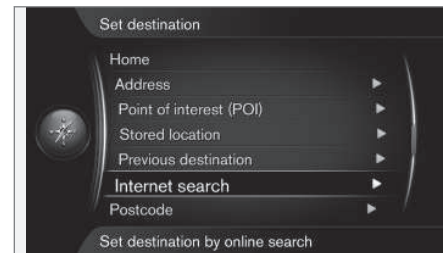
Ange resmål → Tidigare resmål

(Set destination > Previous destination)

Här lagras tidigare använda resmål. Markera ett av dem + **OK** och välj sedan mellan:

- **Ange som enda resmål** (Set single destination)
- **Lägg till som delmål** (Add as waypoint)
- **Information** (Information)
- **Spara** (Save)
- **Radera** (Delete)
- **Radera alla** (Delete all).

Sökning via Internet



Ange resmål → Internetsökning

(Set destination > Internet search)

Valet ger möjlighet att söka resmål via internet⁶. Följ instruktionerna på bildskärmen.

⁶ Kräver anslutning till internet, se supplement Sensus Infotainment.



Ange resmål

Postnummer



Ange resmål → Postnummer

(Set destination > Postcode)

Sök resmål med postnummer:

1. Markera **Postnummer** (Postcode) + **OK** för att få fram skrivhjulet.

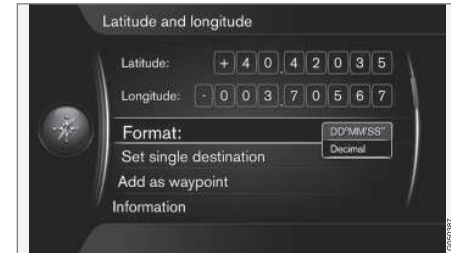
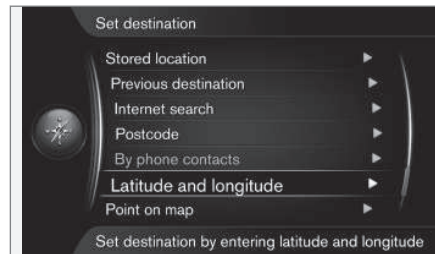


2. Välj tecken med **TUNE**-ratten och skriv/mata in dem med ett tryck på **OK**. (Eller skriv/mata in tecken med mittkonsolens numeriska knappar – se sidan 28).

i OBS

Presentation av postnummer kan skilja mellan olika marknader/områden.

Sökning via Latitud/Longitud



Ange resmål → Latitud och longitud

(Set destination > Latitude and Longitude)

Bestäm först med vilken metod GPS-koordinaterna ska anges genom att markera **Format:** (Format:) + **OK**. Markera sedan ett av följande alternativ + **OK**:

- **DD°MM'SS''** – position med Grader, Minuter och Sekunder.
- **Decimal** (Decimal) – position med Decimaler.

Skriv därefter in GPS-koordinaterna så här:

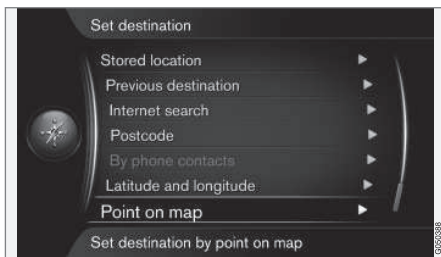
1. Placera markören på siffran/tecknet som ska ändras genom att vrida **TUNE** och tryck **OK** – teckenfönstret ändrar kontrast och blir "aktivt".
2. Vrid **TUNE** för att skriva/mata in siffra/tecken och avsluta med **OK** – teckenfönstret blir "deaktiverat".



Ange resmål

3. Flytta markören till nästa teckenplats som ska ändras och upprepa steg 1 + 2.
4. Då båda koordinater är inskrivna, vrid **TUNE** och markera något av följande alternativ + **OK** för att lagra positionen eller addera den till resplanen:
 - **Ange som enda resmål** (Set single destination) – adderar koordinaternas position på kartan som resmål.
 - **Lägg till som delmål** (Add as waypoint) – adderar koordinaternas position på kartan som delmål i resplanen.
 - **Information** (Information) – visar förekommande information om positionen.
 - **Spara** – lagrar positionen i minnet som **Lagrad plats** eller som **Hem**.

Sökning via Plats på karta



Markörens position angiven med GPS-koordinater⁷.

Ange resmål → Plats på kartan

(Set destination > Point on map)

Visar karta med aktuell plats utpekad med en markör.

- Vrid **TUNE** för att ändra skalan.
1. Flytta hårförset med mittkonsolens numeriska knappar: **[6 MNO]** flyttar åt höger, **[8 TUV]** flyttar neråt, etc. – se sidan 32.
 2. När önskad plats hittats – Tryck **OK**.



Markörens position angiven med namn⁷.

Välj sedan mellan följande alternativ och aktivera med **OK**:

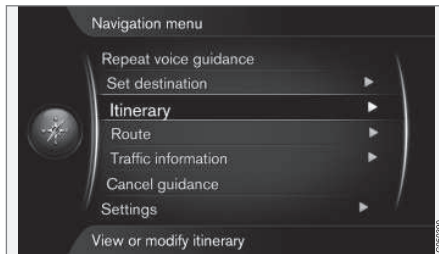
- **Ange som enda resmål** (Set single destination)
- **Lägg till som delmål** (Add as waypoint)
- **Spara** (Save)

⁷ Välj om markörens position ska visas med namn eller GPS-koordinater, se sidan 56.



Resplan och Resväg

Resplan



Resplan

(Itinerary)

När ett resmål sparas, skapas en Resplan. Systemet hanterar en resplan åt gången med maximalt 4 stycken delmål.

Starta vägledning



Resplan → Starta vägledning

(Itinerary > Start guidance)

Markör på **Starta vägledning** (Start guidance) + **OK** aktiverar aktuell resplan och vägledning startar.

Resvägsförslag



Resultat efter "Starta vägledning" med "Resvägsförslag 3" förvald.

Om funktionen **Resvägsförslag**¹ är förvald – vilken visar 3 stycken alternativa färdplaner – måste föraren först välja ett av dem innan vägledning startar.

Ytterligare information finns under rubrik "**Alternativa resvägar till resmål**" på sidan 49.

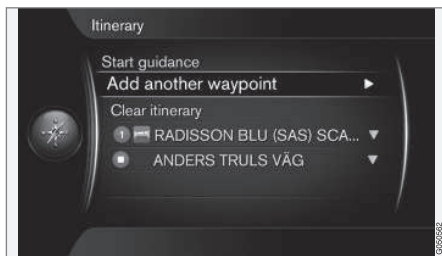
Addera delmål

Om en resa önskas utförd i etapper kan upp till 4 stycken "mellanstopp"/delmål läggas in i resplanen.

¹ Se sidan 52.



Resplan och Resväg



Resplan → Lägg till fler delmål

(Itinerary > Add another waypoint)

Med markören på **Lägg till fler delmål** (Add another waypoint) + **OK** adderas ett delmål till resplanen.

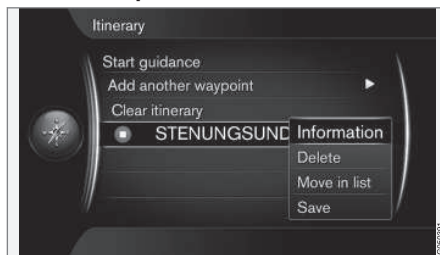
Det först angivna/sparade resmålet blir resans Slutmål – efterföljande inmatade resmål blir Delmål.

i OBS

Senast adderade resmål blir alltid Delmål 1 – tidigare Delmål höjs upp ett steg: "Gamla" Delmål 1 blir alltså Delmål 2, osv.

Delmålets inbördes ordningsföljd kan enkelt justeras i efterhand – se punkt **Flytta i lista** under nästa rubrik.

Delmål i resplan



Genom att markera ett delmål + **OK** kan respektive delmål uppdateras.

- **Information** (Information) – t.ex. namn och adress.
- **Radera** (Delete) – raderar delmålet.
- **Flytta i lista** (Move in list) – ändrar turordning i resplanen (se nästa rubrik).
- **Spara** (Save) – sparar delmålet.

Flytta i lista

För att ändra turordning bland delmålen, gör så här:

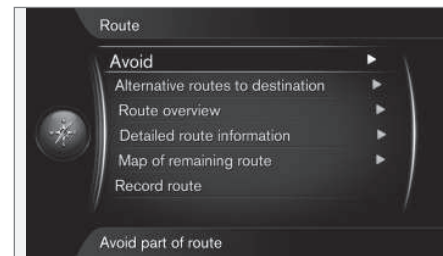
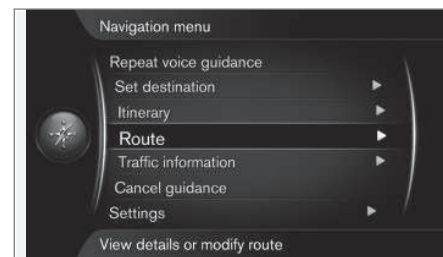
1. Markera det delmål som ska flyttas + **OK** – en pop-up-meny visas
2. Markera **Flytta i lista** (Move in list) + **OK**
3. Vrid **TUNE** – delmålet flyttas upp/ner i lista
4. Avsluta med **EXIT** – resvägen omberäknas och vägledning börjar.

Radera resplanen

Markören på **Rensa resplan** (Clear itinerary) + **OK** raderar aktuell resplan inklusive samtliga delmål.

Resväg

Undvik



Resväg → Undvik

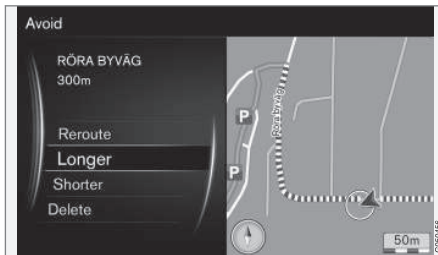


Resplan och Resväg

(Route > Avoid)

Med denna funktion kan föraren välja att undvika närmast kommande sträcka på en rutt. Funktionen fungerar dock bara där det finns alternativa gator/vägar – i annat fall ignoreras markeringen eller delar av den.

Markören på **Undvik** (Avoid) + **OK** öppnar följande vy, med första möjliga delsträcka redan markerad.



Markerad delsträcka.

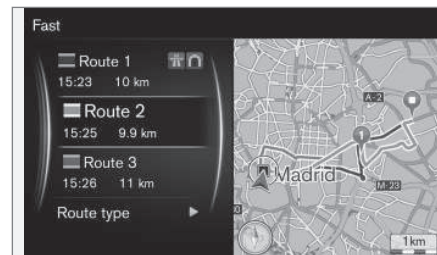
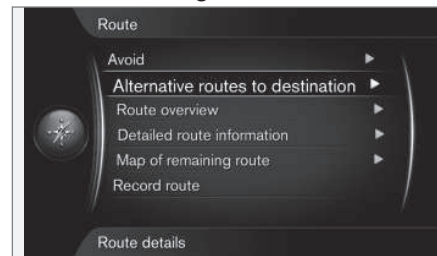
Markera önskad åtgärd + **OK**:

- **Räkna om resväg** (Reroute) – systemet beräknar en annan resväg där hänsyn tagits till sträckan som ska undvikas.
- **Längre** (Longer) – delsträcka att undvika förlängs.
- **Kortare** (Shorter) – delsträcka att undvika kortas.

- **Radera** (Delete) – markerade delsträckor raderas och återställer resvägen till ursprunglig version.

Med en liknande funktion – **Undvik område** – kan ett helt område väljas bort, se sidan 53.

Alternativa resvägar

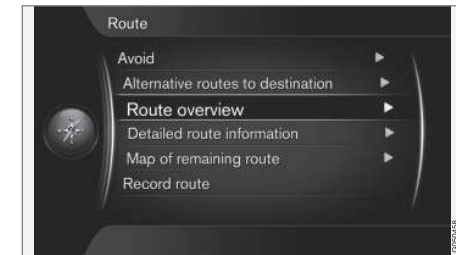


Resväg → Alternativa resvägar till resmål

(Route > Alternative routes to destination)

Markör på **Alternativa resvägar till resmål** + **OK** ger möjlighet att välja en annan av redan färdiga alternativa vägar till målet. Se även **Resvägsförslag** sidan 52.

Resvägsöversikt



Resväg → Resvägsöversikt

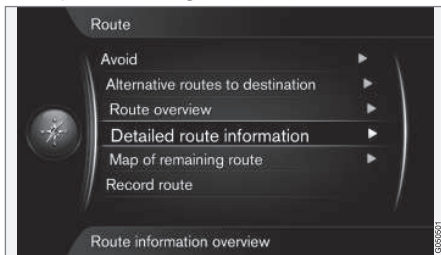
(Route > Route overview)



Resplan och Resväg

Markör på **Resvägsöversikt** + **OK** listar information om ruttens delmål och slutdestination.

Detaljerad resvägsinformation



Resväg → Detaljerad resvägsinformation

(Route > Detailed route information)

Varje sträcka mellan en resvägs delmål består av ett antal delsträckor innehållande olika moment, t.ex. raksträckor, avfarter, korsningar, påfarter etc.

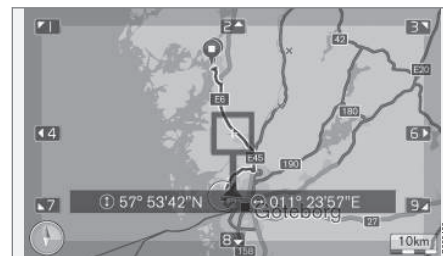
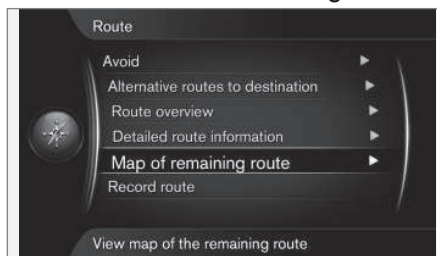
Markör på **Nästa/Föregående** + **OK** visar resvägens samtliga delsträckors position på kartan, benämning och avstånd, i en loop.



Detaljerad delsträcka på en rutt.

- **Nästa** (Next) – stegar till nästa delsträcka.
- **Föregående** (Previous) – stegar till föregående delsträcka.
- **Zooma in/Zooma ut** (Zoom in/Zoom out) – förstorar/förminskar kartbilden med aktuell delsträcka.

Karta över kvarvarande resväg



Resväg → Karta över kvarvarande resväg

(Route > Map of remaining route)

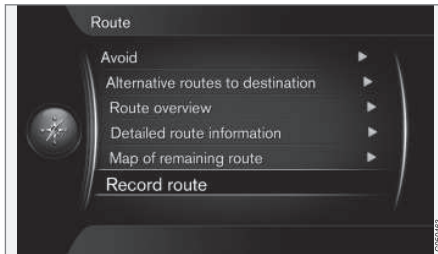
Markör på **Karta över kvarvarande resväg** + **OK** visar skärmbild med resplanens återstående sträcka från och med bilens aktuella position.

I övrigt, samma funktioner som i Scrollmenyn, se sidan 32.



Resplan och Resväg

Spela in resväg



Symbol "REC" anger att inspelning av resväg pågår.

Resväg → Spela in resväg

(Route > Record route)

Spelar in och lagrar aktuell resväg i minnet.

Under pågående inspelning visas symbolen "REC" på bildskärmen. Inspelningen avbryts med samma menyval – **Starta/stoppa inspelning av resväg.**

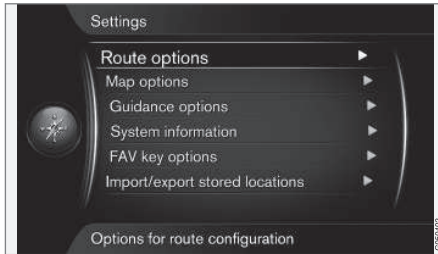
Den inspelade filen kan exporteras/överföras till ett USB-minne² för att t.ex. kopieras till ett annat fordons GPS-navigatör, se sidan 60.

² För information om USB-minne, se bilens Ägarmanual eller supplement Sensus Infotainment.



Inställningar

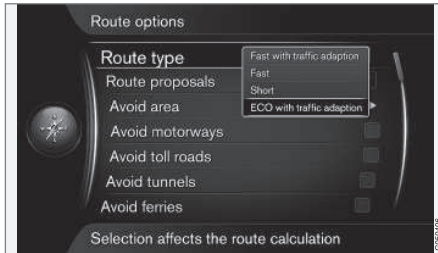
Resvägsalternativ



Inställningar → Resvägsalternativ

(Settings > Route options)

Resvägstyp



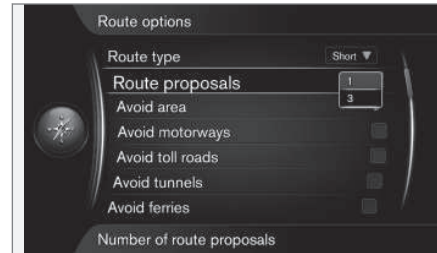
Inställningar → Resvägsalternativ → Resvägstyp

(Settings > Route options > Route type)

Här kan olika typer av resväg väljas. Aktivera önskat alternativ med **OK**.

- **Snabb med trafikanpassning** (Fast with traffic adaption) – kort restid med minimal köbildning¹.
- **Snabb** (Fast) – kort restid prioriteras.
- **Kort** (Short) – kort vägsträcka prioriteras. Rutten kan även ledas via mindre vägar.
- **ECO med trafikanpassning** (ECO with traffic adaption) – låg bränsleförbrukning¹ prioriteras.

Resvägsförslag



Inställningar → Resvägsalternativ → Resvägsförslag

(Settings > Route options > Route proposals)

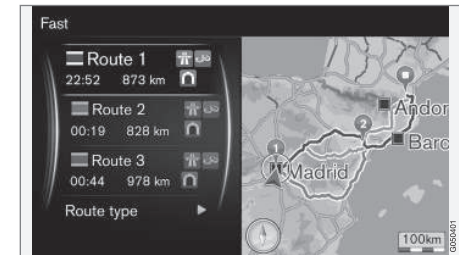
Med kommandot **Starta vägledning** startar vägledning på olika sätt beroende av om föraren här har valt alternativ "1" eller "3"².

- Aktivera önskat alternativ med **OK** och backa ur menyn med **EXIT**.

Alternativ "1"

Resvägen baseras på förvald **Resvägstyp** i föregående avsnitt och vägledning startar.

Alternativ "3"



Föraren måste välja mellan alternativa resvägar – först därefter startar vägledningen.

¹ Koordineras med information från Trafikradion, se sidan 66.

² Se sidan 47.

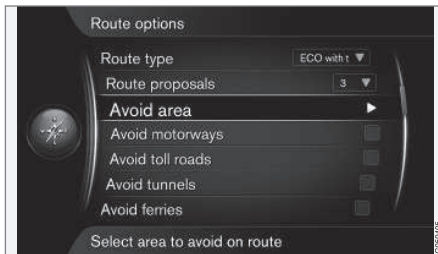


Inställningar

i OBS

Med alternativ "3" dröjer det något längre innan vägledning påbörjas – systemet måste då först beräkna 3 stycken lämpliga alternativ.

Undvik område



Inställningar → Resvägsalternativ → Undvik område

(Settings > Route options > Avoid area)

Funktionen är till för att slippa vägledning genom speciella områden, städer eller kvarter. Systemet utesluter valda områden vid beräkning av färdväg. Undantaget är motorvägar vilka används för beräkning även i ett spärrat område.



Inställningar → Resvägsalternativ → Undvik område → Undvik nytt område → Välj område på kartan

(Settings > Route options > Avoid area > Avoid new area > Select area on map)

Skapa ett spärrområde

Ett område som ska undvikas väljs genom att markera direkt på kartan med ett fyrkantigt fält/en "ruta".



För att skapa och lagra ett spärrområde:

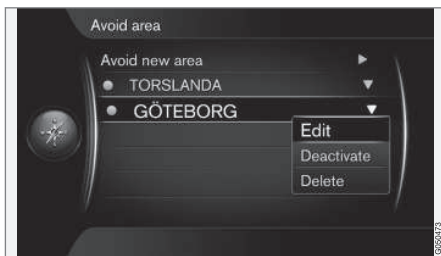
1. Scrolla kartan tills markören är i önskat område.
2. Tryck **OK** – en röd "ruta" skapas.
3. Vrid **TUNE** för att justera rutans storlek.
4. Tryck **OK** när rutan täcker önskat område – området lagras och visas i en lista.

Aktivera spärrområde

För att undvika vägledning genom ett lagrat spärrområde måste det sedan aktiveras. Gör så här:



Inställningar



1. Markera önskat alternativ i listan med spärrområden + **OK**.
2. Välj **Aktivera** + **OK** – spärrområdet är aktiverat och systemet kommer inte att vägleda där.

Deaktivera spärrat område

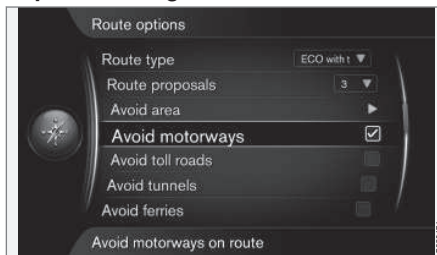
För att göra ett aktiverat spärrområde tillgängligt för vägledning igen, måste det först deaktiveras:

1. Markera aktiverat spärrområde i listan + **OK**.
2. Välj **Inaktivera** (Deactivate) + **OK** – det spärrade området är deaktiverat och systemet kan åter vägleda där.

Systemet kan lagra ett flertal spärrområden vilka kan aktiveras/deaktiveras efter behov.

Det är även möjligt att undvika vägledning och spärra en delsträcka på en specifik väg/gata, se sidan 48.

Anpassa resväg



Inställningar → Resvägsalternativ

(Settings > Route options)

Här ges möjlighet att välja bort vissa trafikinslag. Bocka i för att undvika följande inslag³ längs resvägen:

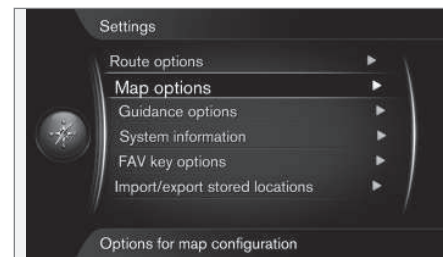
- **Undvik motorvägar** (Avoid motorways)
- **Undvik vägtullar** (Avoid toll roads)
- **Undvik tunnlar** (Avoid tunnels)
- **Undvik färjor** (Avoid ferries)
- **Undvik biltåg**
- **Undvik betalvägar**



OBS

- Om en resplan är upplagd när dessa val görs, kan viss fördröjning ske efter att ett alternativ bockats i/avbockats eftersom resplanen måste omberäknas.
- Om tunnlar, vägtullar och motorvägar är bortvalda undviks dessa i möjligaste mån och används endast om inget annat rimligt alternativ finns tillgängligt.

Kartalternativ



Inställningar → Kartalternativ

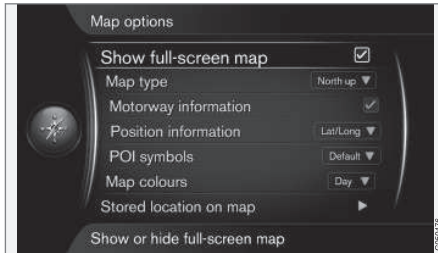
(Settings > Map options)

³ Möjliga alternativ varierar beroende av område/marknad.



Inställningar

Karta på hela bildskärmen

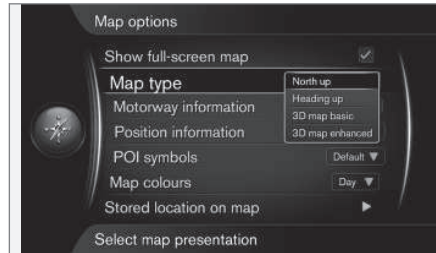


Inställningar → Kartalternativ → Visa
helskärmskarta

(Settings > Map options > Show full-screen map)

Markerat alternativ + **OK** visar kartan över hela bildskärmen utan övrig bilrelaterad information som t.ex. kupétemperatur eller aktiv radiosändare i skärmens neder- och överkant.

Kartläge kompassriktning



Inställningar → Kartalternativ → Kartläge

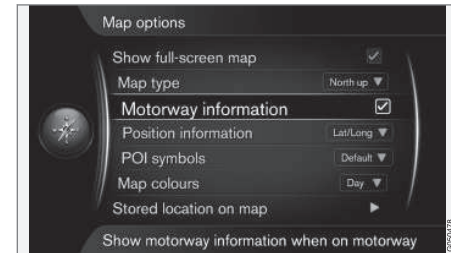
(Settings > Map options > Map type)

Här väljs hur kartan ska visas på bildskärmen. Aktivera önskat alternativ med **OK**.

- **Norr upp** (North up) – kartan visas med Norr alltid uppåt på bildskärmen. Bilsymbolen rör sig i aktuella väderstreck på skärmen.
- **Karta färdriktning upp** (Heading up) – bilsymbolen är i centrum och pekar alltid uppåt på bildskärmen. Kartbilden roterar under bilsymbolen relaterat hur vägen svänger.
- **3D-karta bas** (3D map basic) – kartan ses snett uppifrån med bilsymbolen i centrum och färdriktning uppåt på bildskärmen.

- **3D-karta detaljerad** (3D map enhanced) – samma som föregående alternativ men med olika objekt, byggnader etc. inlagda i kartbilden.

Information utmed motorväg



Inställningar → Kartalternativ →
Motorvägsinformation

(Settings > Map options > Motorway information)

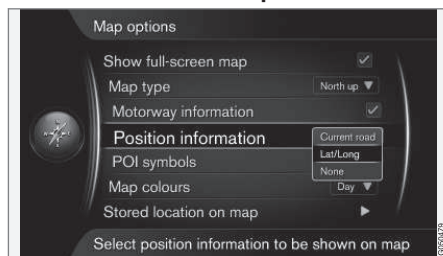
Då bilen befinner sig på en motorväg visas de tre (3) nästkommande avfarterna med t.ex. en rastplats eller bensinstation. Listan sorteras med närmaste avfart nederst i listan.

Markör på **Motorvägsinformation** + **OK** ger en bock i rutan och aktiverar funktionen.



Inställningar

Information om aktuell position



Inställningar → Kartalternativ →
Positionsinformation

(Settings > Map options > Position information)

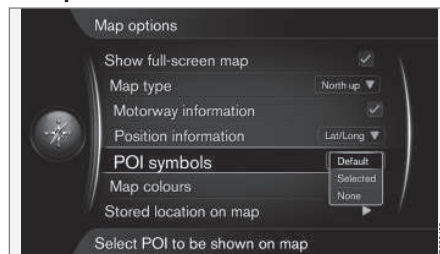
Aktivera önskat alternativ med **OK**.

- **Nuvarande vägnamn** (Current road) – bildskärmen visar namn⁴ på den väg/gata där bilen/scrollmarkören befinner sig.
- **Lat/Long** (Lat/Lon) – bildskärmen visar koordinaterna⁴ för platsen där bilen/scrollmarkören befinner sig.
- **Ingen** (None) – bildskärmen visar ingen information för platsen där bilen/scrollmarkören befinner sig.

⁴ Se exempel på sidan 46.

⁵ POI – Point of interest. Benämns även "intressepunkt" och "inrättning".

POI⁵ på karta



Inställningar → Kartalternativ → POI-
symboler

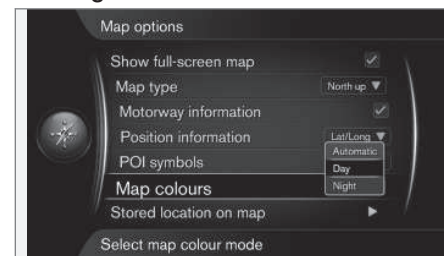
(Settings > Map options > POI symbols)

Här preciseras vilka POI som ska visas på kartan. Aktivera önskat alternativ med **OK**.

- **Grundinställning** (Default) – POI specificerade med funktionen **Valda** (Selected) visas.
- **Valda** (Selected) – välj med **TUNE**-ratten + **OK** för varje POI som önskas på bildskärmen.
- **Ingen** (None) – inga POI visas.

Se förteckning med POI-exempel på sidan 70.

Kartfärger



Inställningar → Kartalternativ →
Kartfärger

(Settings > Map options > Map colours)

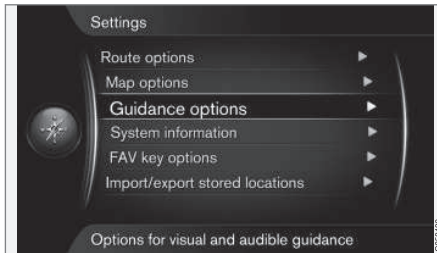
Aktivera önskat alternativ med **OK**.

- **Automatisk** (Automatic) – en ljussensor känner av om det är dag eller natt och anpassar bildskärmen automatiskt.
- **Dag** (Day) – bildskärmens färger och kontrast blir klara och skarpa.
- **Natt** (Night) – bildskärmens färger och kontrast anpassas för att ge föraren ett optimalt mörkerseende.



Inställningar

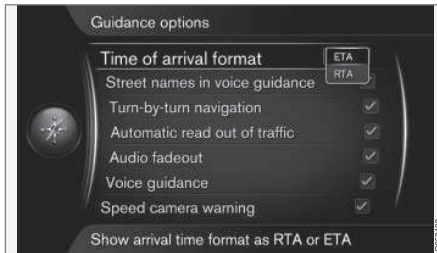
Vägledningalternativ



Inställningar → Vägledningalternativ

(Settings > Guidance options)

Ankomsttid eller Kvarvarande restid



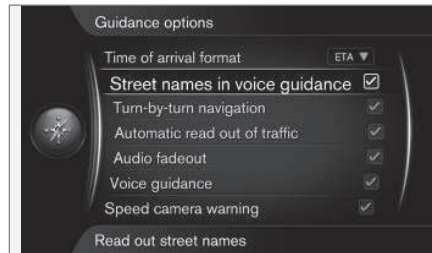
Inställningar → Vägledningalternativ →
Format på ankomsttiden

(Settings > Guidance options > Time of arrival format)

Aktivera önskat alternativ med **OK**.

- **ETA** (Estimated Time of Arrival) – visar beräknad ankomsttid
- **RTA** (Remaining Time of Arrival) – visar kvarvarande restid.

Gatunamn i röstvägledning⁶



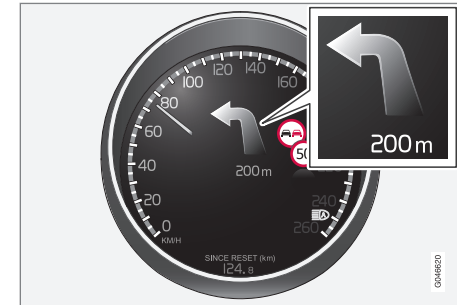
Inställningar → Vägledningalternativ →
Gatunamn i röstvägledning

(Settings > Guidance options > Street names in voice guidance)

Markören på **Gatunamn i röstvägledning** (Street names in voice guidance) + **OK** bockar för/aktiverar funktionen som gör att röstvägledningen även läser upp namn på

gator och vägar, förutom ordinarie information om avstånd och riktning.

Navigering med Turn-by-turn



Inställningar → Vägledningalternativ →
Turn-by-turn navigation

(Settings > Guidance options > Turn-by-turn navigation)

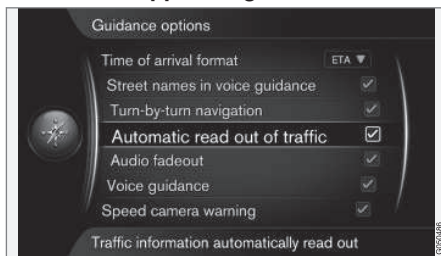
Markören på **Turn-by-turn navigation** + **OK** bockar för/aktiverar funktionen vilken gör att nästa manöver i färdplanen, samt avståndet dit, även visas i kombiinstrumentet.

⁶ Vissa marknader och språk.



Inställningar

Automatisk uppläsning av trafik

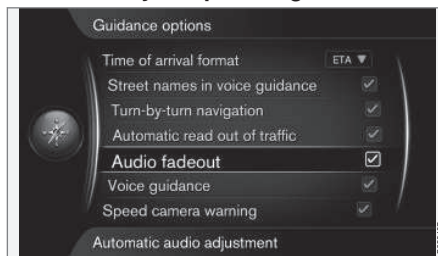


Inställningar → Vägledningalternativ →
Automatisk uppläsning av trafik

(Settings > Guidance options > Automatic read out of traffic)

Markören på **Automatisk uppläsning av trafik** + **OK** bockar för/aktiverar funktionen vilken gör att trafikstörningar på rutten blir automatiskt upplästa.

Automatisk ljudanpassning

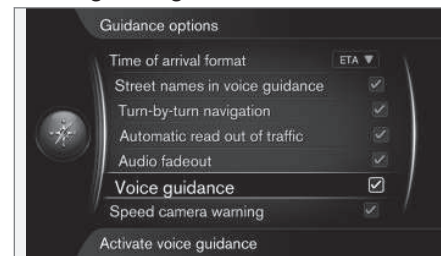


Inställningar → Vägledningalternativ →
Automatisk ljudanpassning

(Settings > Guidance options > Audio fadeout)

Markören på **Automatisk ljudanpassning** + **OK** bockar för/aktiverar funktionen vilken gör att t.ex. ljud från radio dämpas då röstvägledning läser upp information.

Röstvägledning



Inställningar → Vägledningalternativ →
Röstvägledning

(Settings > Guidance options > Voice guidance)

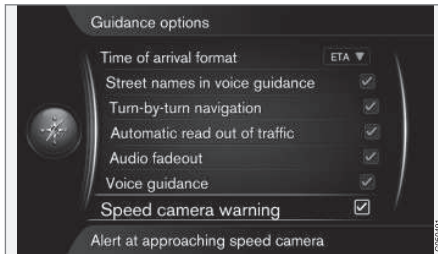
Markören på **Röstvägledning** + **OK** bockar för/aktiverar funktionen uppläst vägledning.

Se mer information på sidan 31.



Inställningar

Trafiksäkerhetskamera



Inställningar → Vägledningalternativ →
Fartkameravarning

(Settings > Guidance options > Speed camera warning)

Föraren uppmärksammas med en akustisk signal samt en symbol då denne närmar sig en trafiksäkerhetskamera.

- Markören på **Fartkameravarning** + **OK** sätter en bock i rutan och aktiverar funktionen – backa sedan ur menyn med **EXIT**.

i OBS

Vilken slags information som är tillåten att visas på kartan regleras i nationell lagstiftning. För aktuell information, se www.volvocars.com/navi.

i OBS

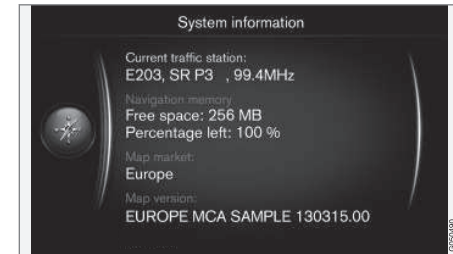
- Var uppmärksam på att skyltad högsta tillåtna hastighet ibland kan ändras och därmed avvika från navigatorns databas.
- Föraren har alltid ansvar för att gällande trafik- och hastighetsbestämmelser följs.

Systeminformation



Inställningar → Systeminformation

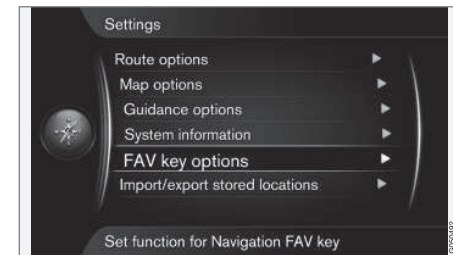
(Settings > System information)



Markören på **Inställningar** →

Systeminformation + **OK** visar ett litet utdrag av aktuell status i navigationssystemet, t.ex. aktuell sändare av trafikinformation, tillgängligt systemminne, operativ kartdata samt dess version.

FAV-knapp

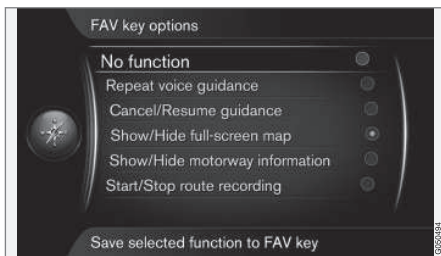


Inställningar → Alternativ för FAV-knapp



Inställningar

(Settings > FAV key options)



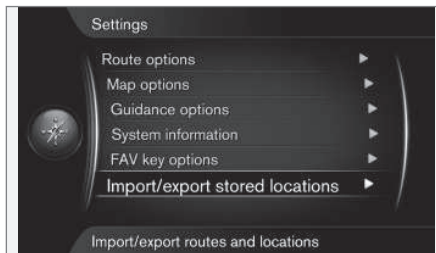
★ FAV

Den numeriska knappsetsatsens **FAV**-knapp kan programmeras med ett av följande alternativ + **OK**:

- **Ingen funktion** (No funktion)
- **Upprepa röstvägledning** (Repeat voice guidance)
- **Avbryt/återuppta vägledning** (Cancel/Resume guidance)
- **Visa/dölj helskärmskarta** (Show/Hide full-screen map)
- **Visa/dölj motorvägsinformation** (Show/Hide motorway information)
- **Starta/stoppa inspelning av resväg** (Start/Stop route recording)

Markören på önskat alternativ + **OK** aktiverar funktionen – backa sedan ur menyn med **EXIT**.

Importer/exportera lagrade platser



Inställningar → Importera/exportera lagrade platser

(Settings > Import/export stored locations)

Navigationssystemets lagrade platser kan kopieras över till ett USB-minne⁷. Via ett USB-minne kan kartdatabasen även kompletteras med POI från andra källor. POI-filerna måste ha "gpx"-format.



OBS

- Att komplettera kartdatabasen med POI-filer kräver viss datorvana!
- Filformat för POI-filer och hur filerna hämtas från internet bestäms av respektive tillverkare/distributör. Därför finns ingen standardiserad process för att ladda ner POI-filer från internet – och av den anledningen kan denna ägarmanual inte visa en exakt steg-för-steg-beskrivning.
- Vid frågor – kontakta en Volvo-återförsäljare.

⁷ För information om USB-minne, se bilens Ägarmanual eller supplement Sensus Infotainment.



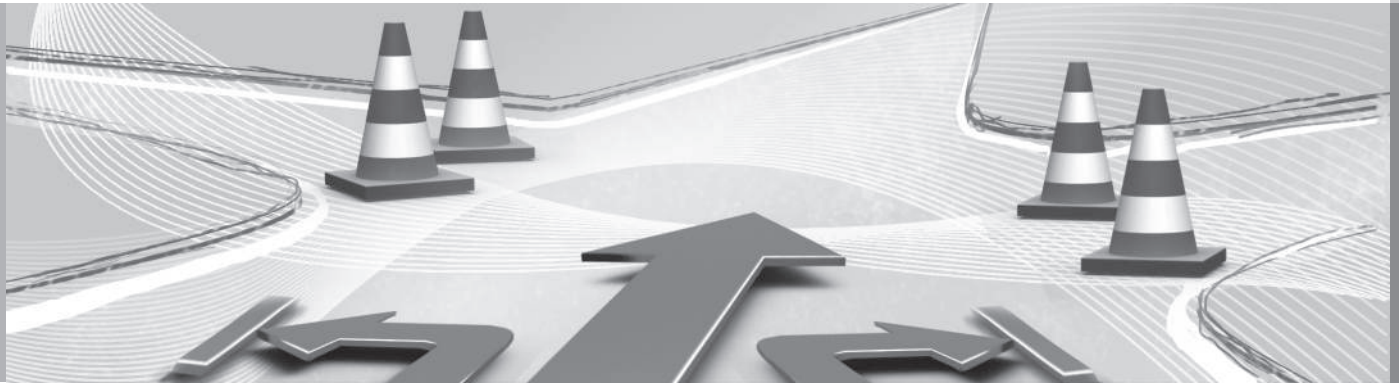
Trafikinformation..... 64



G000000

04

TRAFIKINFORMATION

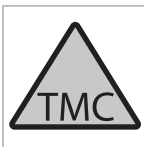




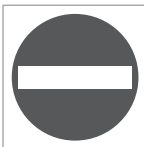
Trafikinformation

Allmänt

Navigationssystemet tar kontinuerligt emot utsänd trafikinformation.



Denna symbol indikerar att trafikinformation finns tillgänglig inom aktuellt mottagningsområde.



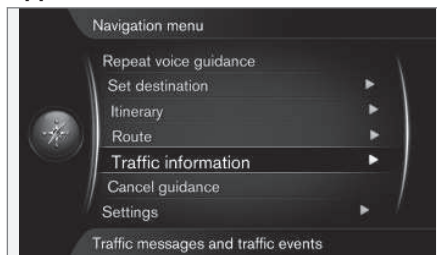
Denna symbol markerar position för ett trafikproblem – se information under rubrik "**Trafikinformation på karta**" sidan 66.

OBS

Trafikinformation är inte tillgänglig i alla områden/länder.

Sändningsområden för trafikinformation utökas kontinuerligt.

Öppna trafikinformation



Trafikinformation

Markör på **Trafikinformation** (Traffic information) + **OK** presenterar information om störningar i trafiken – det skiljer dock i hur informationen presenteras beroende av om en Resplan är angiven eller inte.

Utan angivet resmål

Trafikinformation på karta



Öppnar scrollfunktionen på karta.

Trafikinformation → Trafikinformation på karta

(Traffic information > Traffic on map)

Markör på **Trafikinformation på karta** (Traffic on map) + **OK** ger möjlighet att söka fram trafikproblem med scrollfunktionen – se beskrivning under rubrik "**Trafikinformation på karta**" på sidan 66.



Trafikinformation

All trafik

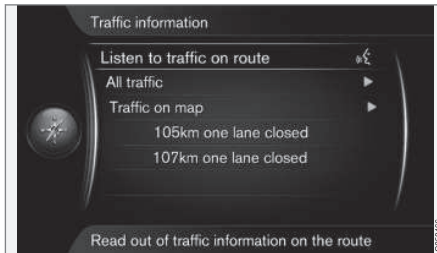


Trafikinformation inom mottagningsområde.

Markör på en väg/gata + **OK** öppnar samma funktion och meny som följande kapitel "Med angivet resmål" och rubrik "All trafik" visar, se sidan 65.

Med angivet resmål

Lyssna till trafik längs resvägen

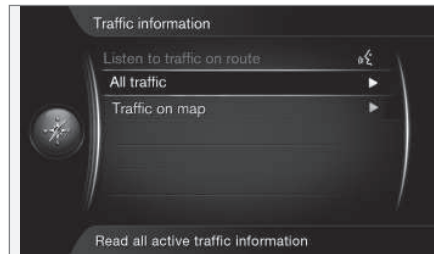


Trafikinformation → Lyssna till trafik längs resvägen

(Traffic information > Listen to traffic on route)

Markör på **Lyssna till trafik längs resvägen** (Listen to traffic on route) + **OK** aktiverar uppläsning av aktuella trafikmeddelanden utmed resplanens rutt.

All trafik



Trafikinformation → All trafik

(Traffic information > All trafik)

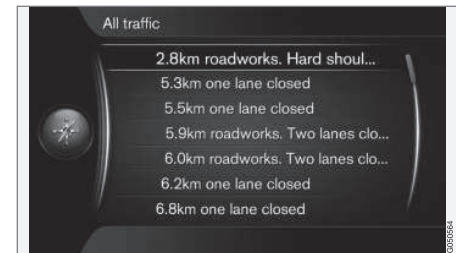
Markör på **All trafik** (All traffic) + **OK** listar samtliga trafikmeddelanden inom mottagningsområdet.



Trafikinformation inom mottagningsområde.

Trafikinformationen grupperas först efter land, därefter vägnummer och gatunamn.

Markör på en väg/gata + **OK** ger specifik trafikinformation för den vägen/gatan – se nästa bild:



Specifik trafikinformation.

Trafikinformation för en specifik väg/gata listas efter kriteriet allvarligast störning högst upp, t.ex. totalstopp i en fil.



Trafikinformation

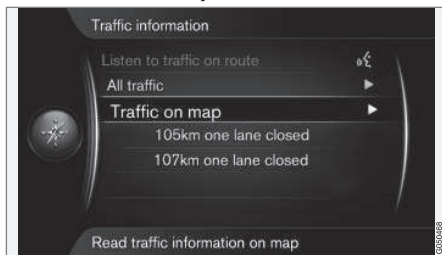
Markör på ett trafikproblem + **OK** visar ytterligare information samt position på karta – se nästa bild:



Trafikproblem på karta.

Kartbilden centreras runt trafikproblemets position.

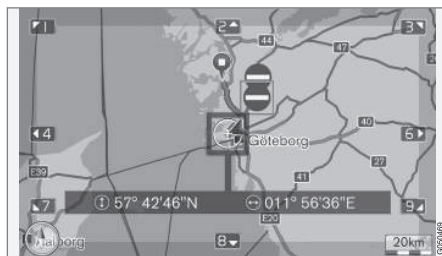
Trafikinformation på karta



Trafikinformation → Trafikinformation på karta

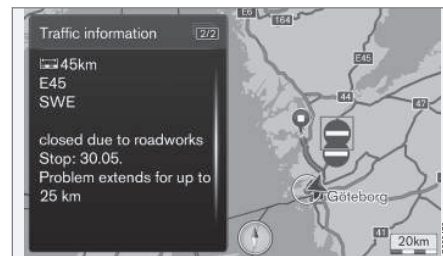
(Traffic information > Traffic on map)

Markör på **Trafikinformation på karta** (Traffic on map) + **OK** ger möjlighet att söka upp trafikproblem med scrollfunktionen¹.



Med scrollfunktionen kan information om ett specifikt trafikproblem visas.

1. Scrolla hårforsket till den trafikhändelse/symbol det önskas detaljerad information om – en gul ram tänds runt symbolen.
2. Tryck **OK** – därefter visas information liknande den på nästa bild:



Information om ett trafikproblem är knuten till respektive symbol och i den mån uppgifter finns tillgängliga, kan t.ex. följande visas:

- gatunamn/vägnummer
- land
- problemets art
- problemets utsträckning
- problemets varaktighet.

Om fler trafikproblem finns inom hårforsets ram, visas först det som är närmast hårforsets centrum.

Siffror som t.ex. "2/5" i bildskärmens övre del innebär att aktuell information är nummer 2 av totalt 5 st meddelanden inom hårforsket – reserande meddelanden bläddras fram med upprepade korta tryck på **OK**.

¹ Scrollfunktion: se sidan 32



- Återgå till kartvisning med **EXIT** eller **NAV**.

skärmen visar, desto fler trafikstörningar kan exponeras.

Utbredning



Trafikproblem med dess utbredning.

Vissa trafikproblem är inte enbart knutna till en enstaka position utan kan omfatta en längre sträcka.

Förutom symbol för trafikproblemets position, är aktuell vägsträcka även markerad med en rad kryss "xxxxx".

- Markeringens längd motsvarar trafikproblemets utbredning (vägsträcka).
- Körriktning indikeras av på vilken sida av vägen markeringen finns.

Storlek på område för trafikinformation

Kartskalan avgör hur stor mängd trafikinformation som kan visas – ju större kartområde

Intressepunkter (POI)..... 70



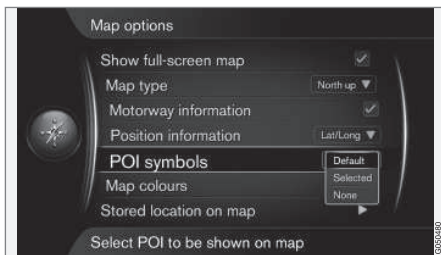
05

SYMBOLER PÅ KARTAN



Intressepunkter (POI)

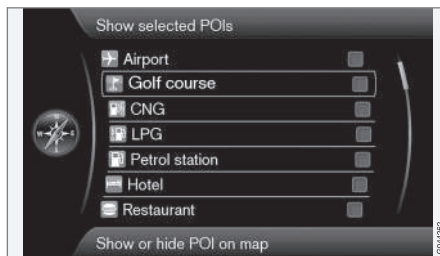
"Intressepunkt" benämns även som "inrättning" och "POI¹".



Inställningar → Kartalternativ → POI-symboler

(Settings > Map options > POI symbols)

Precisera vilka POI som ska visas på kartan genom att välja **Grundinställning** (Default), **Valda** (Selected) eller **Ingen** (None), se även sidan 56.



Förbockade POI visas på kartan.

Med alternativet **Valda** (Selected) specificeras vad som ska visas.

- Välj/markera POI med **TUNE**-ratten – bocka för/avboka med **OK** och avsluta med **EXIT**.

För att inte göra kartbilden svårsläst är antalet POI, som kan ses samtidigt på skärmen, begränsat – att zooma in ett område ger möjlighet att se flera POI.

i OBS

- Symbol för en POI och antalet POI kan variera mellan olika marknader.
- I samband med uppdatering av kart-data kan symboler tillkomma och andra försvinna – i menysystem **MY CAR** under **Inställningar** → **Kartalternativ** → **POI-symboler** kan samtliga POI-symboler för aktuellt kartsystem alltid bläddras fram.

Här visas exempel på symboler för olika POI – de är här grupperade efter samhällsfunktion:

	Bensinstation
	Bensinstation med CNG (biogas)
	Bensinstation med LPG (gasol)
	Biltvätt
	Bilverkstad
	Biluthyrning

¹ POI – Point of interest.



Intressepunkter (POI)

	Motorsportanläggning		Restaurang		Flygplats
	Volvoåterförsäljare		Restaurang, kinesisk		Busstation
	Parkering		Restaurang, havsrätter		Färja
	Parkeringshus		Snabbmat		Marina Småbåtshamn
	Parkering, stora fordon		Kafé		Kommunal byggnad Myndighet
	Turistinformation		Köpcenter		Högskola Universitet
	Historiskt monument		Kemtvätt		Centrum Stadskärna
	Turistattraktion		Kiosk		Polisstation
	Motionsanläggning		Rastplats		Brandstation
	Biograf		Campingplats		Bibliotek
	Nöjespark		Hotell		Sjukhus
	Bar Nattklubb		Konferensanläggning Mässområde		Apotek
	Restaurang		Järnvägsstation Pendeltågstation		



05 Symboler på kartan

Intressepunkter (POI)



Bank
Bankomat



Post



Daghem
Skola

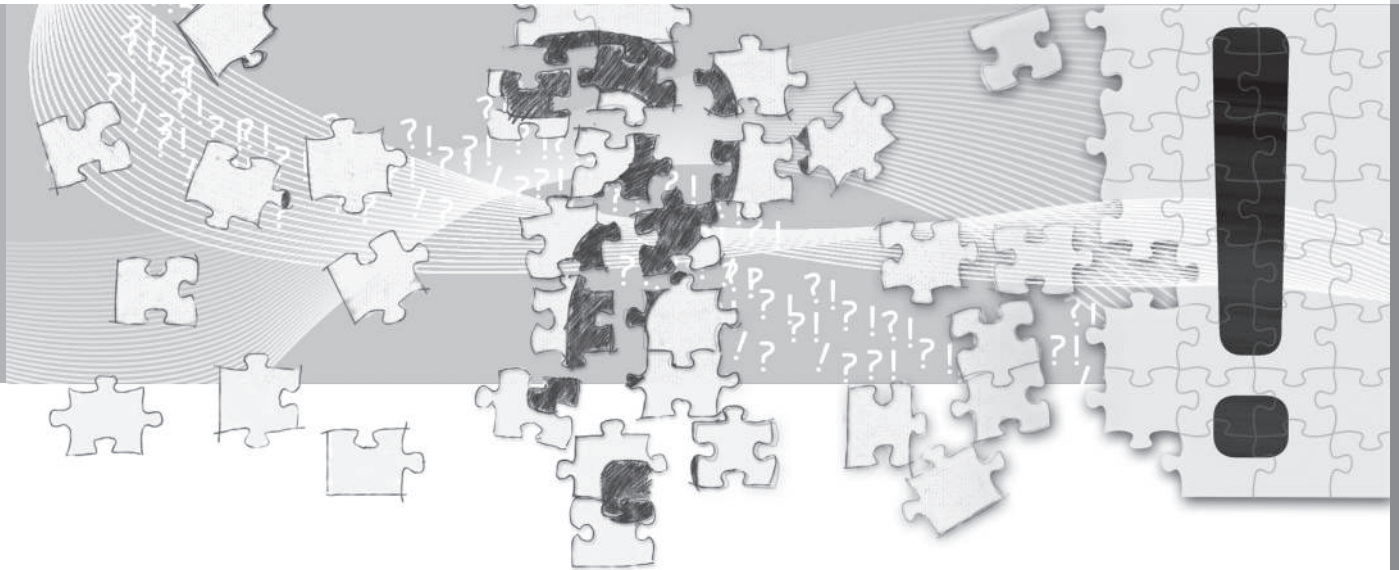


Vanliga frågor.....	76
EULA - Licensavtal.....	78
Upphovsrätt.....	80



06

FRÅGOR OCH SVAR



Vanliga frågor

Bilens position på kartan är felaktig

Navigationssystemet visar bilens position med en noggrannhet på cirka 20 meter.

Vid körning på väg som löper parallellt med en annan väg, serpentinvägar, vägar som ligger i flera plan samt efter körning en lång sträcka utan distinkta svängar finns större sannolikhet för fel.

Höga berg, byggnader, tunnlar, viadukter, planskilda vägar etc. påverkar dessutom systemets mottagning av GPS-signaler negativt, vilket medför att noggrannheten vid beräkning av bilens position kan försämrats.

Systemet beräknar inte alltid den snabbaste/kortaste vägen

Vid beräkning av färdväg tas hänsyn till vägsträcka, vägbredd, vägklass, antal höger- eller vänstersväningar, rondeller etc. för att få fram den teoretiskt bästa vägen. Erfarenhet och lokalkännedom kan dock leda till ett effektivare vägval.

Systemet använder betalvägar, motorvägar eller färjor fast jag valt att undvika dessa

Vid beräkning av färdväg över längre avstånd kan systemet av tekniska skäl endast använda stora vägar.

Om man valt att undvika betalvägar och motorvägar undviks dessa i möjligaste mån

och används endast om inget annat rimligt alternativ finns tillgängligt.

Bilens position på kartan är felaktig efter transport

Om bilen transporterats på exempelvis färja eller tåg, eller på sådant sätt att mottagning av GPS-signaler inte varit möjlig, kan det ta upp till 5 minuter innan bilens position beräknas korrekt.

Bilens position på kartan är felaktig efter bortkoppling av bilens batteri

Om GPS-antennen varit strömlös, kan det ta mer än 5 minuter innan korrekt mottagning av GPS-signaler kan ske och bilens position beräknas.

Bilsymbolen på skärmen uppför sig virrigt efter byte av däck

Förutom GPS-mottagaren medverkar även bilens hastighetsgivare och ett gyro för att beräkna bilens aktuella position och färdriktning. Efter montering av reservhjul eller skifte mellan sommar- och vinterdäck behöver systemet "lära sig" de nya hjulens dimension.

För att systemet ska fungera optimalt rekommenderas därför att göra några fulla rattutslag under långsam körning, på en lämplig plats.

Kartbilden stämmer inte med verkligheten

Ny- och ombyggnation av vägnätet, införande av nya trafikregler m.m. sker kontinuerligt och kartdatabasen är därför inte alltid komplett.

Det pågår ett oavbrutet utvecklings- och uppdateringsarbete av kartdata – en Volvoåterförsäljare kan lämna mer information.

Se även www.volvocars.com/navi för ytterligare information om kartor m.m.

Skalan på kartan ändras ibland

I vissa områden finns ingen detaljerad kartinformation. Systemet byter då automatiskt förstoringsgrad.

Bilsymbolen på skärmen hoppar framåt eller snurrar runt

Systemet kan behöva några sekunder för att känna av bilens position och rörelse innan du kör iväg.

Stäng av både systemet och bilen. Starta igen men stå stilla en stund innan du börjar köra.



Vanliga frågor

Jag ska åka på långresa men vill inte ange en speciell färdväg till de städer jag tänker resa igenom – Hur gör jag enklast en resplan?

Ange resmålet direkt på kartan med hjälp av scrollfunktionens hårkors¹. Systemet leder dig automatiskt till slutmålet även om du kör vid sidan av delmålen.

Min kartinformation är inte aktuell

Hör med närmaste Volvoåterförsäljare då det gäller uppdatering av kartdata.

Se även www.volvocars.com/navi.

Hur kan jag enkelt kontrollera vilken kartversion som används?

Se **Inställningar** → **Systeminformation** för att få information om version och vilket geografiskt område som täcks.

¹ Se sidan 32.

EULA - Licensavtal

Meddelande till slutanvändare

LÄS DETTA LICENSAVTAL FÖR SLUTANVÄNDARE NOGGRANT INNAN NI ANVÄNDER NAVTEQ DATABAS.

DETTA ÄR ETT LICENSAVTAL – OCH INTE ETT AVTAL FÖR FÖRSÄLJNING – MELLAN ER OCH NAVTEQ EUROPE B.V. ("NAVTEQ") FÖR ERT EXEMPLAR AV NAVTEQ NAVIGABLE MAP DATABAS, INKLUDERANDE TILLHÖRANDE PROGRAMVARA, MEDIA OCH TRYCKT MANUAL UTGIVEN AV NAVTEQ (GEMENSAMT BENÄMNDA «DATABASEN»). GENOM ATT ANVÄNDA DATABASEN, ACCEPTERAR NI OCH SAMTYCKER TILL ALLA VILLKOR OCH BESTÄMMELSER I DETTA LICENSAVTAL FÖR SLUTANVÄNDARE («AVTAL»). OM NI INTE SAMTYCKER TILL VILLKOREN I DETTA AVTAL, RETURNERA OMGÅENDE DATABASEN, TILLSAMMANS MED ALLA ANDRA ÅTFÖLJANDE ARTIKLAR TILL ER LEVERANTÖR FÖR ÅTERBETALNING.

ÄGANDERÄTT

Databasen och upphovsrätter, immateriell egendom eller närliggande rättigheter däri ägs av NAVTEQ eller dess licensgivare. Äganderätten till de media som innehåller Databasen kvarligger hos NAVTEQ och/eller Er leverantör till dess att Ni erlagt samtliga belopp som skall erläggas till NAVTEQ och/eller Er

leverantör i enlighet med detta Avtal eller liknande avtal enligt vilka varor tillhandahålls Er.

BEVILJANDE AV LICENS

NAVTEQ beviljar Er en icke-exklusiv licens att använda Databasen för Ert personliga bruk, eller om tillämpligt, för användande inom Ert företags interna verksamhet. Denna licens omfattar inte rätten att bevilja underlicenser.

BEGRÄNSNING AV ANVÄNDNING

Databasen får endast användas i det specifika system för vilket den framställts. Förutom till den del det uttryckligen tillåts av tvingande lag (t.ex. nationella lagar baserade på det Europeiska Datorprogramdirektivet (91/250) och Databasdirektivet (96/9)), får Ni ej göra utdrag ur eller återanvända betydande delar av innehållet i Databasen och ej heller reproducera, kopiera, modifiera, anpassa, överföra, demontera, dekompilera eller baklängesmontera någon del av Databasen. Om Ni önskar erhålla samkörbarhetsinformation såsom avses i (den nationella lagen baserad på) det Europeiska Datorprogramdirektivet, skall Ni ge NAVTEQ skälig möjlighet att tillhandahålla sagda information på skäliga villkor, inkluderande kostnader, vilka fastställs av NAVTEQ.

ÖVERLÅTELSE AV LICENS

Ni får inte överlåta Databasen till tredje part, förutom som installerad i det system för vilket

den skapades eller under förutsättning att Ni inte behåller någon kopia av Databasen och förutsatt att mottagaren samtycker till alla villkor och bestämmelser i detta Avtal och skriftligen bekräftar detta till NAVTEQ. Media (exempelvis CD, DVD, SD-kort med flera) får endast överföras eller säljas som ett komplett set så som det levereras av NAVTEQ och inte som delar av ett set.

BEGRÄNSAD GARANTI

NAVTEQ garanterar, med förbehåll för Varningarna nedan, för en tidsperiod på 12 månader efter anskaffandet av Ert exemplar av Databasen, att den fungerar väsentligen i enlighet med NAVTEQ:s exakthets- och fullständighetsnorm i dess lydelse vid det datum då Ni anskaffade Databasen; dessa normer kan ni på begäran få av NAVTEQ. Om Databasen inte fungerar i enlighet med denna begränsade garanti kommer NAVTEQ att vidta skäliga försök att reparera eller byta ut Ert icke överensstämmande exemplar av Databasen. Om dessa försök inte leder till att Databasen fungerar i enlighet med garantierna uppställda i detta avtal, kan Ni välja att antingen erhålla skälig återbetalning av den köpeskilling Ni betalade för Databasen eller att häva detta Avtal. Detta är NAVTEQ:s hela ansvarsskyldighet och Er enda rätt till gottgörelse från NAVTEQ. Förutom såsom uttryckligen är föreskrivet i detta avsnitt, garanterar

EULA - Licensavtal

NAVTEQ inte eller gör någon utfästelse beträffande användandet av resultaten från nyttjandet av Databasen vad avser riktighet, exakthet, tillförlitlighet eller annorledes. NAVTEQ garanterar inte att Databasen är eller kommer att vara felfri. Ingen muntlig eller skriftlig information tillhandahållen eller råd tillhandahållet av NAVTEQ, Er leverantör eller någon annan person ger upphov till en garanti eller ökar på något sätt omfattningen av den ovan beskrivna begränsade garantin. Den begränsade garantin enligt detta Avtal påverkar eller begränsar inte någon lagstadgad rättighet som Ni kan ha enligt i lag föreskriven garanti mot dolda fel.

Om Ni inte anskaffade Databasen direkt från NAVTEQ kan Ni ha ytterligare lagstadgade rättigheter gentemot den person från vilken Ni anskaffade Databasen, utöver de rättigheter som Ni erhållit från NAVTEQ enligt denna bestämmelse, i enlighet med lagen i Er jurisdiktion. NAVTEQ:s ovanstående garanti påverkar inte sådana lagstadgade rättigheter och Ni kan utöva sådana rättigheter i tillägg till garantierna i detta avtal.

ANSVARSBEGRÄNSNING

Priset för Databasen inkluderar inte någon ersättning för övertagande av risken för följdskador, indirekta eller obegränsade direkta skador vilka kan uppstå i samband med Er

användande av Databasen. Följaktligen skall NAVTEQ inte i något fall vara ansvarigt för några följdskador eller indirekta skador, inkluderande utan begränsning, förlust av inkomst, data eller användning som åsamkats Er eller tredje part härrörande från Er användande av Databasen, vare sig avseende inomobligatoriska eller utomobligatoriska anspråk eller baserade på garanti, även om NAVTEQ har underrättats om möjligheten av sådana skador. NAVTEQ:s ansvar för direkta skador är i samtliga fall begränsat till priset för Er exemplar av Databasen.

DEN BEGRÄNSADE GARANTIN OCH ANSVARSBEGRÄNSNINGEN ENLIGT DETTA AVTAL PÅVERKAR ELLER BEGRÄNSAR INTE ERA LAGSTADGADE RÄTTIGHETER OM NI HAR ANSKAFFAT DATABASEN ANNORLEDES ÄN VID UTÖVANDE AV FÖRETAGSVERKSAMHET.

VARNING

Databasen kan innehålla oriktig och ofullständig information på grund av tidens gång, förändrade omständigheter, beskaftenheten hos de använda källorna och tillvägagångssättet vid insamling av omfattande geografiska data, alla dessa förhållanden kan leda till felaktiga resultat. Databasen inkluderar eller återger inte information om – bland annat – restid och får inte inkludera traktens säkerhet; upprätthållande av lag och ordning; hjälp i

nödsituationer; byggnadsarbeten; väg- eller gatuvästängningar; fordons- eller hastighetsbegränsningar; väglutning eller grad; brohöjd; vikt eller andra begränsningar; väg- eller trafikförhållanden; särskilda evenemang, trafikstockning som uppstår på grund av det navigatormärke som slutanvändaren har.

GÄLLANDE LAG

Detta Avtal skall lyda under lagarna i den jurisdiktion i vilken Ni är bosatt vid det datum då Ni anskaffade Databasen. Skulle Ni vid denna tidpunkt vara bosatt utanför den Europeiska Unionen eller Schweiz skall lagen i den jurisdiktion inom den Europeiska Unionen eller Schweiz där Ni anskaffade Databasen gälla. I alla andra fall, eller om den jurisdiktion där Ni anskaffade Databasen inte kan bestämmas, skall nederländsk lag gälla. Behörig domstol på Er hemort vid tidpunkten då Ni anskaffade Databasen skall ha jurisdiktion över tvist härrörande från eller i samband med detta Avtal, utan förfång för NAVTEQ:s rättigheter att framställa krav på Er då tillämpliga hemort.

Upphovsrätt

Mitsubishi Electric Corporation

Härmed intygar MITSUBISHI ELECTRIC CORPORATION att denna NR-1V står i överensstämmelse med de väsentliga egenskapskrav och övriga relevanta bestämmelser som framgår av direktiv 1999/5/EC.

Europe**Austria**

© Bundesamt für Eich- und Vermessungswesen.

Belgium

Traffic Codes for Belgium are provided by the Ministerie van de Vlaamse Gemeenschap and the Ministère de l'Équipement et des Transports.

Croatia

© EuroGeographics.

Estonia

© EuroGeographics.

France

Source: © IGN France 2009 – BD TOPO ®.

Germany

Die Grundlegendaten wurden mit Genehmigung der zuständigen Behörden entnommen.

Great Britain

Contains Ordnance Survey data © Crown copyright and database right 2010 Contains Royal Mail data © Royal Mail copyright and database right 2010.

Greece

Copyright Geomatics Ltd.

Italy

La Banca Dati Italiana è stata prodotta usando quale riferimento anche cartografia numerica ed al tratto prodotta e fornita dalla Regione Toscana.

Latvia

© EuroGeographics.

Lithuania

© EuroGeographics.

Norway

Copyright © 2000; Norwegian Mapping Authority.

Poland

© EuroGeographics.

Portugal

Source: IgeoE – Portugal.

Slovenia

© EuroGeographics.

Spain

© Instituto Geográfico Nacional de España- Dirección General del Catastro- INE- Correos.

Region of the Balearic Islands

© Instituto Geográfico Nacional de España- Dirección General del Catastro- INE- Correos -Govern Balear.

Region of La Rioja

© Instituto Geográfico Nacional de España- Dirección General del Catastro- INE- Correos - Gobierno de La Rioja.

Region of Valencia

© Instituto Geográfico Nacional de España- Dirección General del Catastro- INE- Correos -Instituto Cartográfico Valenciano.

Region of Navarra

© Instituto Geográfico Nacional de España- Correos - Gobierno de Navarra Información geográfica propiedad del CNIG.

Sweden

Based upon electronic data. © National Land Survey Sweden.

Switzerland

Topografische Grundlage: © Bundesamt für Landestopographie.

Ukraine

© EuroGeographics.

United Kingdom

Contains public sector information licensed under the Open Government License v.1.0 (see the license <http://www.nationalarchives.gov.uk/doc/open-government-licence/>).

Adapted from data from the Office for National Statistics licensed under the Open Government Licence v.1.0.

Please note that the EuroGeographics copyright notice is required for Croatia, Cyprus, Estonia, Latvia, Lithuania, Moldova, Poland, Slovenia and Ukraine. If a product includes one or more of these countries, the copyright notice should be mentioned only one time.

Worldwide

©20XX DigitalGlobe.

Scenic routes: Byways by permission from www.byways.org.

Central and South America**Brazil**

© 2010 Porto Seguro.

Asia Pacific**Australia**

Copyright. Based on data provided under license from PSMA Australia Limited (www.psmacom.au).

Product incorporates data which is © 20XX Telstra Corporation Limited and its licensors.

Copyright. GM Holden Limited, Intelematics Australia Pty Ltd, HERE International LLC, Sentinel Content Pty Limited and Continental Pty Ltd.

Middle East/Africa**Jordan**

© Royal Jordanian Geographic Centre.

Central and South America (including Mexico).

Fuente: INEGI (Instituto Nacional de Estadística y Geografía).

A

<hr/>	
Adress	
mata in.....	41
Adress som resmål.....	41
Aktivering av systemet.....	8
Antenn	
placering.....	19
Avståndsenhet	
ETA.....	57
RTA.....	57

B

<hr/>	
Basfunktioner.....	21
Batteri	
fjärrkontroll.....	22

D

<hr/>	
Delmål.....	48

E

<hr/>	
Engelsk text inom parentes.....	14
ETA, avståndsenhet.....	57

F

<hr/>	
Fabriksinställningar.....	16
Funktioner	
knappsats och fjärrkontroll.....	22

G

<hr/>	
GPS-mottagare.....	19
Grundinställningar.....	16

H

<hr/>	
Hem som resmål.....	40
Huvudenhet	
placering.....	19
Hårkors.....	32

Högtalare	
placering.....	20

I

<hr/>	
Inrättningar	
Symboler.....	70
Inrättningar som resmål.....	42
Internetsökning.....	44
Intressepunkt (POI) som resmål.....	42
IR-mottagare och fjärrkontroll.....	22

K

<hr/>	
Karta	
plats på.....	46
Kartalternativ.....	54
Kartbild.....	30
Kartfärg.....	56
Kartläge.....	16
Kartrullning.....	32
Kartvy.....	54

Knappsats.....	22
placering.....	19
Kompass.....	31
Komponentplacering, översikt.....	18
Korsning.....	41

L

Lagrade platser.....	43
Lagra en plats.....	43
Latitud och longitud.....	45
Lägg upp en resplan.....	47
Läs trafikmeddelande.....	65

M

Menyer/funktioner.....	34
------------------------	----

N

Nästa resmål i resplanen.....	49
-------------------------------	----

P

Parentes med engelsk text.....	14
Pilknappar.....	22
POI som resmål.....	42
Postnummer sökning.....	45
På/Av.....	16
Påbörja vägledning.....	47

R

Radera resplan.....	48
Resmål ställ in.....	41
RTA, avståndsenhet.....	57
Röstkommando (Röststyrning).....	24
Röststyrning.....	24
Röstvägledning.....	31

S

Scrollning.....	32
Skala ändra.....	46, 67
Sparade resmål.....	44
Starta vägledning.....	47
Ställ in resmål.....	40
Symboler inrättningar.....	70
Systemalternativ.....	59
Systeminställningar.....	16
Sökning postnummer.....	45
via plats på karta.....	46
Sökvägar beskrivna i ägarmanualen.....	14

T

Tidigare resmål som resmål.....	44
Tilläggsinformation.....	23
TMC-mottagare.....	19
Trafikinformation.....	19, 64
utsändning.....	64

Transport av bil..... 76

U

Undvik

färjor..... 54
motorvägar..... 54
vägtullar..... 54

Undvik vägsträcka..... 48

Utbredning..... 67

V

Volymkontroll på röstmeddelande..... 19

Vägledning..... 47
snabbguide..... 8

Vägledningsalternativ..... 52

Vägvalsinställningar..... 54, 57

Ä

Ändra skala på trafikinformation..... 67

Ändringar i ägarmanualen..... 15

Ö

Översikt komponentplacement..... 18

