



WEB EDITION  
SENSUS NAVIGATION

## SENSUS NAVIGATION



Sensus Navigation 是一种基于卫星的交通信息和路线引导系统。

Sensus Navigation 导航至目的地并提供沿途的相关信息。它能够通报可能会造成行驶困难的情况，例如事故和道路施工，然后提示备选路线。

可以制订行程，找到沿途的 POI (Point of interest)，存储您自己的收藏地点等等。

Sensus Navigation 显示车辆的确切位置，即使在出现转弯错误的情况下，也能够始终引导前往目的地。

要最大限度地了解该系统，建议熟悉本车主手册中的信息。

除了其实际用途，Sensus Navigation 还方便达到目的地，同时根据驾驶员的设置选择最佳路线，从而有利于保护环境。





## 01 导言

|                        |    |
|------------------------|----|
| 导言.....                | 5  |
| Sensus Navigation..... | 6  |
| 导航 - 操作.....           | 9  |
| 导航 - 字母盘和键盘.....       | 11 |
| 导航 - 语音识别.....         | 12 |

# 01



## 02 指定目的地、行程及路线

|                        |    |
|------------------------|----|
| 导航 - 指定目的地.....        | 14 |
| 导航 - 兴趣点 (POI) 符号..... | 16 |
| 导航 - 行程.....           | 17 |
| 导航 - 路线.....           | 18 |
| 导航 - 路线选项.....         | 20 |
| 导航 - 地图选项.....         | 22 |
| 导航 - 导航选项.....         | 24 |
| 导航 - 导入/导出已存储地点.....   | 25 |

# 02



## 03 交通信息

|                |    |
|----------------|----|
| 导航 - 交通信息..... | 27 |
|----------------|----|

# 03



## 04 地图和系统信息

|                   |    |
|-------------------|----|
| 导航 - 地图和系统信息..... | 31 |
| 导航 - 菜单概览.....    | 32 |
| 导航 - 故障追踪.....    | 34 |
| 导航 - 许可协议与版权..... | 35 |

04



## 05 索引

|         |    |
|---------|----|
| 索引..... | 36 |
|---------|----|

05

# 01

导言





## 导言

本附录是对标准车主手册的增补。

如果对车辆的任何功能不确定，请首先查阅车主手册。有关更多问题的解答，建议联系沃尔沃汽车公司的经销商或代表。

本附录所含技术规格、设计特性与插图均不具法律约束力。本公司保留不经事先通知即予修正之权利。

© 沃尔沃汽车公司

### 选配件/附件

所有类型的选配件/附件都以星号标示：\*。

在标准配备之外，补充信息也介绍选配件（原厂安装配备）设备以及某些附件（可加装的额外设备）。

补充信息描述的设备不一定所有车辆都会装配 — 实际装配的设备会随市场需求及各国家或地区的法令规定调整。

如果您不清楚什么是标准设备，什么是选配件/附件，请联系您的 Volvo 经销商。

## 移动设备中的车主手册



### 注意

本车主手册可作为移动应用程序进行下载（适用于特定车型和移动设备），请访问 [www.volvocars.com](http://www.volvocars.com)。

移动应用还包括视频和可搜索内容，以及在不同部分之间易于导航的功能。



## Sensus Navigation

*Sensus Navigation* 的基本说明及概览。

此时，导航系统开始计算到达所选目的地的路线、行驶时间和距离。系统在屏幕上显示有关交叉路口等的指示和说明。

如果当前的行驶路线偏离了计划的行驶路线，系统则会自动计算一个新的行驶路线草图。

没有选择目的地的情况下到导航系统也可用。

系统提供有默认设置，但启动时的设置为上次使用的设置。

沃尔沃 Sensus Navigation 使用 WGS84 坐标系。

### 请注意

导航系统提供到达预设目的地的道路信息。然而，不保证所有推荐的路线方向可靠，因为可能会出现超出导航系统能力和判断的情况，例如，天气突变。

### 警告

遵循下列说明。

- 将所有注意力放在路况上并确保驾驶时全神贯注。
- 请遵守适用交通法规并在驾驶中保持良好的判断力。
- 由于天气条件或不同季节会影响路况，某些建议可能不可靠。

## 系统概览



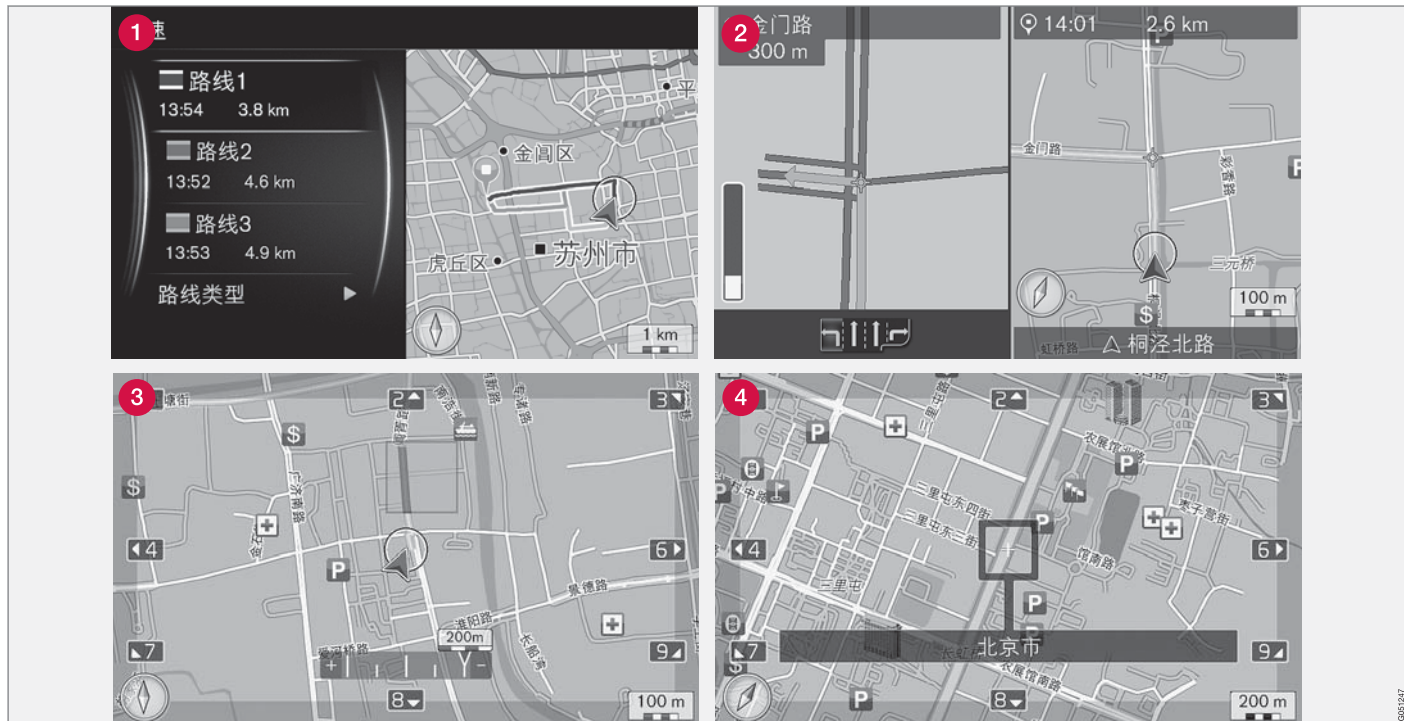
- 1 用于操作菜单、音量及语音识别功能的方向盘键盘。
- 2 导航屏幕不仅能够显示地图，而且还提供路线类型、目的地距离和菜单等的详细信息。
- 3 用于启用导航系统、菜单和音量的中控台控制面板。
- 4 USB 接口。
- 5 用于语音识别的麦克风。

导航系统的音频使用前扬声器。

遥控器\*可用于导航系统的所有功能。遥控器的按钮具有中控台按钮或方向盘键盘相同的功能。



## 地图概览



一些有关当前位置地图图像的示例。行程、交叉路口地图及滚动模式是屏幕可显示的一些视图。注：插图仅作参考用途 - 某些细节可能随软件版本及市场而异。

屏幕的外观取决于地理位置和设置，例如，选定显示的地图比例尺和 POI 选项等等。

可能会在屏幕上显示的文字、标志和符号的说明部分，请参见封面。

**1** 设定行程后，可大致计算出三条备选路线，请参阅(页码20)。





- ② 详细的交叉路口地图 - 屏幕左侧部分显示下一交叉路口的放大详图。在这种情况下，通常会伴有一条语音信息，请参阅(页码20)。
- ③ 避开特定区域，请参阅(页码20)。
- ④ 滚动模式，请参阅(页码9)。

## 相关信息

- 导航 - 操作 (页码9)
- 导航 - 语音识别 (页码12)



## 导航 - 操作

*Sensus Navigation* 的基本操作与使用示例。

可通过中控台、方向盘按钮、遥控器\*操作导航系统，部分系统功能也可通过语音识别操作。有关系统的基本操作，请参阅《车主手册》的“音响和媒体 - 操作系统”章节。

### 启用 Sensus Navigation

— 按下中控台上的 NAV 按钮。

- › 短时间后，显示当前地理区域的地图，地图中汽车用一个蓝色的三角代表。

### 警告

遵循下列说明。

- 将所有注意力放在路况上并确保驾驶时全神贯注。
- 请遵守适用交通法规并在驾驶中保持良好的判断力。
- 由于天气条件或不同季节会影响路况，某些建议可能不可靠。

导航系统无法停用，而是转为后台运行 - 将遥控钥匙从点火开关取出后才可将其停用。

### 注意

发动机关闭时，导航系统也可用。当蓄电池电压太低时，系统关闭。

## 菜单

除系统的标准源菜单和快捷菜单外（请参阅《车主手册》的“音响和媒体 - 操作系统”章节），还有导航系统的滚动菜单。

在滚动模式下，使用中控台的数字键将十字光标移至地图图像上。



带有十字光标的滚动模式。

### 启用/停用滚动模式

- 启用 - 从 0-9 数字键中选择一个按下。
- 停用 - 按下 EXIT 或 NAV。

### 滚动

- 按下下列其中一个数字键 1-2-3-4-6-7-8-9，此时，带有数字的页边空白处显示出一个方向箭头，用于控制地图的滚动方向。

### 缩放

- 转动 TUNE 旋钮。

## 将地图居中

**5 JKL** 在滚动模式下按下数字 5 将地图定位在车辆位置的中心。

如果行程的中间目的地激活，则每再按一次，地图就会依次以各个中间目的地为中心定位。



## 滚动菜单



1. 在滚动模式下，按下 **OK/MENU**。
  - > 针对十字光标中心定位在地图上的某点打开一个菜单。
2. 选择功能：
  - 设置单程目的地 - 删除行程中所有以前的目的地，启动地图上的导航功能。
  - 添加为途经点 - 将选择的地点添加至行程。
  - 兴趣点信息 - 在屏幕上显示最接近十字光标的 POI 的名称和地址。有关 POI 选项的更多信息，请参阅(页码14)。
  - 地图上的路况信息 - 您可以查看所选地点周围的交通信息<sup>1</sup>。
  - 信息 - 显示与选择的地点有关的可用信息。
  - 保存 - 您可以将高亮显示的地点保存在内存中。

## 举例

目标兴趣点 (POI) 导航：

1. 如果未显示地图视图 - 按下 **NAV**。
  - > 显示地图视图。
2. 按下 **NAV**。
  - > 打开快捷菜单。
3. 高亮显示设置兴趣点并按下 **OK/MENU** 确认。
  - > 显示命中列表。
4. 高亮显示如当前位置附近并按下 **OK/MENU** 确认。
  - > 显示命中列表。
5. 高亮显示如最近的旅游胜地并按下 **OK/MENU** 确认。
  - > 显示命中列表。
6. 高亮显示列表中的目标备选项并按下 **OK/MENU** 确认。
  - > 显示弹出菜单。
7. 高亮显示设置单程目的地并按下 **OK/MENU** 确认。
  - > 启动导航 - 遵照说明操作。

另请参阅导航系统的语音识别控制(页码12)示例。

## 相关信息

- Sensus Navigation (页码 6)
- 导航 - 字母盘和键盘 (页码11)

- 导航 - 故障追踪 (页码34)
- 导航 - 地图和系统信息 (页码31)

<sup>1</sup> 不是所有区域/市场都提供该服务。



## 导航 - 字母盘和键盘

使用字母盘或中控台键盘输入文字或选择选项。例如，输入有关地址或设施及场所的信息。

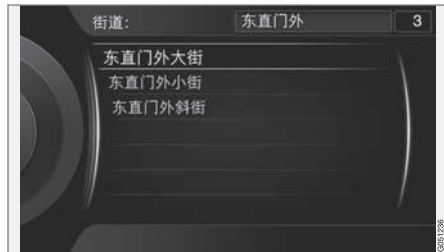


屏幕上显示出文本输入框或可选文字。

### 激活一个选项

使用 TUNE 旋钮标记一个所需的功能/菜单栏，然后按下 OK/MENU 查看下一级功能/选项。

## 用字母盘输入



字母盘。

1. 标记一个文本输入框。
2. 按下 OK/MENU 调出字母盘。
3. 使用 TUNE 旋钮选择字符，然后按下 OK/MENU 输入这些字符。

## 用数字键输入



数字键盘<sup>2</sup>。

此外，还有一种输入方法，即使用中控台按钮 0-9，\*和#输入字符。

**9 WXYZ** 当按下 9 时，屏幕上会显示出一个字符栏，所有字符<sup>3</sup>都位于按钮下方，例如：W、x、y、z 和 9。快速按下按钮，将光标在这些字符上移动。

- 停止使用所需字符上的光标来选择字符，字符显示在输入线上。
- 使用 EXIT 删除/更改。

### 更多选项

#### **i** 注意

褪色字符不能和当前输入的字符一起选择。

在字母盘的分段菜单中，许多选项都含有更多的字符和数字。

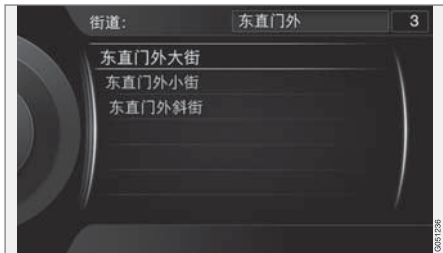
- 123/ABC + OK/MENU - 字母盘在数字和字符之间切换。
- 更多 + OK/MENU - 字母盘中出现一些替代字符。
- => + OK/MENU - 光标从外环移至内环，可使用 OK/MENU 选择选项。
- <= + OK/MENU - 光标从内环移至外环，可使用 OK/MENU 选择选项。

<sup>2</sup> 注意：图片仅作参考用途 - 一些详细信息可能随车型和市场不同而有改变。

<sup>3</sup> 每个按钮的字符可能随市场的不同而有变化。



## 选项列表



与输入的字符相匹配的列表。

进行搜索可列出有关输入信息的所有可选选项。

位于屏幕右上角的数字“3”表示该列表中包含 3 个可能与输入字符相符的选项。

### 无列表

一个空的列表和屏幕右上角文本框内的字符“\*\*\*”表示与当前输入的字符相匹配的选项可能超过 1000 个。如果小于这个数字，当前选项则会自动显示出来。

要想减少列表中的选项数目，须执行以下操作：

- 在文字行的上方输入更多字符。

### 相关信息

- 导航 - 操作 (页码 9)

## 导航 - 语音识别

导航系统语音识别控制示例。

有关语音识别的基本说明，请参阅《车主手册》的“音响和媒体 - 语音识别”章节。

以下对话仅作为示例。系统响应可能随具体情况而异。

### 开始导航

以下对话发出根据特定行程开始导航的语音指令。

- 说出：“启动导航”。
  - › 系统回复：“开始导航”。

### 停止导航

以下对话发出停止导航的语音指令。

1. 说出：“取消路径向导”。
  - › 系统回复：“您确定要停止导航吗？”。
2. 说出：“是”。
  - › 系统回复：“停止导航”。

### 通过兴趣点 (POI) 指定目的地

以下对话发出开始导航至最近加油站的语音指令。此场景也适用于其它兴趣点，诸如旅馆和酒店。

1. 说出：“最近加油站。”
  - › 系统回复：“选择行号，或说出下一页。”。

2. 说出指定目标加油站的行号（例如第 5 行）：“5”。
  - › 系统回复：“5 号得到确认。您要将在显示的目的地指定为中间目的地吗？”。
3. 说出：“是”。
  - › 系统回复：“中间目的地 5 已指定。您要开始导航吗？”。
4. 说出：“是”。
  - › 计算路线并开始导航。

### 更多指令

为在 MY CAR 的标准视图中查阅导航系统语音识别控制功能的更多指令，按下 OK/MENU，然后选择设置 → 声控设置 → 命令列表 → 导航命令。

### 相关信息

- 导航 - 操作 (页码 9)

# 02

指定目的地、行程及路线





### 导航 - 指定目的地

在导航系统内指定目的地。

每次指定目的地后，均可将其保存为“已存储地点”或“住址”，保存结果可在需要指定目的地时轻松访问。导航系统提供至某个目的地的导航，可向行程内添加四个中间目的地。对于多个目的地，导航系统还可通过信息菜单选项提供详细信息。

对于联网车辆，可使用应用程序“Send to Car”自浏览器发送地图目的地，并进而通过 Volvo On Call\* 移动应用程序发送至导航系统，请参阅《车主手册》和 support.volvocars.com。

若要访问指定目的地的下述备选方法，在导航源的标准视图内，按下 OK/MENU 并选择设置目的地。



### 通过住址指定目的地

请注意待指定目的地必须在之前已保存。

- 在导航源的标准视图中，按下 OK/MENU 并选择设置目的地 → 导航回家。
- > 开始导航。

### 通过地址指定目的地

输入一个城市/城镇就足以获得带有导航信息的行程 - 可驶往该城市/城镇的中心。

#### 注意

城市和地区定义各国不同，即使同一国家也有区别。在某些情况下指一个社区 - 另一情况下可能指一个城区。

1. 在导航源的标准视图中，按下 OK/MENU 并选择设置目的地 → 地址。
2. 填写一个或多个下述搜索选项：
  - 省份
  - 城区：
  - 城市：
  - 街道：
  - 号码：
  - 交叉路口：

3. 如果需要获取关于目的地的更多信息，选择信息，然后选择需要的信息：

- 地图 - 显示所选地点在地图上的方位，有时会显示附加信息。
- Call number<sup>1</sup> - 如果能够提供电话号码，则可调出查询地点的周边设施及场所。
- 在线信息<sup>1</sup> - 补充信息可从互联网下载。

4. 若要将地址存储在内存中，选择保存，然后选择存储为已存储地点或导航回家。

5. 指定为中间目的地或单一目的地：

- 添加为途径点 - 将该地址添加至行程。
- 设置单程目的地 - 删除行程中所有以前的目的地，启动驶往当前目的地的导航功能。

### 通过兴趣点 (POI) 指定目的地

POI Point of Interest, 也称作“兴趣点”或“设施及场所”。

地图数据库中包含大量可搜索到的 POI<sup>2</sup> 选项，这些选项可被指定为目的地。

1. 在导航源的标准视图中，按下 OK/MENU 并选择设置目的地 → 兴趣点 (POI)。

<sup>1</sup> 需要连接手机，请参阅《车主手册》。

<sup>2</sup> 若要选择在地图上显示的 POI 选项，请参阅地图上的兴趣点 (POI) (页码22) 章节。



## 2. 采用如下方式搜索兴趣点:

- 按类别 - 可启用 POI 选项的有限搜索 - 选择输入相应类别 (例如银行/酒店/博物馆)、专有名称、省和/或地区/城镇。
- 当前位置附近 - 搜索车辆当前位置周围的 POI 选项。
- 沿路径 - 搜索已设置行程沿途的 POI 选项。
- 目的地附近 - 搜索目的地附近的 POI 选项。
- 按地图搜索 - 用滚动功能的十字光标搜索 POI 选项 - 请参阅(页码 9)。

如果需要获取关于目的地的更多信息, 选择信息, 然后选择需要的信息。

## 3. 若要将地址存储在内存中, 选择保存, 然后选择存储为已存储地点或导航回家。

## 4. 指定为中间目的地或单一目的地:

- 添加为途径点 - 将该地址添加至行程。
- 设置单程目的地 - 删除行程中所有以前的目的地, 启动驶往当前目的地的导航功能。

## 使用以前存储的地点指定目的地

此处汇集的是通过菜单选项保存 → 已存储地点存储的目的地。

请注意目的地必须在之前已保存。

## 1. 在导航源的标准视图中, 按下 OK/MENU 并选择设置目的地 → 已存储地点。

## 2. 打开保存的目的地:

- 路线 - 例如, 记录的路段。
- 其他 - 例如, 保存的地点。

如果需要获取关于目的地的更多信息, 选择信息, 然后选择需要的信息。

还可在此处编辑或删除保存的目的地, 选择编辑、删除或全部删除。

## 3. 指定为中间目的地或单一目的地:

- 添加为途径点 - 将该地址添加至行程。
- 设置单程目的地 - 删除行程中所有以前的目的地, 启动驶往当前目的地的导航功能。

## 使用以前的目的地指定目的地

### 1. 在导航源的标准视图中, 按下 OK/MENU 并选择设置目的地 → 以往目的地。

### 2. 在列表内选择目的地。

如果需要获取关于目的地的更多信息, 选择信息, 然后选择需要的信息。

还可在此处删除目的地, 选择删除或全部删除。

### 3. 指定为中间目的地或单一目的地:

- 添加为途径点 - 将该地址添加至行程。
- 设置单程目的地 - 删除行程中所有以前的目的地, 启动驶往当前目的地的导航功能。

## 通过互联网搜索指定目的地

需要连接至互联网, 请参阅《车主手册》。

1. 在导航源的标准视图中, 按下 OK/MENU 并选择设置目的地 → 互联网搜索。
2. 按照屏幕上的指示进行操作。

## 使用地图上的点指定目的地



### 1. 在导航源的标准视图中, 按下 OK/MENU 并选择设置目的地 → 通过地图选择。

### 2. 利用十字光标在地图上定位并指定目标地点, 请参阅菜单(页码 9)。

### 3. 若要将地址存储在内存中, 按下 OK/MENU 并选择保存, 然后选择存储为已存储地点或导航回家。

- › 如果已选择地图上的已存储地点功能, 则将目的地存储为地图上的符号/图标, 请参阅地图选项(页码22)章节。





## 02 指定目的地、行程及路线



### 4. 指定为中间目的地或单一目的地:

- 添加为途径点 - 将该地址添加至行程。
- 设置单程目的地 - 删除行程中所有以前的目的地, 启动驶往当前目的地的导航功能。

### 相关信息

- 导航 - 字母盘和键盘 (页码 11)
- 导航 - 操作 (页码 9)
- 导航 - 行程 (页码 17)

### 导航 - 兴趣点 (POI) 符号

此处显示如何显示不同兴趣点 (POI) 符号的示例。

若要设置在地图上显示的 POI 符号, 请参阅地图上的兴趣点 (POI) (页码 22) 章节。

### 注意

- 兴趣点 (POI) 符号及其数量在不同的市场可能存在差异。
- 新符号出现, 而其他符号消失, 并且地图数据将会更新 - 可在菜单系统中设置 → 地图选项 → 兴趣点图标 → 已选择下的相应地图系统中浏览所有的符号。

根据社会功能分组的 POI 符号示例:

|   |           |
|---|-----------|
|  | 汽车经销商/维修店 |
|  | 加油站       |
|  | 汽车维修店     |
|  | 停车        |
|  | 旅游胜地      |
|  | 高尔夫球场     |

|   |                      |
|---|----------------------|
|  | 电影院                  |
|  | 游乐园<br>休闲            |
|  | 餐馆                   |
|  | 酒吧或咖啡厅               |
|  | 购物中心                 |
|  | 旅馆                   |
|  | 铁路运输<br>火车站<br>火车站入口 |
|  | 机场                   |
|  | 公交车站                 |
|  | 渡轮码头                 |
|  | 政府或社区设施<br>政府机构      |
|  | 警察局/急救中心             |
|  | 图书馆                  |



|   |                    |
|---|--------------------|
|  | 医院或卫生保健设施          |
|  | 药店                 |
|  | 自动提款机<br>ATM/银行兑币处 |
|  | 邮政局                |
|  | 教育设施               |

### 相关信息

- 导航 - 指定目的地 (页码 14)
- 导航 - 地图选项 (页码22)
- 导航 - 导航选项 (页码24)
- 导航 - 地图和系统信息 (页码31)
- 导航 - 导入 / 导出已存储地点 (页码25)

### 导航 - 行程

安排行程并启动导航功能以导航至指定目的地。

保存一个目的地后即可创建行程。系统每次处理一个行程，每个行程最多包括 4 个中间目的地。



必须指定目的地才可激活行程。

1. 在导航源的标准视图中，按下 **OK/MENU** 并选择旅程。
2. 如果需要指定行程内的中间目的地，选择添加其他途径点。

最多可向行程添加 4 个中间目的地。顺序可进行调整，请参阅下文“调整行程”章节。

3. 如果需要获取中间目的地的信息，高亮显示中间目的地，按下 **OK/MENU** 并选择信息。

4. 设置开始路径导航。

› 此时当前行程激活并开始导航，除非路线建议(页码18)功能启用。

5. 如果路线建议功能启用，选择路线。

› 此时当前行程激活并开始导航。

### 停止导航

- 在导航源的标准视图中，按下 **NAV** 并选择取消路径导航。

› 导航中断。

### 恢复导航

- 在导航源的标准视图中，按下 **NAV** 并选择恢复路径导航。

› 导航自之前中断处继续。

### 调整行程



1. 高亮显示中间目的地并按下 **OK/MENU** 确认。



## 02 指定目的地、行程及路线



2. 选择待调整项并执行更改:

- 删除 - 删除中间目的地。
- 在列表内移动 - 更改行程中的顺序 (参见下一标题)。
- 保存 - 保存中间目的地。

更改中间目的地的顺序

1. 选择待移动的中间目的地并按下 **OK/MENU** 确认。  
> 显示弹出菜单。
2. 高亮显示在列表内移动并按下 **OK/MENU** 确认。
3. 转动 **TUNE** 将中间目的地在列表内上/下移动。
4. 到达目标地点后, 按下 **OK/MENU** 确认。

删除行程

- 在导航源的标准视图中, 按下 **NAV** 并选择 **旅程** → 清空旅程列表。  
> 此时删除包括所有中间目的地的当前行程。

相关信息

- 导航 - 指定目的地 (页码 14)
- 导航 - 路线 (页码 18)
- 导航 - 导入 / 导出已存储地点 (页码 25)

### 导航 - 路线

可详细或概要显示路线并可选择备选路线。可记录路线以将其保存在系统内存内。



### 路线 - 避开

驾驶员可通过此功能避开路线中的下一邻近路段。此功能仅在有可供选择的备选街道/道路时有效 - 否则对全部或部分高亮显示予以忽略。

1. 在导航源的标准视图中, 按下 **OK/MENU** 并选择路径 → 避开。

2. 选择目标行动:



高亮显示的子路段。

- 重新计算路径 - 系统将会计算其它路线并考虑到其中需要避开的路段。
- 更长 - 要避开的子路段延长。
- 更短 - 要避开的子路段缩短。
- 删除 - 删除高亮显示的子路段并将路线恢复至原始版本内。

使用避开区域功能可取消选择整个区域, 请参阅路线选项 (页码 20) 章节。

### 备选路线

1. 在导航源的标准视图中, 按下 **OK/MENU** 并选择路径 → 至目的地的备选路径。



## 2. 选择建议的路线或路径类型：



- 节油并考虑路况 - 优先选择低油耗<sup>3</sup>选项。
- 快速 - 优先选择短行驶时间。
- 快速并考虑路况 - 交通排队<sup>3</sup>最少的短行驶时间。
- 短 - 优先选择较短路线。路线还可按较短的道路设置。

## 路线概述

- 在导航源的标准视图中，按下 OK/MENU 并选择路径 → 路径概述。
  - > 显示关于路线中间目的地及最终目的地的信息。



## 详细的路线信息

此处显示每两个中间目的地之间路段的要素，例如出口和交叉路口。

1. 在导航源的标准视图中，按下 OK/MENU 并选择路径 → 详细路径信息。
  - > 显示关于路线中间目的地及最终目的地的信息。



路线中的详细子路段。

## 2. 放大/缩小地图并滚动路线：

- 下一个 - 滚动至下一子路段。
- 上一个 - 滚动至上子路段。
- 放大缩小 - 放大/缩小当前子路段的地图图像。

## 剩余路线的地图

此功能可显示路线的剩余距离。

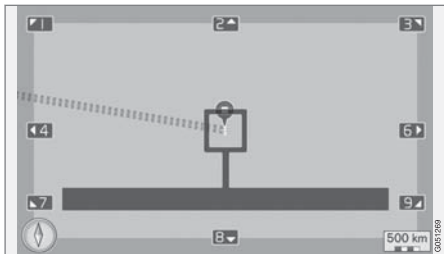
<sup>3</sup> 参考交通广播中的信息。



## 02 指定目的地、行程及路线



- 在导航源的标准视图中，按下 OK/MENU 并选择路径 → 其余路径地图。
  - > 显示地图图像，包含行程自车辆当前位置的剩余距离。



有关功能性及可用功能，请参阅菜单(页码 9) 章节。

### 相关信息

- 导航 - 行程 (页码 17)
- 导航 - 操作 (页码 9)
- 导航 - 交通信息 (页码 27)
- 导航 - 故障追踪 (页码 34)

### 导航 - 路线选项

路线选项设置包括路线类型和路线建议数量等。



### 路线类型

1. 在导航源的标准视图中，按下 OK/MENU 并选择设置 → 路径选项。
2. 选择路线类型：
  - 快速并考虑路况 - 交通排队<sup>4</sup>最少的短行驶时间。
  - 快速 - 优先选择短行驶时间。
  - 短 - 优先选择较短路线。路线还可按较短的道路设置。
  - 节油并考虑路况 - 优先选择低油耗<sup>4</sup>选项。

### 按需变更路线

选择因交通信息重新计算路线。

1. 在导航源的标准视图中，按下 OK/MENU 并选择设置 → 路径选项 → 变换路径确认。
2. 选择功能：
  - 勾选复选框 - 对于重新计算路线，必须按下 OK/MENU 确认或按下 EXIT 忽略。
  - 取消勾选复选框 - 自动重新计算路线。

### 路线推荐

1. 在导航源的标准视图中，按下 OK/MENU 并选择设置 → 路径选项 → 推荐路径。

<sup>4</sup> 参考交通广播中的信息。



2.



路线推荐。

选择路线建议使用设置：

- 1 - 根据指定行程立即开始导航。
- 3 - 系统建议 3 条备选路线，开始导航前必须从中选择一条备选路线。请注意由于系统必须计算 3 条适用路线，开始导航前可能出现略长延迟。

### 避开区<sup>5 6</sup>

无法取消选择高速公路。高速公路始终在路线计算中用作备选路线。

1. 在导航源的标准视图中，按下 **OK/MENU** 并选择设置 → 路径选项 → 避开区域。

2. 选择沿线的避开区（如果该区域已经成为列表内的先前指定区域 - 前往下一步）：

- 选择地图上的区域 - 在地图上选择目标区域，请参阅下文“创建限制区”了解更多信息。
  - 从已保存的地点 - 自保存的地点选择。
- › 选项添加至避开区列表内。

3.



在列表内高亮显示希望避行的区域，按下 **OK/MENU** 并选择激活。

还可在此处对编辑、禁用和删除区域执行同样操作。

› 该区域此时在路线计算中避开。

### 创建限制区

利用方框直接在地图上高亮显示，选择应避开的区域。



1. 在导航源的标准视图中，按下 **OK/MENU** 并选择设置 → 路径选项 → 避开区域 → 选择地图上的区域。

2. 滚动地图将光标移至目标区域。

3. 按下 **OK/MENU** 按钮。

› 此时创建红框。

4. 转动 **TUNE** 调整方框尺寸。

5. 当方框覆盖目标区域时，按下 **OK/MENU**。

› 该区域存储在避开区列表内。

对于不包含在路线计算中的区域，必须激活该区域，请参阅上文“避开区”章节。

<sup>5</sup> 此功能仅在地图数据中包含此类信息时可用。

<sup>6</sup>



### 避开某些交通中断<sup>5</sup>

在导航源的标准视图中，按下 **OK/MENU** 并选择设置 → 路径选项：

- 避开高速公路
- 避开收费公路
- 避开隧道
- 避开渡口
- 避开车队
- 避开按时收费道路

### 注意

- 当进行此类选择时，如果输入了一个行程，则在一个选项被勾选或者取消勾选后可能会有延迟的情况，因为此时行程一定要重新计算。
- 如果隧道、收费路和高公路没有被选择，则这些路线会被尽量避免，并且只有在没有其它合理的选择时才会使用。

### 相关信息

- 导航 - 交通信息 (页码27)
- 导航 - 行程 (页码 17)
- 导航 - 指定目的地 (页码 14)
- 导航 - 操作 (页码 9)

### 导航 - 地图选项

可在此处执行地图显示格式及显示内容的设置。



### 全屏地图

1. 在导航源的标准视图中，按下 **OK/MENU** 并选择设置 → 地图选项 → 显示全屏地图。
2. 选择地图尺寸：
  - 勾选复选框 - 全屏显示地图。
  - 取消勾选复选框 - 在屏幕底部及顶部显示车辆相关信息，诸如乘客室温度和正在播放的媒体。

### 地图模式下的指南针方向

1. 在导航源的标准视图中，按下 **OK/MENU** 并选择设置 → 地图选项 → 地图类型。

2. 选择地图在屏幕上的显示格式：

- 正北朝上 - 地图的屏幕上方始终显示向北。汽车符号朝向屏幕上的相应方向移动。
- 地图行驶方向朝上 - 汽车符号位于屏幕的中心位置且始终指向上方。当汽车转弯时，汽车符号下方的地图图像也随之旋转。
- 3D 简易地图 - 地图可从上方斜对角查看，汽车符号位于屏幕的中心位置且行驶方向指向上方。

### 高速公路沿途信息

1. 在导航源的标准视图中，按下 **OK/MENU** 并选择设置 → 地图选项 → 高速略图。
2. 选择功能：
  - 勾选复选框 - 汽车在高速公路上行驶时，将显示带有休息区或加油站等的接下来的三 (3) 个出口。在存储的列表中最近的出口位于列表底部。
  - 取消勾选复选框 - 功能关闭。

### 当前位置信息

1. 在导航源的标准视图中，按下 **OK/MENU** 并选择设置 → 地图选项 → 位置信息。
2. 选择位置信息：
  - 当前道路 - 屏幕显示车辆/光标所在道路/街道的名称。
  - 无 - 屏幕不显示车辆/光标所在位置的信息。

<sup>5</sup> 此功能仅在地图数据中包含此类信息时可用。



## 指南针

屏幕的地图图像上有一个显示车辆前部朝向的指南针。



指南针的红色针头指向地图的北面，白色针头指向南面。文字版指南针方向还可选择作为图形版指南针的备选。

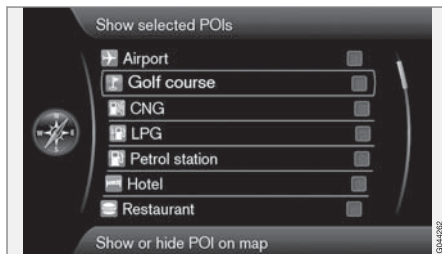


1. 在导航源的标准视图中，按下 **OK/MENU** 并选择设置 → 地图选项 → 指南针。
2. 选择通过指南针指针还是字母显示指南针方向：
  - 图形 - 由指南针指针指示指南针方向。
  - 文字 - 字母 **N** 代表指南针方向的北，**W** 代表西，**S** 代表南，**E** 代表东。

地图图像的指南针方向 - 北或指向屏幕上方的行驶方向 - 也可调节，请参阅前文“地图模式下的指南针方向”章节。

## 地图上的兴趣点 (POI)

1. 在导航源的标准视图中，按下 **OK/MENU** 并选择设置 → 地图选项 → 兴趣点图标。



标记的 POI 选项显示在地图上。

2. 选择在地图上显示哪些 POI 符号。
  - 默认 - 显示用已选择功能指定的 POI。
  - 已选择 - 用 **TUNE (调谐)** 旋钮 + **OK** 选择每个需要在屏幕上显示的 POI。
  - 无 - 不显示 POI。

为避免导致地图图像难以阅读，对可同时在屏幕上查看的 POI 选项数量作出了限制 - 放大某一区域可提供查看多个 POI 选项的机会。

## 地图颜色

1. 在导航源的标准视图中，按下 **OK/MENU** 并选择设置 → 地图选项 → 地图颜色。
2. 选择地图颜色设置：
  - 自动 - 光照传感器可探测是日间行车还是夜间行车并自动调节屏幕。
  - 白天 - 屏幕的颜色可变得鲜明，对比度提高。
  - 夜晚 - 屏幕的颜色和对比度经过调节，可为驾驶员提供最佳的夜视效果。

## 地图上已存储地点

- 在导航源的标准视图中，按下 **OK/MENU** 并选择设置 → 地图选项 → 地图上的已存储地点。
  - > 显示所有存储位置。

## 相关信息

- 导航 - 路线选项 (页码 20)
- 导航 - 导航选项 (页码 24)
- 导航 - 地图选项 (页码 22)
- 导航 - 兴趣点 (POI) 符号 (页码 16)
- 导航 - 导入 / 导出已存储地点 (页码 25)





## 02 指定目的地、行程及路线

### 导航 - 导航选项

可在此处设置导航的提供模式。

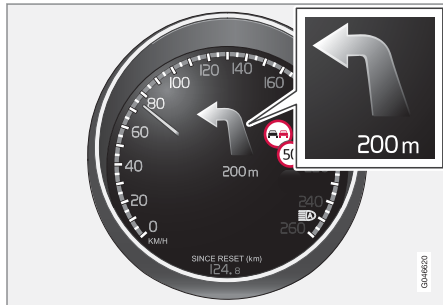


设置 → 导航选项

#### 到达时间或剩余行驶时间

1. 在导航源的标准视图中，按下 **OK/MENU** 并选择 **设置 → 导航选项 → 到达时间格式**。
2. 选择时间显示选项：
  - 到达时间 - 显示预计到达时间
  - 剩余时间 - 显示到达目的地的剩余时间。

### 使用路线规划导航



1. 在导航源的标准视图中，按下 **OK/MENU** 并选择 **设置 → 导航选项 → turn-by-turn** 导航。
2. 选择组合仪表盘显示设置：
  - 勾选复选框 - 显示行程中的下一个操控与执行前需行驶的距离。
  - 取消勾选复选框 - 不显示。

#### 自动音频调节

1. 在导航源的标准视图中，按下 **OK/MENU** 并选择 **设置 → 导航选项 → 自动音量调整**。
2. 选择地图音频自适应设置：
  - 勾选复选框 - 音响和媒体系统，例如语音导航播报信息时收音机静音。
  - 取消勾选复选框 - 不执行音频自适应。

### 语音导航

导航期间，车辆接近十字路口或出口时，语音信息将提示下一个操控与执行前需行驶的距离。同时，屏幕上显示岔路口的详细地图。接近交叉路口时，语音信息重复播报。若要重复播报信息 - 按下 **OK/MENU** 按钮两次。

(在播报语音信息时)可使用音频系统的音量控制器调节音量大小。

#### **i** 注意

在当前一次与蓝牙连接的移动手机通话中，没有语音指南功能。

1. 在导航源的标准视图中，按下 **OK/MENU** 并选择 **设置 → 导航选项 → 语音提示**。
2. 选择语音导航设置：
  - 勾选复选框 - 播报下一个操控与执行前需行驶的距离。
  - 取消勾选复选框 - 无语音导航。

#### 简单语音导航

使用语音导航时，会在每个导向点之前有三 (3) 次指示 - 第一次为准备性，第二次在即将开始前，最后一次在应执行操作时。简单语音导航激活后，每个导向点只有一 (1) 次指示。

1. 在导航源的标准视图中，按下 **OK/MENU** 并选择 **设置 → 导航选项 → 使用简易语音导航**。



## 2. 选择语音导航设置:

- 勾选复选框 - 每个导向点有一 (1) 次语音导航指示。
- 取消勾选复选框 - 无语音导航。

## 已存储地点信号

1. 在导航源的标准视图中, 按下 **OK/MENU** 并选择设置 → 导航选项 → 存储的位置通知。
2. 在存储位置之间选择:
  - 勾选复选框 - 当车辆接近用户存储的地点时, 发出声音信号。
  - 取消勾选复选框 - 不发出声音信号。

## 限速<sup>7</sup>

1. 在导航源的标准视图中, 按下 **OK/MENU** 并选择设置 → 导航选项 → 显示速度限值。
2. 选择功能:
  - 勾选复选框 - 组合仪表板内显示有效限速及标志<sup>8</sup>。
  - 取消勾选复选框 - 组合仪表板内不显示通知。

## 相关信息

- 导航 - 交通信息 (页码27)

## 导航 - 导入/导出已存储地点

导入和/或导出已存储路线和地点。

导入 POI 时, 文件格式必须为 .gpx。

1. 将 U 盘连接至前座中央扶手储物箱内。



2. 在导航源的标准视图中, 按下 **OK/MENU** 并选择设置 → 导入/导出已存储位置。
3. 选择需要导入或导出的内容。

## 注意

- 将 POI 文件添加至地图数据库需要一些基本的电脑知识!
- POI 文件的格式以及文件如何从互联网下载由各自的制造商/经销商决定。因此, 并没有标准的流程从互联网下载 POI 文件 - 本《车主手册》不会一一详细说明。
- 如果您有任何疑问 - 请咨询沃尔沃经销商。

## 相关信息

- 导航 - 指定目的地 (页码 14)
- 导航 - 行程 (页码 17)
- 导航 - 路线 (页码 18)
- 导航 - 兴趣点 (POI) 符号 (页码 16)

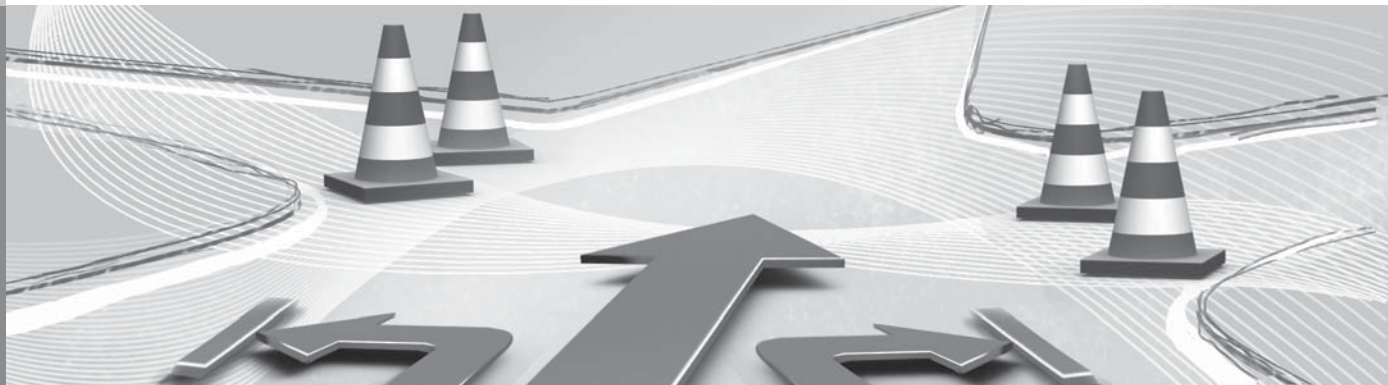
<sup>7</sup> 仅限未装备路标信息功能的车辆。

<sup>8</sup> 仅在地图数据中的速度信息可用时。

# 03



交通信息





## 导航 - 交通信息

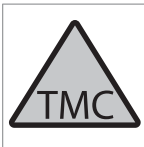
此处内容为显示现有交通信息的符号以及如何打开和了解相关交通信息的说明。导航系统持续接收发送的交通信息。

TMC (Traffic Message Channel 是交通信息的标准编码系统。接收机自动搜索正确的频率。

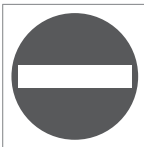
### 注意

交通信息系统并不是在所有地区/国家都可用。系统覆盖的地区不断的增加,有时还必须更新地图数据。

根据目的地是否指定,交通信息的显示将有所差异。



该符号指示交通信息可在当前接收区内接收。



该符号标记交通问题的位置 - 更多信息,请参阅“交通信息 - 含地图上指定目的地>交通信息”章节,了解更多信息。

### 注意

交通信息并非在所有国家/地区都能获得。交通信息的发送范围正在不断增加。

## 交通信息 - 不含指定目的地

该功能可在尚未选择目的地时显示交通问题。



打开地图上的滚动功能。

### 地图上的交通信息

1. 在导航源的标准视图中,按下 **OK/MENU** 并选择路况信息 → 通过地图查看路况。
2. 利用滚动功能搜索交通信息,参阅“交通信息 - 含地图上指定目的地>交通信息”章节下方的说明。

### 所有交通信息

1. 在导航源的标准视图中,按下 **OK/MENU** 并选择路况信息 → 通过地图查看路况。
  - > 显示接收区域内所有交通信息的列表。
2. 选择需要显示的选项,参阅“交通信息 - 含指定目的地>所有交通信息”章节下方的说明。

## 交通信息 - 含指定目的地

此功能在输入目的地后显示交通问题。





## 所有交通信息

1. 在导航源的标准视图中，按下 **OK/MENU** 并选择路况信息 → 所有路况信息。
  - › 显示接收区域内所有交通信息的列表。交通信息首先根据国家（边境地区）分组，然后依次按照道路编号和街道名称分组。
2. 选择交通问题（道路/街道）并按下 **OK/MENU** 确认。
  - › 此时列出交通问题，出现最严重中断的问题列在最上方，例如车道内的车辆全部停止。
3. 选择交通问题并按下 **OK/MENU** 确认。
  - › 显示交通问题的附加信息及其在地图上的位置。地图图像以交通问题所在位置为中心。



地图上的交通问题。

## 地图上的交通信息

1. 在导航源的标准视图中，按下 **OK/MENU** 并选择路况信息 → 通过地图查看路况。

2. 滚动地图，将十字光标定位在需要查看详细信息的交通事件/符号上。
  - › 符号周边的黄色框架亮起。
3. 按下 **OK/MENU** 确认选择
  - › 显示可用信息，如
    - 街道名称/道路编号
    - 国家
    - 问题性质
    - 问题覆盖范围
    - 问题持续时间。

如果十字光标框架内有多个交通问题，则首先显示最接近十字光标中心的问题。

屏幕上部出现诸如“2/5”等图示表示显示的信息为十字光标中全部5条信息中的第2条 - 其余信息可通过反复短按 **OK/MENU** 进行浏览。

## 指向列出的信息



1. 在导航源的标准视图中，按下 **OK/MENU** 并选择路况信息 → 通过地图查看路况。
  - › 指向列出的交通问题（上一图示中的两个）表明该信息影响到当前行程。
2. 选择交通问题并按下 **OK/MENU** 确认。
  - › 显示交通问题的附加信息及其在地图上的位置。地图图像以交通问题所在位置为中心。



地图上的交通问题。

## 交通问题覆盖范围

某些交通问题不仅与单一位置相关联，还可覆盖较长路段。

除交通问题所在位置的符号外，还用一排红叉“xxxxx”高亮显示当前距离。

- 高亮显示的长度与交通问题覆盖范围（距离）相对应。
- 驾驶方向用高亮显示的道路一侧提示。



交通问题及其覆盖范围。

#### 交通信息的区域大小

能够显示的交通信息量取决于地图比例尺。显示在屏幕上的地图区域越大，能够显示的交通中断数量就越多。

#### 相关信息

- 导航 - 导航选项 (页码 24)
- 导航 - 指定目的地 (页码 14)
- 导航 - 行程 (页码 17)

# 04

地图和系统信息





## 导航 - 地图和系统信息

沃尔沃可提供一系列覆盖全球不同地区的地图。地图由地图数据和道路数据以及相关信息构成。

更新过程中，将新信息传输至导航系统，并将过时的旧信息删除。

### 系统信息



在导航源的标准视图中，按下 OK/MENU 并选择设置 → 系统信息。

- 显示导航系统当前状态的摘要，例如交通信息或有效地图数据的当前发送器，以及地图版本。

### 地图 - 内容

地图不断获得更强大的信息支持，并持续更新。

### 注意

地图数据并非 100% 覆盖所有地区/国家。

系统覆盖的地区不断的增加，有时必须更新地图数据。

请参阅 [www.volvocars.com/navi](http://www.volvocars.com/navi) 和 [www.volvocars.com/mapupdate](http://www.volvocars.com/mapupdate)，了解有关地图的详细信息以及 Sensus Navigation 的其它相关信息。

### 地图区域

汽车的导航系统随市场的不同而变化。如果您需要更改地图区域 - 请联系沃尔沃经销商了解具体的操作过程。

### 更新地图

最新的地图数据可从互联网<sup>1</sup>下载至 U 盘<sup>2</sup>。由此可通过位于前座中央扶手后储物箱的车辆 USB 接口将下载的更新数据传输至车辆导航系统。

### 注意

在启动车辆地图数据更新前：

- 首先仔细阅读互联网上与地图数据更新相关的信息和使用说明。

如果遇到任何有关更新的问题 - 请联系沃尔沃经销商或访问 [www.volvocars.com/navi](http://www.volvocars.com/navi) 和

[www.volvocars.com/mapupdate](http://www.volvocars.com/mapupdate) 获取相关信息。

### 更新

请按屏幕指示操作更新导航系统 - 此操作可显示更新流程的进度以及大致剩余时间。

### 注意

更新期间，许多娱乐信息功能将被禁用或减弱。

1. 启动发动机。
2. 将保存有更新数据的 U 盘连接至车辆的 USB 连接器，并按屏幕指示操作。
  - 显示屏显示地图更新完成。所有导航系统功能均可再次使用。

### 注意

在某些情况下，地图数据更新后系统中也会添加新功能，这些功能尚未在手册中说明。

### 继续中断的更新

如果在发动机关闭时未完成更新，而 U 盘仍在连接中，则更新进程将在发动机下次启动时自中断处继续。如果未连接 U 盘 - 则启动发动机，然后连接 U 盘。

更新完成时，屏幕显示地图更新完成。

<sup>1</sup> 请访问 [www.volvocars.com/mapupdate](http://www.volvocars.com/mapupdate) 查看信息

<sup>2</sup> U 盘必须至少有 20 GB 的可用空间。





### 相关信息

- 导航 - 许可协议与版权 (页码35)
- 导航 - 故障追踪 (页码34)
- Sensus Navigation (页码 6)

### 导航 - 菜单概览

导航系统菜单中可能的选项和设置概览。

显示三个菜单级。可能会有更多的子菜单，将在相应章节讨论。

- 按下导航源标准视图内的 **OK/MENU**，打开菜单系统。

|         |         |
|---------|---------|
| 重复语音提示  | (页码 24) |
| 设置目的地   | (页码 14) |
| 导航回家    | (页码 14) |
| 地址      | (页码 14) |
| 省份      |         |
| 城区:     |         |
| 城市:     |         |
| 街道:     |         |
| 号码:     |         |
| 交叉路口:   |         |
| 设置单程目的地 |         |
| 添加为途径点  |         |
| 信息      |         |
| 保存      |         |

|           |         |
|-----------|---------|
| 兴趣点 (POI) | (页码 14) |
| 按类别       |         |
| 当前位置附近    |         |
| 沿路径       |         |
| 目的地附近     |         |
| 按地图搜索     |         |
| 已存储地点     | (页码 14) |
| 设置单程目的地   |         |
| 编辑        |         |
| 删除        |         |
| 全部删除      |         |
| 以往目的地     | (页码 14) |
| 设置单程目的地   |         |
| 添加为途径点    |         |
| 信息        |         |
| 保存        |         |
| 删除        |         |
| 全部删除      |         |
| 互联网搜索     | (页码 14) |
|           |         |
|           |         |



|           |         |
|-----------|---------|
| 通过地图选择    | (页码 14) |
| 设置单程目的地   |         |
| 添加为途径点    |         |
| 保存        |         |
| 旅程        |         |
| 旅程        | (页码 17) |
| 开始路径导航    |         |
| 添加其他途径点   |         |
| 清空旅程列表    |         |
| 路径        |         |
| 避开        | (页码 18) |
| 重新计算路径    |         |
| 更长        |         |
| 更短        |         |
| 删除        |         |
| 至目的地的备选路径 | (页码 18) |
| 路径概述      | (页码 18) |

|        |         |
|--------|---------|
| 详细路径信息 | (页码 18) |
| 下一个    |         |
| 上一个    |         |
| 放大     |         |
| 缩小     |         |
| 其余路径地图 | (页码 18) |
| 路况信息   | (页码 27) |
| 取消路径导航 | (页码 17) |
| 或者     |         |
| 恢复路径导航 |         |
| 设置     |         |

|           |         |
|-----------|---------|
| 路径选项      | (页码 20) |
| 路径类型      |         |
| 变换路径确认    |         |
| 推荐路径      |         |
| 避开区域      |         |
| 避开高速公路    |         |
| 避开收费公路    |         |
| 避开隧道      |         |
| 避开渡口      |         |
| 避开车队      |         |
| 避开按时收费道路  |         |
| 地图选项      | (页码 22) |
| 显示全屏地图    |         |
| 地图类型      |         |
| 高速略图      |         |
| 位置信息      |         |
| 指南针       |         |
| 兴趣点图标     |         |
| 地图颜色      |         |
| 地图上的已存储地点 |         |



|  |                      |
|--|----------------------|
| 导航选项<br>到达时间格式<br>turn-by-turn 导航<br>自动音量调整<br>语音提示<br>使用简易语音导航<br>电子警察警告<br>存储的位置通知 | (页码 24)              |
| 系统信息   | (页码 31)              |
| FAV 键选项  | 请参阅<br>《车主手册》的收藏夹章节。 |

#### 相关信息

- 导航 - 操作 (页码 9)
- Sensus Navigation (页码 6)

#### 导航 - 故障追踪

以下示例为导航系统无法发挥预期功效的具体情形。

##### 地图上的车辆位置不正确

导航系统显示的车辆位置精确度为 20 米左右。

当车辆行驶在交叉道路、弯曲道路及多层道路时，如果行驶了较长一段距离而未遇到任何大的路口转角，系统的出错机率加大。

此外，一些地方容易对 GPS 信号的接收产生不良影响，包括高山、建筑物、隧道、高架桥、天桥/地下道等等，在这种情况下，车辆位置的计算精度可能降低。

##### 系统并非总是计算最快/最短的路线。

系统在计算路线时会考虑多种因素，包括大致路线、距离、道路宽度、道路类型、左/右转路口数量及环道数量等等，以便计算出最合理的路线。驾驶员可根据自己的经验及对区域的了解做出更加准确的路线选择。

##### 即使我选择避开收费路段、高速公路和轮渡站，但是系统还是使用它们。

出于技术原因，系统计算长距离的路线草图时，只能使用主要道路。

如果您选择避开收费路段和高速公路，那么系统会最大程度的尽力避免使用它们，除非没有其它更合理的选择。

##### 运送途中无法正确显示车辆位置

如果车辆在被运送途中（例如，使用货车或火车运送）或者在无法接收 GPS 信号的地方，导

航系统最多需要 5 分钟便可计算出正确的车辆位置。

##### 当汽车蓄电池断开后，系统无法在地图上显示正确的车辆位置

如果 GPS 天线的电源中断，系统则需要 5 分钟以上的时间恢复 GPS 信号的正确接收，并计算车辆的位置。

##### 更换轮胎后，屏幕上的车辆符号则会出现不规律的活动

除了 GPS 接收器外，车速传感器和陀螺仪也有助于系统计算车辆的当前位置和行驶方向。安装备胎后或从夏季轮胎更换成冬季轮胎后，导航系统需要“获悉”新轮胎的尺寸。

为使系统发挥最佳性能，建议在适当地点驾驶时将方向盘打满几次。

##### 地图图像与实际情况不一致

当屏幕上显示的公路网不断扩大和重建或不停地显示新的交通规则，则说明地图的数据库不完善。

目前，沃尔沃正在不断开发和更新地图数据。有关更多信息，请联系沃尔沃经销商。

有关地图等详细信息，另请参阅 [www.volvocars.com/navi](http://www.volvocars.com/navi) and [www.volvocars.com/mapupdate](http://www.volvocars.com/mapupdate)。

##### 地图比例尺有时会发生变化

在某些区域，系统无法提供详细的地图信息。此时，系统自动更改放大度数。



### 屏幕上的汽车符号向前跳跃或旋转

在驱车离开之前，系统可能需要几秒钟时间感应车辆的位置和移动方向。

关闭导航系统和发动机。重新启动，但是在行驶之前须原地停留一会。

### 我准备驾车长途旅行，但不希望指定城市的详细路线，因为我打算穿越这些城市。请问我该如何创建一个最简单的行程呢？

使用十字光标在地图上直接指定目的地。即使您驾车路过中间目的地，系统也会自动指引你到达最终目的地。

### 我的地图信息不是最新版本

关于地图数据的更新，请联系离您最近的沃尔沃经销商。

另请参阅 [www.volvocars.com/navi](http://www.volvocars.com/navi) 或 [www.volvocars.com/mapupdate](http://www.volvocars.com/mapupdate)。

### 我如何轻松查看当前使用的地图版本？

在菜单系统中搜索设置 → 系统信息可获取有关版本和所覆盖地理区域的信息，请参阅(页码 31)。

### 相关信息

- 导航 - 地图和系统信息 (页码 31)
- 导航 - 路线 (页码 18)
- 导航 - 路线选项 (页码 20)

### 导航 - 许可协议与版权

以下文本是沃尔沃和制造商/开发者之间的协议。

#### 许可协议

##### 最终用户条款

1. 地图数据的内容因为调查时期及获取方法的限制可能与现场状况不一致，使用时请注意实际的道路状况并遵守交通规则驾驶。
2. 地图数据内容中的各级界线仅为示意性表示，不作为划界依据。钓鱼岛、赤尾屿及南海诸岛等中国岛屿已在地图数据库中表示。香港特别行政区、澳门特别行政区、台湾省详细交通资料暂缺。

#### 版权

© 2013 NAVINFO

四维图新 版权与制作

北京四维图新科技股份有限公司

#### 相关信息

- 导航 - 地图和系统信息 (页码 31)
- Sensus Navigation (页码 6)

## A

安全摄像头..... 24

## B

版权..... 35

比例

    更改..... 27

## C

菜单

    菜单概览, 导航..... 32

    浏览菜单..... 9

超速摄像头..... 24

## D

带有英语文本的括号..... 6

导航选项..... 24

地图区域..... 31

地图数据..... 31

地图选项..... 22

## G

故障排除

    Sensus 导航系统..... 34

## H

恢复导航..... 17

## J

键盘..... 11

交通信息..... 27

## K

开始导航..... 17

括号内的英语文本..... 6

## L

路线

    可选路线和路线概览..... 18

## P

POI

    符号..... 16

    指定目的地..... 14

## Q

汽车运送..... 34

## S

删除当前行程..... 17

## T

停止导航..... 17

## U

USB 接口..... 6

## X

兴趣点, 另见 POI..... 16

行程..... 17

## Y

---

语音导航..... 24

语音识别..... 12

## Z

---

指南针..... 22

字母盘..... 11









|    |
|----|
| 备注 |
|----|

---

---

---

---

---

---

---

---

---

---

---

---

---

---

---

---

---

---

---

---

---

---

---

---

---

---

---

---

---

---

