



VOLVO V70 & XC70  
**QUICK GUIDE**

WEB EDITION



## **GEFELICITEERD MET UW NIEUWE VOLVO!**

Het ontdekken van een nieuwe auto is een spannende bezigheid.

Neem deze Quick Guide door om nog meer plezier te beleven aan uw nieuwe Volvo. Zie voor meer informatie het instructieboekje.

Waarschuwingsteksten en andere belangrijke informatie vindt u alleen in het instructieboekje – niet in deze brochure. Het instructieboekje bevat bovendien de recentste gegevens.

Opties staan aangegeven met een sterretje (\*).

Op [www.volvocars.com](http://www.volvocars.com) vindt u meer informatie over uw auto.



**Vergrendelt de portieren** alsmede de achterklep en activeert het alarm\*.

**Ontgrendelt de portieren<sup>A</sup>** alsmede de achterklep en deactiveert het alarm.

**Ontgrendelt de achterklep** – hij wordt niet geopend.

Activeert de **Approach-verlichting** in buitenspiegels\* alsmede interieur-, instap- en kentekenplaatverlichting. Richtingaanwijzers en stadslichten vóór/achterlichten branden.

**“Paniek”-toets.** In een noodsituatie ca. 3 seconden lang ingedrukt houden om het alarm te laten afgaan.

<sup>A</sup> Als geen van de portieren noch de achterklep binnen 2 minuten na ontgrendeling wordt geopend, worden deze na enige tijd automatisch opnieuw vergrendeld.

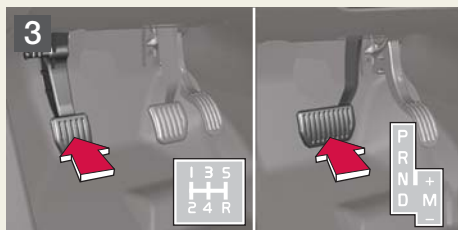
## STARTEN



De transpondersleutel in het contactslot steken.



De transpondersleutel licht aandrukken waarna deze naar binnen schuift.



Het koppelings- of rempedaal bedienen.



Op de knop **START/STOP/ENGINE** drukken om de motor te starten<sup>B</sup>.

<sup>B</sup> Tijdens de koude start ligt het stationaire toerental mogelijk hoger dan normaal.

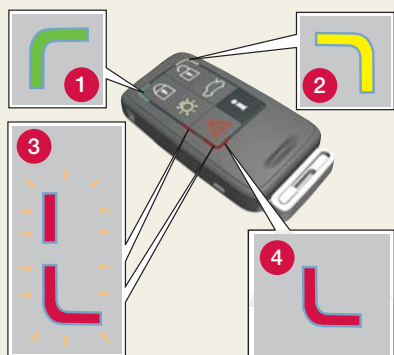
## MOTOR AFZETTEN EN TRANSPONDERSLEUTEL UITNEMEN



De auto parkeren en op de knop **START/STOP/ENGINE** drukken om de motor af te zetten.



De transpondersleutel licht aandrukken waarna deze naar buiten schuift. Bij auto's met een automatische versnellingsbak dient de keuzehendel in stand **P** te staan.



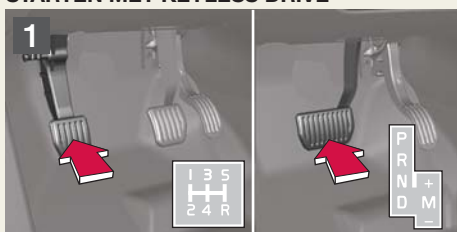
**i Informatie** over de status van de auto die binnen een straal van 20 m te ontvangen is.

- Toets indrukken en 7 seconden wachten.

Bij het indrukken van de toets zonder ontvangst verschijnt de meest recente status uit het geheugen.

- 1 Groen lampje:** De auto is vergrendeld.
- 2 Oranje lampje:** De auto is ontgrendeld.
- 3 De rode lampjes lichten beurtelings op:** Er zit mogelijk iemand in de auto.
- 4 Rood lampje:** Het alarm is afgegaan.

## STARTEN MET KEYLESS DRIVE



In de auto stappen met de PCC bijvoorbeeld in uw binnenzak.

### Het koppelings- of rempedaal bedienen.

<sup>^</sup> Tijdens de koude start ligt het stationaire toerental mogelijk hoger dan normaal.



Op de knop **START/STOP/ENGINE** drukken om de motor te starten<sup>^</sup>.

## MOTOR AFZETTEN



De auto parkeren en op de knop **START/STOP/ENGINE** drukken om de motor af te zetten.



## BELANGRIJK

Met Keyless drive hoeft de PCC alleen in de auto aanwezig te zijn. Laat de PCC bijvoorbeeld in uw binnenzak zitten.

Bij het gebruik van de buitenhandgreep van een van de portieren wordt de auto ontgrendeld.

Om de auto na het parkeren te vergrendelen, hoeft u alleen het portier te sluiten en de knop op de portierhandgreep in te drukken.

## LEERVERZORGING



Leren bekleding heeft regelmatige verzorging nodig. Gebruik daarom één- à viermaal per jaar (zo nodig vaker) een leerverzorgingsproduct. Leerverzorgingsproducten zijn verkrijgbaar bij de erkende Volvo-werkplaats.

## BLIS, BLIND SPOT INFORMATION SYSTEM\*



Als het controlelampje voor BLIS soms oplicht zonder dat u andere voertuigen in de dode hoeken kunt waarnemen, is er wellicht sprake van reflecties op een glad en nat wegdek of laag staande zon in de camera. Bij een storing in het systeem verschijnt op het display de melding **BLIS Service vereist**.



- 1 Indrukken voor AAN/UIT**  
**Omdraaien om het volume te regelen.**  
Voor elk van de functies radio, TP, handsfree\* en RTI wordt het volume apart opgeslagen en een volgende keer opnieuw gehanteerd.
- 2** Een van de standen **AM, FM1, FM2, CD** of **MODE** selecteren.  
MODE gebruiken om de functie AUX<sup>A</sup> te activeren en het volume bij te stellen van de geluidsbron die op de AUX-ingang aangesloten is.

- 3 Geluidswaargave regelen**  
Knop **indrukken** om uit BAS, TREBLE, FADER, BALANS, Dolby Pro Logic II\* of SUBWOOFER\* te kiezen.  
Knop **omdraaien** om bij te regelen.

<sup>A</sup> AUX-ingang voor bijvoorbeeld een mp3-speler (voor optimale geluidswaargave het volume op half zetten).

**RADIO**

- 3 Omdraaien om een radiozender te kiezen.**
- 4 Zender zoeken** met de pijl-links/pijl-rechts. Tot 20 zenders opslaan (tien voor **FM1** en tien voor **FM2**) op door **0-9** ingedrukt te houden, waarna een bevestiging op het display verschijnt.
- 5 De 10 best doorkomende radiozenders automatisch opslaan**  
Ca. 2 seconden lang **AUTO** indrukken. Tijdens het zoeken staat de tekst Autom. opslaan op het display. Daarna op de toetsen **0-9** drukken om de gevonden radiozenders te beluisteren.


**CD**

- 4 Andere cd-track** met pijl-links/pijl-rechts of aan (3) draaien.  
**Cd\*** kiezen met pijl-omhoog/pijl-omlaag.
- 6 Cd uitwerpen**  
**Indrukken** om de actuele cd uit te werpen.  
**Knop ingedrukt houden** om alle cd's in de cd-wisselaar\* uit te werpen.
- 7 Cd-wisselaar\***. Een cd (1-6) selecteren.

**ELEKTRISCHE ACHTERKLEPBEEDIENING\***



**Openen**

 Druk op de openingsknop rechts van de verlichtingsbediening of op de toets van de transpondersleutel of trek eenmaal aan de buitenhandgreep van de achterklep.

**Sluiten**

De sluitknop op de achterklep indrukken of de achterklep handmatig dichtduwen.



### AUTOMATISCHE REGELING

In de stand **AUTO** regelt het ECC-systeem automatisch alle functies voor een groter bedieningsgemak en optimale luchtkwaliteit.

#### 1 Temperatuur

Knoppen **omdraaien** voor de gewenste temperatuur. Ingestelde temperatuur staat op display.

2 Op **AUTO drukken** om de temperatuur en de overige functies automatisch te laten regelen.

### HANDMATIGE REGELING



**Ventilatorsnelheid**



**Luchtverdeling**



**Ontwaseming** om de voorruit en zijruiten snel van condens te ontdoen.



**Interior Air Quality System (IAQS).** UIT/AUT/Recirculatie.



**AC Airconditioning AAN/UIT**



**Elektrische verwarming achterruit** en buitenspiegels. Automatische uitschakeling.

### OPBERGMOGELIJKHEDEN, 12V-AANSLUITINGEN EN AUX-INGANG

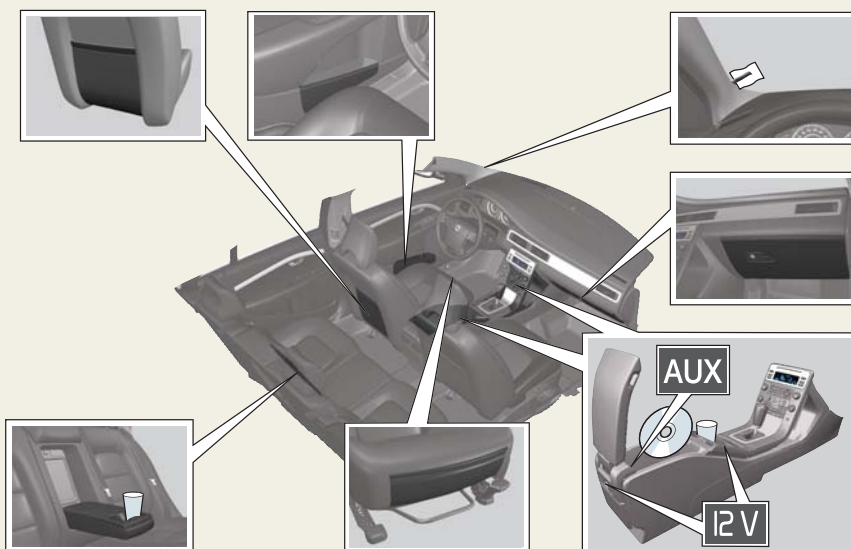


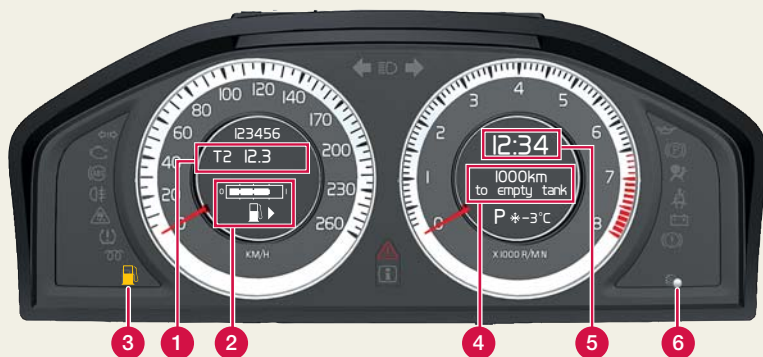
De 12V-aansluitingen in de middenconsole werken alleen in contactslotstand I of hoger. De 12V-aansluiting rechts in de bagageruimte is altijd ingeschakeld.



#### **BELANGRIJK**

Bij gebruik van de 12V-aansluiting in de bagageruimte kan de accu ontladen raken.





### 1 Dagtellers

De auto is uitgerust met twee onafhankelijke dagtellers, T1 en T2, die altijd aanstaan. Zie toets (6) om te wisselen tussen T1 en T2 en om de dagtellerwaarde te resetten.

### 2 Brandstofmeter

Pijl die aangeeft aan welke kant van de auto de tankvuldop zit.

### 3 Laag brandstofpeil

Het lampje licht op, wanneer er nog maar weinig brandstof in de tank zit. Tank zo spoedig mogelijk.

### 4 Actieradius

Aan het duimwiel (8) van de boordcomputer draaien om de berekende actieradius te bekijken.

## ! BELANGRIJK

“Km actieradius” is een indicatie van het aantal kilometers dat u met de resterende brandstofvoorraad kunt afleggen op basis van de eerdere rijomstandigheden.



### 5 Klok

Knop (6) rechts- of linksom draaien om de tijd in te stellen.

### 6 Omdraaien om bijvoorbeeld KM ACTIE-RADIUS op het display (4).

Omdraaien om de tijd in te stellen.

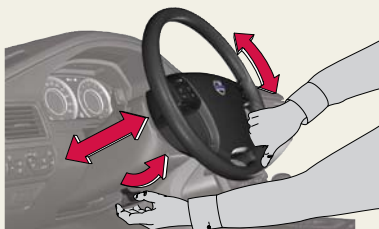
### 7 Indrukken om eventuele meldingen op het display te bekijken. Nogmaals indrukken om een melding te laten verdwijnen.

### 8 Boordcomputer

Gewenste functie instellen met het duimwiel.

### 9 Alle functies van de boordcomputer resetten.

## STUURWIEL INSTELLEN



**WAARSCHUWING!** Het stuurwiel instellen vóórdat u gaat rijden. Nooit tijdens het rijden.

## TANKEN




Op de knop drukken om de tankvulklep te openen.


## VERLICHTINGSBEDIENING





### Grootlichtsignalen.


Wisselen tussen groot licht/dimlicht.


 **Verlichting display en instrumentenpaneel**


 **Mistlampen (vóór)**

 **Mistachterlicht** (alleen bestuurderszijde)

 **Automatisch dimlicht.** Grootsignalen geven is mogelijk, maar het normale groot licht werkt niet.

 **Stadslichten voor/achterlichten**

 **Dimlicht.** Dimlicht dooft bij het afzetten van de motor. Groot licht te activeren met de hendel.

 **Koplamphoogteregeling,** dimlicht. Automatisch bij Bi-Xenon verlichting\*.

## BESTUURDERSONDERSTEUNENDE SYSTEMEN\*



Om de bestuurder te helpen om tijdig te remmen, een veilige afstand tot voorliggers te houden of een goede positie binnen de rijstrook aan te houden, is de auto mogelijk uitgerust met een of meer van de volgende systemen:

- Adaptieve cruisecontrol\*
- Afstandscontrole\*
- Botswaarschuwing met automatische rem\*
- Driver Alert System\*

## BLUETOOTH\*




1. Maak de mobiele telefoon identificeerbaar/zichtbaar
2. Houd de knop **PHONE** van het audiosysteem ingedrukt
3. Kies **Telefoon toevoegen** in het display van het audiosysteem
4. Kies de telefoon die u wilt aansluiten
5. Voer via de toetsen van de mobiele telefoon de cijfers in die op het display van het audiosysteem staan.


## REGENSENSOR\* EN RUITENWISSERS




### REGENSENSOR


- 1 **Indrukken** om de regensensor te activeren. Ruitenwissers in stand **0** of **A**.
- 2 Duimwiel – aantal wisslagen.
- 3 **Ruitenwischer achterklep** intervalstand/normale stand.


 **Enkele wisslag ruitenwischer.**


 **Intervalfunctie.** Aan (B) draaien om in te stellen.

 **Normale snelheid**

 **Hoge snelheid**

 **Ruiten- en koplampsproeiers**

 **Ruitensproeier achterklep**

 **Displaysymbool** bij regensensor aan.

## SLEUTELSTANDEN (0 & I)



Koppelingspedaal of rempedaal **niet** bedienen.

### TRANSPONDERSLEUTEL

Stand 0



Stand I



### KEYLESS DRIVE

Stand I



Het audiosysteem en de interieurverlichting zijn altijd in en uit te schakelen, ongeacht de sleutelstand.

- 0 Verlichting instrumenten en klok ingeschakeld, stuurslot opheven.
- I Schuifdak, elektrisch bediende ruiten, ventilator, ECC, ruitenwissers, 12V-aansluitingen in middenconsole, RTI.

## VOORSTOEL INSTELLEN



- 1 Lendensteun
- 2 Hellingshoek ruggedeelte
- 3 Stoel omhoog/omlaag
- 4 Voorkant zitting omhoog/omlaag
- 5 Vooruit/achteruit

## PARKEERREM



### Aanzetten

- 1 Op de handgreep drukken.
- 2 Het lampje knippert, totdat de rem volledig is aangezet waarna het lampje continu brandt.

### Lossen

Sleutelstand 0 of I.  
Het koppelings- of rempedaal bedienen.

- 2 Handgreep uittrekken.

### Automatisch lossen

- Een versnelling inschakelen en wegrijden. (Bij auto's met een automatische versnellingsbak dien u de veiligheidsgordel te dragen.)