



VOLVO V70 & XC70
QUICK GUIDE

WEB EDITION



HERZLICHEN GLÜCKWUNSCH ZUM ERWERB IHRES NEUEN VOLVO!

Die Entdeckung Ihres neuen Fahrzeugs ist ein faszinierendes Erlebnis.

Werfen Sie einen Blick auf diesen Quick Guide und Sie werden noch mehr Gefallen an Ihrem neuen Volvo finden. Ausführliche Informationen finden Sie in der Betriebsanleitung.

Warntexte und andere grundlegende Informationen gibt es ausschließlich in der Betriebsanleitung, nicht jedoch in diesem Faltblatt. In der Betriebsanleitung sind die Informationen auf dem neuesten Stand.


Optionen sind mit einem Sternchen (*) gekennzeichnet.


Auf www.volvocars.com sind weitere Informationen bezüglich Ihres Fahrzeugs zu finden.



 **Verriegelt die Türen** und die Heckklappe und aktiviert die Alarmanlage*.

 **Entriegelt die Türen^A** und die Heckklappe und deaktiviert die Alarmanlage.

 **Entriegelt die Heckklappe** – sie wird nicht geöffnet.

 **Automatische Beleuchtung** in den Seitenspiegeln*, im Innenraum, am Boden und am Kennzeichen. Blinker und Standlicht leuchten.

 **„Panik“-Taste.** Wird in einer Notsituation ca. 3 Sekunden lang gedrückt halten, um die Alarmanlage auszulösen.

^A Die automatische Wiederverriegelung erfolgt, wenn die Tür/die Heckklappe nicht innerhalb von 2 Minuten nach der Entriegelung geöffnet wird.

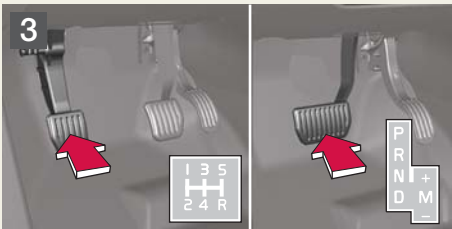
START



Den Transponderschlüssel in das Zündschloss einführen.



Leicht auf den Transponderschlüssel drücken. Dieser wird daraufhin eingezogen.



Das Kupplungs- oder Bremspedal durchdrücken.

^B Beim Kaltstart kann die Leerlaufdrehzahl für kurze Zeit etwas höher sein.



Auf die **START/STOP/ENGINE**-Taste drücken, um den Motor anzulassen.^B

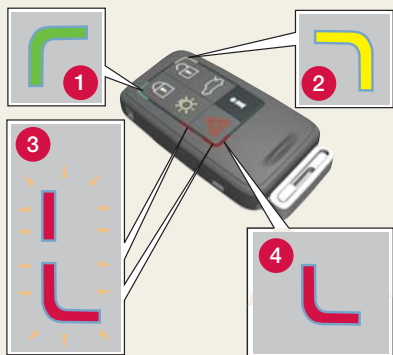
MOTOR ABSTELLEN UND TRANSPONDERSCHLÜSSEL ABZIEHEN



Das Fahrzeug parken und auf die **START/STOP/ENGINE**-Taste drücken, um den Motor abzustellen.



Leicht auf den Transponderschlüssel drücken. Dieser wird daraufhin ausgegeben. Das Automatikgetriebe muss sich in Stellung **P** befinden.



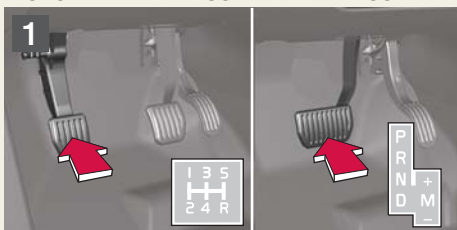
i Informationen zum Fahrzeug sind innerhalb einer Reichweite von 20 m erhältlich.

- Auf die Taste drücken und 7 Sekunden warten.

Ein Tastendruck außerhalb der Reichweite zeigt den zuletzt gespeicherten Status im Speicher an.

- 1 Grünes Licht:** Das Fahrzeug ist verriegelt.
- 2 Gelbes Licht:** Das Fahrzeug ist nicht verriegelt.
- 3 Abwechselnd blinkendes, rotes Licht:** Eine Person kann sich im Fahrzeug befinden.
- 4 Rotes Licht:** Die Alarmanlage wurde ausgelöst.

MOTOR MIT KEYLESS DRIVE ANLASSEN



Mit dem PCC z. B. in der Hosentasche in das Fahrzeug einsteigen. **Das Kupplungs- oder Bremspedal durchdrücken.**

^ Beim Kaltstart kann die Leerlaufdrehzahl für kurze Zeit etwas höher sein.



Auf die **START/STOP/ENGINE**-Taste drücken, um den Motor anzulassen.[^]

MOTOR ABSTELLEN



Das Fahrzeug parken und auf die **START/STOP/ENGINE**-Taste drücken, um den Motor abzustellen.

! WICHTIG

Mit Keyless Drive muss sich der PCC lediglich im Fahrzeug befinden. Bewahren Sie den PCC z. B. in der Hosentasche auf, wenn Sie zum Fahrzeug gehen, das Fahrzeug verlassen sowie während der Fahrt.

Das Fahrzeug wird bei Betätigung des Außengriffs einer Tür entriegelt.

Nach Beendigung der Fahrt und dem Abstellen des Fahrzeugs müssen Sie lediglich die Taste an der Türaußenseite drücken, um das Fahrzeug zu verriegeln.

LEDERPFLEGE

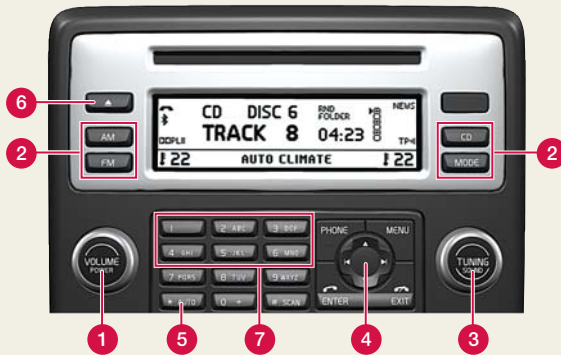


Lederbezüge müssen regelmäßig gereinigt werden. Ein- bis viermal im Jahr oder bei Bedarf mit Lederpflegeprodukten behandeln. Lederpflegeprodukte sind bei Ihrem Volvo-Händler erhältlich.

BLIS – BLIND SPOT INFORMATION SYSTEM*



Wenn die BLIS-Anzeigelampe leuchtet, obwohl sich kein anderes Fahrzeug im toten Winkel befindet, kann dies z. B. auf Reflektionen von der nassen Fahrbahn oder darauf zurückzuführen sein, dass die niedrig stehende Sonne in die Kamera scheint. Bei direkten Störungen des Systems erscheint im Display der Text **BLIS-Kamera Wart. erforderlich.**



- 1 Zum Ein-/Ausschalten drücken. Drehen, um die Lautstärke einzustellen.**
Radio-, TP-, Freisprechvorrichtung-* und RTI-Lautstärke werden separat bis zu ihrer nächsten Verwendung gespeichert.
- 2 AM, FM1, FM2, CD oder MODE wählen.**
MODE verwenden, um AUX[^] zu aktivieren sowie um die Lautstärke der AUX-Tonquelle einzustellen.

- 3 Das Klangbild einstellen**
Auf die Taste **drücken**, um BASS, HÖHEN, FADER, BALANCE, Dolby Pro Logic II* oder SUBWOOFER* ZU WÄHLEN. Zum Einstellen am Drehregler **drehen**.

[^] AUX-Anschluss, z. B. für MP3-Spieler (optimaler Sound bei Lautstärkeregler auf Medium).

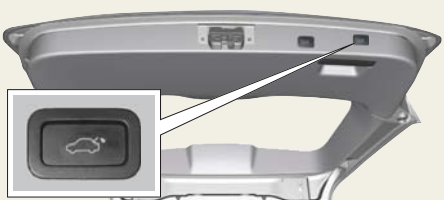
RADIO

- 3 Zum Wählen des Radiosenders drehen.**
- 4 Sender mit Pfeil rechts/links suchen.** Bis zu 20 Sender speichern, dazu **0-9 bei FM1** und **0-9 bei FM2** gedrückt halten. Wenn ein Sender gespeichert wurde, wird dies im Display bestätigt.
- 5 Die 10 stärksten Sender automatisch speichern. AUTO ca. 2 Sekunden lang drücken.** Während der Suche wird im Display „Autom. Speichern“ angezeigt. Anschließend **0-9** wählen, um einen der gespeicherten Radiosender wiederzugeben.

CD

- 4 CD-Titel mit Pfeil rechts/links wechseln oder (3) drehen.**
CD* mit Pfeil auf/ab **wählen**.
- 6 CD-Auswurf**
Drücken, um die aktuelle CD auszuwerfen.
Die Taste gedrückt halten, um alle CDs im CD-Wechsler* auszuwerfen.
- 7 CD-Wechsler*. CD 1-6 wählen.**

ELEKTRISCH BETÄTIGTE HECKKLAPPE*



Öffnen

Auf die Öffnungstaste rechts vom Lichtschalter oder auf die Taste des Transponderschlüssels drücken oder einmal am Außengriff der Heckklappe ziehen.

Schließen

Die Schließ Taste an der Heckklappe drücken oder die Heckklappe manuell schließen.



AUTOMATISCHE REGELUNG

Im **AUTO**-Modus steuert das ECC-System alle Funktionen automatisch und sorgt für die optimale Luftqualität.

1 Temperatur

Den Regler **drehen**, um die gewünschte Temperatur einzustellen. Die eingestellte Temperatur wird im Display angezeigt.

2 Zur automatischen Regelung der Temperatur und der anderen Funktionen auf **AUTO drücken**.

MANUELLE REGELUNG



Gebläsegeschwindigkeit



Luftverteilung



Entfroster, um schnell Beschlag an Windschutzscheibe und Seitenfenstern zu entfernen.



Luftqualitätssystem. AUS/AUT/Umluft.

AC Klimaanlage EIN/AUS



Heckscheiben- und Außenspiegelheizung. Automatische Deaktivierung.

ABLAGEBEREICHE, 12-V-STECKDOSE UND AUX

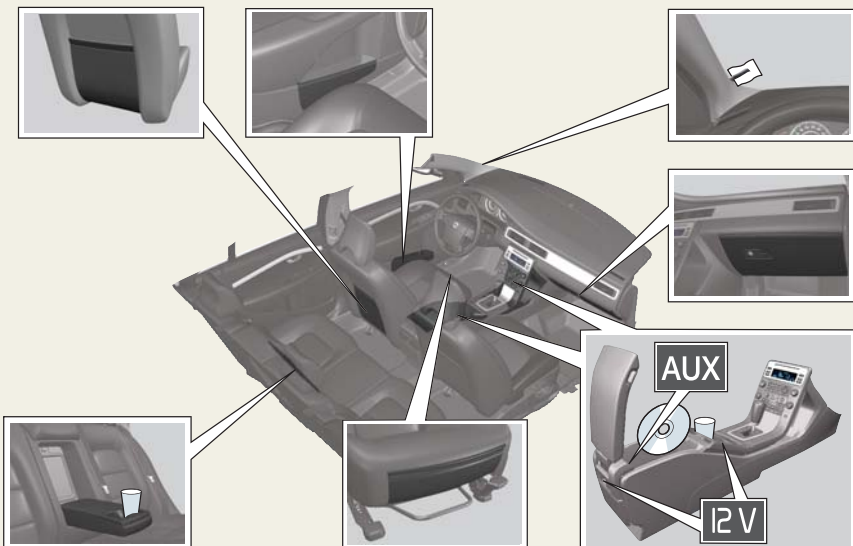


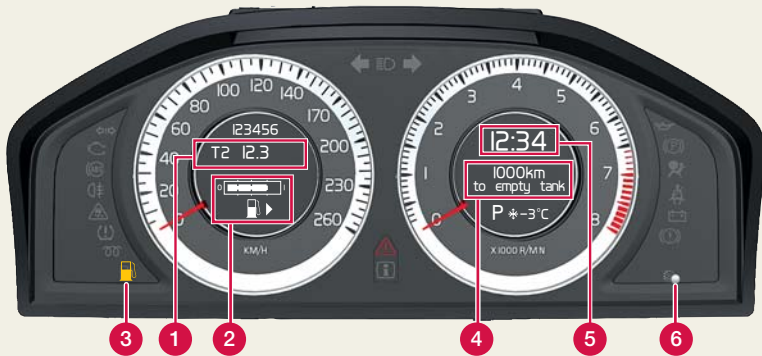
Damit die 12-V-Steckdosen in der Mittelkonsole funktionieren, muss sich der Schlüssel mindestens in Stellung **I** befinden. Die 12-V-Steckdose auf der rechten Seite im Laderaum ist immer aktiviert.



WICHTIG

Bei Verwendung der 12-V-Steckdose im Laderaum kann sich die Batterie entladen.





1 Tageskilometerzähler

Das Fahrzeug verfügt über zwei unabhängige Tageskilometerzähler, T1 und T2, die immer eingeschaltet sind. Zum Umschalten T1/T2 sowie zur Nullstellung siehe Taste (6).

2 Tankanzeige

Der Pfeil zeigt an, auf welcher Seite sich die Kraftstofftankklappe befindet.

3 Niedriger Kraftstoffstand

Wenn das Symbol aufleuchtet, ist der Kraftstoffstand zu niedrig. Umgehend Kraftstoff nachfüllen.

4 Fahrstrecke bis Tank leer

Am Daumenrad des Bordcomputers (8) drehen, um die ungefähre Fahrstrecke bis zum leergefahrenen Tank anzeigen zu lassen.

! WICHTIG

„Kilometer bis Tank leer“ ist eine Schätzung der möglichen Fahrstrecke auf Grundlage der bisherigen Fahrbedingungen.

5 Uhr

Den Regler (6) im oder gegen den Uhrzeigersinn drehen, um die Uhr zu stellen.

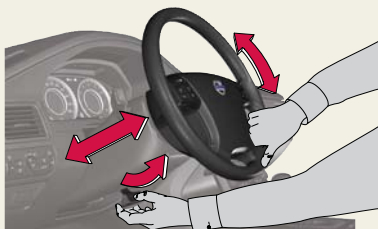
6 Drehen, um z. B. KILOMETER BIS TANK LEER im Display (4) anzuzeigen. **Drehen**, um die Uhr zu stellen.

7 Drücken, um die Mitteilungen im Display zu lesen. **Erneut drücken**, um die Mitteilung auszublenden.

8 Bordcomputer
Gewünschte Funktion mit dem Daumenrad wählen.

9 Stellt die aktuelle Funktion im Bordcomputer auf null.

LENKRAD EINSTELLEN



WARNUNG! Das Lenkrad stets vor Beginn der Fahrt einstellen – niemals während der Fahrt.

TANKEN



Auf die Taste drücken, um die Kraftstofftankklappe zu öffnen.

LICHTSCHALTER



Lichttupe.
Zwischen **Fern-** und **Abblendlicht** umschalten.

- Display- und Instrumentenbeleuchtung**
- Nebelscheinwerfer**
- Nebelschlussleuchte** (nur Fahrerseite)
- Automatisches Abblendlicht.** Aktivierung der Lichttupe möglich, nicht jedoch Aktivierung des Fernlichts.
- Standlicht**
- Abblendlicht.** Das Abblendlicht erlischt, wenn der Motor abgestellt wird. Das Fernlicht kann mit dem Hebel aktiviert werden.
- Leuchtweitenregelung, Abblendlicht.** Automatisch für Bi-Xenon*-Licht*.

FAHRERUNTERSTÜTZUNGSSYSTEME*



Um dem Fahrer z. B. dabei zu helfen, rechtzeitig zu bremsen, einen sicheren Abstand zu anderen Fahrzeugen zu halten oder seine Fahrspur nicht zu verlassen, kann das Fahrzeug mit einer Anzahl von Systemen ausgestattet sein:

- Adaptiver Tempomat*
- Abstandskontrolle*
- Kollisionswarner mit Auto-Bremse*
- Driver Alert System*

BLUETOOTH*



1. Mobiltelefon suchbar/sichtbar machen
2. Die **PHONE**-Taste der Stereoanlage gedrückt halten.
3. **Telefon hinzufügen** im Display der Stereoanlage wählen.
4. Das anzuschließende Telefon auswählen.
5. Die im Display der Stereoanlage angezeigte Zahl über das Tastenfeld des Mobiltelefons eingeben.

REGENSENSOR* UND SCHEIBENWISCHER



REGENSENSOR

- 1 Drücken,** um den Regensensor zu aktivieren. Windschutzscheibenwischer in Stellung **0** bzw. **A**.
- 2** Daumenrad – Frequenz Scheibenwischer.
- 3 Heckscheibenwischer** Intervall-/Normalbetrieb.

- A** **Einzelner Wischvorgang Scheibenwischer**
- B** **Intervallwischbetrieb.** Zum Einstellen (B) drehen.
- C** **Normale Geschwindigkeit**
- D** **Hohe Geschwindigkeit**
- E** **Windschutzscheiben- und Scheinwerferwaschanlage**
- F** **Heckscheibenwaschanlage**
- Displaysymbol** am Regensensor ein.

SCHLÜSSELSTELLUNGEN (0 UND I)



Kupplungs-/Bremspedal dürfen **nicht** durchgedrückt sein.

TRANSPONDERSCHLÜSSEL

Stellung 0



Stellung I



KEYLESS DRIVE

Stellung I



Stereoanlage und Innenbeleuchtung funktionieren unabhängig von der Schlüsselstellung.

- 0 Instrumenten-/Uhrenbeleuchtung, das Lenkschloss wird entriegelt.
- I Schiebedach, Fensterheber, Gebläse, ECC, Scheibenwischer, 12-V-Steckdose in der Mittelkonsole, RTI.

EINSTELLEN DES VORDERSITZES



- 1 Lendenwirbelstütze
- 2 Rückenlehnenneigung
- 3 Sitz anheben/absenken
- 4 Vorderkante Sitzkissen anheben/absenken
- 5 Vor/zurück

FESTSTELLBREMSE



Anziehen

- 1 Auf die Taste drücken.
- Die Lampe blinkt, bis die Feststellbremse vollständig angezogen ist und leuchtet dann durchgehend.

Lösen

Schlüsselstellung **0** oder **I**.
Das Kupplungs- oder Bremspedal durchdrücken.

- 2 Die Taste herausziehen.

Automatisch lösen

- Einen Gang einlegen und anfahren. (In Fahrzeugen mit Automatikgetriebe muss der Fahrer den Sicherheitsgurt angelegt haben.)