







S60

WEB EDITION
QUICK GUIDE

KÖSZÖNTJÜK ÚJ VOLVÓJÁBAN!

Ez az útmutató az Ön autójának legáltalánosabb funkcióit írja le. A kezelési útmutató és egyéb kézikönyvek tartalmazzák a biztonsági utasításokat és az összes figyelmeztető, fontos és magyarázó szöveget.

Az alábbi szimbólumok jelentése:

-  Az ábrák különböző részeinek jelölése.
-  Utasítások lépésről-lépésre.
-  A kezelési útmutató elolvasása különösen fontos.
-  A figyelmeztető, fontos és magyarázó szövegek, amelyeket el kell olvasni, az utolsó lapon található.

Az opcionális felszerelések csillaggal (*) vannak jelölve.

A kezelési útmutató rendelkezésre áll nyomtatott formában és digitálisan az autó képernyőjén, az interneten valamint mobilalkalmazásként. A mobil alkalmazás tartalmazza a teljes kezelési útmutatót valamint oktatófilmeket tartalmaz és számos keresési útvonalal rendelkezik szövegekkel és képekkel. A mobilalkalmazás az App Store vagy Google play áruházakból tölthető le mobil eszközökre.

Többet tudhat meg autójáról a www.volvocars.com weboldalon.



01 Elindulás és vezetés

- Távvezérlős kulcs
- Keyless* zárrendszer
- A motor beindítása és leállítása
- Rögzítőfék
- Ablaktörlők

02 Vezetési támogatás az autóban

- Parkolósegéd*
- Sávtartó segéd*
- Start/Stop funkció*
- Gyalogosvédelem*

03 Járművezetői környezet

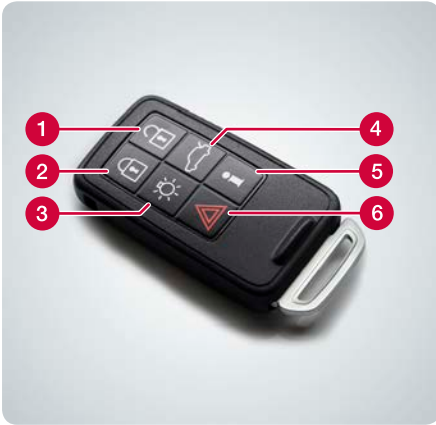
- Az ülés beállítása
- A kormánykerék beállítása
- A hátsó ülés lehajtása

04 Az autó funkciói

- A klímarendszer kezelőszervei
- Fényszóróvezérlés
- Kombinált műszerfal
- Infotainment rendszer
- Telefon*
- Internet*
- Külső audioszköz
- A középkonzol gombjai
- Beállítások a menürendszerben
- Műhely/előjegyzési szolgáltatás*
- ECO*

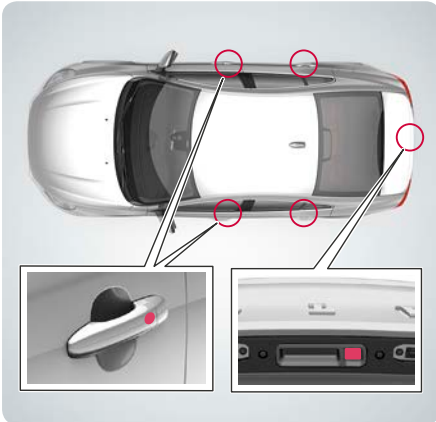
05 Tanácsok

- Üzemanyagöltés
- Autóápolás
- Tárolóhelyek
- AUX/USB* és 12 voltos aljzatok



- 1 Nyitja az ajtókat A és a csomagterfeedet és hatástalanítja a riasztót. A funkció a MY CAR menüben állítható be.
- 2 Zárja az ajtókat és a csomagterfeedet és élesíti a riasztót.
- 3 Megközelítő világítás időtartama.
- 4 Egy megnyomással nyitja a csomagterfeedet, két megnyomással kissé felnyitja.
- 5 Információk*.
- 6 Pánik funkció.

A távvezérlős kulcs beállításokat is tárolhat, többek között a külső tükrökre és az elektromos vezetőülés helyzetére vonatkozóan* – lásd a kezelési útmutatót.



A távvezérlős kulcs például egész idő alatt zsebben maradhat.

Zárás és a riasztó élesítése

- Érintse meg valamelyik külső ajtókilincs hátsó részét vagy nyomja meg finoman a csomagterfedél kisebb gumirozott gombját.

Nyitás és a riasztó hatástalanítása

- Fogja meg az ajtókilincset és nyissa ki az ajtót a szokásos módon vagy nyomja meg a csomagterfedél nagyobb gumirozott gombját.



Indítás

- 1 Nyomja a távvezérlős kulcsot a gyújtáskapcsolóba (a kulcs nélküli vezetésre* nem vonatkozik).
- 2 Nyomja meg a tengelykapcsoló- vagy fékpedált.
- 3 Nyomja meg röviden a **START/STOP ENGINE** gombot.

Leállítás

- 1 Nyomja meg röviden a **START/STOP ENGINE** gombot.
- 2 Vegye ki a távvezérlős kulcsot a gyújtáskapcsolóból.





Behúzás

- Nyomja meg a **PUSH LOCK/PULL RELEASE** kezelőszervet – a szimbólum villogni kezd. Amikor folyamatosan világít, akkor a rögzítőfék be van húzva.

Kioldás

- 1 Nyomja be a lábfékpedált.
- 2 Húzza meg a **PUSH LOCK/PULL RELEASE** kezelőszervet.

Automatikus kiengedés

- Induljon el (az automata sebességváltóval felszerelt autókban a biztonsági övnek becsatolva kell lennie).



Mozdítsa lefelé a kart az ablaktörlők bekapcsolásához vagy felfelé egy törléshez.

- 1 Esőérzékelő be/ki.
- 2 Az esőérzékelő érzékenységének vagy a szakaszos működés késleltetésének szabályozása.

Az ablaktörlő lapátok felemeléséhez azoknak szer-
viz állásban kell lenniük – lásd kezelési útmutató.



A PAP ellenőrzi a rendelkezésre álló helyet, majd bekormányozza az autót. Az Ön feladata a sebességfokozat kiválasztása valamint a sebesség és a fékezés/megállás szabályozása.

- 1 Kapcsolja be a PAP rendszert a gomb egyszeri megnyomásával. Ne vezessen 30 km/h-nál gyorsabban.
- 2 Kövesse a kombinált műszerfalon megjelenő utasításokat.
- 3 Készüljön fel az autó megállítására, amikor az ábra és a szöveg ezt javasolja.





Ha az autó egy oldalvonalat keresztezésére készül, akkor az LKA aktívan visszakormányoz a sávba a kormánykerékre ható enyhe kormányzási erővel. Ha az autó keresztez egy oldalvonalat, akkor az LKA a kormánykerék finom remegésével figyelmeztet.

- Kapcsolja be az LKA rendszert a gomb egyszeri megnyomásával.



Manuális sebességváltó

A motor leállítása: Nyomja be a tengelykapcsolót, mozgassa üres állásba a kapcsolókart, és engedje fel a tengelykapcsoló-pedált.

A motor beindítása: Nyomja be a tengelykapcsoló-pedált.

Automata sebességváltó

A motor leállítása: Állítsa meg az autót a fékpedállal és tartsa fenn a féknyomást.

A motor beindítása: Engedje fel a fékpedál nyomását.

A gomb világító lámpája jelzi, hogy a funkció aktív.

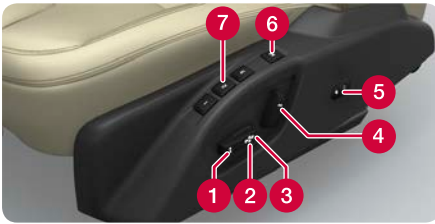


Az autó ütközésfigyelmeztető rendszerrel rendelkezik automatikus fékezés és gyalogos és kerékpáros-felismerés funkcióval, amely figyelmeztet, fékez és/vagy megáll a járművek, kerékpárosok és gyalogosok észlelésekor.

A funkció csak segítség és nem minden helyzetben működik – például nem látja oldalról a kerékpárosokat, a 80 centiméternél alacsonyabb vagy a részlegesen takarásban lévő gyalogosokat.

Fontos a funkció működésének megértése – lásd kezelési útmutatót.





- 1 Az üléspárna elejének felemelése/leengedése.
- 2 Az ülés emelése/süllyesztése.
- 3 Az ülés előre/hátra mozgatása.
- 4 Az üléstámla döntése.
- 5 A deréktámasz* beállítása.
- 6 Az elektromos ülés* beállításainak tárolása.
- 7 Az elektromos ülés* memóriagombjai.

Beállítás tárolása:

Tartsa nyomva a gombot a beállítások tárolásához, miközben megnyomja az egyik memóriagombot. Tartsa nyomva a gombokat, amíg hangjelzést nem hall, és egy szöveg nem jelenik meg a kombinált műszerfalon. Ezzel tárolja az ülés és a külső tükrök helyzetét. A deréktámasz helyzete nem kerül tárolásra.

A külső tükrök és az elektromos ülés memóriabeállításai (a deréktámasz kivételével) a távvezérlős kulcsban* is tárolhatók – lásd kezelési útmutató.



- 1 Oldja ki a reteszt.
- 2 Állítsa a kormánykereket előre/hátra és fel/le.
- 3 Aktiválja a reteszt.



Hogyan hajthatom le a hátsó ülés háttámláit? 03

A két részre osztott háttámla előre dönthető – mindkét rész együtt vagy különállóan.

- 1 Húzza meg a szükséges fogantyút. Ezek közvetlenül a fedél nyílásán belül találhatók.
- 2 Hajtsa előre a háttámlát. Engedje le teljesen a középső fejtámlát, ha a háttámla szélesebb részét kell lehajtani.



A fejtámlák leengedése – lásd kezelési útmutató.

Hogyan szabályozhatom a hőmérsékletet? 04

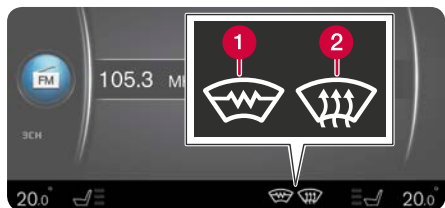
- 1 Forgassa az egyedi hőmérséklet beállításához az utastér bal/jobbs oldali részében. A kijelző a beállított hőmérsékletet mutatja.
- 2 Nyomja meg az **AUTO** gombot a levegőelosztás és egyéb funkciók automatikus szabályozásához. A képernyő az **AUTOM. KLÍMA** szöveget mutatja.



Hogyan páratlanítsam a szélvédőt? 04

- 1 Nyomja meg a szélvédő elektromos fűtésének* bekapcsolásához - a kijelzőn világít az 1. szimbólum.
- 2 A következő megnyomás maximális levegőáramlást irányít a szélvédő és az oldalablakokra - világít az (1) és (2) szimbólum.
- 3 A következő megnyomás mindkét funkciót kikapcsolja – egyik szimbólum sem világít.

Elektromos fűtés nélkül: nyomja meg a levegőáramlás aktiválásához/kikapcsolásához.



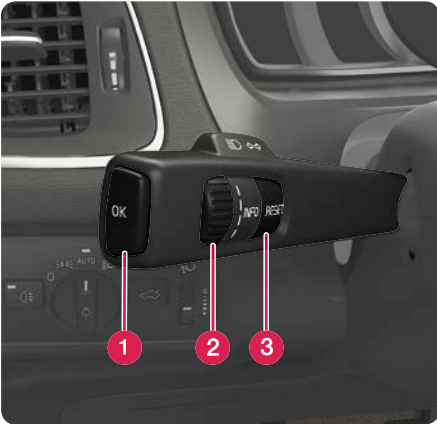
Hogyan működik a fényszóróvezérlés automata üzemmódja?

04



Az **AUTO** üzemmód az alábbi lehetőségeket nyújtja:

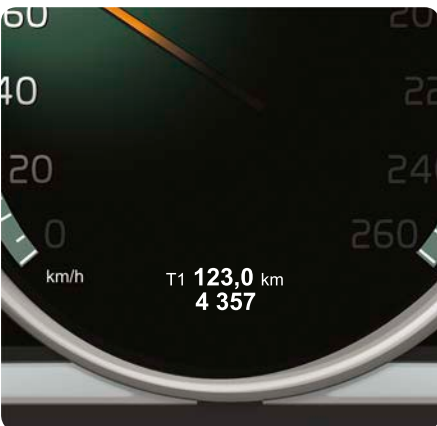
- A nappali világítás automatikusan vált a nappali lámpák és a tompított fényszóró között.
- A távolsági fényszóró a tompított fényszóró bekapcsolt állapotában aktiválható.
- Az aktív távolsági fényszóró (AHB)*, amely automatikusan be- és kikapcsolja a távolsági fényszórót vagy a közlekedési feltételeknek megfelelően alkalmazza a távolsági fényszóró működését – használható.
- Alagútészlelés* bekapcsolva.



Hogyan kezeljem a fedélzeti számítógépet?

04

- 1 Az **OK** gomb megnyitja a fedélzeti számítógép menüit, aktiválja a kiválasztott lehetőséget és eltávolítja az üzeneteket.
- 2 A forgókapcsolóval görgethet a fedélzeti számítógép lehetőségei között.
- 3 A **RESET** gomb visszaállítja a fedélzeti számítógép kiválasztott lépésének adatait és visszalép a menüstruktúrában.



Hogyan nullázhatom le a napi kilométer-számlálót?

04

- 1 Forgassa a bal oldali bajuszkapcsoló forgókapcsolóját a **T1** vagy **T2** napi kilométer-számláló mutatójához.
- 2 Nyomja meg hosszan a **RESET** gombot a mutatott napi kilométer-számláló nullázásához.

Hogyan kapcsolhatom be és ki az infotainment rendszert?

04



- 1 Egy rövid megnyomás aktiválja a rendszert.
- 2 Egy hosszú megnyomás (a képernyő kikapcsolásáig) kikapcsolja azt.

A hang kikapcsolásához: Nyomja meg röviden - a következő megnyomásra visszakapcsol.

Ne feledje, hogy a teljes Sensus rendszer (beleértve a navigáció* és telefon funkciókat*) egyszerre kapcsol be/ki.

Hogyan navigálhatok az infotainment rendszerben?

04



- 1 Nyomja meg a **RADIO**, **MEDIA**, **MY CAR**, **NAV***, **TEL*** vagy **globe*** gombot a fő forrás kiválasztásához. Ebben a helyzetben az utolsó aktív forrás normál nézete jelenik meg.
- 2 Nyomja meg az **OK/MENU** gombot vagy a kormánykerék forgókapcsolóját* a kiválasztott forrás főmenüjének eléréséhez.
- 3 Forgassa a **TUNE** gombot vagy a forgókapcsolót a navigáláshoz a menükben.
- 4 Nyomja meg az **OK/MENU** gombot vagy a forgókapcsolót egy elem kiválasztásához a menükben.

Röviden nyomja meg az **EXIT** gombot a visszalépéshez a menürendszerben, egy funkció törléséhez vagy bevitt karakterek törléséhez.

Nyomja meg hosszan az **EXIT** gombot a visszatéréshez a normál nézethez vagy a normál nézetből a forrás fő nézethez.

Tanácsok:

Menjen a gyorsmenühöz a normál nézetből, nyomja meg egyszer a fő forrás gombot. Nyomja meg újra, hogy visszatérjen a normál nézethez.



A rendszer használatával kapcsolatos további tájékoztatásért – lásd kezelési útmutató.



Hogyan csatlakoztathatók Bluetooth® telefonok? 04



- 1 A telefon forrás normál nézetében, nyomja meg az **OK/MENU** gombot.
- 2 Válassza **Autó észlelhetővé tétele**, és erősítse meg az **OK/MENU** gombbal.
- 3 Kapcsolja be a Bluetooth® funkciót a mobiltelefonon. Keresse meg és csatlakoztassa az autót a telefonhoz.
- 4 Kövesse a telefonon és a képernyőn megjelenő utasításokat.

A telefon most csatlakoztatva van és vezérelhető az autóval.

Ha a telefon regisztrálása sikertelen – lásd kezelési útmutató.



Hogyan csatlakozhatok az internethez? 04



- 1 csatlakoztassa a telefont az autóhoz (lásd "Hogyan csatlakoztathatók Bluetooth® telefonok?"), és aktiválja az internetmegosztást a telefonon.
- 2 A MY CAR forrás normál nézetében, nyomja meg az **OK/MENU** gombot, válassza ki a **Beállítások > Internetbeállítások > Kapcsolat ezen keresztül:** menüpontot. Válassza ki az **Autómodem, Wi-Fi** vagy **Bluetooth** lehetőséget.

A jövőben az autó automatikusan a kiválasztott internetkapcsolatot használja.

A csatlakoztatással kapcsolatos további tájékoztatásért - lásd a kezelési útmutatót.




Milyen szolgáltatásokat biztosít a Volvo ID* azonosító? 04



A Volvo ID az Ön járműhöz rendelt személyes azonosítója, amely különböző szolgáltatásokhoz biztosít hozzáférést, mint amilyen a My Volvo web és a címeleküldése interneten a térképszolgáltatásból közvetlenül a járműhöz.

Az alábbiak szerint regisztrálhatja vagy kezelheti Volvo ID azonosítóját:

- 1 Nyomja meg a csatlakozás (Connect) gombot .
- 2 Válassza az **Alkalmazások > beállítások** lehetőséget, és kövesse a képernyőn megjelenő utasításokat.


A Volvo ID azonosítóval kapcsolatos további tájékoztatásért - lásd a kezelési útmutatót.



Hogyan használhatók alkalmazások, amikor az autó csatlakoztatva van az internethez*? 04



Amikor az autó csatlakoztatva van az internethez, akkor zeneszolgáltatások, internetrádió, navigációs szolgáltatások alkalmazásai és egyszerű webböngészők használhatók.

- 1 Nyomja meg a csatlakozás (Connect) gombot .
- 2 Válassza az **Alkalmazások** lehetőséget, és nyomja meg az **OK/MENU** gombot az elérhető alkalmazások megjelenítéséhez.
- 3 Válassza ki az alkalmazást, és erősítse meg az **OK/MENU** gombbal.

Bizonyos alkalmazások az alkalmazáshoz/szolgáltatóhoz tartozó különálló fiókkal történő bejelentkezést igényelnek. Használja meglévő fiókját vagy regisztráljon újra. Kövesse a képernyőn megjelenő utasításokat.

Hogyan indíthatok telefonhívást*? 04



- 1 A telefon forrás normál nézetében, vigye be a kívánt számot vagy forgassa lefelé a forgókapcsolót a kormánykeréken a telefonkönyv és felfelé a híváslista eléréséhez.
- 2 Nyomja meg a forgókapcsolót a tárcsázáshoz.

A hívást az **EXIT** gomb megnyomásával szakíthatja meg.

A telefonhívások indításának egyéb módjaival kapcsolatban – lásd a kezelési útmutatót.



Hogyan veszem fel a telefont*? 04



- Nyomja meg a forgókapcsolót a bejövő hívások fogadásához.

A hívást az **EXIT** gomb megnyomásával utasíthatja el/szakíthatja meg.

A telefonhívások fogadásának egyéb módjaival kapcsolatban – lásd a kezelési útmutatót.



Hogyan csatlakoztathatók külső audioeszközök? 04



- 1 Csatlakoztasson külső eszközt az AUX vagy USB* bemenethez vagy a középkonzol tárolórekeszében.
- 2 A média forrás normál nézetében, nyomja meg a **MEDIA** gombot a középkonzolon.
- 3 Forgassa a **TUNE** gombot a kívánt audioforráshoz, és nyomja meg az **OK/MENU** gombot.

Külső eszközök egyéb csatlakoztatási módjaival kapcsolatban – lásd a kezelési útmutatót.



Hogyan állíthatók be egy GPS* úti cél? 04



- 1 Nyomja meg a **NAV** gombot a navigációs rendszer elindításához - egy térkép jelenik meg.
- 2 Nyomja meg újra a **NAV** gombot, és válassza a **Cím megadás** lehetőséget az **OK/MENU** gombbal.
- 3 Vigye be a keresési feltételt/keresési feltételeket a margarétakerékkel vagy a középkonzol numerikus billentyűzetével.
- 4 Ezután válassza ki az **Egyes cél beállítása** vagy a **Hozzáadás útpontként** lehetőséget, és nyomja meg az **OK/MENU** gombot.

A navigációs rendszer* egyes piacok közötti eltéréseivel kapcsolatban – lásd a különálló mellékletet.

Milyen beállítások hajthatók végre a menürendszerben? 04



A MY CAR menüvel kezelheti a jármű számos funkcióját, például az óra, a külső tükrök és a zárok beállításait.

A használandó gombokat a korábbi, "Hogyan navigáljak az infotainment rendszerben?" című cikk alatt találja.





Hogyan állítsam be az órát?

04

- 1 A MY CAR forrás normál nézetében, nyomja meg az **OK/MENU** gombot.
- 2 Válassza a **Beállítások > Rendszerbeállítások > Időbeállítások** menüpontot.
- 3 Forgassa a **TUNE** gombot az **Automatikus idő** lehetőséghez, és nyomja meg az **OK/MENU** gombot az idő automatikus beállításához.

Ügyeljen arra, hogy a pillanatnyi helyet válassza ki a helyes idő beállításához az autóban.



Hogyan hívhatom fel a műhelyt vagy jegyezhetek elő szervizelést*?

04

- A MY CAR forrás normál nézetében, nyomja meg az **OK/MENU** gombot, és válassza a **Szerviz és javítás** (Service and repair) lehetőséget.

A **Szerviz és javítás** menüpont alatt információkat találhat a választott műhelyről és, hogy regisztrált a My Volvo weboldalon. A **Márkakereskedő információi** menüpontban lehetősége van felhívni és előjegyzési kérelmet küldeni a műhelynek (ez a My Volvo weboldalon is lehetséges). Lehetőség van a műhely adatainak módosítására és a műhely, mint úti cél beállítására is.

Csak bizonyos piacokra érvényes.



Mit tesz az ECO*?

04

Az **ECO** gomb megnyomása egy optimális üzemanyag-gazdaságos vezetési programot aktivál, amelyek között, az alábbi változásokat foglalja magában:

- Start/Stop – a motor automatikusan leállhat, mielőtt az autó teljesen megállna.
- Eco Coast – a motorfék megszűnik, és az autó gurul.
- Bizonyos klíma funkciók kikapcsolása vagy csökkentése.



Hogyan tankoljak?

05



- Nyomja meg a gombot a világításpanelen az üzemanyagtöltő fedél kinyitásához - a fedél a gomb elengedésekor kinyílik.

A nyíl a kombinált műszerfal szimbólumán mutatja, hogy az autó melyik oldalán helyezkedik el az üzemanyagtöltő sapka.

Hogyan mossam az autót?

05



A kézi mosás kíméletesebb a fényezéshez, mint az automata autómosók. A fényezés érzékenyebb is, amikor még új. Ezért azt javasoljuk, hogy az első néhány hónapban kézzel mossa új autóját.

Használjon tiszta vizet és mosószivacsot. Ne feledje, hogy a szennyeződések és a por megkarcolhatják a fényezést.

Hogyan tisztítsam a bőr kárpitokat*?

05



A bőr rendszeres ápolást igényel a jó megjelenésének fenntartásához. Ezért a bőr kárpitozást évente 1-4 alkalommal kezelni kell Volvo bőrápoló készlet használatával. A Volvo bőrápoló készletet Volvo kereskedésekben vásárolhatja meg.



Az ábrák az autó néhány tárolóhelyét mutatják.



A kezelési útmutatóban több tárolóhely elhelyezkedését is megtalálja.



Hol találhatók az AUX/USB* és 12 voltos aljzatok?

A távvezérlős kulcsnak legalább az I állásban kell lennie ahhoz, hogy az utastér 12 voltos aljzatai működjenek*. A csomagterében található 12 voltos aljzat mindig feszültség alatt van.



Hogyan működik a Keyless zárrendszer?



Kesztyű használata megakadályozhatja az ajtókilincsek Keyless funkciójának működését. Az elektromágneses mezők és az árnyékolás zavarhatja a Keyless funkció működését. Ne helyezze/tárolja a távvezérlős kulcsot mobiltelefon vagy fémtárgyak közelében.

Hogyan indíthatom be és állíthatom le a motort?



Hidegindítást követően az alapjáratú fordulatszám a környezeti hőmérséklettől függetlenül magas. Ez a Volvo hatékony kibocsátás-szabályozó rendszerének része. Hidegindításkor, bizonyos dízelmotorok késleltetve indulhatnak az előmelegítés miatt.

Hogyan használjam a parkolósegédet (PAP)*?



A PAP nem minden helyzetben működik, de egyszerű és kiegészítő segítséget nyújt. Mindig a járművezető viseli a végső felelősséget a jármű biztonságos vezetéséért és azért, hogy figyeljen a környezetére és a forgalom többi résztvevőjének közelítésére vagy elhaladására, miközben parkol.

Mi a sávtartó segéd (LKA)* funkciója?



Az LKA csak egy járművezetői segédeszköz és nem minden helyzetben valamint forgalmi, időjárási és útviszonyok mellett működik. Mindig a jármű vezetője viseli a felelősséget a jármű biztonságos vezetéséért és az érvényben lévő közlekedési szabályok betartásáért.

Hogyan működik a gyalogosvédelem*?



A funkció nem képes minden helyzetben minden gyalogos észlelésére, és nem látja például a részlegesen takarásban lévő, a testűk körvonalait eltakaró ruházatot viselő vagy a 80 centiméternél alacsonyabb gyalogosokat. A funkció nem képes minden helyzetben minden kerékpáros észlelésére, és nem látja például a részlegesen takarásban lévő, a testűk körvonalait eltakaró ruházatot viselő kerékpárosokat. Mindig a járművezető felelőssége, hogy a járművet helyes módon vezesse és a sebességnek megfelelő biztonságos távolságot tartson.

Hogyan állítsam be az ülést?



Mindig elindulás **előtt** állítsa be a vezetőülés megfelelő helyzetét – soha ne vezetés közben. Ügyeljen arra, hogy az ülés rögzített állapotban legyen, hogy megakadályozza a személyi sérüléseket erős fékezések vagy baleset esetén.

Hogyan állítsam be a kormánykereket?



Mindig elindulás **előtt** állítsa be a kormánykereket (az ülés beállítása után) – soha ne vezetés közben.

Hogyan hajthatom le a hátsó ülés háttámláit?



Ügyeljen arra, hogy a háttámlák a visszahajtást követően megfelelően rögzítve legyenek, hogy megakadályozza a személyi sérüléseket hirtelen fékezés vagy baleset esetén. A hátsó ülésen nem lehet semmilyen tárgy, amikor lehajtja a háttámlát. A biztonsági öveknek nem szabad becsatolva lenniük v különben fennáll a hátsó üléskárpit károsodásának kockázata. Amikor a háttámlák le vannak hajtva, akkor a fejtámlákat kissé előre kell mozdítani, hogy elkerülje az üléspárna becsipődését.

Hogyan csatlakozhatok az internethez*?



Az internet használata adatok átvitelével (adatforgalommal) jár, amelyért a hálózattüzemeltető díjat számít fel. Lépjen kapcsolatba velük az adatforgalom költségeivel kapcsolatban. Az autómódemem kereszttüli csatlakozáshoz, helyezze személyes SIM-kártyáját a kesztyűtartóban található tartóba, és válassza ki az **Autómódem** csatlakozási módot a MY CAR menüben. Az internethez csatlakozáshoz, írja be a SIM-kártya PIN-kódját. Ha nem szeretné az autó minden indításakor beírni a PIN-kódot, akkor kapcsolja ki a PIN-kódos zárolást az **Autómódem** pontban, eltávolítva a jelölést a **SIM-kártya letiltása** lehetőségénél.

Hogyan tisztítsam a bőr kárpitokat*?



Bizonyos színezett ruhák (például farmerek és velúr anyagok) a kárpitok elszíneződését okozhatják. Soha ne használjon erős oldószereket – ezek károsíthatják a kárpitot.

Hol találhatók az AUX/USB* és 12 voltos aljzatok?



A maximális áramfelvétel minden aljzat esetében 10 A (120 W).