



SENSUS WEB EDITION

WITAMY W SYSTEMIE SENSUS INFOTAINMENT

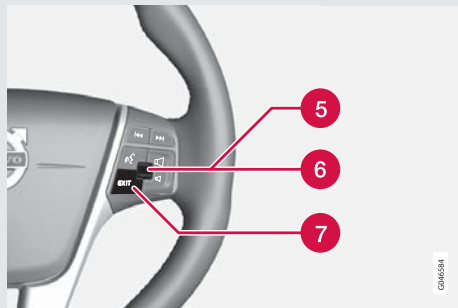
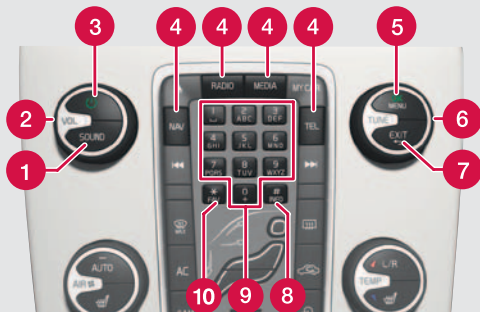
Celem tego suplementu jest przedstawienie krótkiego przeglądu najczęściej używanych funkcji systemu Sensus Infotainment i umożliwienie użytkownikowi jak najpełniejszego wykorzystania tego zaawansowanego i bogatego w funkcje systemu.

Dane techniczne, cechy konstrukcyjne i ilustracje zawarte w niniejszym suplemencie nie mają charakteru wiążącego. Firma Volvo Car Corporation zastrzega sobie prawo do wprowadzania zmian bez uprzedzenia.

Gwiazdka (*) oznacza wyposażenie opcjonalne.

© Volvo Car Corporation

SENSUS INFOTAINMENT – WPROWADZENIE



System Sensus Infotainment oferuje skoordynowany interfejs do obsługi szeregu funkcji dostępnych za pośrednictwem przycisków na konsoli środkowej.

- 1 SOUND** – nacisnąć, aby przejść do menu ustawień dźwięku (tony niskie, tony wysokie itd.). Nacisnąć wielokrotnie, aby przejść dożądanego ustawienia.
- 2 VOL** – obracać, aby zwiększyć lub zmniejszyć głośność.
- 3 (On/Off)**
 - Nacisnąć krótko, aby włączyć system Sensus Infotainment.
 - Nacisnąć i przytrzymać (aż ekran zrobi się czarny), aby wyłączyć system.
 - Nacisnąć krótko, aby wyciszyć dźwięk systemu, po czym nacisnąć ponownie krótko, aby przywrócić dźwięk.Jednocześnie za pomocą tego samego przycisku włącza się/wyłącza się cały system Sensus Infotainment, łącznie z funkcjami nawigacji* i telefonu*.
- 4 Przyciski trybów** – wybrać tryb (np. **RADIO**, **MEDIA**, **TEL*** itd.), naciskając jego przycisk na konsoli środkowej. Zostanie wyświetlone ostatnio używane źródło (np. **FM1**) w wybranym trybie. Umieszczenie tych przycisków na konsoli środkowej może być nieco inne zależnie od modelu.
- 5 OK/MENU** – potwierdzenie wyboru menu. Prowadzi to do widoku menu wybranego trybu (**RADIO** lub **MEDIA**). Strzałki po prawej stronie ekranu wskazują podmenu.
- 6 TUNE** – obrócić, aby przewijać utwory/foldery, stacje radiowe i TV* oraz kontakty telefoniczne lub przechodzić między opcjami wyświetlanymi na ekranie.
- 7 EXIT** – przejście w górę menu, anulowanie aktualnej funkcji, odrzucenie przychodzącego połączenia telefonicznego lub kasowanie znaków, które zostały wprowadzone na ekranie. Nacisnąć i przytrzymać w widoku głównym jednego z trybów, aby przejść do menu głównego systemu Sensus Infotainment.
- 8 # INFO** – jeśli potrzeba więcej informacji, niż widać w danym momencie na ekranie, nacisnąć przycisk **# INFO**, aby wyświetlić resztę informacji.

9 Klawiatura – do zapamiętywania stacji radiowych i wprowadzania cyfr/liter.

10 * FAV – służy do zapisywania często używanych funkcji, dzięki czemu zapamiętaną funkcję można uruchomić, naciskając po prostu ten przycisk. Patrz przykład w punkcie **SENSUS INFOTAINMENT – TRYB NAWIGACJI**.

ZESTAW PRZYCISKÓW NA KIEROWNICY (Z POKRĘTŁEM*)

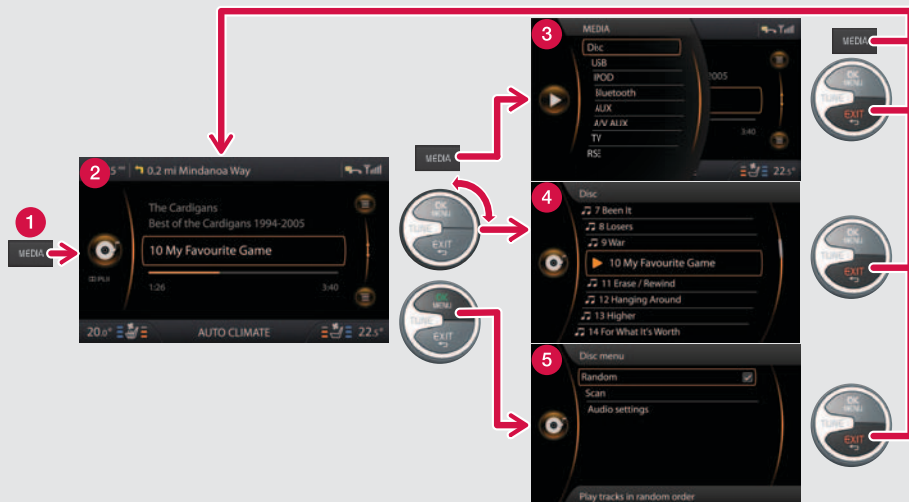
Przycisków w prawym zestawie przycisków na kierownicy można używać w taki sam sposób jak elementów sterowania na konsoli środkowej.

- 5 Pokrętło na kierownicy (naciśnięcie):** działa w taki sam sposób jak przycisk **OK/MENU** na konsoli środkowej.
- 6 Pokrętło na kierownicy (obrócenie):** działa w taki sam sposób jak pokrętło **TUNE** na konsoli środkowej.
- 7 EXIT:** działa w taki sam sposób jak przycisk **EXIT** na konsoli środkowej.

i UWAGA

- W dalszej części niniejszego suplementu pokrętło w zestawie przycisków na kierownicy (obecnie tylko w niektórych zestawach) będzie nazywane „pokrętłem na kierownicy”, a przycisk **OK/MENU** na konsoli środkowej będzie nazywany przyciskiem „OK”.
- Więcej szczegółowych informacji o różnych funkcjach systemu Sensus Infotainment zamieszczono w instrukcji obsługi.

SENSUS INFOTAINMENT – WPROWADZENIE



- 1 Przycisk trybu** (liczba przycisków zmienia się, zależnie od poziomu wyposażenia samochodu).
- 2 Widok normalny**
- 3 Widok skrótów**
- 4 Widok szybkiego przewijania**
- 5 Widok menu**

Nawigacja między widokami trybu

Każdy tryb ma cztery różne widoki ekranu (w powyższym przykładzie pokazano poszczególne widoki trybu **MEDIA**).

- **Widok normalny (2)** – widok normalny trybu.
- **Widok skrótów (3)** – pokazuje najczęściej używane opcje dla trybów **RADIO**, **MEDIA**, **TEL*** i **NAV*** (naciśnięcie przycisku (1) aktywnego trybu, aby wyświetlić ten widok).
- **Widok szybkiego przewijania (4)** – obrócić pokrętkę na kierownicy lub pokrętkę **TUNE**, aby wyświetlić np. listę stacji radiowych/utworów na płycie itd.
- **Widok menu (5)** – w widoku normalnym naciśnięcie pokrętkę na kierownicy lub przycisk **OK**, aby wyświetlić dostępne ustawienia.

SENSUS INFOTAINMENT – WIDOK GŁÓWNY

Wybieranie trybu za pomocą przycisków na kierownicy

W widoku normalnym trybu nacisnąć i przytrzymać przycisk **EXIT**, aby wyświetlić widok główny systemu Sensus Infotainment, gdzie można wybrać jeden z trybów.

Przewinąć widok normalny systemu Sensus Infotainment, obracając pokrętkę na kierownicy i nacisnąć je, aby wyświetlić widok skrótów wybranego trybu.

Widok ten pokazuje:

NAV* – system nawigacyjny Volvo (RTI)

RADIO – AM, FM, SAT*/DAB*

MEDIA – CD, DVD*, AUX, AV/AUX*, USB*, Bluetooth***, TV*

TEL* – zestaw głośnomówiący Bluetooth*

MY CAR – ustawienia samochodu

CAM* – tylna kamera parkowania

Opcje, które nie są zainstalowane w samochodzie, nie zostaną wyświetlone na tej liście.

SENSUS INFOTAINMENT – TRYB RADIA



WIDOK NORMALNY TRYBU RADIA

Jeśli widok normalny tego trybu nie jest już włączony, nacisnąć przycisk **RADIO** na konsoli środkowej. Powoduje to przejście bezpośrednio do widoku normalnego trybu radia i wyświetlenie ostatnio nastawionej stacji, która zostanie włączona.

Będąc w tym miejscu, obrócić pokrętko na kierownicy lub pokrętko **TUNE**, aby wyświetlić i przewinąć listę stacji radiowych dostępnych w miejscu aktualnej lokalizacji samochodu. Wybrać stację i potwierdzić, naciskając przycisk **OK**.

W widoku normalnym trybu radia nacisnąć przycisk **RADIO**, aby wyświetlić menu źródeł (**AM**, **FM1**, **FM2** lub inne opcje, które mogą być zainstalowane w samochodzie – patrz ilustracja w prawej kolumnie). Przewinąć za pomocą pokrętki na kierownicy lub pokrętki **TUNE** i nacisnąć pokrętko na kierownicy lub przycisk **OK**, aby potwierdzić wybór.



ZAPAMIĘTYWANIE STACJI RADIOWYCH

W każdym paśmie częstotliwości (**AM**, **FM1** itd.) można zapisać w pamięci dziesięć stacji radiowych.

Zapamiętane stacje radiowe wybiera się za pomocą przycisków na klawiaturze na konsoli środkowej.

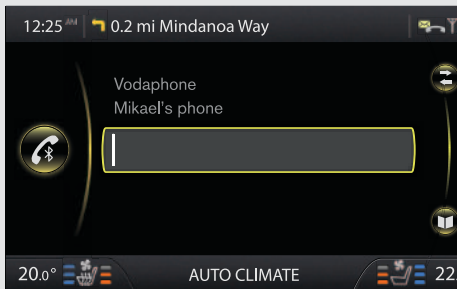
Aby zapisać stację radiową w pamięci, ustawić jej częstotliwość ręcznie (patrz powyżej) lub za pomocą funkcji **SCAN**.

Aby zrobić to w widoku normalnym:

1. Nacisnąć przycisk **OK**, aby wyświetlić menu aktualnie wybranego pasma częstotliwości.
2. Przewinąć do opcji **SCAN** i nacisnąć pokrętko na kierownicy lub przycisk **OK**. Radioodbiornik zacznie skanować pasmo w poszukiwaniu stacji, które na danym obszarze mają najsilniejszy sygnał. Po znalezieniu stacji radiowej pozostanie ona włączona przez kilka sekund, a następnie skanowanie będzie kontynuowane.
3. Aby zapisać stację radiową w pamięci, nacisnąć jeden z przycisków numerycznych na konsoli środkowej i przytrzymać do momentu wyłączenia dźwięku. Zwolnić przycisk. Ponowne włączenie dźwięku oznacza, że stacja została zapamiętana.

Zapisanie stacji radiowej w pamięci (lub naciśnięcie przycisku **EXIT**) przerywa działanie funkcji **SCAN**.

SENSUS INFOTAINMENT – TRYB TEL*/BLUETOOTH®



TRYB TEL*/BLUETOOTH®

Jeśli widok normalny tego trybu nie jest już włączony, nacisnąć przycisk **TEL*** na konsoli środkowej, aby uzyskać dostęp do wszystkich funkcji telefonu oraz wykorzystać funkcję Bluetooth® do podłączenia telefonów lub innych urządzeń zewnętrznych z technologią Bluetooth®.

PODŁĄCZANIE URZĄDZENIA BLUETOOTH® DO SYSTEMU SENSUS INFOTAINMENT

Metoda 1

Wyszukać urządzenie zewnętrzne za pomocą menu systemu Sensus Infotainment (**w tym przykładzie przyjęto, że nie są podłączone żadne urządzenia**).

1. Upewnić się, że urządzenie zewnętrzne jest widoczne (jego funkcja Bluetooth® jest włączona) i wykonywać instrukcje wyświetlane na ekranie systemu Sensus Infotainment.
2. Nacisnąć pokrętkę na kierownicy lub przycisk **OK** i wykonywać instrukcje wyświetlane na ekranie systemu Sensus Infotainment.

Urządzenie zewnętrzne jest teraz podłączone do systemu Sensus Infotainment.

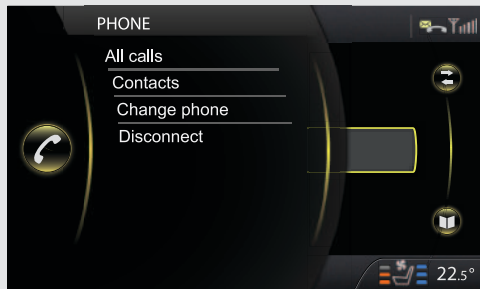
Jeśli ta procedura nie zadziała, nacisnąć dwukrotnie przycisk **EXIT** i przejść do metody 2.

Metoda 2

Wyszukać samochód za pomocą funkcji Bluetooth® urządzenia zewnętrznego.

1. Sprawić, aby samochód był widoczny, przewijając do opcji **Ustawienia telefonu** i naciskając pokrętkę na kierownicy lub przycisk **OK**. Zostanie wyświetlony komunikat **Wykrywalny**. Nacisnąć pokrętkę na kierownicy lub przycisk **OK**.
2. Wybrać pozycję **My Volvo Car** na ekranie urządzenia zewnętrznego i postępować zgodnie z podawanymi wskazówkami.
3. Wprowadzić wybrany kod PIN w urządzeniu zewnętrznym i nacisnąć jego przycisk, aby je podłączyć. Nacisnąć pokrętkę na kierownicy lub przycisk **OK** i wprowadzić ten sam kod PIN w samochodzie, korzystając z klawiatury na konsoli środkowej.

Nazwa urządzenia zewnętrznego zostanie wyświetlona na ekranie samochodu i jest ono teraz podłączone do systemu Sensus Infotainment.



WIDOK SKRÓTÓW (CZĘSTO UŻYWANE FUNKCJE TELEFONU)

W widoku normalnym trybu telefonu nacisnąć ponownie przycisk **TEL***, aby wyświetlić menu skrótów. Przewinąć do żądanej opcji i nacisnąć pokrętkę na kierownicy lub przycisk **OK**. Nacisnąć przycisk **EXIT**, aby wrócić do widoku normalnego trybu telefonu.

SZYBKI DOSTĘP DO LISTY KONTAKTÓW (KSIĄŻKI TELEFONICZNEJ) PODŁĄCZONEGO TELEFONU

1. Jeśli tryb **TEL*** nie jest już włączony, nacisnąć przycisk **TEL**, aby włączyć widok normalny trybu telefonu.
2. Obrócić pokrętkę na kierownicy lub pokrętkę **TUNE**, aby wyświetlić listę kontaktów. Obracać dalej, aby przewinąć listę.

Nacisnąć pokrętkę na kierownicy lub przycisk **OK**, aby wybrać kontakt. Jeśli dany kontakt ma tylko jeden numer telefonu, zostanie zainicjowane połączenie. Jeśli jest więcej numerów telefonu, przewinąć do żądanego numeru i nacisnąć pokrętkę na kierownicy lub przycisk **OK**, aby zainicjować połączenie.

ZMIANA TELEFONÓW (LUB INNYCH URZĄDZEŃ)

Jednocześnie mogą być aktywne dwa urządzenia Bluetooth® (np. telefon i odtwarzacz iPod®). Nie można jednak używać dwóch telefonów jednocześnie do wykonywania rozmów.

Aby zmienić aktualnie podłączony telefon:

1. Nacisnąć przycisk **TEL***, aby włączyć widok normalny trybu telefonu.
2. Nacisnąć przycisk **TEL***, aby wyświetlić menu skrótów.
3. Przewinąć do opcji **Zmień telefon** i nacisnąć pokrętkę na kierownicy lub przycisk **OK**.
4. Przewinąć do żądanego telefonu i nacisnąć pokrętkę na kierownicy lub przycisk **OK**, aby go wybrać. Telefon ten może zostać teraz użyty do wykonywania lub odbierania połączeń itd.

Nastąpi powrót do widoku normalnego trybu telefonu.

SENSUS INFOTAINMENT – TRYB MULTIMEDIÓW



Jeśli widok normalny tego trybu nie jest już włączony, naciśnięcie przycisku **MEDIA** na konsoli środkowej, aby odtworzyć płytę CD lub posłuchać urządzenia zewnętrznego. W poniższym przykładzie opisano sposób podłączenia odtwarzacza iPod*.

PODŁĄCZANIE I KORZYSTANIE Z ODTWARZACZA IPOD*

Odtwarzacz iPod* (lub inne urządzenie zewnętrzne) można podłączyć za pomocą przewodu USB lub funkcji Bluetooth* (patrz punkt **PODŁĄCZANIE URZĄDZENIA BLUETOOTH* DO SYSTEMU SENSUS INFOTAINMENT** w części „Sensus Infotainment – tryb TEL*/bluetooth*”).

W poniższym przykładzie opisano metodę podłączenia odtwarzacza iPod* jako źródła dźwięku:

1. Naciśnięcie przycisku **MEDIA** na konsoli środkowej, aby włączyć tryb multimedii.
Jeśli odtwarzacz iPod* był ostatnio używanym źródłem dźwięku, zostanie automatycznie wznowione odtwarzanie ostatnio słuchanego utworu.
2. Jeśli odtwarzacz iPod* nie był ostatnio używanym źródłem dźwięku, naciśnięcie przycisku **MEDIA**, aby włączyć widok skrótów.
3. Przewinąć do opcji **iPod** i naciśnięcie pokrętki na kierownicy lub przycisku **OK**. Jeśli odtwarzacz iPod był używany wcześniej, zostanie wznowione odtwarzanie ostatnio słuchanego utworu.

Odtwarzacz iPod* podłączony za pośrednictwem gniazda USB będzie także ładowany podczas odtwarzania.

Przy pierwszym podłączeniu odtwarzacza iPod* zostanie wyświetlony komunikat **Reading iPod**.



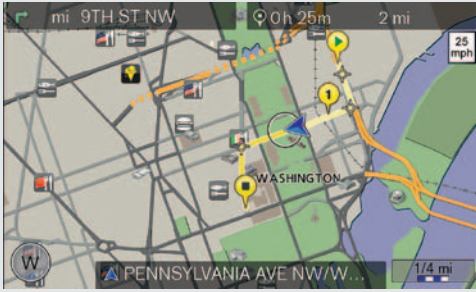
Aby zmienić utwór/artystę/folder itd. z aktualnie odtwarzanego utworu:

1. Obrócić pokrętkę na kierownicy lub pokrętkę **TUNE**.
2. Naciśnięcie wielokrotnie przycisku **EXIT** aż do wyświetleniażądanego menu. Naciśnięcie pokrętki na kierownicy lub przycisku **OK**, aby potwierdzić wybór.

Gdy odtwarzacz iPod* jest używany jako źródło dźwięku, menu systemu audio samochodu ma strukturę podobną do menu odtwarzacza iPod*. Szczegółowe informacje, patrz instrukcja odtwarzacza iPod.

Aby zmienić źródło w trybie multimedii, naciśnięcie przycisku **MEDIA** w celu wyświetlenia listy źródeł (patrz ilustracja powyżej).

SENSUS INFOTAINMENT – TRYB NAWIGACJI*



Jeśli widok normalny tego trybu nie jest już włączony, naciśnięcie przycisku NAV* na konsoli środkowej, aby włączyć tryb nawigacji.

WYZNACZANIE CELU PODRÓŻY Z UŻYCIEM ADRESU

W poniższym przykładzie opisano sposób wyznaczenia trasy przez wprowadzenie adresu.

1. W widoku normalnym trybu nawigacji naciśnięcie ponownie przycisku **NAV***, aby wyświetlić menu skrótów. Naciśnięcie pokrętko na kierownicy lub przycisk **OK**, aby wybrać opcję **Wybierz adres**.
2. Przewinąć do żądanej pozycji (**Obszar, Miejsowość, Ulica** itd.) i naciśnięcie pokrętko na kierownicy lub przycisk **OK**. Zacząć wprowadzać litery (patrz punkt WPROWADZANIE TEKSTU po prawej stronie), aż pojawi się lista lub w odpowiednim przypadku przewinąć do strzałki w prawo na kole tekstowym i naciśnięcie pokrętko na kierownicy lub przycisk **OK**, aby wyświetlić listę nazw.
3. Przewinąć do żądanej nazwy i naciśnięcie pokrętko na kierownicy lub przycisk **OK**.
4. Kontynuować wprowadzanie pozostałych informacji w ten sam sposób.
5. U dołu menu przewinąć do opcji **Wybierz pojed. cel** lub **Dodaj jako cel pośredni** i naciśnięcie pokrętko na kierownicy lub przycisk **OK**.
6. Jeśli została wybrana opcja **Wybierz pojed. cel**, system obliczy trasę i zacznie podawać wskazówki dojazdu do celu podróży. Ta alternatywa spowoduje skasowanie istniejącego planu podróży. Jeśli została wybrana opcja **Dodaj jako cel pośredni**, zostanie wyświetlone nowe menu.

Set POI i Set previous destination działają w ten sam sposób.

Po rozpoczęciu podawania wskazówek dojazdu, obrócić pokrętko na kierownicy lub pokrętko **TUNE**, aby zmienić skalę mapy.

WPROWADZANIE TEKSTU

Przy wyznaczaniu celu podróży tekst można wprowadzać na dwa sposoby: za pomocą koła tekstowego (patrz ilustracja w prawej kolumnie) lub za pomocą przycisków na klawiaturze na konsoli środkowej.



UŻYWANIE KOŁA TEKSTOWEGO:

- Obrócić pokrętko na kierownicy lub pokrętko **TUNE**, aby przewinąć do żądanej litery. Naciśnięcie pokrętko na kierownicy lub przycisk **OK**, aby wprowadzić literę do pola wyszukiwania w prawym górnym rogu ekranu.
- Przewinąć do **ABC** lub **123**, aby przełączyć wprowadzanie liter i cyfr.
- Przewinąć do opcji **Więcej** i naciśnięcie pokrętko na kierownicy lub przycisk **OK**, aby przejść do różnych znaków specjalnych.
- Przewinąć do strzałki w prawo, aby wyświetlić listę nazw po prawej stronie koła tekstowego (jeśli na podstawie wprowadzonych kryteriów wyszukiwania zostały znalezione jakieś pozycje).
- **Ostatn. 5** wyświetla pięć ostatnio wprowadzonych nazw.

Do kasowania znaków służy przycisk **EXIT**.

UŻYWANIE KLAWIATURY NA KONSOLI ŚRODKOWEJ:

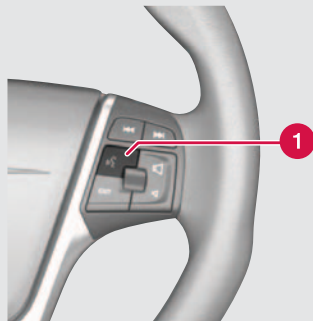
Naciśnięcie przycisk jeden raz, aby wprowadzić pierwszą literę, która się na nim znajduje, dwa razy, aby wprowadzić drugą literę itd.

PROGRAMOWANIE ULUBIONEJ FUNKCJI (* FAV)

W poniższym przykładzie opisano sposób pauzowania i wznowiania podawania wskazówek dojazdu poprzez zaprogramowanie przycisku * **FAV**.

1. W widoku głównym trybu nawigacji naciśnięcie i przytrzymanie przycisk * **FAV**, aż zostanie wyświetlone menu ulubionych.
2. Przewinąć do opcji **Pause/resume guidance** i naciśnięcie pokrętko na kierownicy lub przycisk **OK**. Pojawi się na chwilę komunikat potwierdzający, że dokonany wybór został zapisany pod przyciskiem * **FAV**.
3. Naciśnięcie przycisk * **FAV**, aby spauzować lub wznowić podawanie wskazówek dojazdu.

W ten sam sposób można zaprogramować funkcje w trybach **RADIO** i **MEDIA**.



Funkcję sterowania głosowego (dostępną tylko w samochodach wyposażonych w opcjonalny system nawigacyjny) można wykorzystać do uruchamiania poleceniami głosowymi pewnych funkcji telefonu komórkowego z technologią Bluetooth* i systemu nawigacyjnego.

Aby włączyć sterowanie głosowe, nacisnąć przycisk sterowania głosowego (1) w prawym zestawie przycisków na kierownicy i poczekać na sygnał dźwiękowy. Po naciśnięciu przycisku system wyświetli na ekranie często używane polecenia.

Przy wydawaniu poleceń:

- Po sygnale dźwiękowym wypowiedzieć polecenie ze zwykłą prędkością i normalnym tonem głosu.
- Aby uzyskać optymalne wyniki, należy zamknąć okna itd.
- Unikać hałasu w kabinie podczas wydawania poleceń.
- W razie wątpliwości, jakiego użyć polecenia, wypowiedzieć słowo „Help” po sygnale dźwiękowym – system pokaże wtedy możliwe polecenia, zależnie od sytuacji.

Polecenia głosowe można anulować w następujący sposób:

- Wypowiedzieć słowo „Cancel” po sygnale dźwiękowym.
- Nic nie mówić.
- Nacisnąć i przytrzymać przycisk sterowania głosowego.
- Nacisnąć przycisk **EXIT** lub jeden z przycisków trybu (**RADIO**, **MEDIA** itd.).

SAMOUCZEK

Funkcja sterowania głosowego zawiera samouczek, który pomaga w opanowaniu umiejętności korzystania z systemu. Funkcję tę można uruchomić na dwa sposoby.

- Nacisnąć przycisk sterowania głosowego, poczekać na sygnał dźwiękowy i wypowiedzieć słowa „Voice tutorial”.
- Nacisnąć przycisk MY CAR na konsoli środkowej, wybrać opcję **Ustawienia** -> **Ustawienia rozpoznawania głosu** -> **Voice tutorial** i nacisnąć przycisk **OK**, aby zacząć naukę.

Lekcje zawarte w samouczku trwają w sumie około 5 minut.