



S 60





WEB EDITION
QUICK GUIDE

BIENVENUE DANS LA GRANDE FAMILLE DES PROPRIÉTAIRES VOLVO !

Ce Quick Guide fournit un court aperçu des caractéristiques et des fonctions les plus courantes de votre Volvo.

Le manuel du propriétaire et les autres informations du conducteur fournies contiennent des avertissements importants et d'autres renseignements qui ne figurent pas dans ce guide.

Les symboles suivants indiquent :

-  Des légendes spécifiques dans une illustration générale.
-  Des instructions par étapes.
-  De l'information importante qui doit être lue dans le manuel du propriétaire.
-  De l'information importante, des avertissements et des instructions concernant la sécurité marqués par ces symboles se trouvent à la dernière page de ce guide.

Un astérisque (*) indique le matériel en option.

Pour de plus amples renseignements, communiquez avec le service à la clientèle: États-Unis : 1-800-458-1552 www.volvocars.com/us Canada : 1-800-663-8255 www.volvocars.com/ca

01 Démarrage et conduite

Télécommande
Système de clé Keyless
Démarrage et arrêt du moteur
Frein de stationnement
Essuie-glaces

02 Systèmes d'aide à la conduite

Park Assist Pilot (PAP)* (copilote de manœuvres de stationnement)
Lane Keeping Aid (LKA)* (assistance au maintien de la trajectoire)
BLIS* (système de surveillance d'angles morts) et CTA* (alerte de circulation latérale)
Start/Stop*
Pedestrian Detection* (système de détection des piétons)

03 Votre environnement de conduite

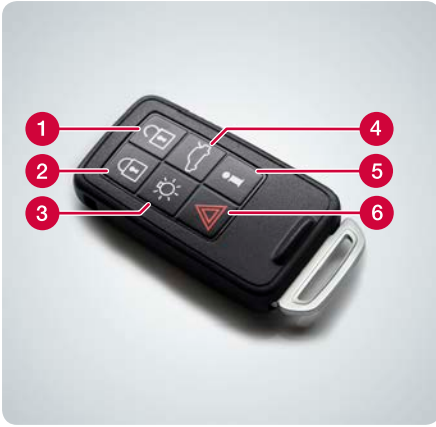
Réglage des sièges
Réglage du volant
Rabattement des dossiers de siège arrière

04 Fonctions de votre véhicule

Commandes de climatisation
Tableau de bord
Système Infotainment
Commandes d'éclairage
Mains libres Bluetooth
Démarrage à distance du moteur *
Appareils audio externes
Volvo Navigation System* (système de navigation Volvo)
Paramètres du menu
Réglage de l'horloge

05 Conseils

Ravitaillement en carburant
Entretien du véhicule
Compartiments de rangement
Prises AUX/USB et 12 V



- 1 Déverrouille les portes ainsi que le coffre et désarme l'alarme. Ces paramètres peuvent être modifiés dans **MY CAR**.
- 2 Verrouille les portes ainsi que le coffre et arme l'alarme.
- 3 Éclairage d'approche.
- 4 Appuyer une fois pour déverrouiller le coffre uniquement, appuyer une seconde fois pour que le couvercle de coffre s'ouvre.
- 5 Information concernant le véhicule (communicateur personnel de voiture (PCC*) uniquement).
- 6 Bouton "panique" : appuyer sur le bouton et le maintenir enfoncé pour déclencher l'alarme. Désactiver l'alarme à l'aide du bouton de déverrouillage.

La télécommande peut mémoriser les positions du siège à commande électrique* et des rétroviseurs extérieurs.



Qu'indiquent les témoins de la télécommande (PCC* uniquement) ?



- 1 Lumière verte : le véhicule est verrouillé.
- 2 Lumière jaune : le véhicule est déverrouillé.
- 3 Lumière rouge : l'alarme a été déclenchée.
- 4 Lumières rouges clignotantes : l'alarme s'est déclenchée il y a moins de cinq minutes.



Comment fonctionne le système de clé Keyless* ? 01

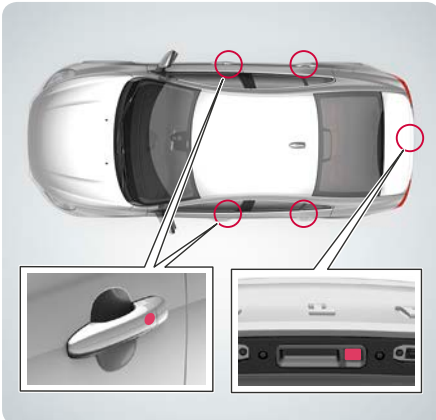
Une télécommande de conduite sans clé doit se trouver en votre possession.

Verrouillage et armement de l'alarme

- Appuyer sur la zone sensible à la pression de l'une des poignées extérieures de porte ou sur le bouton recouvert de caoutchouc à côté de la commande d'ouverture du coffre.

Déverrouillage et désarmement de l'alarme

- Tirer une poignée de porte pour déverrouiller et ouvrir la porte ou appuyer sur la commande d'ouverture de coffre.



Voir l'information supplémentaire à la dernière page de ce guide.



Comment faire démarrer le moteur ?

01



- 1 En tenant l'extrémité de la télécommande par la base de la lame de clé, insérer cette télécommande dans la fente du contact et l'enfoncer aussi loin que possible.
- 2 Appuyer sur la pédale de frein.
- 3 Appuyer brièvement sur le bouton **START/STOP ENGINE** (démarrage/arrêt du moteur) et le relâcher pour faire démarrer le moteur.

Voir l'information supplémentaire à la dernière page de ce guide.



Comment couper le moteur ?

01



- 1 Stationner le véhicule et appuyer brièvement sur le bouton **START/STOP ENGINE** pour couper le moteur.
- 2 Retirer la clé-télécommande de la fente d'allumage.

Comment appliquer/relâcher le frein de stationnement ?

01



Réglage

- 1 Appuyer fermement sur la pédale de frein.
- 2 Appuyer sur la commande **PUSH LOCK/PULL RELEASE** (pousser pour bloquer/tirer pour débloquer) : le symbole du tableau de bord clignote lorsque le frein de stationnement est appliqué et il reste allumé lorsqu'il a été complètement appliqué.
- 3 Relâcher la pédale de frein.

Dégagement

- 1 Appuyer fermement sur la pédale de frein.
- 2 Tirez la commande **PUSH LOCK/PULL RELEASE**.



Comment mettre en marche les essuie-glaces avant et le détecteur de pluie* ? 01

Pousser le levier vers le bas pour faire démarrer les essuie-glaces avant ou vers le haut pour la fonction de balayage unique.

- 1 Détecteur de pluie en fonction/hors fonction.
- 2 Faire tourner pour régler la sensibilité du détecteur de pluie ou l'intervalle du balayage d'essuie-glaces.



Comment est-ce que j'utilise le copilote de manœuvres de stationnement (PAP)* ? 02

PAP (système d'aide au stationnement) détermine si l'espace d'un emplacement de stationnement est suffisant pour votre véhicule et aide à manœuvrer dans l'emplacement. Le conducteur sélectionne les rapports de boîte de vitesses, régule la vitesse du véhicule et applique les freins.

- 1 Activez le PAP en effectuant une pression sur le bouton. La vitesse doit être inférieure à 20 mph (30km/h).
- 2 Suivez les instructions affichées au tableau de bord.
- 3 Soyez prêt à arrêter le véhicule lorsque vous y êtes invité.

Voir l'avertissement à la dernière page de ce guide.



Quel est le rôle de l'assistance au maintien de la trajectoire (LKA)* ? 02

Si le véhicule franchit une ligne de marquage de délimitation latérale de voie ou la ligne centrale de division de voie, LKA fournit un couple de contre braquage qui assiste la direction pour le ramener dans la voie.

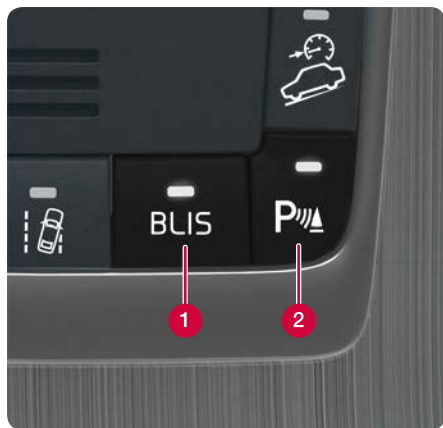
Si le véhicule franchit une ligne de marquage de délimitation latérale de voie, le conducteur est de même alerté par des vibrations du volant.

- Activez le LKA en effectuant une pression sur le bouton au centre de la console centrale.

Voir l'avertissement à la dernière page de ce guide.



Quels sont les rôles respectifs du BLIS* et du CTA* ? 02



Le **Blind Spot Information System (système d'information d'angle mort - BLIS)** indique la présence d'un véhicule s'approchant rapidement ou en dépassement dans la zone d'angle mort du rétroviseur extérieur.

Le **Cross Traffic Alert (alerte de circulation latérale - CTA)** détecte les véhicules qui traversent derrière votre véhicule pendant que vous reculez.

Le BLIS et la CTA sont activés lorsque le moteur est démarré et ils peuvent être désactivés/réactivés en appuyant sur le bouton.

- 1 BLIS On/Off. (activé/désactivé)
- 2 CTA On/Off – commandé par le même bouton que celui du Park Assist*.

Assistance au stationnement – reportez-vous à votre guide de l'utilisateur pour plus d'informations. Voir également l'avertissement à la dernière page de ce guide.



Comment est-ce que j'utilise la fonction Start/Stop* ? 02



Arrêt du moteur

Appliquez une pression prolongée sur la pédale de frein jusqu'à l'arrêt du véhicule.

Démarrage du moteur

Relâcher la pédale de frein.

L'illumination du témoin lumineux dans le bouton indique que la fonction est active.



Comment fonctionne le système de détection des piétons* ? 02



Le système optionnel de détection des piétons et des cyclistes avec freinage automatique complet comporte une fonction qui permet de détecter les piétons et applique les freins pour ralentir ou arrêter le véhicule.

Cette fonction est conçue comme une aide supplémentaire à la conduite et ne peut pas détecter les piétons dans toutes les situations. Elle n'est pas destinée à remplacer la concentration et le jugement du conducteur.

La compréhension de cette fonction est essentielle. Consultez votre guide de propriétaire pour plus d'informations. Voir également l'avertissement à la dernière page de ce guide.



Comment régler le siège ?

03



- 1 Monter / baisser la partie avant du coussin de siège.
- 2 Monter / baisser le siège.
- 3 Déplacer le siège vers l'avant/l'arrière.
- 4 Incliner le dossier.
- 5 Bouton de mémoire (M).
- 6 Boutons de mémorisation des positions de siège.

Programmation de mémoire de siège à commande électrique*

- 1 Régler le siège dans la position voulue.
- 2 Presser et maintenir enfoncé le bouton M (mémoire) (5).
- 3 Le bouton M étant enfoncé, appuyer brièvement sur l'un des boutons (6) pour mémoriser la position actuelle du siège.

Voir l'avertissement à la dernière page de ce guide.



Comment régler le volant ?

03



- 1 Relâcher le volant.
- 2 Régler vers le haut/vers le bas/vers l'avant/vers l'arrière.
- 3 Bloquer le volant en position.

Voir l'avertissement à la dernière page de ce guide.



Comment rabattre les dossiers de siège arrière ?

03



Les deux sections du dossier de siège arrière divisé peuvent être rabattues ensemble ou séparément.

- 1 Tirer la poignée voulue sur le bord supérieur de l'ouverture du coffre.
- 2 Rabattre le dossier vers le bas. Abaisser l'appui-tête central si cette section du dossier doit être rabattue.



Voir l'avertissement à la dernière page de ce guide.

Comment régler la température ?

04



- 1 Faire tourner les commandes pour régler les températures du côté du conducteur et du côté du passager, respectivement. La température sélectionnée est indiquée à l'écran.
- 2 Appuyer sur **AUTO** (automatique) pour régler automatiquement le refroidissement, le chauffage, la vitesse la soufflante, le recyclage et la répartition de l'air afin de maintenir la température choisie. **CLIM AUTOMATIQUE** est affiché.



Comment dégivrer le pare-brise ?

04



- 1 Appuyer pour activer le chauffage électrique*. Le symbole (1) s'allume à l'écran.
- 2 Appuyer à nouveau pour diriger également le débit d'air vers le pare-brise et vers les vitres latérales avant. Les symboles (1) et (2) s'allument.
- 3 Appuyer à nouveau pour désactiver les deux fonctions. Aucun symbole ne sera allumé.

Modèles sans dégivrage électrique : appuyer pour diriger le débit d'air vers le pare-brise et les vitres latérales avant.



Comment faire fonctionner le calculateur de trajet ?

04



- 1 **OK** ouvre les menus de calculateur de trajet, active une sélection ou efface les messages affichés.
- 2 Utiliser la molette pour parcourir les sélections de menu.
- 3 **RESET** permet de réinitialiser les fonctions de calculateur de trajet et de quitter les menus.



Comment est-ce que je réinitialise les compteurs kilométriques ?

04



- 1 Tournez la molette à gauche du volant pour faire défiler jusqu'au compteur journalier souhaité (T1 ou T2).
- 2 Presser et maintenir **RESET** (réinitialisation) pour réinitialiser.

Qu'indique la mention « autonomie de carburant » du calculateur de trajet ?

04



Ceci est la distance approximative pouvant être parcourue avec le carburant restant, sur base de la consommation moyenne de carburant calculée au cours des 20 derniers milles (30 derniers kilomètres) de conduite (tableau de bord numérique* illustré).

Quand "...Autonomie carb." (tableau de bord analogique) ou "---" (tableau de bord numérique) est affiché, faire le plein de carburant dès que possible.

Voir l'information supplémentaire à la dernière page de ce guide.



Comment activer et désactiver le système Infotainment ?

04



- 1 Appuyer brièvement sur le bouton d'alimentation pour mettre le système en fonction.
- 2 Presser et maintenir le bouton (jusqu'à ce que l'écran devienne noir) pour éteindre.

Le système étant en fonction, appuyer brièvement sur le bouton pour mettre en sourdine/rétablir le son.

Rappelez-vous que toutes les fonctions du système Infotainment, y compris les fonctions du téléphone et de la navigation *, sont activées et désactivées en même temps.

Comment naviguer dans le système Infotainment ?

04



- 1 Appuyer sur **RADIO**, **MEDIA**, **MY CAR**, **NAV*** ou **TEL**, sur la console centrale, pour sélectionner un mode.
- 2 Appuyer sur **OK/MENU** ou sur la molette du volant pour l'affichage de mode principal.
- 3 Faire tourner **TUNE** (réglage) ou la molette pour naviguer dans les menus.
- 4 Appuyer sur **OK/MENU** ou sur la molette pour effectuer une sélection.

Appuyer brièvement sur **EXIT** (quitter) pour revenir dans le système de menu, annuler une fonction ou effacer des caractères.

Presser et maintenir **EXIT** (quitter) pour revenir en affichage principal de mode. À partir d'un affichage principal de mode, presser et maintenir **EXIT** (quitter) pour passer à l'affichage principal du système Infotainment.

Conseil :

Pour afficher le menu de raccourcis en mode NAV (navigation) ou TEL (téléphone), appuyer sur **NAV** ou **TEL**. Appuyer à nouveau pour revenir à l'affichage principal de mode.



Comment fonctionnent les phares AUTO (automatiques) ?

04



Avec le commutateur en position **AUTO** (automatique) :

- Les phares basculeront automatiquement entre les feux de circulation de jour et les feux de croisement, selon les conditions de luminosité ambiante.
- Les feux de route peuvent être utilisés.
- Les feux à réglage actif* (ABL) basculent automatiquement entre les feux de route et les feux de croisement si un autre véhicule s'approche ou se trouve directement devant.
- La détection de tunnel* est également active.



Comment jumeler un téléphone cellulaire Bluetooth® ?

04



- 1 Appuyer sur **TEL** sur la console centrale.
- 2 Mettez le téléphone cellulaire en mode Bluetooth® visible.
- 3 Appuyer sur **OK/MENU** et suivre les instructions à l'écran pour achever la procédure.

Le téléphone sera ensuite automatiquement connecté au système Infotainment quand il se trouve à portée.

Consultez votre manuel de propriétaire pour des instructions de jumelage alternatives.



Comment passer un appel ?

04



- 1 Appuyer sur **TEL** sur la console centrale.
- 2 Introduire le numéro de téléphone voulu ou faire tourner la molette du volant vers le bas pour accéder à la liste des contacts ou vers le haut pour une liste des appels.
- 3 Appuyer sur la molette pour lancer l'appel.

Rejeter ou terminer l'appel en appuyant sur **EXIT**.(quitter)

Consultez votre manuel de propriétaire pour de l'information à propos des autres manières de passer des appels.



Comment répondre à un appel ?

04



- Appuyer sur la molette du volant pour répondre à un appel entrant.

Rejeter ou terminer l'appel en appuyant sur **EXIT** (quitter).

Consultez votre manuel de propriétaire pour de l'information à propos des autres manières de répondre à des appels.



Comment fonctionne le démarrage du moteur à distance* (ERS) ?

04



Portée maximale : env. 100 ft (30 mètres). Le véhicule doit être verrouillé. Pour démarrer le moteur :

- 1 Appuyer brièvement sur le bouton 1.
- 2 Appuyer immédiatement sur le bouton 2 pendant environ 2 secondes.

Ceci se produit :

- 1 Les clignotants clignotent plusieurs fois.
- 2 Le moteur démarre.
- 3 Les clignotants s'allument pendant 3 secondes pour indiquer que le moteur a démarré.



Comment connecter un appareil audio externe ?

04



- 1 Brancher l'appareil à l'aide des prises AUX ou USB dans la console du tunnel.
- 2 Appuyer sur **MEDIA**.
- 3 Faire tourner **TUNE** (réglage) jusqu'à la source audio voulue.
- 4 Appuyer sur **OK/MENU**.





Comment paramétrer une destination dans le système de navigation* ? 04

- 1 Effectuez une pression **NAV** (Navigation) sur la colonne centrale pour démarrer le système.
- 2 Appuyer à nouveau sur **NAV** et sélectionner **Set address** (paramétrer l'adresse) en appuyant sur **OK/MENU**.
- 3 Saisir une adresse avec la molette de texte ou le clavier de la console centrale.
- 4 Terminer en sélectionnant **Set single destination** (paramétrer une destination unique) ou **Add as waypoint** (ajouter comme point de passage) puis appuyer sur **OK/MENU**.

Voir le manuel du système de navigation Volvo* pour de l'information supplémentaire.



Quels réglages peuvent être effectués dans le système de menu ? 04

De nombreuses fonctions du véhicule peuvent être contrôlées dans **MY CAR** (ma voiture), comme le réglage de l'horloge, la mémorisation des positions des rétroviseurs extérieurs, les serrures, etc.

Consulter la section de navigation dans le système Infotainment, dans ce Quick Guide, pour plus d'informations.



Comment régler l'horloge ? 04

- 1 Allez à **Paramètres > Options du système > Heure** dans **MY CAR**.
- 2 Effectuez une pression sur **OK/MENU** pour activer la case de l'heure. Faire tourner **TUNE** (réglage) pour sélectionner l'heure puis appuyer sur **OK/MENU**.
- 3 Faire tourner **TUNE** (réglage) pour sélectionner la case des minutes puis appuyer sur **OK/MENU**. Faire tourner **TUNE** pour régler les minutes puis appuyer sur **OK/MENU**.
- 4 Faire tourner **TUNE** (réglage) pour sélectionner **OK** puis appuyer sur **OK/MENU**.

Comment est-ce que je me ravitaille en carburant ?

05



- Effectuez une pression sur le bouton du panneau d'éclairage pour ouvrir la trappe de carburant. La trappe s'ouvre lorsque le bouton est relâché.

La flèche sur le symbole de pompe à carburant dans le tableau de bord indique le côté du véhicule, celui sur lequel se trouve la trappe à carburant.



Comment laver le véhicule ?

05



Éviter de laver le véhicule dans une station de lavage automatique au cours des premiers mois (car la peinture ne se sera pas suffisamment durcie).

Utiliser un liquide de lavage pour voiture adéquat et une éponge propre pour laver le véhicule à la main. De la saleté ou de la poussière sur l'éponge peuvent griffer la peinture.

Comment dois-je entretenir la sellerie en cuir* ? 05

Le cuir exige un entretien régulier pour rester souple et doux. Les produits d'entretien du cuir Volvo, disponibles chez votre distributeur, doivent être utilisés plusieurs fois par an, de préférence.



Voir les informations supplémentaires à la dernière page de ce guide.



Où se trouvent les compartiments de rangement ?

05

Plusieurs compartiments de rangement sont illustrés ici.



Votre guide de propriétaire indique également tous les compartiments de rangement.



Où se trouvent les prises AUX/USB/12 V ?

05

Le contact doit se trouver en mode **I**, ou plus loin, pour que les prises 12 V de l'habitacle fonctionnent. La prise de 12 V du coffre* fournit du courant, même lorsque le contact est coupé.



Voir les informations supplémentaires à la dernière page de ce guide.



Comment fonctionne le Keyless drive* ?



Porter des gants fins peut affecter la fonction de déverrouillage. Le Keyless drive (démarrage sans clé) peut être affecté par des champs électromagnétiques et des obstructions métalliques. Ne transportez jamais la télécommande de démarrage à distance en étant à proximité d'un téléphone cellulaire ou d'objets métalliques.

Comment faire démarrer le moteur ?



Après un démarrage à froid, le régime de ralenti peut être considérablement plus élevé que la normale pendant une courte période, quelle que soit la température ambiante. Ceci est destiné à amener les composants du système de contrôle des émissions à leur température de fonctionnement normale aussi rapidement que possible.

Comment est-ce que j'utilise le copilote de manœuvres de stationnement (PAP)* ?



Le PAP ne fonctionne pas dans toutes les situations et est uniquement destiné à assister le conducteur lors du stationnement en parallèle. En tant que conducteur, vous êtes pleinement responsable du stationnement du véhicule en toute sécurité.

Quel est le rôle de l'assistance au maintien de la trajectoire (LKA)* ?



Le LKA est uniquement destiné à assister le conducteur et ne fonctionne pas dans toutes les conditions de conduite, météorologiques, de circulation et de route. En tant que conducteur, vous êtes pleinement responsable de la manipulation du véhicule en toute sécurité.

Quel est le rôle du BLIS* et celui du CTA* ?



Le BLIS et le CTA sont des systèmes d'information, et non pas des systèmes d'avertissement ou de sécurité et ils ne fonctionnent pas dans toutes les situations. Le BLIS et le CTA ne vous dispensent pas de la nécessité de confirmer visuellement les conditions environnantes, ainsi que de la nécessité de tourner la tête et les épaules pour vous assurer que vous pouvez changer de voie ou faire marche arrière en toute sécurité. En tant que conducteur, vous êtes pleinement responsable d'un changement de voie/d'une marche arrière en toute sécurité.

Comment fonctionne le système de détection des piétons* ?



Le système ne peut pas détecter tous les piétons dans toutes les situations, dans l'obscurité/la nuit par exemple, et ne peut pas détecter les piétons partiellement cachés, les personnes qui mesurent moins d'environ 32 pouces (80 centimètres) ou celles qui portent des vêtements qui obscurcissent les contours de leur corps.

Comment régler le siège ?



Ne pas régler le siège pendant la conduite. Le siège doit être réglé de telle manière que la pédale de frein puisse être complètement enfoncée. En outre, placer le siège aussi loin vers l'arrière que le confort et le contrôle le permettent.

Comment régler le volant ?



Après avoir réglé le siège, toujours régler le volant avant de conduire.

Comment rabattre les dossiers de siège arrière ?



Quand une ou plusieurs sections du dossier sont ramenées en position verticale, vérifier qu'elles sont correctement bloquées en place en les poussant et en les tirant. Les longues charges doivent toujours être fermement fixées afin d'éviter tout risque de blessure en cas d'arrêt soudain.

Qu'indique la mention "Autonomie carb." du calculateur de trajet ?



L'exactitude de l'illustration présentée peut varier en fonction du changement de votre style de conduite. Un style de conduite économique favorisera généralement l'augmentation de cette distance.

Comment entretenir la sellerie en cuir ?



Des vêtements sans grand teint, comme des jeans neufs ou des vêtements en daim, peuvent tacher la sellerie. L'essence, le naphte ou des agents de nettoyage similaires ne peuvent jamais être utilisés sur le cuir car ils peuvent l'endommager.

Où se trouvent les prises AUX/USB/12 V ?



La consommation maximum de courant est de 10A (120W) si une seule des prises de 12 V de l'habitacle est utilisée. Si la prise avant et la prise arrière sont utilisées simultanément, la consommation de courant maximum par prise est de 7,5A (90W).