



XC90

EXCELLENCE

เอกซาร์เซิร์ม



VÄLKOMMEN!

ท่านสามารถอ่านเกี่ยวกับฟังก์ชันการทำงานสำหรับที่นั่งด้านหลังในรถ Volvo XC90 Excellence ของท่านได้ที่นี้ ข้อมูลสำหรับเจ้าของรถที่มีรายละเอียดมากขึ้นจะมีอยู่ในรถ, ในแอป และบนเว็บไซต์



จอแสดงผลส่วนกลางของรถ

คู่มือสำหรับเจ้าของรถจะมีอยู่ในจอแสดงผลส่วนกลาง ซึ่งท่านสามารถเข้าถึงได้โดยผ่านทางมุมมองระดับบนสุด



แอปสำหรับอุปกรณ์แบบพกพา

คู่มือสำหรับเจ้าของรถมีให้บริการในรูปแบบของแอป (Volvo Manual) สำหรับโทรศัพท์แบบสมาร์ทโฟนและแท็บเล็ต ภายในแอปยังมีวิดีโอสอนการใช้งานสำหรับฟังก์ชันการทำงานที่เลือกไว้จำนวนหนึ่งอีกด้วย



ไซต์การสนับสนุนของวอลโว่

ไซต์การสนับสนุนของ Volvo Cars (support.volvocars.com) จะมีคู่มือต่างๆ และมีวิดีโอสอนการใช้งาน รวมถึงข้อมูลเพิ่มเติมและความช่วยเหลือต่างๆ สำหรับรถวอลโว่และการเป็นเจ้าของรถวอลโว่ของท่าน



ข้อมูลแบบพิมพ์

ในลิ้นชักเก็บของหน้ารถจะมีเอกสารเสริมสำหรับคู่มือสำหรับเจ้าของรถ ซึ่งมีข้อมูลเกี่ยวกับพิวส์และข้อมูลจำเพาะ รวมถึงการสรุปข้อมูลสำคัญและมีประโยชน์ต่างๆ ท่านสามารถสั่งซื้อคู่มือสำหรับเจ้าของรถฉบับพิมพ์และเอกสารเสริมที่เกี่ยวข้องได้

เนื้อหา

01. คอนโซลที่โพรงเพลากลางในที่นั่งด้านหลัง

ส่วนนี้จะอธิบายสิ่งที่ท่านจะพบที่คอนโซลที่โพรงเพลากลางในที่นั่งด้านหลัง เช่น จอควบคุมและสิ่งที่สามารถควบคุมได้จากจอนี้ พร้อมด้วยกล่องทำความเย็นและข้อมูลเกี่ยวกับการทำความร้อนและการทำความเย็นเครื่องดื่มต่างๆ

02. การตั้งค่าที่นั่ง

ข้อมูลเกี่ยวกับวิธีการปรับและการตั้งค่าที่นั่ง พร้อมด้วยฟังก์ชันการทำงานอื่นๆ ของที่นั่ง จะมีอยู่ที่นี้

03. ภาพรวมของภายในรถ

ท่านสามารถอ่านข้อมูลเกี่ยวกับภายในรถ, ภาพรวมของช่องเก็บของต่างๆ และอื่นๆ ได้ที่นี่

04. ข้อความจำเพาะ

ต้องอ่านคำเตือน ข้อความสำคัญ และข้อสังเกตต่างๆ



จอแสดงการควบคุมในที่นั่งด้านหลัง

จอแสดงการควบคุมจะติดตั้งอยู่ในคอนโซลที่โพรงเพลากลางในบริเวณระหว่างที่นั่งด้านหลัง และใช้ในการควบคุมฟังก์ชันการทำงานของที่นั่ง รวมถึงการอุ่นและการแช่เย็นเครื่องดื่ม

การยกหน้าจอลง

— กดที่ด้านบนของหน้าจอ หน้าจอจะยกขึ้นและเริ่มต้นขึ้นโดยอัตโนมัติ

ไฟหน้าจอจะหรี่ลงหลังจากเวลาผ่านไประยะหนึ่ง แต่หน้าจอเพื่อให้ไฟหน้าจอสว่างขึ้นอีกครั้ง

การลดระดับหน้าจอ

การลดระดับหน้าจอจะทำในแบบแมนนวล:

— กดที่ด้านบนของหน้าจอ กดจนกว่าหน้าจอจะร่นกลับเข้าไปในคอนโซลที่โพรงเพลากลาง หน้าจอจะปิดทำงานเมื่อลดระดับหน้าจอลง



การไปยังส่วนต่างๆ ในจอแสดงการควบคุม

จอแสดงการควบคุมเป็นหน้าจอแบบสัมผัสซึ่งประกอบด้วยมุมมองต่างๆ และที่ปุ่มในหน้าจอเพื่อสั่งงานหรือเปลี่ยนการตั้งค่าสำหรับฟังก์ชัน

ปุ่มในมุมมองหน้าหลัก



ปุ่มสำหรับการทำความร้อนที่นั่งด้านซ้ายและด้านขวาตามลำดับ



การทำความเย็น/การอุ่นที่วางแก้ว



ปุ่มสำหรับการระบายอากาศที่นั่งด้านซ้ายและด้านขวาตามลำดับ



การปรับที่นั่งผู้โดยสารด้านหน้าจากที่นั่งด้านหลัง

การกลับไปยังมุมมองหน้าหลักจากมุมมองอื่น

จอแสดงการควบคุมจะกลับไปยังมุมมองหน้าหลักโดยอัตโนมัติหลังจากเวลาผ่านไประยะหนึ่ง เมื่อทำการปรับที่นั่งผู้โดยสารด้านหน้า ให้แตะที่เครื่องหมายกากบาทเพื่อกลับไปที่ยุ่มมองหน้าหลัก



กล่องแช่เย็น

ที่ด้านหลังของที่วางแขนในที่นั่งด้านหลังจะมีกล่องแช่เย็นซึ่งสามารถเก็บขวดสองขวด พร้อมกับมีพื้นที่สำหรับเก็บแก้วเจียร์รวมอยู่ด้วย

- 1 กดปุ่มที่อยู่เหนือฝาปิดเพื่อเปิดกล่อง
- 2 ที่ด้านในของกล่องจะมีตัวควบคุมสำหรับการตั้งอุณหภูมิ

ฟังก์ชันการทำความเย็นจะทำงานเมื่อรถเคลื่อนที่ หรือเมื่อสวิตช์ถูกจกอยู่ในตำแหน่ง II

เครื่องต้มร้อนและเครื่องต้มเย็น

ที่ด้านหน้าของที่วางแขนจะมีที่วางแก้วอยู่สองชุด รวมถึงที่วางแก้วแบบมีการทำความร้อน/การทำความเย็นเช่นสำหรับขวดหรือแก้วชา/กาแฟ เป็นต้น

- กดบนฝาปิดเพื่อเปิดที่วางแก้ว การควบคุมการทำความร้อนและการทำความเย็นสามารถทำได้จากจอควบคุม ไฟ LED สีฟ้าระบุว่าการทำความเย็นกำลังทำงานอยู่ ไฟ LED สีแดงระบุว่าการทำความร้อนกำลังทำงานอยู่

การทำความร้อนหรือการทำความเย็นจะสามารถสั่งงานได้ในขณะที่รถกำลังเคลื่อนที่หรือเมื่อสวิตช์กุญแจอยู่ในตำแหน่ง II



แตะปุ่มบนจอแสดงการควบคุมซ้ำๆ เพื่อเปลี่ยนระหว่างตำแหน่งสามตำแหน่ง: ปิด, การทำความเย็น และการทำความร้อน ปุ่มจะแสดงตำแหน่งที่ตั้งไว้





การกางโต๊ะ

โต๊ะที่วางแขนจะมีโต๊ะอยู่สองตัวซึ่งสามารถกางออกมาเหนือที่นั่งด้านหลังได้

1. เปิดฝาปิดที่วางแขนออกจนสุด
2. ยกโต๊ะออกมาจากที่วางแขนโดยใช้แถบหนัง แล้วหมุนโต๊ะออกไปที่ตำแหน่งสุดท้ายตามแนวตั้ง
3. พับด้านบนสุดของโต๊ะลงขวางที่นั่งและเลื่อนไปด้านข้าง ย้อนกลับขั้นตอนเพื่อพับโต๊ะกลับเข้าที่

ช่องเสียบ USB และปลั๊กไฟ

ช่องเสียบ USB: ที่บริเวณใต้ที่วางแขนในที่นั่งด้านหลังจะมีช่องเสียบ USB อยู่ 2 ช่อง ช่องเสียบเหล่านี้สามารถใช้ในการชาร์จอุปกรณ์ต่างๆ เช่น โทรศัพท์มือถือหรือแท็บเล็ต ได้ นอกจากนี้ ที่วางหน้าจอ* ที่ด้านหลังของพนักพิงศีรษะของที่นั่งด้านหน้ายังมีช่องเสียบ USB อีก 2 ช่องอีกด้วย ช่องเสียบเหล่านี้สามารถใช้ในการชาร์จอุปกรณ์ต่างๆ เช่น โทรศัพท์มือถือหรือแท็บเล็ต ได้

ท่านไม่สามารถเล่นสื่อข้อมูลในระบบเครื่องเสียงของรถโดยผ่านทางช่องเสียบ USB ได้

ปลั๊กไฟ: ใต้ที่วางแขนในที่นั่งด้านหลังจะมีปลั๊กไฟ 12 โวลต์หนึ่งชุด และปลั๊กไฟ 230 โวลต์หนึ่งชุด

230 โวลต์: ปลั๊กไฟนี้สามารถใช้ได้กับอุปกรณ์เสริมต่างๆ ที่ใช้ไฟ 230 โวลต์ เช่น เครื่องชาร์จหรือคอมพิวเตอร์แล็ปท็อป เป็นต้น (เอาต์พุตกำลังไฟสูงสุด 150 วัตต์)

— เสียบปลั๊กต่อของอุปกรณ์เสริม ถอดสายของอุปกรณ์เสริมโดยการปลดปลั๊กต่อออก

12 โวลต์: ปลั๊กไฟนี้สามารถใช้ได้กับอุปกรณ์เสริมต่างๆ ที่ใช้ไฟ 12 โวลต์ เช่น เครื่องเล่นเพลงหรือโทรศัพท์มือถือ เป็นต้น (กำลังไฟสูงสุด 120 วัตต์)

— ดึงที่จุดบุหรือออกจากปลั๊กไฟแล้วเสียบปลั๊กต่อของอุปกรณ์เสริมเข้าไป ถอดปลั๊กต่อของอุปกรณ์เสริมออกแล้วเสียบที่จุดบุหรือกลับเข้าไปเมื่อไม่ได้ใช้ปลั๊กไฟแล้ว

ช่องเสียบ USB และปลั๊กไฟจะสามารถจ่ายกำลังไฟฟ้าได้เมื่อระบบไฟฟ้าของรถอยู่ที่ตำแหน่งสวิตช์กุญแจ I เป็นอย่างน้อย



การปรับที่นั่งด้านหลัง

ที่นั่งด้านหลังของรถสามารถปรับได้โดยใช้ปุ่มควบคุมบนด้านข้างที่นั่ง

- 1 ปรับความเอียงของพนักพิงโดยการปรับตัวควบคุมไปทางด้านหน้า/ด้านหลัง
- 2 ยก/ลดระดับที่นั่งโดยการปรับส่วนด้านหลังตัวควบคุมขึ้น/ลงด้านล่างเลื่อนที่นั่งไปด้านหน้า/ด้านหลังโดยการปรับตัวควบคุมไปทางด้านหน้า/ด้านหลัง
- 3 ยก/ลดระดับขอบด้านหน้าของเบาะรองนั่งโดยการปรับส่วนด้านหน้าของตัวควบคุมขึ้น/ลง
- 4 การตั้งค่าสำหรับการนวด, ส่วนรองรับด้านข้าง, ส่วนรองรับบริเวณเอว และส่วนขยายของเบาะรองนั่ง จะเชื่อมโยงเข้ากับตัวควบคุมแบบมัลติฟังก์ชัน

สามารถเลื่อนได้ครั้งละทิศทางเดียว (ไปข้างหน้า/ถอยหลัง/ขึ้น/ลง) เท่านั้น การปรับที่นั่งสามารถทำได้ในขณะที่ยังคงกำลังเคลื่อนที่ และเมื่อมีการปลดล๊อคประตูโดยที่รถไม่เคลื่อนที่ นอกจากนี้ ยังสามารถทำการปรับภายในช่วงเวลาหนึ่งหลังจากปิดการทำงานของรถแล้วได้อีกด้วย

ที่นั่งมีระบบป้องกันการงัดแงะพนักพิงไป ซึ่งจะตัดการทำงานหากมีวัตถุใดๆ มากีดขวางการเลื่อนที่นั่ง ถ้าเกิดกรณีเช่นนี้ขึ้น ให้นำวัตถุนั้นออก แล้วสั่งงาน ที่นั่งอีกครั้ง ในการปรับตำแหน่งสำหรับการนอนตำแหน่งเพื่อความสะอาดสบาย ชั้นแรกจะต้องเลื่อนที่นั่งไปด้านหน้าเล็กน้อยก่อน

การปรับการตั้งค่าสำหรับที่นั่ง

ในการปรับส่วนรองรับบริเวณนั้นเอง, ส่วนรองรับด้านข้างในพนักพิง, การตั้งค่าความยาวของเบาะรองนั่งและการนวด ให้ใช้ปุ่มควบคุมแบบมัลติฟังก์ชันบนด้านข้างของที่นั่ง การตั้งค่าที่ทำโดยตัวควบคุมแบบมัลติฟังก์ชันจะแสดงขึ้นบนจอแสดงผลการควบคุม ในแต่ละครั้งจอแสดงผลจะแสดงเฉพาะการตั้งค่าสำหรับที่นั่งหนึ่งที่นั่งเท่านั้น

1. ยกจอแสดงผลการควบคุมขึ้น
2. สั่งงานการปรับที่นั่งโดยการหมุนหรือกดตัวควบคุมแบบมัลติฟังก์ชันในทิศทางใดทิศทางหนึ่ง มุมมองการปรับที่นั่งจะเปิดขึ้นบนจอแสดงผลการควบคุม
3. เลือกฟังก์ชันที่ต้องการบนจอแสดงผลการควบคุมโดยการแตะบนหน้าจอ หรือโดยการหมุนตัวควบคุมแบบมัลติฟังก์ชันขึ้น/ลง
4. เปลี่ยนการตั้งค่าโดยการดันตัวควบคุมไปในทิศทางที่ต้องการ

การนวด



แต่ที่ปุ่มบนหน้าจอหรือเลือกฟังก์ชันโดยใช้ปุ่มควบคุมแบบมัลติฟังก์ชันในการสั่งงานฟังก์ชันการนวด เมื่อดับเครื่องยนต์จะไม่สามารถใช้ฟังก์ชันการนวดได้

การนวดจะมีตัวเลือกการตั้งค่าดังต่อไปนี้:



เปิด/ปิด:

เลือกกระหว่าง 'เปิด' หรือ 'ปิด' เพื่อสั่งงานหรือยกเลิกการทำงานของฟังก์ชันการนวด

1

โปรแกรม 1-5:

โปรแกรมการนวดที่ตั้งค่าไว้ล่วงหน้ามี 5 โปรแกรม เลือกกระหว่าง 1 (เป็นคลื่น), 2 (ค่อยๆ เพิ่มขึ้น), 3 (ขั้นสูง), 4 (เบา) และ 5 (ไหล)



ความหนักเบา:

เลือกกระหว่างเบา, ปกติ หรือหนัก





ความเร็ว:

เลือกกระดาษช้า, ปกติ หรือเร็ว

ส่วนรองรับด้านข้าง



แตะปุ่มบนหน้าจอหรือเลือกฟังก์ชันโดยใช้ตัวควบคุมแบบมัลติฟังก์ชันในการสั่งงานการปรับส่วนรองรับด้านข้างในพนักพิง

- กดส่วนด้านหน้าของปุ่มที่นั่งบนตัวควบคุมแบบมัลติฟังก์ชันเพื่อเพิ่มการรองรับด้านข้าง
- กดส่วนด้านหลังของปุ่มที่นั่งเพื่อลดการรองรับด้านข้าง

ส่วนรองรับช่วงเอว



แตะปุ่มบนหน้าจอหรือเลือกฟังก์ชันโดยใช้ตัวควบคุมแบบมัลติฟังก์ชันในการสั่งงานส่วนรองรับบริเวณเอว

- กดปุ่มที่นั่งบนตัวควบคุมแบบมัลติฟังก์ชันขึ้น/ลง เพื่อเลื่อนส่วนรองรับบริเวณเอวขึ้น/ลง
- กดส่วนด้านหน้าของปุ่มที่นั่งเพื่อเพิ่มการรองรับบริเวณเอว
- กดส่วนด้านหลังของปุ่มที่นั่งเพื่อลดการรองรับบริเวณเอว

การยึดเบาะรองนั่ง



แตะปุ่มบนหน้าจอหรือเลือกฟังก์ชันโดยใช้ตัวควบคุมแบบมัลติฟังก์ชันเพื่อปรับความยาวของเบาะรองนั่ง

- กดส่วนด้านหน้าของปุ่มที่นั่งบนตัวควบคุมแบบมัลติฟังก์ชันเพื่อยึดเบาะรองนั่งออก
- กดส่วนด้านหลังของปุ่มที่นั่งเพื่อร่นเบาะรองนั่งเข้า



การปรับที่นั่งผู้โดยสารด้านหน้าจากที่นั่งด้านหลัง

ท่านสามารถปรับที่นั่งผู้โดยสารด้านหน้าจากที่นั่งด้านหลังได้ โดยสามารถเปลี่ยนตำแหน่งตามแนวยาวและความเอียงของพนักพิงได้ ใช้อจอแสดงการควบคุมที่อยู่ระหว่างที่นั่งด้านหลังในการเปลี่ยนการตั้งค่าของที่นั่งด้านหน้า



1. แตะที่ปุ่มในหน้าจอ
2. มุมมองใหม่จะเปิดขึ้น ซึ่งจะสามารถปรับตำแหน่งตามแนวยาวและความเอียงของพนักพิงของที่นั่งได้
3. แตะที่เครื่องหมายกากบาทเพื่อกลับไปยังมุมมองหน้าหลัก

การปรับความเอียงของพนักพิง

- แตะที่ลูกศรด้านบนซ้ายเพื่อพับพนักพิงของที่นั่งผู้โดยสารด้านหน้าไปทางด้านหน้า
- แตะที่ลูกศรด้านล่างขวาเพื่อพับพนักพิงของที่นั่งผู้โดยสารด้านหน้าไปทางด้านหลัง

การปรับตามแนวยาว

- แตะลูกศรด้านล่างซ้ายเพื่อเลื่อนที่นั่งผู้โดยสารด้านหน้าไปทางด้านหน้า
- แตะลูกศรด้านล่างขวาเพื่อเลื่อนที่นั่งผู้โดยสารด้านหน้าไปทางด้านหลัง



เบาะนั่งที่มีการทำความร้อน/การระบายอากาศ

ระบบสามารถทำความร้อนที่นั่งเพื่อเพิ่มความสะดวกสบายเมื่ออากาศหนาวเย็นได้ การควบคุมชุดทำความร้อนที่นั่งทำได้จากจอแสดงการควบคุม



แตะปุ่มสำหรับที่นั่งด้านซ้ายหรือด้านขวาซ้ำๆ เพื่อเปลี่ยนระหว่างตำแหน่งต่างๆ สามระดับ: สูง, ปานกลาง และต่ำ ปุ่มจะแสดงระดับที่ตั้งไว้

ระบบสามารถระบายอากาศที่นั่งได้ เช่น เพื่อกำจัดความชื้นออกจากผ้าหุ้มเบาะ เป็นต้น การควบคุมการระบายอากาศที่นั่งทำได้จากจอควบคุม



แตะปุ่มสำหรับที่นั่งด้านซ้ายหรือด้านขวาซ้ำๆ เพื่อเปลี่ยนระหว่างตำแหน่งต่างๆ สามตำแหน่ง: สูง, ปานกลาง และต่ำ ปุ่มจะแสดงตำแหน่งที่ตั้งไว้



จุดยึดสำหรับที่นั่งสำหรับเด็ก

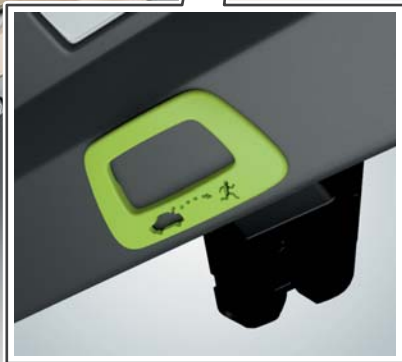
รถของท่านมีจุดยึดสำหรับที่นั่งเด็กติดตั้งอยู่ในที่นั่งแถวหลัง 1 จุดยึดด้านบนได้รับการออกแบบมาเพื่อใช้กับที่นั่งสำหรับเด็กแบบหันไปทางด้านหน้าเป็นหลัก

- เลื่อนที่นั่งไปทางด้านหน้าแล้วพับพนักพิงไปทางด้านหน้าเพื่อเข้าถึงจุดยึด
 - > ปฏิบัติตามคำแนะนำในการยึดของบริษัทผู้ผลิตเสมอเพื่อให้การประกอบเป็นไปอย่างถูกต้อง

ช่องใส่สัมภาระต่างๆ

- 1 ที่ด้านหลังของพนักพิงศีรษะของที่นั่งด้านหน้าจะมีที่วางแท็บเล็ต*
- 2 ที่เขยิบหรือจะอยู่ที่ประตูรถ
- 3 ที่บริเวณใต้ที่วางแขนระหว่างที่นั่งจะมีที่เก็บของอยู่หนึ่งช่อง
- 4 ในประตูรถจะมีช่องเก็บของอยู่จำนวนหนึ่ง
- 5 ที่ด้านหลังของพนักพิงของที่นั่งด้านหน้าจะมีกระเป๋าใส่ของ
- 6 ที่ด้านข้างของคอนโซลที่โพรงเพลาากลางจะมีกระเป๋าใส่ของ
- 7 ในส่วนด้านหน้าของเบาะรองนั่งจะมีกระเป๋าใส่ของเล็กๆ





มือจับในห้องเก็บสัมภาระ

รถของท่านมีมือจับแบบมีไฟแสงสว่างในตัวติดตั้งอยู่ที่ด้านในของประตูท้าย มือจับนี้ใช้ในการเปิดประตูท้ายจากภายในรถในสถานการณ์ฉุกเฉิน

— ดึงมือจับลงด้านล่างเพื่อเปิดประตูท้าย

หลังจากการใช้งาน จะต้องดันมือจับกลับเข้าสู่ตำแหน่งเดิมในแบบแมนนวล

ที่วางแท็บเล็ต*

ที่ด้านหลังของพนักพิงศีรษะของที่นั่งด้านหน้าจะมีที่วางแท็บเล็ตรวมอยู่ด้วย ทั้งนี้จะขึ้นอยู่กับระดับอุปกรณ์ที่เลือก สำหรับข้อมูลเพิ่มเติมเกี่ยวกับแท็บเล็ตที่สามารถใช้ได้ โปรดติดต่อตัวแทนจำหน่ายอลโว่

การยึดแท็บเล็ตลงในที่วาง

1. เลื่อนแท็บเล็ตเข้าโดยดันกับชุดสปริงทางด้านซ้ายของที่วาง
2. พับแท็บเล็ตเข้าไปภายในที่วาง และปล่อยให้แท็บเล็ตเลื่อนกลับและเข้าไปอยู่ในกรอบ
3. ดันที่วางลงด้านล่างเข้าไปในตัวยึดจนกระทั่งได้ยินเสียงคลิก

การถอดที่วางออกจากตัวยึด

เมื่อทำการปรับที่นั่งหรือพนักพิงเกินตำแหน่งการนั่งปกติ จะต้องถอดที่วางแท็บเล็ตออกก่อนเสมอ

1. กดที่วางลงด้านล่างเข้าไปในตัวยึด **1** และในเวลาเดียวกัน ให้กดปุ่มบนพนักพิงศีรษะ **2**
2. ดึงที่วางออกจากตัวยึด



ข้อความจำเพาะ

คู่มือสำหรับเจ้าของรถและคู่มือชิ้นๆ จะมีคำแนะนำด้านความปลอดภัยของรถของคุณ คำเตือน ข้อความสำคัญ และข้อสังเกตต่างๆ ทั้งหมด ซึ่งจำเป็นต่ออ่าน บางฟังก์ชันมีเฉพาะในบางตลาดเท่านั้น



คำเตือน

เครื่องต้นรถและเครื่องเติมเชื้อ

เก็บรถ, ซ่อมกับควบคุม/ความเย็น และแก้ไขในที่วางหรือในกล่องเข็นในขณะขับ

বেনั่งที่มีอาการหาคำตอบอาการระบบอากาศ

ห้ามไม่ให้มีผู้ที่มีปัญหาในการรับรู้ของอุณหภูมิที่เพิ่มขึ้นเนื่องจากอากาศ หรือผู้ที่ไม่สามารถใช้งานควบคุมได้ ใช้ข้อความของคุณหาคำตอบที่หนึ่ง กรณีนี้เพื่อป้องกันไม่ให้ได้รับบาดเจ็บเนื่องจากการทำงาน

จุดยึดสำหรับที่นั่งสำหรับเด็ก

ตั้งหรือสายรัดด้านบนของที่นั่งสำหรับเด็กผ่านช่องระหว่างกันหลังของพนักพิงศีรษะก่อนที่จะปรับความตึงที่จุดยึดเสมอ ถ้าไม่สามารถทำเช่นนี้ได้ ให้ปฏิบัติตามคำแนะนำของบริษัทผู้ผลิตที่นั่ง

ช่องใส่สัมภาระต่างๆ

เก็บสิ่งของที่เคลื่อนไปมาได้ เช่น โทรศัพท์เคลื่อนที่ กล้องถ่ายรูป วิทยุในรถยนต์ของรถสำหรับอุปกรณ์เสริมต่างๆ เป็นต้น ไว้ในช่องเก็บของด้านหน้าหรือช่องเก็บของอื่นๆ มิฉะนั้น สิ่งของเหล่านั้นอาจทำให้ผู้โดยสารภายในรถบาดเจ็บได้ในกรณีที่มีการเบรกกะทันหันหรือประสบอุบัติเหตุ

มีข้อจับที่ห้องเก็บสัมภาระ

ตั้งแน่ว่าท่านได้ล็อกประตูและประตูท้าย และเก็บกุญแจไว้ในที่ที่เด็กเอื้อมไม่ถึงแล้ว เด็กที่ไม่มีผู้ใหญ่ดูแลอาจคล่องตัวและติดอยู่ในรถและเสียต่อการได้รับอันตรายได้ในรั้วที่อากาศร้อน อุณหภูมิภายในรถอาจสูงขึ้นอย่างรวดเร็ว และอาจติดอยู่ภายในรถที่มีอุณหภูมิสูงจากท่านที่ได้รับบาดเจ็บหรือเสียชีวิตได้ โดยเฉพาะอย่างยิ่ง เด็กเล็กจะเจ็บปวดมาก



สำคัญ

การไม่มีส่วนต่างๆ ในจอแสดงการควบคุม

ห้ามใช้รถตู้ที่แถมคอมบนหน้าจอ เนื่องจากจะทำให้หน้าจอเป็นรอยได้

การกางโต๊ะ

โต๊ะสามารถรองรับน้ำหนักได้สูงสุด 10 กก. ถ้าโต๊ะรับน้ำหนักมากเกินไป แขนของรถจะบิดจะคลายตัวออกเพื่อเป็นการป้องกันอุบัติเหตุ ในการตั้งตำแหน่งโต๊ะใหม่ทุกครั้ง ให้ปฏิบัติตามคำแนะนำด้านล่างนี้

1. เชียงพื้นโต๊ะลงด้านล่างให้ต่ำกว่าระดับแนวราบเล็กน้อย และจับให้ห่างไว้ในตำแหน่งนั้น
 2. ยึดสลักโลหะเข้าไปที่ปลายของแขนของรถในช่องที่อยู่ในรางใต้พื้นโต๊ะ ในเวลาเดียวกัน ให้พื้นสลักพลาสติกสีดำในทางด้านข้างเล็กน้อยให้ห่างไปจากแขนของรถมากที่สุด
 3. เมื่อสลักโลหะอยู่ในช่องแล้ว ให้เชียงพื้นโต๊ะขึ้นด้านบนเพื่อให้อุปกรณ์ยึดแขนของรถยึดเข้ากับราง จากนั้น ให้เชียงพื้นโต๊ะลงด้านล่างอีกครั้ง
- ในตอนนี้ อุปกรณ์ยึดพื้นโต๊ะจะสามารถเลื่อนเข้าไปในรางที่อยู่ใต้โต๊ะได้ และแขนของรถจะยึดเข้าตำแหน่งอีกครั้ง

ช่องเสียบ USB และปลั๊กไฟ

พิวส์

เปลี่ยนพิวส์ที่ขาดโดยใช้พิวส์ที่มีรหัสสีเหมือนเดิมและปิดกระแสวิงฟ้าท่าเดิมเสมอ ห้ามติดตั้งพิวส์ที่มีค่าสูงกว่าที่ระบุไว้ในตารางในคู่มือสำหรับเจ้าของรถ ถ้าอุปกรณ์ไฟฟ้าอย่างใดอย่างหนึ่งไม่ทำงาน อาจเป็นได้ว่าพิวส์ขาดเนื่องจากการโอเวอร์โหลดชั่วคราว สำหรับข้อมูลเพิ่มเติมเกี่ยวกับพิวส์ โปรดดูคู่มือสำหรับเจ้าของรถฉบับปกติของรถ

เอาต์พุตกำลังไฟฟ้า

ปลั๊กไฟ 12 โวลต์มีเอาต์พุตกำลังไฟฟ้าสูงสุด 120 วัตต์ และปลั๊กไฟ 230 โวลต์มีเอาต์พุตกำลังไฟฟ้าสูงสุด 150 วัตต์

เบนั่งที่มีอาการหาคำตอบอาการระบบอากาศ

การระบบอากาศที่นั่งจะไม่สามารถเริ่มทำงานได้ถ้าอุณหภูมิของห้องโดยสารต่ำเกินไป กรณีนี้เพื่อหลีกเลี่ยงไม่ให้ผู้ที่นั่งอยู่บนที่นั่งรู้สึกเย็นเกินไป

ที่วางเท้าเบ็ด

พื้นเบ็ดควรมีพอลิเอทิลีนป้องกันบนหน้าจอนั่งเมื่อติดตั้งเข้ากับที่วาง ทั้งนี้เพื่อป้องกันเศษกระจากแตกในกรณีที่เกิดการชน



หมายเหตุ

กล่องเข็น

กล่องเข็นอาจเป็นต้องสามารถหมุนเอียงออกได้ เพื่อการทำงานที่มีประสิทธิภาพสูงสุด ด้วยเหตุผลนี้ ท่านควรปรับช่องว่างที่บริเวณช่องอากาศเข้าของกล่องเข็นในท้องถิ่นที่เหมาะสมเป็นระยะอย่างน้อย 5 ซม.

ท่านอาจจำเป็นต้องทำการปรับการตั้งอุณหภูมิโดยขึ้นอยู่กับอุณหภูมิอากาศภายนอก ขณะแนะนำให้ใช้ตำแหน่งสูงสุดเพื่อลดอุณหภูมิลงอย่างรวดเร็ว

เนื่องจากอุณหภูมิที่ด้านล่างของตู้เย็นจะมีค่าเป็นลบเพื่อให้ความร้อนที่ความเย็นได้เร็วขึ้น ท่านอาจจำเป็นต้องยึดตัวน้ำที่เกิดจากการควบแน่นออกเป็นครั้งคราว ท่านจำเป็นต้องถอดที่วางชุดแบบถอดออก เพื่อที่จะสามารถเช็ดให้แห้งทำความสะอาดได้อย่างหมดจด

เบนั่งที่มีอาการหาคำตอบอาการระบบอากาศ

บุคคลที่ทำงานในต่อมโถกรวมที่ใช้การระบบอากาศแบบนี้จะระมัดระวังสำหรับการใช้งานเป็นเวลานาน ขณะแนะนำให้ใช้ระมัดระวัง

V O L V O

