







# XC 60

WEB EDITION  
QUICK GUIDE

## VÍTEJTE VE VAŠEM NOVÉM VOLVU!

V této složce najdete nejčastěji používané funkce ve vozidle. Uživatelská příručka a ostatní příručky obsahují důležité informace se všemi bezpečnostními pokyny a výstrahami.

Následující symboly znamenají:

-  Na obrázcích v přehledu jsou zobrazeny různé díly.
-  Podrobné pokyny.
-  Je naprosto nezbytné přečíst si uživatelskou příručku.
-  Na poslední stránce jsou uvedeny důležité informace, varování a bezpečnostní pokyny, které si musíte přečíst.

Možnosti jsou označeny hvězdičkou \*.

Další podrobnosti o svém voze najdete na [www.volvocars.com](http://www.volvocars.com)

### 01 Startování a jízda

- Dálkový ovladač s klíčem
- Bezklíčový systém Keyless\*
- Startování a vypnutí motoru
- Parkovací brzda
- Stěrače

### 02 Podpora řidiče ve voze

- BLIS\* a CTA\*
- Funkce Start/Stop\*
- Ochrana chodců\*

### 03 Prostředí ve voze

- Nastavení sedadla
- Nastavení volantu
- Elektricky ovládané zadní výklopné dveře\*

### 04 Funkce ve vaše voze

- Ovládání klimatizace
- Ovládání světlometů
- Sdružená přístrojová deska
- Systém infotainment
- Telefon\*
- Internet\*
- Externí audio zařízení
- Tlačítka na středové konzole
- Nastavení v systému menu

### 05 Tipy

- Čerpání paliva
- Péče o vozidlo
- Úložné prostory
- Zásuvky AUX/USB\* a 12 V



- 1 Odemkne dveře a dveře zavazadlového prostoru a vypojí alarm\*. Lze nastavit v **MY CAR**.
- 2 Zamyká boční dveře a dveře zavazadlového prostoru a zapíná alarm.
- 3 Doprovodné osvětlení při příchodu.
- 4 Jedním stisknutím odemknete dveře zavazadlového prostoru a jedním dlouhým stisknutím odemknete elektricky ovládané dveře zavazadlového prostoru\*.
- 5 Informace\* o vozidle.
- 6 Funkce nouzového tlačítka.

Do dálkového ovladače s klíčem lze uložit různá nastavení, a to včetně nastavení vnějších zrcátek a elektricky ovládaného sedadla řidiče\* - viz uživatelská příručka.



Co označují kontrolky\* dálkového ovladače s klíčem?



- 1 Stále svítící zelené světlo: Vozidlo je zamknuté.
- 2 Stále svítící žluté světlo: Vozidlo je odemknuté.
- 3 Stále svítící červené světlo: Je spuštěn alarm.
- 4 Střídavě blikající červené světlo u obou kontrolky: Alarm byl spuštěn před méně než 5 minutami.



Jak funguje bezklíčový systém Keyless\*?

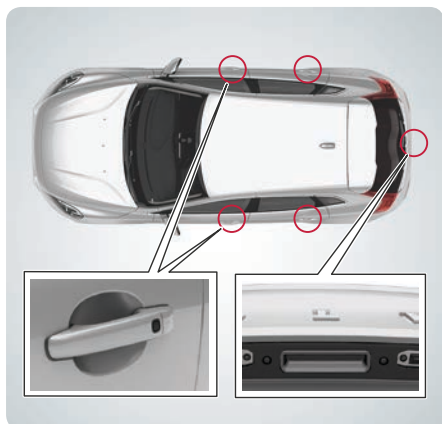
Klíč může po celou dobu zůstat třeba ve vaší kapse.

**Zamyká a zapojuje alarm**

- Stiskněte černé tlačítko na zadní straně klíky.

**Odemknutí a vypnutí alarmu vozidla**

- Uchopte kliku dveří a obvyklým způsobem otevřete dveře, nebo lehce stiskněte pogumovanou přítlačnou plochu na zadních výklopných dveřích.





## Jak nastartuji motor?

01

- 1 Zatlačte dálkový ovladač s klíčem do spínače zapalování.
- 2 Sešlápněte spojkový nebo brzdový pedál.
- 3 Krátce stiskněte a uvolněte tlačítko **START/STOP ENGINE** - motor nastartuje.



## Jak mohu vypnout motor?

01

- 1 Krátce stiskněte tlačítko **START/STOP ENGINE** - motor se vypne.
- 2 Vytáhněte dálkový ovladač s klíčem ze spínače zapalování.



## Jak se používá parkovací brzda?

01

### Zapnutí

- 1 Sešlápněte brzdový pedál.
- 2 Stiskněte ovladač **PUSH LOCK/PULL RELEASE** - výstražná kontrolka na sružené přístrojové desce začne blikat. Jakmile kontrolka svítí nepřerušovaně, parkovací brzda je aktivována.
- 3 Uvolněte brzdový pedál.

### Vypnutí

- 1 Sešlápněte brzdový pedál.
- 2 Potáhněte ovladač **PUSH LOCK/PULL RELEASE**.

## Jak mám spustit stěrače čelního skla a dešťový senzor\*?

01

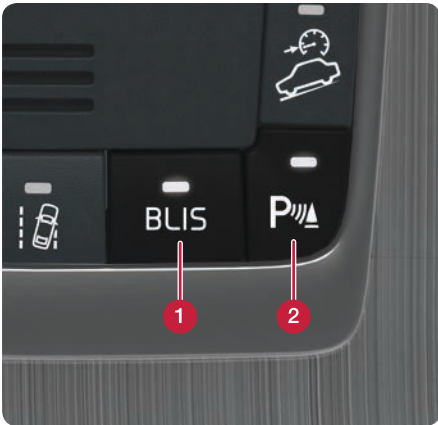


Pokud chcete spustit stěrače čelního skla, posuňte páčku dolů. Pokud chcete čelní sklo setřířit jednou, posuňte páčku nahoru.

- 1 Zapnutí a vypnutí dešťového senzoru.
- 2 Nastavení citlivosti dešťového senzoru nebo intervalu cyklovače stěračů.
- 3 Ostříkovač, zadní okno - cyklovač/normální rychlost.

## Jak funguje systém BLIS\* a CTA\*\*?

02



Systém **Blind Spot Information System** informuje o rychle se přibližujících vozidlech a o vozidlech v mrtvém úhlu.

**Cross Traffic Alert** upozorňuje na křížující vozidla během couvání.

Funkce BLIS a CTA jsou při nastartování motoru aktivovány.

- 1 BLIS zap/vyp.
- 2 CTA zap/vyp - ovládá se stejným tlačítkem, které se používá u parkovacích senzorů\*.



Parkovací senzory - viz uživatelská příručka.

## Jak mám používat funkci Start/Stop\*?

02



### Manuální převodovka

Vypněte motor: Vyřaďte spojku, zařaďte převodovku do neutrálu a uvolněte spojkový pedál.

Nastartujte motor: Sešlápněte spojkový pedál.

### Automatická převodovka

Vypněte motor: Zastavte vozidlo pomocí brzdového pedálu a udržujte brzdový tlak.

Nastartujte motor: Uvolněte tlak nohy na brzdový pedál.

Svítilka kontrolka v tlačítku označuje, že je funkce aktivní.



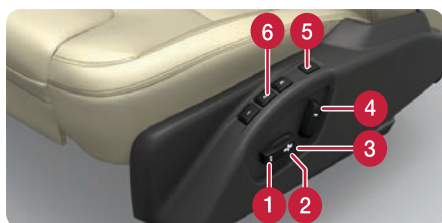


Vozidlo je vybaveno systémem varování před kolizí s automatickou aktivací brzd a detekcí chodců. Tento systém dokáže v případě vozidel, cyklistů a chodců varovat, přibrzdit resp. zastavit.

Tato funkce představuje pouze pomůcku a nefunguje ve všech situacích - například nevidí částečně zakryté chodce a chodce, kteří jsou menší než 80 cm.



Je nezbytné tuto funkci důkladně pochopit - viz uživatelská příručka.



- 1 Zvednutí/snížení přední hrany sedáku.
- 2 Zvednutí/snížení sedadla.
- 3 Posuňte sedadlo dopředu/dozadu.
- 4 Nakloňte opěradlo.
- 5 Uložení nastavení elektricky ovládaného sedadla\*.
- 6 Tlačítka paměti elektricky ovládaného sedadla\*.



**Uložení nastavení:**

Během tisknutí jednoho z paměťových tlačítek držte stisknuté tlačítko, abyste uložili nastavení.



Nastavení elektricky ovládaného sedadla lze uložit rovněž do dálkového ovladače s klíčem\* - viz uživatelská příručka.



- 1 Uvolněte aretaci.
- 2 Volant posuňte dopředu/dozadu a nahoru/dolů.
- 3 Aktivujte pojistku.



**Otevření**

- Lehce stiskněte pogumovanou přítlačnou plochu pod vnější klikou. Další možností je dlouze stisknout tlačítko na panelu osvětlení nebo tlačítko dálkového ovladače, dokud se zadní výklopné dveře nezačnou otevírat.

**Zavření**

- Stiskněte tlačítko a zadní výklopné dveře se automaticky zavřou.
- Zadní výklopné dveře lze otevřít resp. zavřít také manuálně.



- 1 Otočte na požadovanou teplotu v levé/pravé části prostoru pro cestující. Na obrazovce se zobrazí zvolená teplota.
- 2 Stisknutím tlačítka **AUTO** zapnete automatickou regulaci proudění vzduchu a ostatních funkcí. Na obrazovce se objeví **AUTO KLIMA**.



## Jak mohu odmrazit čelní sklo?

04



- 1 Stisknutím aktivujete elektrické vyhřívání čelního skla\* - na obrazovce se rozsvítí symbol (1).
- 2 Dalším stisknutím aktivujete rovněž maximální proudění vzduchu na čelní sklo a boční skla - rozsvítí se symboly (1) a (2).
- 3 Dalším stisknutím obě funkce vypnete - nesvítí žádný symbol.

Bez elektrického ohřevu: Stisknutím aktivujete/deaktivujete proudění vzduchu.



## Jak funguje automatické ovládání světlometů? 04

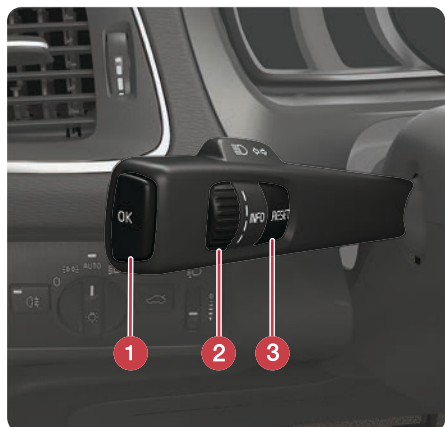
V režimu **AUTO** jsou k dispozici následující možnosti:

- Systém automaticky přepíná mezi denními provozními světlomety a potkávacími světlomety.
- Dálkové světlomety lze aktivovat, když svítí potkávací světlomety.
- Lze použít aktivní světlomety (AHB)\*, které ztlumí a aktivují automaticky dálková světlomety resp. upraví nastavení dálkových světel podle dopravní situace.
- Aktivuje se detekce tunelů\*.



## Jak se ovládá palubní počítač?

04



- 1 Stisknutím tlačítka **OK** otevřete menu palubního počítače a aktivujete položku. Zpráva zhasne.
- 2 Kolečkem procházíte mezi jednotlivými položkami palubního počítače.
- 3 Stisknutím tlačítka **RESET** vynulujete hodnoty ve zvoleném nastavení palubního počítače a vrátíte se ve struktuře menu zpět.







## Jak mohu vynulovat palubní počítač?

04

- 1 Otočením kolečka na páčce vlevo zvolte palubní počítač **T1** nebo **T2**.
- 2 Dlouhým stisknutím tlačítka **RESET** hodnotu resetujete.



## Jak mohu změnit vzhled displeje vozidla\*?

04

Na digitální\* sružené přístrojové desce lze zvolit jednotlivé motivy, např. Performance nebo Eco.

Změna motivu:

- 1 Po nastartování motoru stiskněte spínač **OK** na páčce vlevo.
- 2 Otočením kolečka na páčce zvolte v nabídce položku **Motivy** a potom stiskněte **OK**.
- 3 Otočením kolečka zvolte motiv a stisknutím tlačítka **OK** výběr potvrdíte.



Motiv lze uložit do paměti dálkového ovladače s klíčem\* - viz uživatelská příručka.



## Jak funguje dojezd "Vzd. do prázdn. paliv. nádrže"?

04


Na sružené přístrojové desce se zobrazí odhad možné jízdní vzdálenosti na základě předchozích jízdních podmínek a množství paliva, které zbývá v nádrži.

Pokud se zobrazí "...km", dojezd vozidla není zaručen. Co nejdříve dočerpajte palivo. Na obrázku je znázorněna digitální\* sružená přístrojová deska.

Analogová sružená přístrojová deska - viz uživatelská příručka.





- 1 Stiskněte **RADIO, MEDIA, MY CAR, NAV\*, TEL\*** nebo  a vyberte tak hlavní zdroj.
- 2 Stiskněte **OK/MENU** nebo kolečko\* na volantu - v hlavním menu systému se otevře zvolený zdroj.
- 3 Otočením ovladače **TUNE** nebo kolečka navigujete v menu.
- 4 Stisknutím tlačítka **OK/MENU** nebo kolečka provedete výběr v menu.

Krátkým stisknutím tlačítka **EXIT** se v systému menu vrátíte zpátky, zrušíte funkci nebo vymažete zadané znaky.

Dlouhým stisknutím tlačítka **EXIT** přejdete zpátky na normální zobrazení nebo, pokud se nacházíte v normálním zobrazení, přejdete na zobrazení hlavního zdroje.



#### Tipy:

Chcete-li přejít do menu zkratk v režimu NAV nebo TEL, stiskněte jednou **NAV** nebo **TEL**. Dalším stisknutím se vrátíte zpátky do režimu normálního zobrazení.



#### Jak mohu zapnout a vypnout systém infotainment? 04

- 1 Krátkým stisknutím aktivujete systém.
- 2 Dlouhým stisknutím (dokud obrazovka nezhasne) systém deaktivujete.

Vypnutí zvuku (MUTE - ztlumení): Krátce stiskněte - dalším stisknutím aktivujete znovu.



Upozorňujeme, že celý systém Sensus (a to včetně navigace\* a funkcí telefonu\*) se spouští a vypíná současně.



## Jak mohu připojit telefon Bluetooth® a jak se mohu připojit k internetu\*? 04

- 1 Stiskněte **TEL\*** na středové konzole.
- 2 Nastavte telefon, aby byl viditelný/vyhledatelný přes Bluetooth®.
- 3 Stiskněte **OK/MENU** a postupujte podle pokynů na obrazovce. Telefon je nyní připojen a může být ovládán z vozidla. Nyní lze používat internetové služby vozidla.

V budoucnu se telefon připojí k vozidlu automaticky.




Neúspěšné připojení - viz uživatelská příručka.



## Jaké služby dostanu s číslem Volvo ID\*? 04

Volvo ID je osobní identifikační číslo zaregistrované k vozidlu. Pomocí tohoto čísla získáte přístup k různým službám, např. k síti My Volvo. Dále budete moci odesílat přímo do vozidla adresu z mapové služby na internetu.

Registrace a správa čísla Volvo ID:

- 1 Stiskněte tlačítko Připojit .
- 2 Zvolte **Aplikace Apps** > **Nastavení** a postupujte podle pokynů na obrazovce.

Další informace o čísle Volvo ID - viz uživatelská příručka.



## Jak mohu používat aplikace, když je vozidlo připojeno k internetu\*? 04

Je-li vozidlo připojeno k internetu, lze používat aplikace pro hudební služby, internetové rádio, navigační služby a jednoduché internetové prohlížeče.

- 1 Stiskněte tlačítko Připojit .
- 2 Zvolte **Aplikace Apps** a stiskněte **OK/MENU** - zobrazí se dostupné aplikace.
- 3 Zvolte aplikaci a potvrďte stisknutím tlačítka **OK/MENU**.

Některé aplikace vyžadují přihlášení přes samostatný účet od poskytovatele aplikace/služby. Použijte stávající účet nebo se znovu zaregistrujte. Postupujte podle pokynů na obrazovce.



### Jak mohu telefonovat?

04

- 1 Stiskněte **TEL\*** na středové konzole.
- 2 Zadejte požadované číslo nebo otočte kolečko na volantu dolů (otevře se telefonní seznam) nebo nahoru (otevře se seznam hovorů).
- 3 Stisknutím tlačítka číslo vytočíte.

Hovor se přeruší stisknutím tlačítka **EXIT**.

Další možnosti, jak volat telefonem - viz uživatelská příručka.



### Jak mohu převzít hovor\*?

04

- Stisknutím kolečka převzmete příchozí hovory.

Hovor se odmítne/přeruší stisknutím tlačítka **EXIT**.

Další možnosti, jak reagovat na telefon - viz uživatelská příručka.



### Jak mohu připojit externí audio zařízení?

04

- 1 Připojte externí zařízení přes vstup AUX nebo port USB\* na středové konzole.
- 2 Stiskněte tlačítko **MEDIA**.
- 3 Otočte **TUNE** na požadovaný zdroj audio.
- 4 Stiskněte **OK/MENU**.

Další připojení externího zařízení - viz uživatelská příručka.





## Jak mohu nastavit cíl GPS\*?

04

- 1 Stisknutím tlačítka **NAV** spustíte navigační systém - zobrazí se mapa.
- 2 Ještě jednou stiskněte **NAV** a zvolte **Zadejte adresu** pomocí **OK/MENU**.
- 3 Pomocí kolečka nebo numerické klávesnice na středové konzole zadejte kritérium resp. kritéria hledání.
- 4 Potom zvolte **Nastavit jediný cíl** nebo **Přidat jako waypoint** a stiskněte **OK/MENU**.

Další informace a odchylky od trhu pro navigaci - viz samostatný doplněk\*.



## Jaká nastavení lze upravit v systému menu? 04

Systém menu **MY CAR** se používá pro celou řadu funkcí vozidla, např. nastavení hodin, zrcátek na dveřích a zámků. Použití tlačítek - viz předchozí kapitola "Jak se naviguje v menu systému infotainment".



## Jak mohu nastavit hodiny?

04

- 1 Navigujte na **Nastavení > Možnosti systému > Nastavení času** v systému **MY CAR**.
- 2 Otočte **TUNE** na **Automatický čas** a stisknutím tlačítka **OK/MENU** aktivujte automatické nastavení času.

Abyste nastavili čas správně, musíte správně zvolit polohu.

## Jak mám čerpat palivo?

05



- Pomocí tlačítka na panelu osvětlení otevřete dvířka hrdla palivové nádrže - po uvolnění tlačítka se dvířka otevřou.

Šipka na symbolu sdružené přístrojové desky ukazuje, na které straně se dvířka hrdla palivové nádrže nacházejí.

## Jak mám myt svůj vůz?

05



Ruční mytí je šetrnější k laku vozidla než mytí v automatické myčce. Nový lak je také náchylnější k poškození. Z tohoto důvodu je pro první měsíce u nového vozu doporučeno ruční mytí.

Používejte čistou vodu a mycí houbu. Nezapomínejte, že nečistoty a kamínky mohou poškrábat lak.

## Jak mám čistit kožené čalounění\*?

05



Aby si kůže zachovala svůj vzhled, musí být pravidelně udržována. Z tohoto důvodu doporučujeme kožené čalounění čistit pomocí sady Volvo Leather Care 1 krát až 4krát ročně. Sadu Volvo Leather Care můžete koupit u svého prodejce Volvo.





Zde jsou znázorněny některé z úložných schránek ve vozidle.



Informace o rozmístění dalších úložných schránek najdete v uživatelské příručce.



Aby 12V zásuvky v prostoru pro cestující fungovaly, musí být dálkový ovladač s klíčem v poloze I. 12V zásuvka\* v zavazadlovém prostoru je vždy aktivní.



### Jak funguje bezklíčový systém Keyless\*?



Elektromagnetická pole a vlnění mohou rušit funkci Keyless. Neumísťujte dálkový ovladač s klíčem do blízkosti mobilního telefonu nebo kovového předmětu.

### Jak nastartuji motor?



Po studeném startu jsou volnoběžné otáčky zvýšeny bez ohledu na venkovní teplotu. Jedná se o součást systému efektivního řízení emisí Volvo. Během studeného startu mohou některé vznětové motory kvůli zhavení startovat se zpožděním.

### Jak funguje systém BLIS\* a CTA\*?



Systémy BLIS a CTA doplňují, nikoliv nahrazují, bezpečný styl jízdy a použití zpětných zrcátek. Pomoc systémů BLIS a CTA nemůže nikdy nahradit nepozornost a odpovědnost řidiče. Odpovědnost za bezpečné couvání a přejíždění do vedlejších pruhů vždy nese řidič. Systém BLIS nefunguje v ostrých zatáčkách. Systém BLIS nefunguje, když vozidlo couvá.

### Jak funguje ochrana chodců\*?



Tato funkce nedokáže detekovat všechny chodce ve všech situacích. Například nevidí částečně zakryté chodce, lidi v oděvech, jež skrývají tvar těla, a chodce s výškou pod 80 cm. Tato funkce nedokáže detekovat všechny cyklisty ve všech situacích. Například nevidí částečně zakryté cyklisty, cyklisty v oděvech, jež skrývají tvar těla, a cyklisty, kteří se přibližují z boku. Za správný způsob jízdy a bezpečnou vzdálenost odpovídající rychlosti vždy odpovídá řidič.

### Jak mohu nastavit sedadlo?



Sedadlo řidiče si upravte **před** tím, než se s vozidlem rozjedete - nikoliv během jízdy. Zkontrolujte, zda je vozidlo zajištěno. V případě prudkého brzdění či nehody tím zabráníte poranění osob.

### Jak mohu nastavit volant?



Volant seřizujte (po nastavení sedadla) vždy **před** jízdou - nikoliv během jízdy.

### Jak mohu otevřít a zavřít elektricky ovládané zadní výklopné dveře?



Při otevírání a zavírání dávejte pozor. Hrozí riziko rozdrčení. Před otevíráním/zavíráním se nikdo nesmí nacházet poblíž zadních výklopných dveří. Mohlo by dojít k rozdrčení s vážnými následky. Při ovládání zadních výklopných dveří buďte vždy opatrní. Nepoužívejte elektrické ovládání zadních výklopných dveří pod nízkým stropem. Pokud systém pracuje stále po dlouhou dobu, vypne se, aby se zabránilo přehřetí. Může se znovu použít po cca. 2 minutách.

### Jak funguje dojezd "Vzd. do práz. paliv. nádrže"?



Při změně stylu jízdy se může stát, že některé indikace nebudou správné.

### Jak mohu připojit telefon Bluetooth® a jak se mohu připojit k internetu\*?



Při použití internetu dochází k přenosu dat (datový provoz), což zatěžuje vašeho síťového operátora. Zeptejte se svého síťového operátora, kolik stojí datový přenos.

### Jak mám čistit kožené čalounění\*?



Některá barevná oblečení (např. oděvy z džínoviny a úsně) mohou způsobit změnu zabarvení čalounění. Nikdy nepoužívejte silná rozpouštědla - mohli byste čalounění poškodit.

### Kde se nacházejí zásuvky AUX/USB\* a 12 V?



Z každé zásuvky se smí odebírat maximálně 10 A (120 W).