



# V40





QUICK GUIDE



# ZAPRASZAMY DO ZAPOZNANIA SIĘ Z PAŃSTWA NOWYM SAMOCHODEM VOLVO!

Ta broszura zawiera opis wybranych najczęściej używanych funkcji samochodu. Instrukcja obsługi samochodu oraz inne instrukcje zawierają ważne instrukcje związane z bezpieczeństwem oraz wszystkie ostrzeżenia, ważne informacje i uwagi.

Znaczenie symboli:

-  Wskazuje poszczególne części na ilustracjach przeglądowych.
-  Wskazuje poszczególne kroki instrukcji.
-  Zapoznanie się z instrukcją obsługi samochodu jest szczególnie ważne.
-  Ostrzeżenia, ważne informacje i uwagi, które trzeba przeczytać, zamieszczono na ostatniej stronie.

Wszystkie rodzaje opcji/akcesoriów znane w momencie publikacji są oznaczone gwiazdką: \*.

Instrukcja obsługi jest dostępna w postaci drukowanego podręcznika i w wersji cyfrowej na ekranie w samochodzie, a także w Internecie i jako aplikacja mobilna. Aplikacja mobilna zawiera kompletną instrukcję obsługi a także filmy instruktażowe oraz liczne odsyłacze do opisów i ilustracji. Aplikację mobilną można pobrać na urządzenia mobilne z serwisu App Store lub Google Play.

Ponadto, więcej informacji na temat posiadanego samochodu można znaleźć na stronie [www.volvocars.com](http://www.volvocars.com).



## 01 Uruchamianie silnika i jazda

Pilot  
System zamków Keyless\*  
Uruchamianie i wyłączanie silnika  
Wycieraczki  
Monitorowanie ciśnienia w oponach\*

## 02 Funkcje wspomagające kierowcę

Układ wspomagający parkowanie\*  
Układ wspomagający pozostanie na pasie ruchu\*  
Funkcja Start/Stop\*  
Ochrona pieszych\*

## 03 Za kierownicą

Regulacja fotela  
Regulacja kierownicy

## 04 Funkcje samochodu

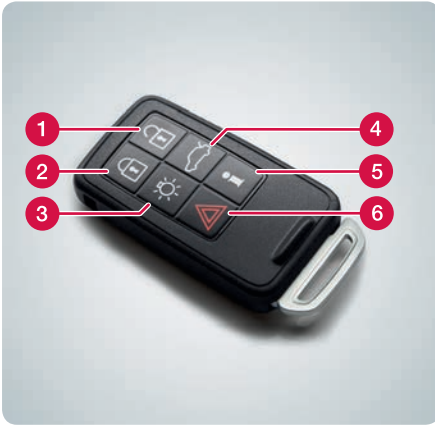
Elementy sterowania klimatyzacją  
Przełącznik świateł  
Zespolony zespół wskaźników  
System Infotainment  
Telefon\*  
Internet\*  
Zewnętrzne urządzenie audio  
Przyciski w konsoli środkowej  
Ustawienia w systemie menu  
Stacja obsługi/rezerwacja przeglądu\*  
ECO\*

## 05 Wskazówki

Tankowanie  
Pielęgnacja samochodu  
Schowki  
Gniazda AUX/USB\* i 12 V

## Jak działa kluczyk z pilotem zdalnego sterowania?

01



- 1 Odblokowuje drzwi samochodu i drzwi bagażnika oraz rozbraja alarm. Funkcję można ustawić w menu **MY CAR**.
- 2 Blokuje drzwi samochodu i drzwi bagażnika oraz uzbraja alarm.
- 3 Oświetlenie asekuracyjne.
- 4 Jedno naciśnięcie odblokowuje drzwi bagażnika, a po dwóch naciśnięciach następuje jej delikatne uchylenie.
- 5 Informacje\*.
- 6 Funkcja alarmu antynapadowego.

W pamięci kluczyka z pilotem zdalnego sterowania można zapisać ustawienia, w tym pozycję zewnętrznych lusterek wstecznych i elektrycznie regulowanego fotela kierowcy\* – patrz instrukcja obsługi samochodu.



## Co pokazują lampki kontrolne\* na kluczyku z pilotem zdalnego sterowania?

01

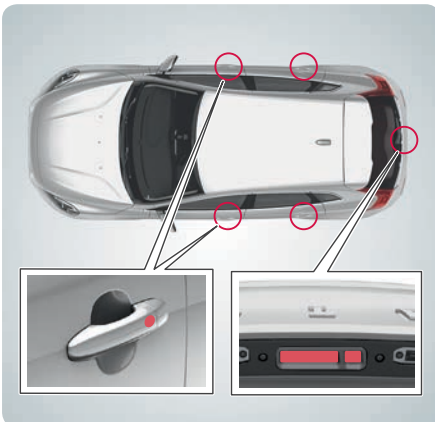


- 1 Zielone ciągle światło: Samochód zamknięty.
- 2 Żółte ciągle światło: Samochód otwarty.
- 3 Czerwone stałe światło: po zablokowaniu samochodu miało miejsce uruchomienie alarmu.
- 4 Oba wskaźniki migające na przemian czerwonym światłem: alarm został uruchomiony mniej niż 5 minut temu.



## Jak działa system zamków Keyless\*?

01



Kluczyk z pilotem zdalnego sterowania może przez cały czas pozostać na przykład w kieszeni.

### Zablokowanie zamków i uzbrojenie alarmu

- Dotknąć tylnej części jednej z zewnętrznych klamek drzwi lub nacisnąć lekko mniejszy z dwóch pokrytych gumą przycisków drzwi bagażnika.

### Odblokowanie zamków i rozbrojenie alarmu

- Chwycić za klamkę drzwi i otworzyć je w zwykły sposób lub nacisnąć lekko większy z dwóch pokrytych gumą przycisków drzwi bagażnika.





### Uruchamianie

- 1 Wcisnąć kluczyk z pilotem zdalnego sterowania do gniazda wyłącznika zapłonu (nie dotyczy systemu Keyless Drive\*).
- 2 W celu ręcznej zmiany biegów wcisnąć pedał sprzęgła. W celu automatycznej zmiany biegów wcisnąć pedał hamulca.
- 3 Nacisnąć krótko przycisk **START/STOP ENGINE**.

### Wyłączanie

- 1 Nacisnąć krótko przycisk **START/STOP ENGINE**.
- 2 Wyciągnąć kluczyk z pilotem zdalnego sterowania z gniazda wyłącznika zapłonu (nie dotyczy systemu Keyless Drive\*).



### Jak włączyć wycieraczki szyby przedniej i czujnik deszczu\*? 01



Przesławić dźwignię w dół, aby uruchomić wycieraczki szyby przedniej lub wychylić w dół w celu jedнокrotnego przetarcia szyby.

- 1 Włączenie/wyłączenie czujnika deszczu.
- 2 Regulacja czułości czujnika lub prędkości przerywanej pracy wycieraczek.
- 3 Wycieraczka tylnej szyby – praca przerywana/normalna.

Aby możliwe było podniesienie piór wycieraczek, muszą one znajdować się w położeniu serwisowym – patrz instrukcja obsługi samochodu.



### Jak skalibrować układ monitorowania ciśnienia w oponach (TM)\*? 01



Kalibracja jest wymagana zawsze po wymianie opon lub zmianie ciśnienia w oponach. W przypadku zapalenia się lampki (⚠) trzeba sprawdzić ciśnienie w oponach i przeprowadzić kalibrację układu. Wykonać następujące czynności:

- 1 Przy wyłączonym zapłonie napompować wszystkie opony zgodnie z naklejką z wartościami ciśnienia w oponach na słupku drzwi po stronie kierowcy.
- 2 Uruchomić samochód. W widoku normalnym źródła **MY CAR** nacisnąć przycisk **OK/MENU**.
- 3 Wybrać opcję **Monitor. ciśn. w oponach > Rozpocznij kalibrację** i nacisnąć przycisk **OK/MENU**.
- 4 Ponowna kalibracja jest przeprowadzana podczas jazdy samochodem.



## Jak korzystać z układu wspomagającego parkowanie\* (PAP)?

02



Układ PAP sprawdza dostępną przestrzeń, a następnie wprowadza samochód na miejsce postojowe. Zadaniem kierowcy jest uważne obserwowanie otoczenia samochodu, zmienianie biegów, kontrolowanie prędkości i obsługa hamulca/zatrzymanie samochodu.

- 1 Aby włączyć układ PAP, należy nacisnąć ten przycisk. Nie przekraczać prędkości 30 km/h (20 mph).
- 2 Postępować zgodnie z instrukcjami wyświetlanymi w zespole wskaźników.
- 3 Należy być przygotowanym do zatrzymania samochodu, gdy pojawi się taka instrukcja graficzna i tekstowa.



## Jaką funkcję pełni układ wspomagający pozostanie na pasie ruchu\* (LKA)?

02



Gdy samochód nadmiernie zbliży się do linii wyznaczającej pas ruchu, układ LKA skieruje go z powrotem na właściwy pas, wywierając niewielką siłę na kierownicę. Jeśli samochód przekroczy linię wyznaczającą pas ruchu, układ LKA ostrzeże kierowcę wibracjami kierownicy.

- Aby włączyć układ LKA, należy nacisnąć ten przycisk.



## Jak korzystać z funkcji Start/Stop\*?

02



### Manualna skrzynia biegów

Wyłączenie silnika: Wyłączyć sprzęgło, przesunąć dźwignię zmiany biegów w położenie neutralne i zwolnić pedał sprzęgła.

Uruchomienie silnika: Nacisnąć pedał sprzęgła.

### Automatyczna skrzynia biegów

Wyłączenie silnika: Zatrzymać samochód za pomocą hamulca zasadniczego i utrzymać nacisk na pedał.

Uruchamianie silnika: Zwolnić nacisk stopy na pedale hamulca.

Gdy funkcja jest aktywna, świeci się lampka w przycisku.



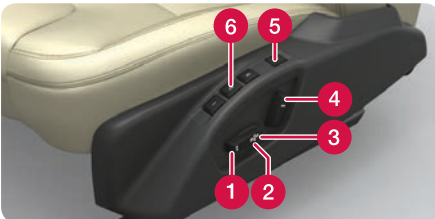


Samochód jest wyposażony w układ ostrzegania o ryzyku kolizji z funkcją automatycznego hamowania i wykrywania pieszych, który może ostrzegać, hamować i/lub zatrzymać samochód przed innymi pojazdami, rowerzystami lub pieszymi.

Funkcja ta ma jedynie charakter pomocniczy i nie działa we wszystkich sytuacjach – nie potrafi na przykład zidentyfikować rowerzystów z boku ani częściowo zasłoniętych pieszych lub osób o wzroście mniejszym niż 80 cm.



Ważne jest pełne zrozumienie sposobu działania tej funkcji – patrz instrukcja obsługi samochodu.



- 1 Podnoszenie/opuszczanie przedniej części siedziska.
- 2 Podnoszenie/opuszczanie całego fotela.
- 3 Przesuwanie fotela do przodu/do tyłu.
- 4 Pochylenie oparcia.
- 5 Zapisywanie ustawień elektrycznie regulowanego fotela\*.
- 6 Przyciski pamięci elektrycznie regulowanego fotela\*.

**Zapamiętywanie ustawienia:**

Przytrzymując wciśnięty przycisk zapisywania ustawień, nacisnąć wybrany przycisk pamięci. Przytrzymał wciśnięte przyciski, aż rozlegnie się sygnał dźwiękowy, a w zespole wskaźników pojawi się komunikat tekstowy. Powoduje to zapisanie w pamięci ustawień fotela i lusterek zewnętrznych.



Ustawienia elektrycznie regulowanego fotela i lusterek zewnętrznych można także zapisać w pamięci kluczyka z pilotem zdalnego sterowania\* – patrz instrukcja obsługi samochodu.

## Jak wyregulować kierownicę?

03



- 1 Zwolnić blokadę kierownicy.
- 2 Wyregulować ustawienie kierownicy do przodu/do tyłu oraz w górę/w dół.
- 3 Zablokować kierownicę.



## Jak regulować temperaturę za pomocą układu ECC\*\*?

04



- 1 Nacisnąć, aby nastawić indywidualną temperaturę. Naciskać wielokrotnie, aby wybrać ustawienie po lewej, prawej lub po obu stronach. Obrócić, by nastawić temperaturę. Ekran w konsoli środkowej pokazuje temperaturę nastawioną po obu stronach.
- 2 Nacisnąć przycisk **AUTOM.** w celu włączenia automatycznej dystrybucji powietrza i sterowania pozostałymi funkcjami. Ekran pokazuje komunikat **AUT. KLIMATYZACJA.**



## Jak odmrozić szybę przednią?

04



- 1 Nacisnąć, aby włączyć elektryczne ogrzewanie przedniej szyby\* – zaświeci się symbol (1) na ekranie.
- 2 Następane naciśnięcie włącza także maksymalny nadmuch powietrza na szybę przednią i boczne – świecą się symbole (1) i (2).
- 3 Kolejne naciśnięcie wyłącza obie funkcje – nie świeci się żaden symbol.

Bez ogrzewania elektrycznego: Nacisnąć, aby włączyć/wyłączyć nadmuch powietrza.



## Jak działa tryb automatyczny przełącznika świateł?

04



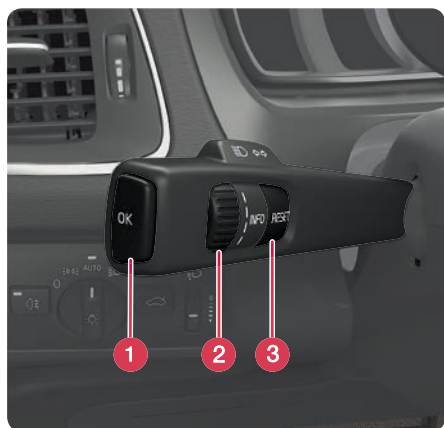
**W TRYBIE AUTO** dostępne są następujące opcje:

- Układ oświetlenia automatycznie obsługuje przełączanie między światłami do jazdy dziennej a światłami mijania.
- Światła drogowe można włączyć, gdy włączone są światła mijania.
- Można korzystać z funkcji aktywnych świateł drogowych\* (AHB), która automatycznie przełącza światła drogowe na światła mijania i z powrotem.
- Funkcja wykrywania tuneli\* jest aktywna.



## Jak obsługuje się komputer pokładowy?

04



- 1 OK** – służy do otwierania menu zespołu wskaźników, potwierdzania komunikatów lub opcji menu.
- 2 Pokrętko** – służy do przeglądania opcji menu lub opcji komputera pokładowego.
- 3 RESET** – służy do zerowania danych wybranej funkcji komputera pokładowego lub cofania się w strukturze menu.



## Jak wyzerować licznik dziennego przebiegu?

04



- 1** Obrócić pokrętko na lewym przełączniku zespolonym przy kierownicy, aby wyświetlić licznik dziennego przebiegu **T1** i **odległ.całk.** lub **T2** i **odległ.całk.**.
- 2** Nacisnąć długo przycisk **RESET**, aby wyzerować wyświetlony licznik.





## Jak włączyć i wyłączyć system Infotainment? 04

- 1 Krótkie naciśnięcie włącza system.
- 2 Długie naciśnięcie (do momentu zgaśnięcia ekranu) wyłącza go.

Aby wyciszyć dźwięk: nacisnąć krótko – następane naciśnięcie ponownie włącza dźwięk.

Należy pamiętać, że jednocześnie następuje włączenie/ wyłączenie całego systemu Sensus (włącznie z systemem nawigacji\* i funkcjami telefonu\*).



## Jak poruszać się w obrębie menu systemu Infotainment? 04

- 1 Nacisnąć przycisk **RADIO, MEDIA, MY CAR, NAV\***, **TEL\*** lub **TEL\*** lub **TEL\***, aby wybrać główne źródło. W tym trybie wyświetlony zostaje widok normalny ostatniego aktywnego źródła.
- 2 Nacisnąć przycisk **OK/MENU** lub pokrętko\* na kierownicy, aby uzyskać dostęp do menu głównego wybranego źródła.
- 3 Obracać pokrętko **TUNE** lub pokrętko na kierownicy, aby poruszać się w obrębie menu.
- 4 Nacisnąć przycisk **OK/MENU** lub pokrętko, aby dokonać wyboru opcji menu.

Nacisnąć krótko przycisk **EXIT**, aby cofnąć się w strukturze menu, anulować funkcję lub usunąć wprowadzone znaki.

Nacisnąć długo przycisk **EXIT**, aby wrócić do widoku normalnego lub przejść z tego widoku do widoku głównych źródeł.

### Wskazówki:

Aby przejść do menu skrótów z widoku normalnego, nacisnąć jeden raz przycisk głównego źródła. Nacisnąć ponownie, aby wrócić do widoku normalnego.



Więcej informacji na temat obsługi systemu – patrz instrukcja obsługi samochodu.





- 1 W widoku normalnym źródła Telefon naciśnięć przycisk **OK/MENU**.
- 2 Wybrać opcję **Uwidocznij samochód** i potwierdzić przyciskiem **OK/MENU**.
- 3 Włączyć Bluetooth® w telefonie komórkowym. Wyszukać samochód i podłączyć go do telefonu.
- 4 Postępować zgodnie z instrukcjami wyświetlanymi w telefonie komórkowym i na ekranie.

Telefon jest teraz podłączony i można nim sterować z systemu samochodu.

Jeśli rejestracja telefonu nie powiedzie się – patrz instrukcja obsługi samochodu.




- 1 Podłączyć telefon komórkowy za pośrednictwem Bluetooth® lub włączyć w telefonie udostępnianie połączenia internetowego dla połączenia Wi-Fi. Aby uzyskać połączenie przez modem samochodu, włożyć kartę SIM do gniazda w schowku podręcznym.
- 2 W widoku normalnym źródła **MY CAR** naciśnięć przycisk **OK/MENU** i wybrać opcję **Ustawienia > Ustawienia internetowe > Połącz za pośrednictwem**. Wybrać opcję połączenia.
- 3 Wi-Fi: połączyć się z siecią i wprowadzić jej hasło. Modem samochodu: wprowadzić kod PIN karty SIM.

Więcej informacji na temat podłączania – patrz instrukcja obsługi samochodu.



Volvo ID to osobisty identyfikator zarejestrowany w samochodzie, zapewniający dostęp do różnych usług, takich jak osobiste logowanie się na stronie internetowej volvocars.com, i umożliwiający przesyłanie adresów z usługi map w Internecie bezpośrednio do systemu samochodu.

W celu zarejestrowania lub zarządzania swoim identyfikatorem Volvo ID należy:

- 1 Naciśnięć dwa razy przycisk połączenia .
- 2 Wybrać **Apsy > Ustawienia** i postępować według instrukcji na ekranie.


Dalsze informacje o Volvo ID – patrz instrukcja obsługi samochodu.





#### W jaki sposób można korzystać z aplikacji, gdy system samochodu jest podłączony do Internetu\*? 04

Po podłączeniu systemu samochodu do Internetu można korzystać z aplikacji serwisów muzycznych, radia internetowego, usług nawigacji oraz prostych przeglądark internetowych.

- 1 Nacisnąć przycisk „Połącz” .
- 2 Wybrać pozycję **Apsy** i nacisnąć **OK/MENU**, aby wyświetlić dostępne aplikacje.
- 3 Wybrać aplikację i potwierdzić przyciskiem **OK/MENU**.

Niektóre aplikacje wymagają logowania przy użyciu osobnego konta od dostawcy aplikacji/usług. Użyj istniejącego konta lub zarejestruj się ponownie. Postępuj według instrukcji na ekranie.



#### Jak nawiązać połączenie telefoniczne\*? 04

- 1 W widoku normalnym źródła Telefon wprowadzić żądany numer albo obrócić pokrętko na kierownicy w dół, aby przejść do książki telefonicznej, lub w górę, aby otworzyć rejestr połączeń.
- 2 Nacisnąć pokrętko, aby uzyskać połączenie.

Przerwanie połączenia jest możliwe poprzez naciśnięcie przycisku **EXIT**.

Więcej sposobów nawiązywania połączeń telefonicznych – patrz instrukcja obsługi samochodu.



#### Jak odebrać połączenie telefoniczne\*? 04

- Nacisnąć pokrętko na kierownicy, aby odebrać połączenie przychodzące.

Odrzucenie/przerwanie połączenia jest możliwe poprzez naciśnięcie przycisku **EXIT**.

Więcej sposobów odbierania połączeń telefonicznych – patrz instrukcja obsługi samochodu.



## Jak podłączyć zewnętrzne urządzenie audio? 04



- 1 Podłączyć urządzenie zewnętrzne do wejścia AUX lub USB\* w schowku w konsoli środkowej.
- 2 W widoku normalnym źródła multimediów nacisnąć przycisk **MEDIA** w konsoli środkowej.
- 3 Obracając pokrętkę **TUNE**, wybrać żądane źródło audio i nacisnąć przycisk **OK/MENU**.

Inne możliwości podłączenia urządzenia zewnętrznego – patrz instrukcja obsługi samochodu.



## Jak nastawić cel podróży w systemie nawigacji GPS\*? 04



- 1 Nacisnąć przycisk **NAV**, aby uruchomić system nawigacji\* – pojawi się widok mapy.
- 2 Nacisnąć jeszcze raz przycisk **NAV**, wybrać opcję **Wybierz cel > Adres** za pomocą pokrętki i nacisnąć przycisk **OK/MENU**.
- 3 Wprowadzić kryterium/kryteria wyszukiwania, posługując się rozetką znakową lub klawiaturą numeryczną w konsoli środkowej.
- 4 Następnie wybrać opcję **Wybierz pojed. cel** lub **Dodaj jako cel pośredni** i nacisnąć przycisk **OK/MENU**.

Więcej informacji o systemie nawigacji i jego wersjach rynkowych – patrz instrukcja obsługi.

## Jakich ustawień można dokonać w systemie menu? 04



Menu **MY CAR** pozwala obsługiwać wiele funkcji samochodu, np. ustawienia zegara, lusterek zewnętrznych i zamków.

Przyciski przeznaczone do jego obsługi opisano powyżej w punkcie „Jak poruszać się w obrębie menu systemu Infotainment?”.





- 1 W widoku normalnym źródła **MY CAR** nacisnąć przycisk **OK/MENU**.
- 2 Wybrać opcję **Ustawienia > Opcje systemowe > Ustawienia czasu**.
- 3 Obrócić pokrętkę **TUNE** do pozycji **Automatyczne ustawienie czasu** i nacisnąć przycisk **OK/MENU**, aby włączyć automatyczną nastawę czasu.

Upewnić się, czy wybrana została aktualna lokalizacja do właściwego ustawienia czasu w samochodzie.



- W widoku normalnym źródła **MY CAR** nacisnąć przycisk **OK/MENU** i wybrać opcję **Serwis i naprawa**.

W opcji **Serwis i naprawa** można znaleźć informacje na temat wybranej stacji obsługi, która została zarejestrowana na stronie internetowej [volvocars.com](http://volvocars.com). Opcja **Moja stacja obsługi** umożliwia połączenie się ze stacją obsługi i wysłanie zlecenia rezerwacji do stacji obsługi. Dostępna jest też opcja aktualizacji informacji o stacji obsługi oraz ustawienia jej jako punktu docelowego.

Dotyczy tylko niektórych rynków.



Naciśnięcie **ECO** powoduje włączenie optymalnego programu jazdy z punktu widzenia zużycia paliwa, który obejmuje między innymi następujące zmiany:

- Start/Stop – silnik może zostać automatycznie wyłączony, zanim samochód się zatrzyma.
- ECO Coast – hamowanie silnikiem zostaje przerwane i samochód jedzie rozbiegiem. Funkcja ta dotyczy samochodów z automatyczną zmianą biegów.
- Wyłączenie lub ograniczenie działania niektórych funkcji klimatyzacji.



## Jak zatankować?

05



- 1 Otworzyć klapkę wlewu paliwa przy odblokowanych zamkach samochodu, naciskając lekko i zwalniając jej tylną część.
- 2 Odchylić klapkę.
- 3 Włożyć końcówkę dystrybutora do otworu wlewu paliwa.
- 4 Po zakończeniu tankowania: odczekać około 5-8 sekund, po czym ostrożnie wyjąć końcówkę dystrybutora.

## Jak należy myć samochód?

05



Mycie ręczne jest mniej niebezpieczne dla lakieru niż mycie w myjni automatycznej. Nowa powłoka lakiernicza jest bardziej podatna na uszkodzenia. Dlatego w okresie pierwszych kilku miesięcy od nabycia, samochód należy myć ręcznie.

Używać czystej wody i gąbki. Należy pamiętać, że cząsteczki brudu i pyłu mogą spowodować zarysowanie lakieru.

## Jak należy czyścić tapicerkę skórzaną\*?

05



Skóra wymaga regularnej pielęgnacji, aby zachowała swój pierwotny wygląd. Dlatego należy ją konserwować 1-4 razy w ciągu roku za pomocą zestawu do pielęgnacji skóry Volvo Leather Care. Tapicerkę z jasnej skóry dobrze jest przetrzeć co tydzień wilgotną ściereczką. Zestaw do pielęgnacji skóry Volvo Leather Care można nabyć u lokalnego dealera Volvo.



Pokazano tu niektóre ze schowków w samochodzie.



W instrukcji obsługi samochodu wskazano umiejscowienie dodatkowych schowków.



Aby gniazdko 12 V w kabinie pasażerskiej działało, kluczyk z pilotem zdalnego sterowania musi być ustawiony w stacyjce w położeniu co najmniej **I**. Gniazdo 12 V\* w przestrzeni bagażowej działa zawsze.



### Jak działa system zamków Keyless\*\*?



Dotknięcie klamki drzwi dłońmi w rękawiczce może uniemożliwić zadziałanie systemu Keyless. Pola elektromagnetyczne oraz ekrany mogą zakłócać działanie systemu Keyless. Nie umieszczaj/nie przechowuj kluczyka z pilotem zdalnego sterowania w pobliżu telefonu komórkowego lub metalowych przedmiotów.

### W jaki sposób uruchomić lub wyłączyć silnik?



Po uruchomieniu zimnego silnika prędkość obrotowa biegu jałowego jest wysoka niezależnie od temperatury zewnętrznej. Stanowi to element stosowanego w samochodach Volvo skutecznego układu ograniczania szkodliwych emisji. W przypadku niektórych silników wysokoprężnych uruchomienie zimnego silnika ulega opóźnieniu w związku z koniecznością jego podgrzania.

### Jak korzystać z układu wspomagającego parkowanie (PAP\*)?



Układ PAP nie działa we wszystkich sytuacjach i został zaprojektowany jedynie jako dodatkowa funkcja pomocnicza. Kierowca zawsze ponosi ostateczną odpowiedzialność za bezpieczne prowadzenie samochodu oraz za zwracanie uwagi na otoczenie i innych użytkowników drogi, którzy zbliżają się do samochodu lub mijają go podczas parkowania.

### Jaką funkcję pełni układ wspomagający pozostanie na pasie ruchu\* (LKA)?



Układ LKA stanowi jedynie pomoc dla kierowcy i nie działa we wszystkich sytuacjach podczas jazdy oraz we wszystkich warunkach pogodowych lub drogowych. Odpowiedzialność za prowadzenie pojazdu w bezpieczny sposób oraz przestrzeganie wszystkich obowiązujących przepisów ruchu drogowego spoczywa zawsze na kierowcy.

### Jak działa funkcja ochrony pieszych\*\*?



Funkcja ta nie jest w stanie wykryć wszystkich pieszych w każdej sytuacji i nie potrafi na przykład zidentyfikować częściowo zasłoniętych pieszych, osób noszących odzież ukrywającą zarys sylwetki i pieszych o wzroście mniejszym niż 80 cm. Funkcja ta nie jest w stanie wykryć wszystkich rowerzystów we wszystkich sytuacjach i nie potrafi na przykład zidentyfikować częściowo zasłoniętych rowerzystów, noszących odzież ukrywającą zarys sylwetki lub nadjeżdżających z boku. Odpowiedzialność za prawidłowe prowadzenie samochodu i zachowanie bezpiecznej odległości od innych pojazdów dostosowanej do prędkości jazdy zawsze spoczywa na kierowcy.

### Jak wyregulować fotel?



Pozycję fotela kierowcy należy prawidłowo wyregulować **przed** rozpoczęciem podróży, a nigdy podczas jazdy. Upewnij się, że położenie fotela zostało zablokowane w celu uniknięcia obrażeń ciała w razie nagłego hamowania lub wypadku.

### Jak wyregulować kierownicę?



Regulacji położenia kierownicy (po wyregulowaniu fotela) należy dokonywać **na postoju** – nigdy w czasie jazdy.

### Jak łączyć się z Internetem\*\*?



Korzystanie z Internetu wymaga przesyłania (transmisji) danych, co może wiązać się z kosztami. Aktywacja roamingu danych może wiązać się z dodatkowymi kosztami. Informacje na temat kosztów przesyłu danych można uzyskać o danego operatora sieci. Połączenie za pośrednictwem modemu samochodu: aby uniknąć konieczności wprowadzania kodu PIN przy każdym uruchomieniu samochodu, blokadę kodem PIN można wyłączyć w opcji **Modem pojazdu**, likwidując zaznaczenie opcji **Zablokuj kartę SIM**. Połączenie za pośrednictwem Wi-Fi: należy pamiętać, że niektóre telefony wyłączają udostępnianie połączenia internetowego po odłączeniu od samochodu. Dlatego udostępnianie połączenia internetowego w telefonie wymaga ponownego włączenia przy następnym użyciu.

### Jak należy czyścić tapicerkę skórzaną\*\*?



Niektóre rodzaje farbowanej odzieży (np. odzież dżinsowa i zamszowa) mogą powodować zmianę koloru tapicerki. Nie używaj silnych rozpuszczalników, ponieważ mogą uszkodzić tapicerkę.

### Gdzie znajdują się gniazda AUX/USB\* i 12 V?



Maksymalny pobór prądu wynosi 10 A (120 W), jeśli w danym momencie jest używane jedno gniazdo 12 V w konsoli między fotelami. Jeśli jednocześnie są używane dwa gniazda w konsoli między fotelami, wartość ta wynosi 7,5 A (90 W) na każde gniazdo. Maksymalny pobór prądu dla gniazda 12 V w przestroni bagażowej wynosi 10 A (120 W).



Więcej informacji na temat posiadanego samochodu można znaleźć na stronie [www.volvocars.com](http://www.volvocars.com).