



V60





WEB EDITION

QUICK GUIDE

## BIENVENUE DANS VOTRE NOUVELLE VOLVO !

Ce document présente une sélection des fonctions les plus courantes de votre voiture. Le manuel de conduite et d'entretien ainsi que les autres manuels contiennent des informations importantes et détaillées, y compris les avertissements et les notes de sécurité.

Les symboles suivants signifient :

-  Différentes pièces sont présentées dans les illustrations.
-  Instructions étape par étape.
-  Il est particulièrement recommandé de lire le manuel de conduite et d'entretien.
-  Les informations importantes, les avertissements ainsi que les consignes de sécurité se trouvent en dernière page.

Les options sont marquées d'un astérisque \*.

Vous en saurez également plus sur votre voiture en consultant [www.volvocars.com](http://www.volvocars.com).

### 01 Démarrage et conduite

Télécommande  
Système de clé keyless\*  
Démarrer et couper le moteur  
Frein de stationnement  
Essuie-glace

### 02 Aides à la conduite

Aide au stationnement active\*  
Assistance de voie\*  
BLIS\* et CTA\*  
Fonction Start/Stop\*  
Protection piéton\*

### 03 Votre environnement conducteur

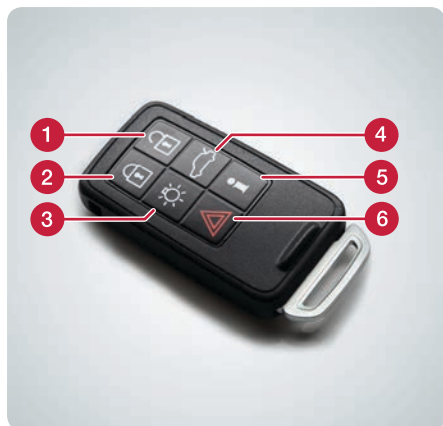
Réglage du siège  
Régler le volant

### 04 Fonctions dans la voiture

Commande de climatisation  
Commandes d'éclairage  
Combiné d'instruments  
Système Infotainment  
Téléphone\*  
Internet\*  
Unité sonore externe  
Boutons de la console centrale  
Paramétrages dans le système de menu

### 05 Conseils

Faire le plein  
Entretien de la voiture  
Compartiments de rangement  
Prises AUX/USB\* et 12 V



- 1 Déverrouille les portes et le hayon du coffre à bagages, et désactive l'alarme\*. Peut être paramétré dans **MY CAR**.
- 2 Verrouille les portières et le hayon et active l'alarme.
- 3 Éclairage d'approche.
- 4 Déverrouille uniquement le hayon.
- 5 Information\* sur la voiture.
- 6 Fonction panique.

La télécommande peut mémoriser les paramétrages des rétroviseurs extérieurs et du siège conducteur\* à commande électrique entre-autres - voir le manuel de conduite et d'entretien.



## Qu'indiquent les témoins de la télécommande\* ? 01



- 1 Signal vert continu : la voiture est verrouillée.
- 2 Signal jaune continu : la voiture n'est pas verrouillée.
- 3 Signal rouge continu : l'alarme s'est déclenchée.
- 4 Un signal rouge clignote par intermittence sur les deux témoins lumineux : l'alarme s'est déclenchée il y a moins de 5 minutes.



## Comment fonctionne le système Keyless\* ? 01

La clé peut par ex. rester dans la poche.

### Fermeture et alarme

- Actionnez la partie arrière de l'une des poignées extérieures de portière ou appuyez légèrement sur le plus petit des deux boutons en caoutchouc du hayon.

### Déverrouillage et désactivation d'alarme

- Empoignez une poignée de portière et ouvrez la portière normalement ou appuyez légèrement sur le plus gros des deux boutons en caoutchouc du hayon.





## Comment démarrer le moteur ?

01

- 1 Introduire la clé télécommande dans le commutateur de contact.
- 2 Enfoncez la pédale d'embrayage ou de frein.
- 3 Appuyez brièvement sur le bouton **START/STOP ENGINE** et relâcher - le moteur démarre.



## Comment couper le moteur ?

01

- 1 Appuyez brièvement sur le bouton **START/STOP ENGINE** - le moteur s'arrête.
- 2 Retirez la télécommande du commutateur d'allumage.



## Comment utiliser le frein de stationnement ? 01

### Serrage

- 1 Enfoncez la pédale de frein.
- 2 Appuyez sur la commande **PUSH LOCK/PULL RELEASE** - le symbole d'avertissement du combiné d'instruments commence à clignoter. Le frein est serré lorsque le signal lumineux est fixe.
- 3 Relâchez la pédale de frein.

### Desserrage

- 1 Enfoncez la pédale de frein.
- 2 Tirez sur la commande **PUSH LOCK/PULL RELEASE**.



## Comment activer l'essuie-glace et le capteur de pluie\* ?

01

Pousser la commande vers le bas pour lancer les essuie-glace et vers le haut pour un balayage simple.

- 1 Capteur de pluie Marche/Arrêt.
- 2 Permet de régler la sensibilité du capteur ou l'interval-  
le de temps.
- 3 Essuie-glace de hayon – intermittent/normal.



## Comment utiliser l'assistance active au stationnement PAP\* ?

02

La fonction PAP contrôle l'espace et dirige la voiture. Il vous suffit de choisir le rapport, d'ajuster la vitesse et de freiner/arrêter la voiture.

- 1 Activez PAP d'une pression sur la touche. Ne pas conduire à plus de 30 km/h.
- 2 Suivez les instructions fournies sur le combiné d'in-  
struments.
- 3 Soyez préparé à arrêter la voiture lorsque les élé-  
ments graphiques et le message vous y invitent.

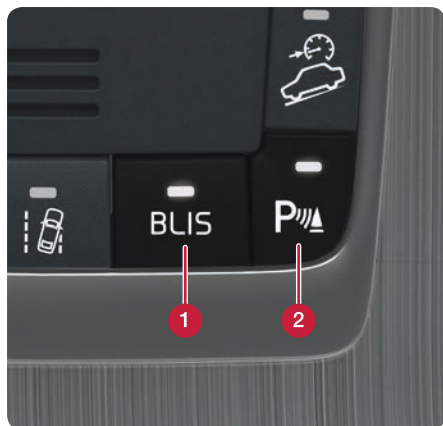


## Quel est le rôle de l'assistance de voie LKA\* ? 02

Si la voiture se met à dévier, LKA remet activement la voiture dans sa voie à l'aide d'un léger couple dans le volant. Si la voiture dépasse un marquage au sol latéral, LKA vous avertit par des vibrations dans le volant.

- Activez LKA d'une pression sur le bouton.





**Blind Spot Information System** informe sur la présence d'un véhicule dans un angle mort ou doublant à grande vitesse.

**Cross Traffic Alert** alerte sur le trafic croisé lors d'une manœuvre de marche arrière.

BLIS et CTA sont activés au démarrage du moteur.

- ❶ BLIS Marche/Arrêt.
- ❷ CTA Marche/Arrêt - commandé par la même touche que celle utilisée pour les capteurs de stationnement\*.



Capteurs de stationnement - voir le manuel de conduite et d'entretien.



### Boîte de vitesses manuelle

Couper le moteur : Débrayer, passer le levier de vitesse au point mort et relâchez la pédale d'embrayage.

Démarrer le moteur : Enfoncez la pédale d'embrayage.

### Boîte de vitesses automatique

Couper le moteur : Immobiliser la voiture à l'aide de la pédale de frein en maintenant la pression sur la pédale.

Démarrer le moteur : Relâchez la pression du pied sur la pédale de frein.

L'allumage du témoin du bouton indique que la fonction est active.



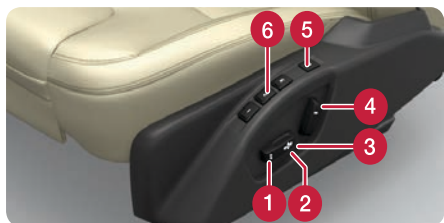
La voiture est pourvue d'un Système d'anticipation de collision avec frein automatique et détection de cyclistes et piétons, capable d'alerter, de freiner et/ou de s'arrêter face à un véhicule, des cyclistes et des piétons.

La fonction est uniquement une assistance et ne fonctionne pas dans toutes les situations - par exemple, elle ne détecte pas les cyclistes arrivant latéralement, les piétons de taille inférieure à 80 cm ou en partie cachés.



Il est important de bien comprendre cette fonction - voir le manuel de conduite et d'entretien.





- 1 Lever/abaisser le bord avant du coussin d'assise.
- 2 Relever/abaisser le siège.
- 3 Déplacer le siège vers l'avant/l'arrière.
- 4 Incliner le dossier.
- 5 Mémorisation des réglages, siège à commande électrique\*.
- 6 Boutons de mémoire de siège à commande électrique\*.

### Mémoriser les réglages :

Maintenir le bouton enfoncé pour mémoriser les réglages, tout en appuyant sur l'une des touches de mémorisation.

Les réglages des sièges à commande électrique peuvent également être mémorisés sur la télécommande\* - voir le manuel d'entretien et de conduite.



- 1 Déverrouillez le verrouillage.
- 2 Réglage du volant vers l'avant/l'arrière et vers le haut/le bas.
- 3 Activer le verrouillage.



## Comment régler la température ?

04



- 1 À tourner pour régler la température individuelle de la partie gauche/droite de l'habitacle. L'écran affiche la température sélectionnée.
- 2 Appuyez sur **AUTO** pour un réglage automatique de la distribution d'air et des autres fonctions. L'écran affiche **CLIM AUTOMATIQUE**.



## Comment dégivrer le pare-brise ?

04



- 1 Appuyez pour activer le dégivrage du pare-brise\* - le symbole (1) de l'écran s'allume.
- 2 Une prochaine pression active également le flux d'air maximal vers le pare-brise et les vitres latérales - les symboles (1) et (2) s'allument.
- 3 La pression suivante coupe les deux fonctions - aucun symbole ne s'allume.

Sans dégivrage : Appuyez pour activer/désactiver le flux d'air.



## Comment fonctionne la position automatique de la commande d'éclairage ?

04

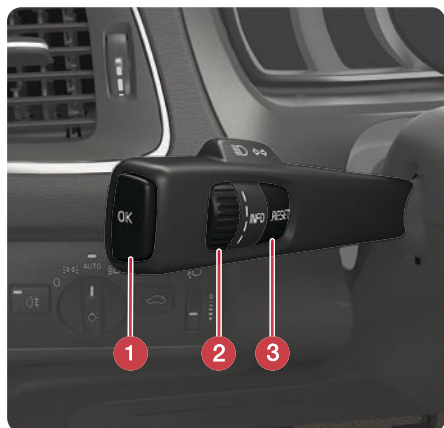


La position **AUTO** permet les alternatives suivantes :

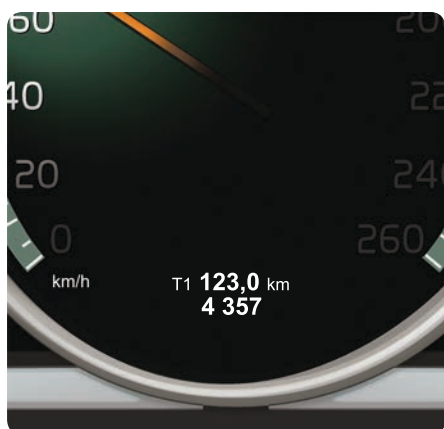
- L'éclairage passe automatiquement de feux de ville à feux de croisement.
- Les feux de route peuvent être activés lorsque les feux de croisement sont allumés.
- Les feux de route actifs (AHB)\* - qui passent en feux de croisement et se réactivent automatiquement ou s'adaptent en fonction des conditions de trafic - peuvent être utilisés.
- La détection de tunnel\* est activée.







- 1 **OK** permet d'accéder aux menus de l'ordinateur de bord, d'activer l'alternative sélectionnée et de confirmer.
- 2 La molette permet de faire défiler les différentes alternatives.
- 3 **RESET** permet de réinitialiser et de remonter dans la structure du menu.



- 1 Tournez la molette de la commande au volant gauche pour visualiser le compteur journalier **T1** ou **T2**.
- 2 Effectuez une longue pression sur **RESET** pour réinitialiser le compteur affiché.



Une estimation de l'autonomie s'affiche, basée sur les conditions précédentes de conduite et la quantité de carburant restante.

Lorsque "---- km" s'affiche, plus aucune autonomie n'est garantie. Faites le plein de carburant dès que possible. L'illustration présente le combiné d'instruments analogique\*.

Combiné d'instruments analogique - consultez le manuel de conduite et d'entretien.



## Comment activer et désactiver Système Infotainment ?

04



- 1 Une courte pression active le système.
- 2 Une longue pression (jusqu'à l'extinction de l'écran) désactive le système.

Pour couper le son (MUTE) : Effectuez une courte pression - une deuxième pression réactive le son.

Remarquez que l'intégralité du système Sensus (y compris fonctions téléphone\* et navigation\*) s'active/se désactive simultanément.

## Comment naviguer dans le système Infotainment ?

04



- 1 Appuyez sur **RADIO, MEDIA, MY CAR, NAV\*, TEL\*** ou pour choisir la source principale.
- 2 Appuyez sur **OK/MENU** ou sur la molette\* du volant pour entrer dans le menu principal de la source choisie.
- 3 Tournez le bouton **TUNE** ou la molette pour naviguer dans les menus.
- 4 Appuyez sur **OK/MENU** ou sur la molette pour effectuer un choix dans les menus.

Appuyez brièvement sur **EXIT** pour remonter dans le menu, interrompre une fonction ou effacer les chiffres saisis.

Appuyez longuement sur **EXIT** pour remonter dans le menu ou passer de la vue normale à la vue principale.

### Conseils :

Pour atteindre le menu raccourci en position NAV ou TEL, appuyez une fois sur **NAV** ou **TEL**. Appuyez de nouveau pour revenir à la vue normale.





## Comment connecter un téléphone Bluetooth® et se connecter à l'Internet\* ? 04

- 1 Appuyez sur **TEL\*** de la console centrale.
- 2 Rendez le téléphone mobile détectable/visible via Bluetooth®.
- 3 Appuyez sur **OK/MENU** et suivez les instructions à l'écran. Le téléphone est désormais relié et peut être commandé à partir de la voiture. Les services en ligne de la voiture peuvent désormais être utilisés.

Le téléphone sera automatiquement relié à la voiture les fois suivantes.




Si la connexion échoue - référez-vous au manuel de conduite et d'entretien.



## Quels sont les services offerts par le Volvo ID\* ? 04

Le Volvo ID est votre identifiant personnel, associé à la voiture, qui vous offre un accès à divers services comme le site Web Ma Volvo et la possibilité de transmettre une adresse depuis le service cartographique sur Internet directement vers la voiture.

Pour enregistrer ou gérer votre Volvo ID :

- 1 Appuyez sur le bouton de connexion .
- 2 Sélectionnez **Applications** > **Paramètres** puis suivre les indications affichées à l'écran.

Pour plus de précisions concernant le Volvo ID, consultez le manuel de conduite et d'entretien.



## Comment puis-je utiliser les applications lorsque la voiture est connectée à Internet\* ? 04

Lorsque la voiture est connectée à Internet, vous pouvez facilement utiliser des applications comme des services de musique en ligne, des radios internet, des services de navigation ou un navigateur internet.

- 1 Appuyez sur le bouton de connexion .
- 2 Sélectionnez **Applications** puis appuyez sur **OK/MENU** afin de visualiser les applications disponibles.
- 3 Sélectionnez l'application et confirmez avec **OK/MENU**.

Certaines applications requièrent l'ouverture d'une session avec un compte séparé créé auprès du fournisseur de l'application/du service. Utilisez un compte existant ou créez-en un nouveau. Suivez les instructions à l'écran.



## Comment appeler ?

04

- 1 Appuyez sur **TEL\*** de la console centrale.
- 2 Saisir le numéro souhaité ou tourner la molette du volant vers le bas pour sélectionner le répertoire téléphonique ou vers le haut pour la liste des appels.
- 3 Appuyez sur la molette pour appeler.

L'appel est interrompu par une pression sur **EXIT**.

Pour les différentes manières de passer un appel - référez-vous au manuel de conduite et d'entretien.



## Comment répondre au téléphone\* ?

04

- Appuyez sur la molette pour accepter l'appel entrant.

L'appel est rejeté/interrompu par une pression sur **EXIT**.

Pour les différentes manières de répondre au téléphone - référez-vous au manuel de conduite et d'entretien.



## Comment brancher une unité sonore externe ?

04

- 1 Connectez une unité externe via l'entrée AUX ou USB\* de la console centrale.
- 2 Appuyez sur **MEDIA**.
- 3 Tournez le bouton **TUNE** jusqu'à la source sonore souhaitée.
- 4 Appuyez sur **OK/MENU**.

Pour le branchement d'autres unités externes - référez-vous au manuel de conduite et d'entretien.





## Comment indiquer une destination GPS\* ? 04

- 1 Appuyez sur **NAV** pour lancer le système de navigation - une carte s'affiche.
- 2 Appuyez encore une fois sur **NAV** et sélectionnez **Saisir adresse** avec **OK/MENU**.
- 3 Saisir un/plusieurs critères de recherche à l'aide de la molette de saisie ou du clavier numérique de la console centrale.
- 4 Sélectionnez ensuite **Définir comme destination unique** ou **Ajouter comme destination partielle** puis appuyez sur **OK/MENU**.

Pour plus d'informations et pour connaître les caractéristiques spécifiques aux marchés en matière de navigation - voir le supplément\* séparé.



## Quels paramétrages peut-on faire par le biais du système de menus ? 04

Dans le système **MY CAR**, de nombreuses fonctions de la voiture sont traitées, comme par exemple paramètres de l'horloge, des rétroviseurs extérieurs et des serrures.

Voir la rubrique précédente "Comment naviguer dans le système Infotainment ?" pour mieux connaître les fonctions de chaque touche.



## Comment régler l'horloge ? 04

- 1 Naviguez jusqu'à **Paramètres > Options du système > Paramètres horaires** dans **MY CAR**.
- 2 Tournez le bouton **TUNE** sur **Heure automatique** puis appuyez sur **OK/MENU** pour activer le réglage automatique de l'heure.

Veuillez à bien sélectionner votre situation géographique afin d'obtenir la bonne heure.

## Comment faire le plein ?

05



- Appuyez sur le bouton du panneau d'éclairage pour ouvrir la trappe à essence - la trappe s'ouvre dès que l'on relâche le bouton.

La flèche placée sur le symbole du combiné d'instruments indique de quel côté la trappe à essence est située.



## Comment nettoyer la voiture ?

05



Le lavage à la main ménage la peinture plus qu'un lavage en station automatique. La peinture est aussi plus fragile lorsqu'elle est neuve. Il est donc recommandé de laver la voiture à la main pendant les premiers mois.

Utilisez de l'eau propre et une éponge. Pensez que la saleté et le gravier peuvent endommager la peinture.

## Comment nettoyer le revêtement cuir\* ?

05



Le cuir nécessite un entretien régulier afin qu'il conserve tout son aspect. Pour cela, nous vous conseillons de le traiter avec le kit Volvo Leather Care, une à quatre fois par an. Le kit Volvo Leather Care est en vente chez tous les concessionnaires Volvo.





## Où se trouvent les compartiments de rangement ? 05

Voici quelques-uns des compartiments de rangement.



Le manuel de conduite et d'entretien présente plus de compartiments de rangement.



## Où se trouvent les prises AUX/USB\* et 12 V ? 05

Pour que la prise 12 V de l'habitacle fonctionne, la télécommande doit être en position I. La prise 12 V\* du coffre à bagages est quant à elle toujours activée.



### Comment fonctionne le système Keyless\* ?



Le port de gants peut empêcher le bon fonctionnement de la fonction Keyless de la poignée de porte. La fonction Keyless peut être perturbée par un champ magnétique ou un masquage. Ne rangez/placez pas la télécommande près d'un téléphone mobile ou d'un objet métallique.

### Comment démarrer le moteur ?



Après un démarrage à froid, le régime de ralenti est rapide quelle que soit la température extérieure. Cela fait partie du système efficace d'épuration des gaz d'échappement Volvo. En démarrage à froid, certains moteurs diesel peuvent avoir un démarrage retardé en raison du préchauffage.

### Comment utiliser l'assistance active au stationnement PAP\* ?



PAP ne fonctionne pas dans toutes les situations. Il est uniquement destiné à servir d'assistance complémentaire. Le conducteur est toujours responsable de la sécurité lorsqu'il conduit son véhicule et il est tenu de veiller aux autres usagers à proximité lors des manœuvres de stationnement.

### Comment utiliser l'assistance de voie LKA\* ?



LKA n'est qu'un système d'assistance au conducteur et ne fonctionne pas dans toutes les situations de conduite, de circulation ni pour toutes les conditions météorologiques et l'état de la chaussée. Le conducteur est toujours responsable de la sécurité lorsqu'il conduit son véhicule et du respect de la loi et du code de la route.

### Quel est le rôle de BLIS\* et CTA\* ?



BLIS et CTA sont des fonctions complémentaires et ne remplacent pas une conduite prudente ni l'utilisation des rétroviseurs. Les systèmes d'aide BLIS et CTA ne pourront jamais remplacer l'attention ni la responsabilité du conducteur. La responsabilité d'un changement de file ou d'une marche arrière en toute sécurité incombe au conducteur. BLIS ne fonctionne pas dans les virages serrés. BLIS ne fonctionne pas en marche arrière.

### Comment fonctionne la protection piéton\* ?



La fonction ne peut détecter tous les piétons dans toutes les situations, comme par exemple les piétons en partie cachés, les personnes portant des vêtements cachant leur silhouette ou les piétons de taille inférieure à 80 cm. La fonction ne peut détecter tous les cyclistes dans toutes les situations, comme par exemple les cyclistes en partie cachés, les cyclistes portant des vêtements cachant leur silhouette ou ceux arrivant latéralement. Le conducteur est toujours responsable du comportement du véhicule et du maintien d'une distance de sécurité adaptée à la vitesse.

### Comment régler le siège ?



Toujours bien régler le siège conducteur **avant** de démarrer, et non pendant la conduite. Veillez à ce que la position du siège soit bien bloquée afin d'éviter tout dommage corporel lors d'un freinage brusque ou d'un accident.

### Comment régler le volant ?



Le réglage du volant (après réglage du siège) doit être effectué **avant** la conduite - jamais pendant.

### Comment fonctionne l'autonomie/"autonomie du rés. de carburant" ?



L'affichage peut être erroné si le type de conduite change.

### Comment connecter un téléphone Bluetooth® et se connecter à l'Internet\* ?



Si vous utilisez l'Internet pour transmettre des données, cela entraînera un coût auprès de votre opérateur. Veuillez contacter votre opérateur pour en savoir plus sur le coût de transfert de données.

### Comment nettoyer le revêtement cuir\* ?



Certains vêtements teints (ex. jeans et vêtements en daim) peuvent déteindre sur les garnitures. Ne jamais utiliser de puissants solvants - ils peuvent endommager les garnitures.

### Où se trouvent les prises AUX/USB\* et 12 V ?



Max. 10 A (120 W) dans chaque prise.