



# V60

*PLUG-IN HYBRID*





WEB EDITION

QUICK GUIDE

# HERZLICHEN GLÜCKWUNSCH ZUM ERWERB IHRES NEUEN VOLVO!

Diese Broschüre enthält eine Auswahl der am häufigsten benutzten Funktionen Ihres Fahrzeugs. Die Betriebsanleitung und sonstige Handbücher enthalten wichtige Informationen zu allen Warnungen und Sicherheitshinweisen.

Die folgenden Symbole bedeuten:

-  Verschiedene Teile werden in Übersichtsabbildungen präsentiert.
-  Schritt-für-Schritt-Anleitungen.
-  Es ist besonders wichtig, die Betriebsanleitung zu lesen.
-  Wichtige Informationen, Warnungen und Sicherheitshinweise, die gelesen werden müssen, befinden sich auf der letzten Seite.

Optionen sind mit einem Sternchen \* gekennzeichnet.

Mehr über Ihr Fahrzeug erfahren Sie auch unter [www.volvocars.com](http://www.volvocars.com).

## 01 Ihr Hybridfahrzeug

Fahrmodus  
Laden  
Vorkonditionierung  
Handy-App

## 02 Anlassen und Fahren

Transponderschlüssel  
Keyless-Schlüsselsystem\*  
Anlassen und Ausschalten des Motors  
Feststellbremse  
Scheibenwischer

## 03 Fahrer-Unterstützung in ihrem Fahrzeug

BLIS\* und CTA\*  
Fußgängerschutz\*

## 04 Ihre Fahrerumgebung

Sitz einstellen  
Lenkrad einstellen

## 05 Funktionen in ihrem Fahrzeug

Klimaregler  
Lichtschalter  
Kombinationsinstrument  
Infotainment-System  
Telefon\*  
Internet\*  
Externes Audiogerät  
Tasten in der Mittelkonsole  
Einstellungen im Menüsystem

## 06 Tipps

Auftanken  
Fahrzeugpflege  
Stauräume  
AUX-/USB\*-Anschluss und 12 V-Steckdose



Das Fahrzeug verfügt über zwei Motoren – einen Elektro- und einen Dieselmotor. Sie können keinen „falschen“ Fahrmodus wählen – wenn bestimmte Bedingungen nicht erfüllt sind, wechselt das Fahrzeug wieder in den HYBRID-Modus. In diesem Fall leuchtet die Lampe in der Hybrid-Taste auf.

### 1 HYBRID

Dies ist der voreingestellte Fahrmodus des Fahrzeugs. Beide Motoren werden einzeln oder parallel eingesetzt; ein Computer ermittelt, welche Kombination jeweils die günstigste ist.

### 2 PURE

Das Fahrzeug wird vom Elektromotor angetrieben. Zur Gewährleistung einer möglichst langen Reichweite ist die Klimaanlage ausgeschaltet. Der Dieselmotor wird automatisch angelassen, wenn die Batterie aufgeladen werden muss oder der Fahrer mehr Leistung anfordert, als der Elektromotor liefern kann. Außerdem wird der Dieselmotor eingesetzt, wenn der Allradantrieb benötigt wird, z. B. beim Anfahren auf glatter Straße.

### 3 POWER

Elektromotor und Dieselmotor sind permanent eingeschaltet; in diesem Modus werden höchstmögliche Beschleunigung und Leistung erreicht. Bei dynamischem Fahren wird dem niedrigeren Gang der Vorzug gegeben, was zu einem verzögerten Hochschalten führt.

### 4 AWD

Der Allradantrieb wird zugeschaltet. Vor allem bei niedrigen Geschwindigkeiten und glatter Fahrbahn, wenn gute Haftung und Manövrierbarkeit besonders wichtig sind. Auch bei höheren Geschwindigkeiten wirkt dieser Fahrmodus stabilisierend.

### 5 SAVE

Erhält den derzeitigen Ladezustand der Batterie für einen späteren Verbrauch. Bei niedrigem Ladezustand wird die Batterie aufgeladen, bis im Elektroantrieb eine Strecke von etwa 20 km gefahren werden kann. Wählen Sie den Fahrmodus **PURE**, wenn der Antrieb ausschließlich elektrisch erfolgen soll.

## Wo befindet sich das Ladekabel?

01

Das Ladekabel befindet sich im Staufach unter der Abdeckung des Kofferraumbodens.



## Wie wird der Deckel für den Ladeanschluss geöffnet und geschlossen?

01

- 1 Hinteren Teil des Deckels andrücken und loslassen.
- 2 Deckel ausklappen.
- 3 Verschluss des Ladeanschlusses abziehen und an der Innenseite des Deckels festmachen.

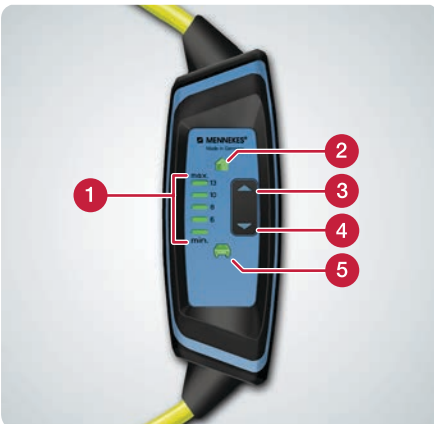
Das Schließen des Deckels für den Ladeanschluss erfolgt in umgekehrter Reihenfolge.



## Wie funktioniert das Kontroll- und Schutzgerät am Ladekabel?

01

- 1 Leuchtendes Symbol: Zeigt den gewählten Ladestrom an.
- 2 Symbol leuchtet: Kabel an 230 V angeschlossen.
- 3 Erhöht den Ladestrom.
- 4 Senkt den Ladestrom.
- 5 Symbol leuchtet: Kabel an das Fahrzeug angeschlossen.





## Wie wird der Ladevorgang in Gang gesetzt? 01

- 1 Ladekabel an die 230-V-Steckdose anschließen.
- 2 Ladestrom am Kontroll- und Schutzgerät\* erhöhen/senken. Wirkt sich auf Ladedauer und Vorkonditionierung aus.
- 3 Das Ladekabel an das Fahrzeug anschließen – das Kabel wird automatisch im Ladeanschluss verriegelt

Den Schalter für die Wegbeleuchtung am Transponderschlüssel drücken – daraufhin wird auf dem Kombiinstrument die verbleibende Ladedauer angezeigt. Der Ladestatus wird mit den Leuchten an der Ladebuchse und in der App Volvo On Call\* angezeigt.



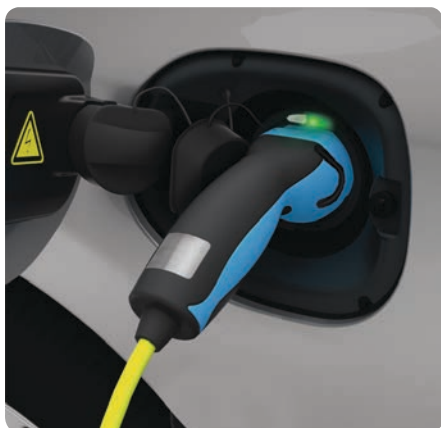
In MY CAR muss die automatische Beleuchtung aktiviert sein – siehe Betriebsanleitung.



## Wie beendet man den Ladevorgang? 01

- 1 Fahrzeug mit dem Transponderschlüssel aufschließen.
- 2 Ladekabel vom Fahrzeug lösen.
- 3 Ladekabel von der 230-V-Steckdose trennen.
- 4 Das Ladekabel wieder in das Fach unter dem Kofferraumboden legen.

Wenn Sie das Ladekabel nicht vom Fahrzeug trennen, wird es kurz nach dem Entriegeln automatisch in der Steckdose verriegelt. Zum Lösen der Verriegelung/Sperre das Fahrzeug erneut mit dem Transponderschlüssel entriegeln.



## Was bedeuten die Leuchten am Ladeanschluss? 01

**Weiß konstant:** Leittlicht

**Gelb konstant:** Wartemodus

**Grünes kurzes Blinken:** Aufladen der schwach geladenen Batterie

**Grünes langes Blinken:** Aufladen der gut geladenen Batterie

**Grünes Leuchten oder erloschen:** Ladevorgang abgeschlossen

**Blau:** Zeitschaltuhr eingeschaltet

**Rot:** Fehler



Die Vorkonditionierung dient hauptsächlich der Optimierung der elektrischen Antriebssysteme vor einer geplanten Fahrt. Die Funktion beheizt oder kühlt außerdem den Innenraum und wird über den Direktstart im Kombinationsinstrument, den Transponderschlüssel\* oder die App Volvo On Call\* aktiviert.

### Über das Kombinationsinstrument aktivieren:

- 1 Auf **OK** am linken Lenkradhebel drücken.
- 2 Das Daumenrad auf **Vorkonditionierung** drehen und auf **OK** drücken.
- 3 Zwischen **Direktstart**, **Timer**, **Parken im Freien** und **Parken in Garagen** (kann nur aktiviert werden, wenn das Fahrzeug mit dem Ladekabel geladen wird) wählen. Mit **OK** bestätigen.

### Aktivierung über den Transponderschlüssel\*:

- Die Taste für die automatische Beleuchtung ca. 2 Sekunden lang gedrückt halten. Die Blinker blinken zunächst 5-mal auf und leuchten dann permanent, wenn die Vorkonditionierung läuft.

### Status mit Transponderschlüssel prüfen\*: (siehe Abbildung)

- Die Taste für Information ca. 2 Sekunden lang gedrückt halten. Anzeigeleuchte blinkt zunächst 5-mal auf und leuchtet dann permanent, wenn die Vorkonditionierung läuft.



Zu weiteren Informationen zum Aktivieren über Mobiltelefon – siehe die Bedienungsanleitung zu Volvo On Call\*.



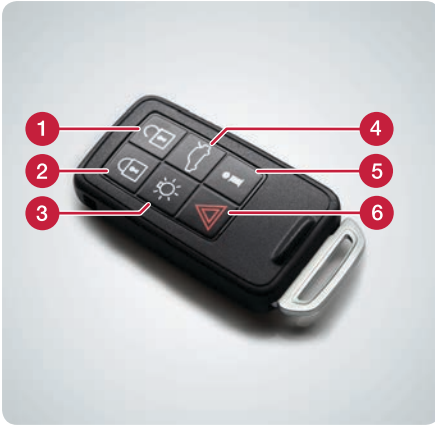
## Was kann man mit der App Volvo On Call\* machen? 01



Die Handy-App Volvo On Call ist immer und überall einsatzbereit. Per Knopfdruck auf dem Handy können Sie das Fahrzeug orten und fernverriegeln, Kombiinstrument und Ladestatus abrufen und die Vorkonditionierung aktivieren.

Die Handy-App wird kontinuierlich aktualisiert. Zu weiteren Informationen – siehe die Bedienungsanleitung zu Volvo On Call\*.

## Wie funktioniert der Transponderschlüssel? 02



- 1 Entriegelt Türen und Heckklappe und deaktiviert die Alarmanlage\*. Einstellung in **MY CAR** möglich.
- 2 Verriegelt die Türen und die Heckklappe und aktiviert die Alarmanlage.
- 3 Automatische Beleuchtung.
- 4 Entriegelt nur die Heckklappe.
- 5 Information\* über das Fahrzeug.
- 6 Panikfunktion.

Die Einstellungen für u. a. Außenspiegel und elektrisch verstellbaren Fahrersitz\* können im Transponderschlüssel gespeichert werden, siehe Betriebsanleitung.



## Was bedeuten die Anzeigeleuchten des Transponderschlüssels\*? 02



- 1 Leuchtet grün: Das Fahrzeug ist verriegelt.
- 2 Leuchtet gelb: Das Fahrzeug ist nicht verriegelt.
- 3 Leuchtet rot: Die Alarmanlage wurde ausgelöst.
- 4 Beide Anzeigeleuchten blinken abwechselnd rot: Die Alarmanlage wurde vor weniger als 5 Minuten ausgelöst.



## Wie funktioniert das Keyless-Schlüsselsystem\*? 02



Der Schlüssel kann beispielsweise die ganze Zeit in der Hosentasche verbleiben.

### Verriegeln und in Alarmbereitschaft versetzen

- Einen der hinteren Teile des Außentürknaufs berühren oder leicht auf die kleinere der beiden gummierten Tasten der Heckklappe drücken.

### Entriegeln und Alarm deaktivieren

- Die Tür wie üblich am Türgriff öffnen oder leicht auf die größere der beiden gummierten Tasten der Heckklappe drücken.



## Wie wird der Motor angelassen?

02

Sicherstellen, dass das Ladekabel vor dem Starten des Fahrzeugs entfernt worden ist.

- 1 Transponderschlüssel in das Startschloss einschieben.
- 2 Bremspedal ganz herunterdrücken.
- 3 Kurz auf die Taste **START/STOP ENGINE** drücken - und loslassen. Der Elektromotor läuft, wenn die Ziffern im Tachometer oder dem Drehzahlmesser und dem Seiteninstrument aufleuchten.



## Wie wird der Motor abgestellt?

02

- 1 Kurz auf die **START/STOP ENGINE**-Taste drücken - der Motor wird abgeschaltet. Der Elektromotor ist abgeschaltet, wenn die Zahlen auf dem Tachometer oder auf dem Drehzahlmesser und dem Seiteninstrument erloschen sind.
- 2 Den Transponderschlüssel aus dem Zündschloss nehmen.



## Wie wird die Feststellbremse verwendet?

02

### Anziehen

- 1 Bremspedal durchdrücken.
- 2 Den Hebel **PUSH LOCK/PULL RELEASE** eindrücken - das Warnsymbol auf dem Kombinationsinstrument beginnt zu blinken. Bei konstantem Leuchten ist die Feststellbremse betätigt.
- 3 Den Fuß vom Bremspedal nehmen.

### Lösen

- 1 Bremspedal durchdrücken.
- 2 Den Hebel **PUSH LOCK/PULL RELEASE** ziehen.





## Wie schaltet man Scheibenwischer und Regensensor\* ein?

02

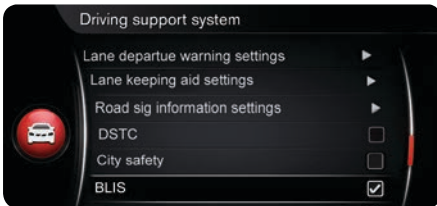


Hebel nach unten drücken, um die Scheibenwischer einzuschalten, und nach oben, um einzelne Wischbewegungen durchzuführen.

- 1 Regensensor Aus/Ein.
- 2 Regelt die Sensorempfindlichkeit oder Intervallzeit.
- 3 Scheibenwischer Heckscheibe – Intervall-/Normalbetrieb.

## Was machen BLIS\* und CTA\*?

03



Das **Blind Spot Information System** informiert über Fahrzeuge, die sich im toten Winkel befinden oder schnell aufholen. Die Funktion

**Cross Traffic Alert** warnt vor Querverkehr beim Zurücksetzen.

BLIS und CTA werden beim Anlassen des Motors aktiviert.

- 1 BLIS Ein/Aus. BLIS kann im Menüsystem **MY CAR** unter **Einstellungen > Fahrerassistenzsysteme** ein- und ausgeschaltet werden.
- 2 CTA Ein/Aus – Bedienung über die gleiche Taste, die auch für die Parksensoren\* verwendet wird.



Parksensoren – siehe Betriebsanleitung.

## Wie funktioniert der Fußgängerschutz\*?

03



Das Fahrzeug verfügt über ein Unfallwarnsystem mit Bremsautomatik sowie Fußgänger- und Radfahrererkennung, das vor Fahrzeugen, Radfahrern und Fußgängern warnt sowie das Fahrzeug abbremsen und/oder zum Stehen bringen kann.

Die Funktion ist nur ein Hilfsmittel und funktioniert nicht in allen Situationen – von der Seite kommende Radfahrer, Fußgänger unter 80 cm Körpergröße oder teilweise verdeckte Personen werden z. B. nicht erkannt.

Es ist wichtig, mit der Funktionsweise dieses Systems vertraut zu sein – siehe Betriebsanleitung.





- 1 Vorderkante Sitzkissen anheben/absenken.
- 2 Sitz anheben/absenken.
- 3 Sitz nach vorn oder hinten bewegen.
- 4 Rückenlehne verstellen.
- 5 Einstellungen für elektrisch verstellbaren Sitz\* speichern.
- 6 Speichertasten für elektrisch verstellbaren Sitz.

#### Einstellung speichern:

Die Taste zum Speichern der Einstellung gedrückt halten und gleichzeitig eine der Speichertasten drücken.

Die Einstellungen für den elektrisch verstellbaren Sitz können auch im Transponderschlüssel\* gespeichert werden – siehe Betriebsanleitung.



- 1 Die Verriegelung lösen.
- 2 Lenkrad nach vorn/hinten oder oben/unten verstellen.
- 3 Die Verriegelung aktivieren.





## Wie wird die Temperatur geregelt?

05

- 1 Zur individuellen Temperaturregelung im linken/rechten Teil des Innenraums drücken. Der Bildschirm zeigt die gewählte Temperatur an.
- 2 Zur automatischen Regelung der Luftverteilung und sonstigen Funktionen auf **AUTO** drücken. Der Bildschirm zeigt **AUTO-KLIMA**.



## Wie wird die Windschutzscheibe enteist?

05

- 1 Drücken, um die Luftströme auf die Scheiben zu richten – die Lampe in der Entfrostartaste leuchtet.
- 2 Erneutes Drücken schaltet die Funktion ab – die Lampe erlischt.



## Wie funktioniert der Automatikmodus der Lichtschalter?

05

Im **AUTO**-Modus stehen folgende Optionen zur Verfügung:

- Die Beleuchtung wechselt automatisch zwischen Tagfahrlicht und Abblendlicht.
- Bei eingeschaltetem Abblendlicht kann das Fernlicht eingeschaltet werden.
- Das aktive Fernlicht (AHB)\*, das automatisch zwischen Fern- und Abblendlicht wechselt oder das Fernlicht an die Verkehrsverhältnisse anpasst, kann aktiviert werden.
- Die Tunnelerkennung\* ist aktiviert.



## Welche Funktionen werden im Kombinationsinstrument angezeigt?

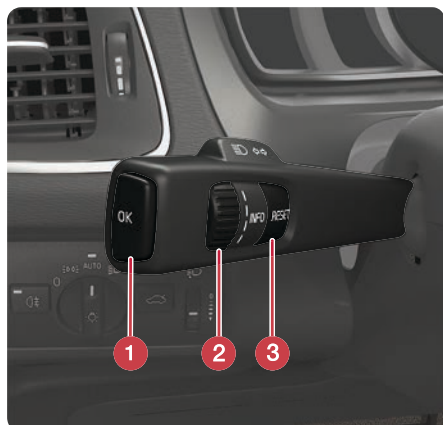
05



- 1 Hybridbatteriemesser wird beim Hybridthema angezeigt. Wenn der Elektromotor einen Leistungseffekt an die Batterie erzeugt, werden Blasen angezeigt.
- 2 Aktueller Ladestand.
- 3 Aktiver Antriebsmodus.
- 4 Das Symbol leuchtet auf, wenn der Dieselmotor läuft.
- 5 Hybrid-Guide. Zeigt den Grenzwert, bei dem sich der Dieselmotor ein- oder ausschaltet. Gasbetätigung (großer Zeiger) im Verhältnis zum verfügbaren Elektromotoreffekt (kleiner Zeiger).

## Wie bedient man den Bordcomputer?

05



- 1 **OK** öffnet die Menüs des Bordcomputers, aktiviert die gewählte Option und lässt Meldungen erlöschen.
- 2 Daumenrad blättert zwischen den Optionen im Bordcomputer.
- 3 **RESET** stellt die Daten im angewählten Bordcomputerabschnitt auf Null zurück, und geht in der Menüstruktur einen Schritt zurück.

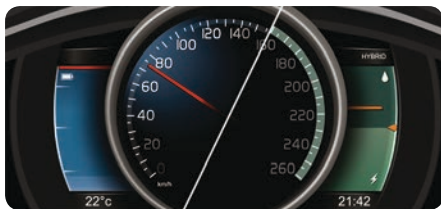


## Wie stellt man den Tageskilometerzähler auf Null?

05



- 1 Durch Drehen des Daumenrads am linken Lenkradhebel Tageskilometerzähler T1 oder T2 anzeigen lassen.
- 2 Die **RESET**-Taste gedrückt halten, um den angezeigten Tageskilometerzähler auf Null zu stellen.



## Wie ändert man die Darstellung des Kombinationsinstruments\*?

05

Auf dem Kombinationsinstrument können verschiedene Themen ausgewählt werden, wie z. B. Hybrid oder Eco.

Zum Wechseln des Themas:

- 1 Bei laufendem Motor die **OK**-Taste des linken Lenkradhebels drücken.
- 2 Durch Drehen des Daumenrads am Hebel die Menüoption **Themen** auswählen und **OK** drücken.
- 3 Durch Drehen des Daumenrads das Thema auswählen und mit **OK** bestätigen.

Die Themen werden im Transponderschlüssel\* gespeichert – siehe Betriebsanleitung.



## Wie funktioniert Reichweite/"km bis Batterie leer"?

05

Auf dem Kombinationsinstrument wird die ungefähre Strecke angezeigt, die Sie mit der aktuellen Kapazität der Hybridbatterie noch fahren können. Die angegebene Strecke basiert auf dem Durchschnittsverbrauch bei normal beladenem Fahrzeug, normalem Fahrverhalten und nicht zu vielen eingeschalteten Verbrauchern.

Bei Anzeige von "---- km" ist mit der Batterie keine bestimmte Reichweite mehr zugesichert.

"Km bis Tank leer" – siehe Betriebsanleitung.



## Wie schaltet man das Infotainment-System ein und aus?

05


- 1 Einmal kurz drücken, um die Anlage einzuschalten.
- 2 Gedrückt halten, bis die Bildschirmanzeige erlischt, um die Anlage auszuschalten.

Zum Stummschalten (MUTE): Einmal kurz drücken – das nächste Drücken hebt die Stummschaltung auf.

Beachten Sie, dass das gesamte Sensus-System (einschließlich Navigations- und Telefonfunktionen\*) ein- bzw. ausgeschaltet wird.





- 1 **RADIO, MEDIA, MY CAR, NAV\*, TEL\*** oder  drücken, um die Hauptquelle zu wählen.
- 2 Auf **OK/MENU** oder auf das Daumenrad\* im Lenkrad drücken, um in das Hauptmenü der gewählten Quelle zu kommen.
- 3 **TUNE** oder am Daumenrad drehen, um in den Menü zu navigieren.
- 4 Auf **OK/MENU** oder auf das Daumenrad drücken, um in den Menüs eine Auswahl zu treffen.

Kurz auf **EXIT** drücken, um im Menüsystem einen Schritt zurückzugehen, eine Funktion abzubrechen oder ein eingegebenes Zeichen wieder zu löschen.

**EXIT** gedrückt halten, um zur Normalansicht zurückzukehren oder von der Normal- zur Hauptquellenansicht zu wechseln.

### Tipps:

Um zu den Schnellmenüs im NAV- oder TEL-Modus zu kommen, einmal auf **NAV** oder **TEL** drücken. Nochmal drücken, um in die Normalansicht zurückzukommen.



### Wie stellt man die Verbindung zu einem Bluetooth®-Telefon und dem Internet\* her? 05

- 1 Auf **TEL\*** in der Mittelkonsole drücken.
- 2 Das Mobiltelefon über Bluetooth® auffindbar/sichtbar machen.
- 3 Auf **OK/MENU** drücken und den Anweisungen auf dem Bildschirm folgen. Das Telefon ist jetzt mit dem Fahrzeug verbunden und kann über dieses bedient werden. Die Internetfunktionen des Fahrzeug können jetzt genutzt werden.

Das Telefon wird von nun an automatisch mit dem Fahrzeug verbunden.



Wenn das Verbinden misslingt – siehe Betriebsanleitung.






## Welche Dienste bekomme ich mit Volvo ID\*? 05

Volvo ID ist Ihre persönliche ID, die zum Fahrzeug registriert wird und über die Sie Zugang zu verschiedenen Diensten bekommen, wie zum Beispiel My Volvo Web oder die Möglichkeit, eine Adresse vom Kartendienst über das Internet direkt an das Fahrzeug zu senden.

Sie können Ihre Volvo ID folgendermaßen registrieren oder verwalten:

- 1 Die Verbindungstaste drücken  drücken.
- 2 **Apps > Einstellungen** auswählen und die Anweisungen auf dem Bildschirm befolgen.

Weitere Informationen über Volvo ID - siehe Betriebsanleitung.



## Wie verwende ich Apps, wenn das Fahrzeug mit dem Internet verbunden ist\*? 05

Wenn das Fahrzeug mit dem Internet verbunden ist, können Apps wie Musikdienste, Webradio, Navigationsdienste und ein einfacher Internetbrowser benutzt werden.

- 1 Die Verbindungstaste drücken  drücken.
- 2 Zum Anzeigen verfügbarer Apps **Apps** auswählen und auf **OK/MENU** drücken.
- 3 Gewünschte App auswählen und mit **OK/MENU** bestätigen.

Bestimmte Apps erfordern die Anmeldung über ein separates Konto bei dem App-/Diensteanbieter. Vorhandenes Konto benutzen oder ein neues Konto registrieren. Anweisungen auf dem Bildschirm befolgen.



## Wie tätigt man einen Anruf? 05

- 1 Auf **TEL\*** in der Mittelkonsole drücken.
- 2 Die gewünschte Nummer eingeben oder das Dauermenrad am Lenkrad nach unten drehen, um zum Telefonbuch bzw. nach oben drehen, um zur Anrufliste zu gelangen.
- 3 Zum Anrufen der gewählten Nummer auf das Dauermenrad drücken.

Zum Abbrechen des Anrufs einmal auf **EXIT** drücken.

Weitere Möglichkeiten, mit dem Telefon Anrufe zu tätigen – siehe Betriebsanleitung.





## Wie nimmt man einen Anruf\* an?

05

- Auf das Daumenrad drücken, um eingehende Anrufe anzunehmen.

Einmal auf **EXIT** drücken, um den Anruf abzuweisen/ abbrechen.

Weitere Möglichkeiten, Anrufe entgegenzunehmen  
– siehe Betriebsanleitung.



## Wie schließt man ein externes Audiogerät an? 05

- 1 Externes Gerät über den AUX- oder USB\*-Eingang in der Mittelkonsole anschließen.
- 2 **MEDIA** drücken.
- 3 **TUNE** drehen, bis die gewünschte Audioquelle eingestellt ist.
- 4 Auf **OK/MENU** drücken.

Zu weiteren Anschlussmöglichkeiten externer Geräte – siehe Betriebsanleitung.



## Wie wird ein Sender zur Vorwahl abgespeichert?

05

Es können pro Frequenzband 10 Speicherplätze belegt werden (AM, FM usw.).

- 1 Einen Sender einstellen.
- 2 Eine der Sendertasten einige Sekunden lang gedrückt halten, der Ton verschwindet in dieser Zeit, und er klingt wieder, wenn der Sender gespeichert ist.
- 3 Die Sendertaste kann jetzt benutzt werden.

Es können unterschiedliche Sender eingestellt werden, siehe Betriebsanleitung.







## Wie gibt man ein GPS\*-Ziel an?

05

- 1 **NAV** drücken, um das Navigationssystem zu starten – eine Karte wird angezeigt.
- 2 **NAV** erneut drücken, **Adresse eingeben** wählen und mit **OK/MENU** bestätigen.
- 3 Mit dem Textrad oder dem numerischen Tastenfeld in der Mittelkonsole ein oder mehrere Suchkriterien eingeben.
- 4 Dann **Als einziges Reiseziel angeben** oder **Als Zwischenziel hinzufügen** wählen und auf **OK/MENU** drücken.

Zu weiteren Informationen und marktspezifischen Besonderheiten in Bezug auf die Navigation – siehe separate Ergänzung\*.



## Welche Einstellungen können im Menüsystem getroffen werden?

05

In **MY CAR** werden viele Funktionen des Fahrzeugs bedient, z. B. Einstellungen zu Uhr, Außenspiegeln und Verriegelung. Fahrstatistik und Kraftübertragung werden in **MY CAR** auch grafisch dargestellt und können wie folgt aktiviert werden:

- **Fahrstatistik:** Zeigt die Durchschnittswerte für Kraftstoffverbrauch und Geschwindigkeit an. Kann kraftstoffsparendes Fahren unterstützen.
- **Kraftfluss:** Zeigt an, über welchen Motor der Antrieb erfolgt und stellt die Energieströme dar.



## Wie stellt man die Uhr ein?

05

- 1 Zu **Einstellungen > Systemeinstellungen > Zeit** in **MY CAR** gehen.
- 2 **TUNE** auf **Automatische Zeit** drehen und auf **OK/MENU** drücken, um die automatische Einstellung der Uhr zu aktivieren.

Den aktuellen Ort wählen, damit die richtige Zeit eingestellt wird.

## Wie wird getankt?

06



- Zum Öffnen der Tankklappe die Taste auf dem Schalterfeld Beleuchtung drücken – die Klappe wird beim Loslassen der Taste geöffnet.

Der Pfeil auf dem Symbol im Kombinationsinstrument zeigt an, auf welcher Fahrzeugseite sich die Tankklappe befindet.

## Wie sollte das Fahrzeug gewaschen werden? 06



Die Wagenwäsche von Hand ist schonender für den Lack als die Wagenwäsche in der Waschanlage. Der Lack ist zudem empfindlicher, wenn er neu ist. Es ist daher zu empfehlen, das Fahrzeug in den ersten Monaten von Hand zu waschen.

Sauberes Wasser und Waschschwamm verwenden. Bitte beachten Sie, dass Schmutz und Steine den Lack beschädigen können.

## Wie reinigt man die Lederbezüge\*?

06



Damit Leder seine Schönheit behält, ist eine regelmäßige Pflege erforderlich. Deshalb sollten Lederbezüge 1-4 Mal im Jahr mit dem Volvo Leather Care Pflegesatz behandelt werden. Der Volvo Leather Care Pflegesatz ist bei den Volvo-Partnern erhältlich.



Hier werden einige der Stauräume im Fahrzeug gezeigt.

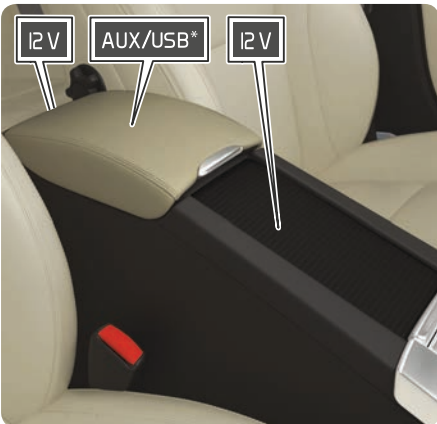


Der Betriebsanleitung können Sie entnehmen, wo sich weitere Stauräume befinden.



**Wo befinden sich der AUX-/USB\*-Anschluss und die 12 V-Steckdose?**

Die 12-V-Steckdose im Fahrzeuginnenraum funktioniert nur, wenn sich der Transponderschlüssel mindestens in Schlüsselstellung befindet. Die 12-V-Steckdose\* im Gepäckraum ist jederzeit stromführend.



#### Wie funktioniert das Kontroll- und Schutzgerät am Ladekabel?



Niemals Verlängerungskabel benutzen. Fahrzeug nur an zugelassenen Steckdosen laden. Der Fehlerstromschutzschalter im Kontroll- und Schutzgerät des Ladekabels schützt das Fahrzeug, allerdings kann es zu einer Überlastung des 230 V-Netzes kommen.

#### Wie wird der Ladevorgang in Gang gesetzt?



Prüfen Sie, dass die Stromstärke der 230 V-Steckdose ausreicht, um ein Elektrofahrzeug aufzuladen. Durch das Steuergerät des Ladekabels wird der Ladestrom auf einen Wert geregelt (je nach Markt zwischen 6 und 16 A), bei dem die 230-V-Steckdose nicht überlastet wird.

#### Wie schaltet man die Vorkonditionierung ein?



Bei Parken im Freien stößt die kraftstoffbetriebene Heizung Abgase aus, bei Parken in Garagen dagegen nicht, da in diesem Fall stattdessen die elektrische Heizung eingeschaltet wird. Bei einem Direktstart empfiehlt Volvo die Aktivierung der Vorkonditionierung über den Transponderschlüssel oder das Handy.

#### Wie funktioniert das Keyless-Schlüsselsystem?



Das Tragen von Handschuhen kann die Keyless-Funktion der Türgriffe beeinträchtigen. Elektromagnetische Felder und Abschirmungen können zu Störungen der Keyless-Funktion führen. Den Transponderschlüssel nicht neben Mobiltelefonen oder Metallgegenständen liegen lassen/aufbewahren.

#### Wie wird der Motor angelassen?



Nach dem Kaltstart ist der Leerlauf unabhängig von der Außentemperatur hoch. Dies ist Bestandteil der leistungsstarken Abgasreinigung von Volvo. Bei einem Kaltstart können bestimmte Dieselmotoren aufgrund des Vorglühens einen verzögerten Start haben. Beim Motorstart unter normalen Bedingungen wird der elektrische Antriebsmotor bevorzugt. Der Dieselmotor bleibt ausgeschaltet. Es gibt jedoch Situationen, in denen stattdessen der Dieselmotor startet, z. B. bei niedrigen Temperaturen oder wenn die Hybridbatterie geladen werden muss.

#### Was macht BLIS\* und CTA?



BLIS und CTA ist eine Ergänzung – kein Ersatz für ein sicheres Fahren und die Anwendung von Rückspiegeln. Die Hilfsmittel BLIS und CTA können niemals die Verantwortung und Aufmerksamkeit des Fahrers ersetzen. Die Verantwortung für einen Spurwechsel und ein Zurückfahren auf verkehrssichere Weise liegt stets beim Fahrer. BLIS funktioniert nicht in scharfen Kurven. BLIS funktioniert nicht beim Zurückfahren.

#### Wie funktioniert der Fußgängerschutz?



Die Funktion kann nicht in allen Situationen alle Fußgänger erfassen – teilweise verdeckte Fußgänger, Personen mit Kleidung, die die Körperkonturen kaschiert sowie Personen unter 80 cm Körpergröße werden z. B. nicht erkannt. Die Funktion erfasst nicht alle Radfahrer – teilweise verdeckte und von der Seite kommende Radfahrer oder Radfahrer mit Kleidung, die die Körperkonturen kaschiert, werden z. B. nicht erkannt. Der Fahrer ist stets dafür verantwortlich, dass das Fahrzeug auf korrekte Weise und mit einem an die Geschwindigkeit angepassten Sicherheitsabstand gefahren wird.

#### Wie wird der Sitz eingestellt?



Den Sitz **vor** Antritt der Fahrt in die richtige Position bringen – niemals während der Fahrt. Sicherstellen, dass der Sitz in einer verriegelten Position ist, um Personenschäden bei möglichen Bremsaktionen oder Unfällen zu vermeiden.

#### Wie wird das Lenkrad eingestellt?



Das Lenkrad stets **vor** Beginn der Fahrt (nach Einstellung des Sitzes) einstellen – niemals während der Fahrt

#### Wie funktioniert Reichweite/"km bis Batterie leer"?



Bei Änderung der Fahrweise können eventuell Fehler angezeigt werden.

#### Wie stellt man die Verbindung zu einem Bluetooth®-Telefon und dem Internet\* her?



Bei der Benutzung des Internets werden Daten übertragen (Datenverkehr), wodurch Kosten bei Ihrem Mobilfunkanbieter entstehen können. Die Kosten für den Datenverkehr können Sie bei Ihrem Mobilfunkanbieter erfragen.

#### Wie reinigt man die Lederbezüge?



Einige gefärbte Kleidungsstücke (zum Beispiel Jeans und Wildledersachen) können auf die Bezüge abfärben. Niemals starke Lösungsmittel verwenden – diese können die Bezüge beschädigen.

#### Wo befinden sich der AUX-/USB\*-Anschluss und die 12 V-Steckdose?



Die maximale Stromstärke jeder Steckdose ist 10 A (120 W).