



V70

XC70





WEB EDITION

QUICK GUIDE

HERZLICHEN GLÜCKWUNSCH ZUM ERWERB IHRES NEUEN VOLVO!

Diese Broschüre enthält eine Auswahl der am häufigsten benutzten Funktionen Ihres Fahrzeugs. Die Betriebsanleitung und sonstige Handbücher enthalten wichtige Informationen zu allen Warnungen und Sicherheitshinweisen.

Die folgenden Symbole bedeuten:

-  Verschiedene Teile werden in Übersichtsabbildungen präsentiert.
-  Schritt-für-Schritt-Anleitungen.
-  Es ist besonders wichtig, die Betriebsanleitung zu lesen.
-  Wichtige Informationen, Warnungen und Sicherheitshinweise, die gelesen werden müssen, befinden sich auf der letzten Seite.

Optionen sind mit einem Sternchen * gekennzeichnet.

Mehr über Ihr Fahrzeug erfahren Sie auch unter www.volvocars.com.

01 Anlassen und Fahren

Transponderschlüssel
Keyless-Schlüsselsystem*
Anlassen und Ausschalten des Motors
Feststellbremse
Scheibenwischer

02 Fahrer-Unterstützung in ihrem Fahrzeug

BLIS*
Start/Stop-Funktion*
Fußgängerschutz*

03 Ihre Fahrsumgebung

Sitz einstellen
Lenkrad einstellen
Schiebedach*
Elektrisch betriebene Heckklappe*

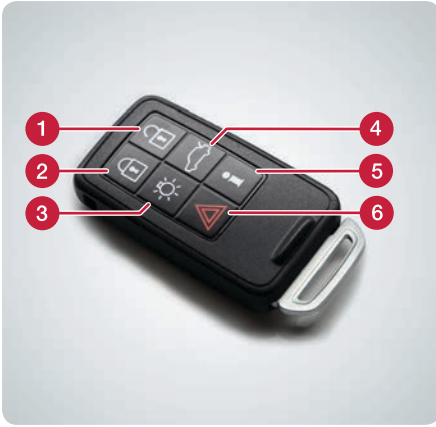
04 Funktionen in ihrem Fahrzeug

Klimaregler
Lichtschalter
Kombinationsinstrument
Infotainment-System
Telefon*
Externes Audiogerät
Tasten in der Mittelkonsole
Einstellungen im Menüsystem

05 Tipps

Auftanken
Fahrzeugpflege
Alle Fensterscheiben öffnen
Stauräume
AUX-/USB*-Anschluss und 12 V-Steckdose

Wie funktioniert der Transponderschlüssel? 01



- 1 Entriegelt Türen und Heckklappe und deaktiviert die Alarmanlage*. Einstellung in **MY CAR** möglich.
- 2 Verriegelt die Türen und die Heckklappe und aktiviert die Alarmanlage.
- 3 Automatische Beleuchtung.
- 4 Zum Entriegeln der elektrisch betätigten Heckklappe* kurz drücken, zum Öffnen gedrückt halten.
- 5 Information* über das Fahrzeug.
- 6 Panikfunktion.

Die Einstellungen für u. a. Außenspiegel und elektrisch verstellbaren Fahrersitz* können im Transponderschlüssel gespeichert werden, siehe Betriebsanleitung.



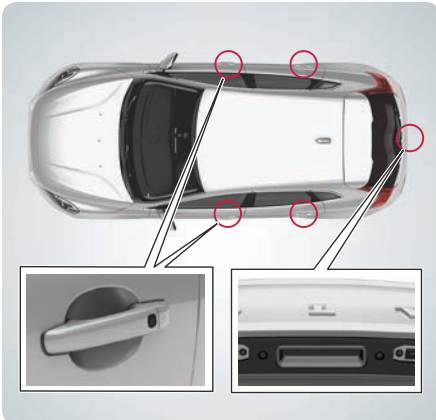
Was bedeuten die Anzeigeleuchten des Transponderschlüssels*? 01



- 1 Leuchtet grün: Das Fahrzeug ist verriegelt.
- 2 Leuchtet gelb: Das Fahrzeug ist nicht verriegelt.
- 3 Leuchtet rot: Die Alarmanlage wurde ausgelöst.
- 4 Beide Anzeigeleuchten blinken abwechselnd rot: Die Alarmanlage wurde vor weniger als 5 Minuten ausgelöst.



Wie funktioniert das Keyless-Schlüsselsystem*? 01



Der Schlüssel kann beispielsweise die ganze Zeit in der Hosentasche verbleiben.

Verriegeln und in Alarmbereitschaft versetzen

- Die schwarze Taste hinten am Griff drücken.

Entriegeln und Alarm deaktivieren

- Die Tür wie üblich am Türgriff öffnen oder leicht auf die gummierte Druckplatte am Kofferraumdeckel drücken.





Wie wird der Motor angelassen?

01

- 1 Transponderschlüssel in das Startschloss einschieben.
- 2 Das Kupplungs- oder Bremspedal durchdrücken.
- 3 Kurz auf die Taste **START/STOP ENGINE** drücken und wieder loslassen – der Motor springt an.



Wie wird der Motor abgestellt?

01

- 1 Kurz auf die **START/STOP ENGINE**-Taste drücken – der Motor wird abgestellt.
- 2 Den Transponderschlüssel aus dem Zündschloss nehmen.



Wie wird die Feststellbremse verwendet?

01

Anziehen

- 1 Bremspedal durchdrücken.
- 2 Den Hebel **PUSH LOCK/PULL RELEASE** eindrücken – das Warnsymbol auf dem Kombinationsinstrument beginnt zu blinken. Bei konstantem Leuchten ist die Feststellbremse betätigt.
- 3 Den Fuß vom Bremspedal nehmen.

Lösen

- 1 Bremspedal durchdrücken.
- 2 Den Hebel **PUSH LOCK/PULL RELEASE** ziehen.

Wie schaltet man Scheibenwischer und Regensensor* ein?

01



Hebel nach unten drücken, um die Scheibenwischer einzuschalten, und nach oben, um einzelne Wischbewegungen durchzuführen.

- 1 Regensensor Aus/Ein.
- 2 Regelt die Sensorempfindlichkeit oder Intervallzeit.
- 3 Scheibenwischer Heckscheibe – Intervall-/Normalbetrieb.

Was macht BLIS*?

02



Das **Blind Spot Information System** informiert über Fahrzeuge im toten Winkel.

- BLIS wird beim Anlassen des Motors aktiviert und kann mit einem Druck auf die Taste deaktiviert oder erneut aktiviert werden.



Wie benutzt man die Start/Stop-Funktion*? 02

Manuelles Schaltgetriebe

Motor abstellen: Auskuppeln, Ganghebel in Neutralstellung bringen und Kupplungspedal loslassen.

Motor anlassen: Kupplungspedal durchdrücken.

Automatikgetriebe

Motor abstellen: Fahrzeug mit der Betriebsbremse anhalten und Bremse gedrückt lassen.

Motor anlassen: Den Fuß vom Bremspedal nehmen.

Die eingeschaltete Tastenbeleuchtung zeigt an, dass die Funktion aktiv ist.



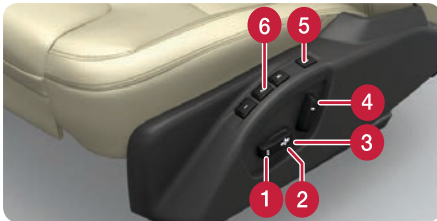


Das Fahrzeug verfügt über ein Unfallwarnsystem mit Bremsautomatik sowie Fußgänger- und Radfahrererkennung, das vor Fahrzeugen, Radfahrern und Fußgängern warnen sowie das Fahrzeug abbremst und/oder zum Stehen bringen kann.

Die Funktion ist nur ein Hilfsmittel und funktioniert nicht in allen Situationen – von der Seite kommende Radfahrer, Fußgänger unter 80 cm Körpergröße oder teilweise verdeckte Personen werden z. B. nicht erkannt.



Es ist wichtig, mit der Funktionsweise dieses Systems vertraut zu sein – siehe Betriebsanleitung.



Wie wird der Sitz eingestellt?

03

- 1 Vorderkante Sitzkissen anheben/absenken.
- 2 Sitz anheben/absenken.
- 3 Sitz nach vorn oder hinten bewegen.
- 4 Rückenlehne verstellen.
- 5 Einstellungen für elektrisch verstellbaren Sitz* speichern.
- 6 Speichertasten für elektrisch verstellbaren Sitz*.



Einstellung speichern:

Die Taste zum Speichern der Einstellung gedrückt halten und gleichzeitig eine der Speichertasten drücken.



Die Einstellungen für den elektrisch verstellbaren Sitz können auch im Transponderschlüssel* gespeichert werden – siehe Betriebsanleitung.

Wie wird das Lenkrad eingestellt?

03



- 1 Die Verriegelung lösen.
- 2 Lenkrad nach vorn/hinten oder oben/unten verstellen.
- 3 Die Verriegelung aktivieren.



Wie funktioniert das Schiebedach*?

03



- A Automatisches maximales Öffnen.
- B Manuelles Öffnen.
- C Manuelles Schließen.
- D Automatisches maximales Schließen.
- E Öffnen Belüftungsstellung.
- F Schließen Belüftungsstellung.



Wie wird die elektrisch betriebene Heckklappe geöffnet und geschlossen*?

03



Öffnen

- Leicht auf die gummierte Druckplatte unter dem Außenhandgriff drücken. Alternativ dazu länger auf die Taste am Lichtschalterfeld oder Transponderschlüssel drücken, bis die Klappe beginnt, sich zu öffnen.

Schließen

- Auf die Taste drücken und die Klappe wird automatisch geschlossen.

Die Heckklappe kann auch manuell geöffnet und geschlossen werden.



Wie wird die Temperatur geregelt?

04



- 1 Zur individuellen Temperaturregelung im linken/rechten Teil des Innenraums drücken. Der Bildschirm zeigt die gewählte Temperatur an.
- 2 Zur automatischen Regelung der Luftverteilung und sonstigen Funktionen auf **AUTO** drücken. Der Bildschirm zeigt **AUTO-KLIMA**.



Wie wird die Windschutzscheibe enteist?

04

- 1 Zum Einschalten der Windschutzscheibenheizung* drücken – auf dem Bildschirm leuchtet Symbol (1) auf.
- 2 Ein weiteres Drücken richtet die maximale Gebläseleistung gegen Windschutzscheibe und Seitenscheiben – die Symbole (1) und (2) leuchten auf.
- 3 Ein weiteres Drücken schaltet beide Funktionen ab – kein Symbol leuchtet auf.

Ohne elektrische Heizung: Zum Ein-/Ausschalten des Luftstroms drücken.



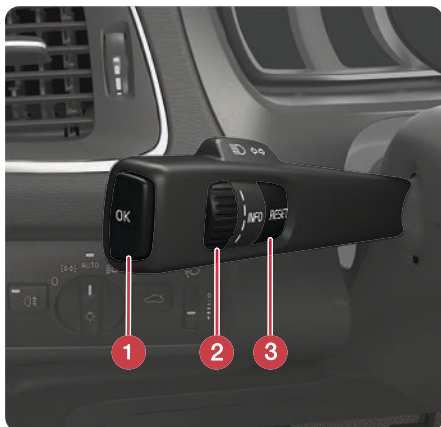
Wie funktioniert der Automatikmodus der Lichtschalter?

04

Im **AUTO**-Modus stehen folgende Optionen zur Verfügung:

- Die Beleuchtung wechselt automatisch zwischen Tagfahrlicht und Abblendlicht.
- Bei eingeschaltetem Abblendlicht kann das Fernlicht eingeschaltet werden.
- Das aktive Fernlicht (AHB)*, das automatisch zwischen Fern- und Abblendlicht wechselt, kann aktiviert werden.
- Die Tunnelerkennung* ist aktiviert.





Wie bedient man den Bordcomputer?

04

- 1 **OK** öffnet die Menüs des Bordcomputers, aktiviert die gewählte Option und lässt Meldungen erlöschen.
- 2 Daumenrad blättert zwischen den Optionen im Bordcomputer.
- 3 **RESET** stellt die Daten im angewählten Bordcomputerabschnitt auf Null zurück, und geht in der Menüstruktur einen Schritt zurück.



Wie stellt man den Tageskilometerzähler auf Null?

04

- 1 Durch Drehen des Daumenrads am linken Lenkradhebel Tageskilometerzähler T1 oder T2 anzeigen lassen.
- 2 Die **RESET**-Taste gedrückt halten, um den angezeigten Tageskilometerzähler auf Null zu stellen.



Wie ändert man die Darstellung des Kombinationsinstruments?

04

Mit dem digitalen* Kombinationsinstrument können verschiedene Themen ausgewählt werden, wie z. B. Performance oder Eco.

Zum Wechseln des Themas:

- 1 Nach dem Anlassen des Motors die **OK**-Taste am linken Lenkradhebel drücken.
- 2 Durch Drehen des Daumenrads am Hebel die Menüoption **Themen** auswählen und **OK** drücken.
- 3 Durch Drehen des Daumenrads das Thema auswählen und mit **OK** bestätigen.



Das Thema wird im Transponderschlüssel* gespeichert – siehe Betriebsanleitung.



Wie funktioniert Reichweite/"km bis Tank leer"?

04



Das Kombinationsinstrument zeigt einen Schätzwert für die mögliche Reichweite, der auf dem bisherigen Fahrverhalten und der verbleibenden Kraftstoffmenge basiert.

Bei Anzeige von "---- km" ist keine bestimmte Reichweite mehr zugesichert. Tanken Sie so schnell wie möglich. Die Abbildung zeigt das digitale* Kombinationsinstrument.

Analoges Kombinationsinstrument – siehe Betriebsanleitung.



Wie navigiert man im Infotainment-System? 04

- 1 **RADIO, MEDIA, MY CAR, NAV*** oder **TEL*** drücken, um die Hauptquelle zu wählen.
- 2 Auf **OK/MENU** oder auf das Daumenrad* im Lenkrad drücken, um in das Hauptmenü der gewählten Quelle zu kommen.
- 3 **TUNE** oder am Daumenrad drehen, um in den Menü zu navigieren.
- 4 Auf **OK/MENU** oder auf das Daumenrad drücken, um in den Menü eine Auswahl zu treffen.

Kurz auf **EXIT** drücken, um im Menüsystem einen Schritt zurückzugehen, eine Funktion abzubrechen oder ein eingegebenes Zeichen wieder zu löschen.

EXIT gedrückt halten, um zur Normalansicht zurückzukehren oder von der Normal- zur Hauptquellenansicht zu wechseln.

Tipps:

Um zu den Schnellmenüs im NAV- oder TEL-Modus zu kommen, einmal auf **NAV** oder **TEL** drücken. Nochmal drücken, um in die Normalansicht zurückzukommen.





Wie schaltet man das Infotainment-System ein und aus?

04

- 1 Einmal kurz drücken, um die Anlage einzuschalten.
- 2 Gedrückt halten, bis die Bildschirmanzeige erlischt, um die Anlage auszuschalten.

Zum Stummschalten (MUTE): Einmal kurz drücken – das nächste Drücken hebt die Stummschaltung auf.

Beachten Sie, dass das gesamte Sensus-System (einschließlich Navigations-* und Telefonfunktionen*) ein- bzw. ausgeschaltet wird.



Wie schließt man ein Bluetooth® -Telefon an? 04

- 1 Auf **TEL*** in der Mittelkonsole drücken.
- 2 Das externe Gerät über Bluetooth® suchbar/sichtbar machen.
- 3 Auf **OK/MENU** drücken und den Anweisungen auf dem Bildschirm folgen. Das Gerät ist jetzt angeschlossen und kann über das Fahrzeug bedient werden.

Das Telefon wird von nun an automatisch mit dem Fahrzeug verbunden.

Wenn das Verbinden misslingt – siehe Betriebsanleitung.



Wie tätigt man einen Anruf?

04

- 1 Auf **TEL*** in der Mittelkonsole drücken.
- 2 Die gewünschte Nummer eingeben oder das Daumenrad am Lenkrad nach unten drehen, um zum Telefonbuch bzw. nach oben drehen, um zur Anrufliste zu gelangen.
- 3 Zum Anrufen der gewählten Nummer auf das Daumenrad drücken.

Zum Abbrechen des Anrufs einmal auf **EXIT** drücken.

Weitere Möglichkeiten, mit dem Telefon Anrufe zu tätigen – siehe Betriebsanleitung.





Wie nimmt man einen Anruf* an?

04

- Auf das Daumenrad drücken, um eingehende Anrufe anzunehmen.

Einmal auf **EXIT** drücken, um den Anruf abzuweisen/ abbrechen.

Weitere Möglichkeiten, Anrufe entgegen zunehmen – siehe Betriebsanleitung.



Wie schließt man ein externes Audiogerät an? 04

- 1 Externes Gerät über den AUX- oder USB*-Eingang in der Mittelkonsole anschließen.
- 2 **MEDIA** drücken.
- 3 **TUNE** drehen, bis die gewünschte Audioquelle eingestellt ist.
- 4 Auf **OK/MENU** drücken.

Zu weiteren Anschlussmöglichkeiten externer Geräte – siehe Betriebsanleitung.



Wie gibt man ein GPS*-Ziel an?

04

- 1 **NAV** drücken, um das Navigationssystem zu starten – eine Karte wird angezeigt.
- 2 **NAV** erneut drücken, **Adresse eingeben** wählen und mit **OK/MENU** bestätigen.
- 3 Mit dem Textrad oder dem numerischen Tastenfeld in der Mittelkonsole ein oder mehrere Suchkriterien eingeben.
- 4 Dann **Als einziges Reiseziel angeben** oder **Als Zwischenziel hinzufügen** wählen und auf **OK/MENU** drücken.

Zu weiteren Informationen und marktspezifischen Besonderheiten in Bezug auf die Navigation – siehe separate Ergänzung*.

Welche Einstellungen können im Menüsystem getroffen werden? 04



In **MY CAR** werden viele Funktionen des Fahrzeugs bedient, z. B. Einstellungen zu Uhr, Außenspiegeln und Verriegelung.

Für eine Erklärung, welche Tasten zu verwenden sind, siehe vorhergehenden Abschnitt "Navigation im Infotainment-System".



Wie stellt man die Uhr ein? 04



- 1 Einstellungen > Systemeinstellungen > Zeit in **MY CAR** auswählen.
- 2 Auf **OK/MENU** drücken, um das Feld für die Stunde zu aktivieren. Durch Drehen von **TUNE** die Stunde einstellen und auf **OK/MENU** drücken, um das Feld zu deaktivieren.
- 3 Durch Drehen von **TUNE** das Feld für die Minute aktivieren und auf **OK/MENU** drücken. Durch Drehen von **TUNE** die Minute einstellen und auf **OK/MENU** drücken, um das Feld zu deaktivieren.
- 4 Durch Drehen von **TUNE** **OK** auswählen und auf **OK/MENU** drücken.

Wie wird getankt? 05



- Zum Öffnen der Tankklappe die Taste auf dem Schaltfeld Beleuchtung drücken – die Klappe wird beim Loslassen der Taste geöffnet.

Der Pfeil auf dem Symbol im Kombinationsinstrument zeigt an, auf welcher Fahrzeugseite sich die Tankklappe befindet.



Wie sollte das Fahrzeug gewaschen werden? 05



Die Wagenwäsche von Hand ist schonender für den Lack als die Wagenwäsche in der Waschanlage. Der Lack ist zudem empfindlicher, wenn er neu ist. Es ist daher zu empfehlen, das Fahrzeug in den ersten Monaten von Hand zu waschen.

Saubereres Wasser und Waschschwamm verwenden. Bitte beachten Sie, dass Schmutz und Steine den Lack beschädigen können.

Wie reinigt man die Lederbezüge*? 05



Damit Leder seine Schönheit behält, ist eine regelmäßige Pflege erforderlich. Deshalb sollten Lederbezüge 1-4 Mal im Jahr mit dem Volvo Leather Care Pflegesatz behandelt werden. Der Volvo Leather Care Pflegesatz ist bei den Volvo-Partnern erhältlich.



Wie kann man gleichzeitig alle Fenster öffnen? 05



Transponderschlüssel (siehe Abbildung)

- Zum gleichzeitigen Öffnen aller Fenster* die Entriegelungstaste des Transponderschlüssels gedrückt halten.

Zentralverriegelung

- Zum gleichzeitigen Öffnen aller Fenster* die Zentralverriegelungstaste der Fahrertür gedrückt halten.



Hier werden einige der Stauräume im Fahrzeug gezeigt.

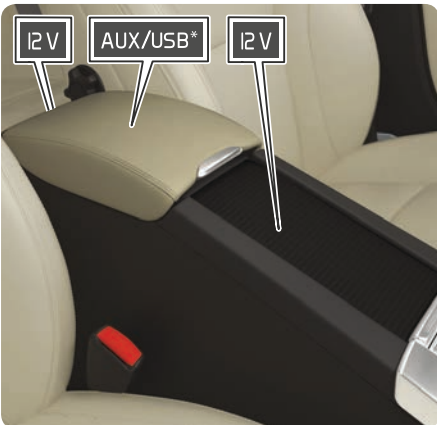


Der Betriebsanleitung können Sie entnehmen, wo sich weitere Stauräume befinden.



Wo befinden sich der AUX-/USB*-Anschluss und die 12 V-Steckdose?

Die 12-V-Steckdose im Fahrzeuginnenraum funktioniert nur, wenn sich der Transponderschlüssel mindestens in Schlüsselstellung **I** befindet. Die 12-V-Steckdose* im Gepäckraum ist jederzeit stromführend.



Wie funktioniert das Keyless-Schlüsselsystem?



Elektromagnetische Felder und Abschirmungen können zu Störungen der Keyless-Funktion führen. Den Transponderschlüssel nicht neben Mobiltelefonen oder Metallgegenständen liegen lassen/aufbewahren.

Wie wird der Motor angelassen?



Nach dem Kaltstart ist der Leerlauf unabhängig von der Außentemperatur hoch. Dies ist Bestandteil der leistungsstarken Abgasreinigung von Volvo. Bei einem Kaltstart können bestimmte Dieselmotoren aufgrund des Vorglühens einen verzögerten Start haben.

Was macht BLIS?



BLIS ist eine Ergänzung – aber keinesfalls ein Ersatz für sicheres Fahren und die Benutzung der Rückspiegel. In engen Kurven und beim Zurücksetzen funktioniert BLIS nicht.

Wie funktioniert der Fußgängerschutz?



Die Funktion kann nicht in allen Situationen alle Fußgänger erfassen – teilweise verdeckte Fußgänger, Personen mit Kleidung, die die Körperkonturen kaschiert sowie Personen unter 80 cm Körpergröße werden z. B. nicht erkannt. Die Funktion erfasst nicht alle Radfahrer – teilweise verdeckte und von der Seite kommende Radfahrer oder Radfahrer mit Kleidung, die die Körperkonturen kaschiert, werden z. B. nicht erkannt. Der Fahrer ist stets dafür verantwortlich, dass das Fahrzeug auf korrekte Weise und mit einem an die Geschwindigkeit angepassten Sicherheitsabstand gefahren wird.

Wie wird der Sitz eingestellt?



Den Sitz **vor** Antritt der Fahrt in die richtige Position bringen – niemals während der Fahrt. Sicherstellen, dass der Sitz in einer verriegelten Position ist, um Personenschäden bei möglichen Bremsaktionen oder Unfällen zu vermeiden.

Wie wird das Lenkrad eingestellt?



Das Lenkrad stets **vor** Beginn der Fahrt (nach Einstellung des Sitzes) einstellen – niemals während der Fahrt.

Wie funktioniert das Schiebedach?



Kinder, andere Passagiere oder Gegenstände können durch die beweglichen Teile des Schiebedachs eingeklemmt werden. Beim Verstellen das Schiebedachs ist dieses im Blick zu behalten. Beim Verlassen des Fahrzeugs den Transponderschlüssel mitnehmen.

Wie wird die elektrisch betriebene Heckklappe geöffnet und geschlossen?



Beim Öffnen/Schließen auf Einklemmgefahr achten. Vor dem Öffnen/Schließen: Kontrollieren, dass sich niemand in der Nähe der Heckklappe befindet, da ein Einklemmen ernsthafte Schäden nach sich ziehen kann. Die Heckklappe stets unter Aufsicht bedienen. Die Heckklappe bei niedriger Deckenhöhe nicht elektrisch betätigen. Wenn das System zu lange kontinuierlich in Betrieb ist, wird es abgeschaltet, um eine Überlastung zu vermeiden. Es kann nach etwa zwei Minuten wieder in Betrieb genommen werden.

Wie funktioniert Reichweite/"km bis Tank leer"?



Bei Änderung der Fahrweise können eventuell Fehler angezeigt werden.

Wie reinigt man die Lederbezüge?



Einige gefärbte Kleidungsstücke (zum Beispiel Jeans und Wildledersachen) können auf die Bezüge abfärben. Niemals starke Lösungsmittel verwenden – diese können die Bezüge beschädigen.

Wo befinden sich der AUX-/USB-Anschluss und die 12 V-Steckdose?



Die maximale Stromstärke jeder Steckdose ist 10 A (120 W).