







S 80

WEB EDITION  
QUICK GUIDE

## 恭喜您擁有全新VOLVO汽車！

本資料夾內含您的愛車內最常用的功能。《車主手冊》及其他手冊中包含安全指示與所有警語、重要訊息及說明文字。

下列符號代表：

-  在概覽影像中指出了不同的零件。
-  逐步指示。
-  閱讀《車主手冊》尤其重要。
-  請務必詳閱最後一頁的警語、重要訊息及說明文字。

選配用星號 \* 標記。

《車主手冊》備有紙本與可由車輛螢幕、網路及行動App檢視的數位版本。此行動 App 包含完整的《車主手冊》及指示影片，並包含附有文字及圖解的搜尋路徑。您可從 App Store 或 Google play 將行動 App 下載至行動裝置。

此外，為更進一步地瞭解您的愛車，請造訪 [www.volvocars.com](http://www.volvocars.com)



### 01 起動與駕駛

- 遙控器
- 無鑰匙\*車鎖系統
- 起動與關閉引擎
- 駐車煞車
- 雨刷

### 02 汽車內的駕駛人支援功能

- 起動/停止功能\*
- 行人保護\*

### 03 您的駕駛環境

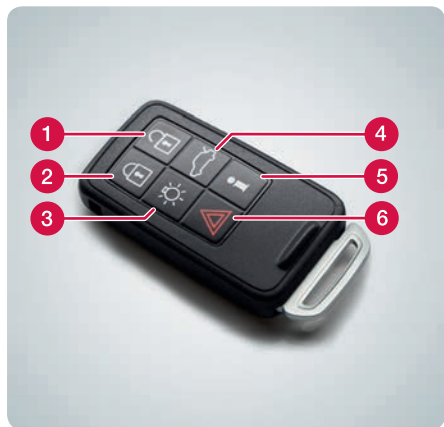
- 調節方向盤
- 調整座椅
- 彎折後排座椅

### 04 汽車內的功能

- 恆溫控制系統控制裝置
- 頭燈控制
- 綜合儀錶板
- 資訊娛樂系統
- 電話\*
- 網際網路\*
- 外部音訊裝置
- 中控台內的按鍵
- 功能表系統內的設定
- 維修廠/預約服務\*
- ECO\*

### 05 秘訣

- 加油
- 車輛維護
- 儲放空間
- AUX/USB\* 與12V插座

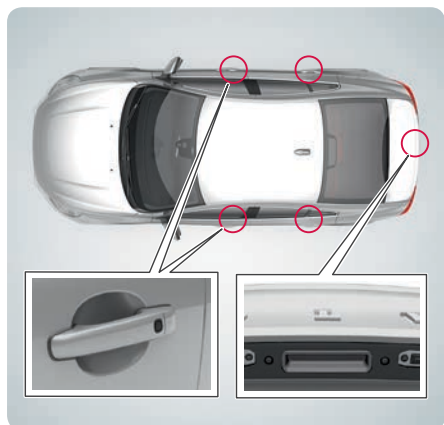


- 1 將所有車門及行李廂蓋開鎖，並解除警報系統。該功能可於 MY CAR 中設定。
- 2 將車門及行李廂蓋上鎖，並開啟警報系統。
- 3 引導照明期間。
- 4 按一下可打開行李廂蓋鎖，按兩下可將其輕輕開啟。
- 5 資訊\*。
- 6 警戒功能。

遙控鑰匙可儲存包括車門後視鏡及電動駕駛座在內的設定\*—請參閱《車主手冊》。



- 1 持續亮綠燈：汽車已上鎖。
- 2 持續亮黃燈：汽車已開鎖。
- 3 紅色連續燈光：由於車輛已上鎖，警報已被觸發。
- 4 兩個指示燈交互閃爍紅燈：警報器在不到5分鐘前被觸發。



例如，可將遙控鑰匙一直放在口袋裡。

#### 上鎖並開啟警報器

- 按下把手後面部分上的黑色按鍵。

#### 打開車鎖並解除警報系統

- 握住一個車門把手並和平常一樣將車門打開，或輕輕按下行李廂蓋的橡皮按鍵。





## 啟動

- 1 將遙控鑰匙插入點火開關中（不適用於無鑰匙驅動\*）。
- 2 踩下離合器或煞車踏板。
- 3 短促按下START/STOP ENGINE（起動/停止引擎）按鍵。

## 關閉

- 1 短促按下START/STOP ENGINE（起動/停止引擎）按鍵。
- 2 將遙控鑰匙自點火開關取出。



## 使用

- 按下 PUSH LOCK/PULL RELEASE（推上鎖/拉解除）控制裝置 - 符號會開始閃爍。當持續亮著時表示已使用手煞車。

## 要解除作用

- 1 踩下煞車踏板。
- 2 拉起控制裝置 PUSH LOCK/PULL RELEASE（推上鎖/拉解除）。

## 自動解除

- 開動汽車上路。（對於配備自排變速箱的汽車，安全帶必須扣好）



將撥桿向下移可啟動擋風玻璃雨刷，向上移可刷動一次。

- 1 雨水感知器開/關。
- 2 調節感知器靈敏度或者間歇刷動的延遲時間。

抬起兩刷片時，兩刷片必須處於服務位置 - 請參閱《車主手冊》。





**手排變速箱**

停止引擎：打開離合器，將排檔桿打進空檔，然後鬆開離合器踏板。

起動引擎：踩下離合器踏板。

**自排變速箱**

停止引擎：以腳煞車停下汽車，並維持煞車壓力。

起動引擎：鬆開踩在腳煞車上的力量。

按鍵燈亮著表示該功能作用中。



本車配備了具自動煞車功能的撞擊警示系統及自行車騎士與行人偵測系統，可為汽車、自行車騎士及行人煞車及/或停車。

本功能僅為輔助功能，並不能在所有狀況下發揮作用 - 例如，本功能無法察看來自側向的自行車騎士、身高低於80公分或部份身體被遮蔽的行人。



瞭解本功能相當重要 - 請參閱《車主手冊》。



- 1 鬆開鉤子。
- 2 將方向盤朝前/後及上/下調整。
- 3 啟用鉤子。





- 1 提昇/降低座椅墊的前緣。
- 2 升/降座椅。
- 3 將座椅朝前/後移動。
- 4 傾斜椅背。
- 5 腰部支撐墊\*調整。
- 6 儲存電動座椅設定\*。
- 7 電動座椅記憶按鈕\*。

#### 儲存設定：

在按下其中一個記憶按鈕時，按住此按鈕以儲存設定。壓住按鈕不放，直到聽見訊號聲且綜合儀錶板出現相關文字為止。如此即可儲存座椅及車門後照鏡位置。但不會儲存腰部支撐墊位置。

車門後照鏡位置以及電動座椅的記憶體設定（非腰部支撐墊）也可儲存於遙控鑰匙中\* - 請參閱《車主手冊》。



#### 如何摺疊後座椅背？

兩段式椅背可同時將兩段向前折或分別向前折。

- 1 拉動把手。
- 2 將椅背向前折。若要將較大的椅背向下折，請將中央頭枕完全降下。





- 1 旋轉後可個別調整乘客室內左/右側區域的溫度。螢幕會顯示所選擇的溫度。
- 2 按下 **AUTO (自動)** 可對氣流分配及其他功能進行自動控制。螢幕會顯示 **AUTO CLIMATE (自動恆溫控制)**。



- 1 按下可啟動擋風玻璃的電子加熱功能\* - 螢幕內的符號 (1) 會亮起。
- 2 再按一次可啟動最大氣流對著擋風玻璃與側車窗吹 - 符號 (1) 及 (2) 會亮起。
- 3 再按一次會同時關閉這兩項功能 - 沒有符號亮起。

無電動加熱功能時：按下可啟動/關閉氣流。



**AUTO** 模式提供下列選項：

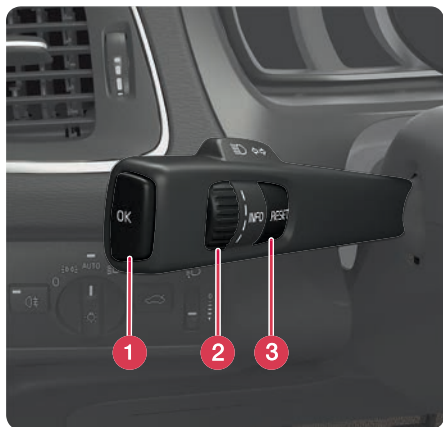
- 日間行車燈會自動切換日間行車燈與近光燈。
- 遠光燈可在開啟近光燈時啟動。
- 主動式遠光燈 (AHB)\* 一會自動改為近光燈及啟動遠光燈的主動式遠光燈一可以使用。
- 隧道偵測功能\*已啟用。





## 如何操作旅程電腦？

04



- 1 OK 鍵可開啟旅程電腦功能表、啟動選取的選項並消除訊息。
- 2 使用調節輪可在旅程電腦選項間瀏覽。
- 3 RESET 鍵可將所選擇的旅程電腦步驟中的資料重設，並返回功能表結構中。



## 如何重設旅程錶？

04



- 1 旋轉左側撥桿開關調節輪來顯示旅程錶 T1 或 T2。
- 2 按住 RESET 鍵可將顯示的旅程錶歸零。

## 如何變更汽車顯示幕\*的外觀？

04

利用數位\* 綜合儀錶板可選擇不同的主題，例如Performance 或 Eco。

若要變更主題：

- 1 在引擎起動後按下左側撥桿開關 OK 鍵。
- 2 轉動該撥桿的調節輪以選擇功能表選項 Themes(主題)，然後按下OK。
- 3 轉動調節輪來選擇一個主題，然後按下 OK 進行確認。

主題會儲存在遙控鑰匙的記憶體中\* 一請參閱《車主手冊》。








- 1 短按可啟動該系統。
- 2 按住（直到螢幕關閉）可關閉。

若要關閉聲音：短按一次 - 再按一次可恢復聲音。

請注意，整個 Sensus系統（包括導航\* 及電話功能\*）會同時開啟/關閉。



- 1 按下 RADIO、MEDIA、MY CAR、NAV\*、TEL\* 或  \*以選擇主要來源。最後作用來源之一般畫面顯示在此位置。
- 2 按下 OK/MENU 鍵或方向盤內的調節輪\* 可存取所選來源的主功能表。
- 3 轉動 TUNE 鈕或調節輪可在功能表內瀏覽。
- 4 按下 OK/MENU 鍵或調節輪可在功能表中做選擇。短按 EXIT 鍵可回到功能表系統、取消某個功能，或刪除輸入的字元。按住EXIT鍵可回到一般畫面，或從一般畫面前往主來源畫面。

#### 秘訣：

若想要從一般畫面前往捷徑功能表，請按壓主要來源鍵。再按一次就可回到一般畫面。



若需更多有關系統操作的資訊 - 請參閱《車主手冊》。



## 如何連接 Bluetooth® 電話\*？

04



- 1 在電話來源之一般畫面中按下 **OK/MENU**。
- 2 選取 **Set the car in visible mode** (在可見模式下設定車輛) 並以**OK/MENU**確認。
- 3 啟動手機中的Bluetooth®功能。搜尋並將車輛連接至手機。
- 4 遵照手機及螢幕中的說明。

此電話現在已連線，並可由汽車進行控制。

若登錄手機不成功 - 請參閱 《車主手冊》。



## 如何連接網際網路\*？

04



- 1 將手機連接至車輛 (參閱 "如何連接 Bluetooth® 電話?")並啟用手機內的無線網路共享。
- 2 在 MY CAR 來源之一般畫面中，按下 **OK/MENU**，選取 **Settings > Internet settings > Connect via** (設定 > 網路設定 > 經由) 連接。選取 **Car modem** (車輛數據機)、**Wi-Fi** 或 **Bluetooth**其中之一。

日後車輛會自動根據所選的網際網路連線進行連接。

如需與連線有關的進一步資訊 - 請參閱 《車主手冊》。



## 利用 Volvo ID\* 可得到什麼服務？

04



Volvo ID 是您登記到此車的個人 ID，可讓您存取各種服務，例如 My Volvo 網站，及將網際網路上地圖服務的地址直接傳送到汽車。

請依下述方式登錄或管理您的 Volvo ID：


- 1 按下「連線」按鍵.
- 2 選擇 **Apps > Settings** (應用程式>設定)，然後遵循螢幕上的指示。

如需和 Volvo ID 有關的進一步資訊 - 請參閱 《車主手冊》。





當汽車連線到網際網路時，可使用音樂服務、網路廣播、導航服務及簡易網站瀏覽器 etc. App。

- 1 按下「連線」按鍵.
- 2 選取 Apps 然後按下 **OK/MENU** 來顯示可使用的 App。
- 3 選擇該應用程式然後利用 **OK/MENU** 確認。

有些 App 需要以 App/服務供應商另行提供的帳號登入。請使用既有帳號，或再次登錄。請遵循螢幕上的指示。



- 1 在電話來源的一般畫面中輸入想使用的號碼，或將方向盤上的調節輪向下轉動以存取電話簿、向上轉動以存取通話紀錄。
- 2 按下調節輪可撥號。

按一下 **EXIT** 鍵可中斷通話。

如想瞭解更多撥打電話的方式 - 請參閱《車主手冊》。



- 按下調節輪可接聽來電。

按一下 **EXIT** 鍵可拒接來電/中斷通話。

如想瞭解更多接聽電話的方式 - 請參閱《車主手冊》。





- 1 透過中控台內的AUX或USB\*連接埠來連接外部裝置。
- 2 在媒體來源的一般畫面中 按下中控台內的MEDIA。
- 3 將 TUNE 轉至所需的音訊來源並按下 OK/MENU。

如需外部裝置的其他連接方式 - 請參閱《車主手冊》。



- 1 按下 NAV 鍵可啟動導航系統 - 此時會顯示一幅地圖。
- 2 再按一次 NAV 鍵並利用 OK/MENU 鍵來選擇 Enter address (輸入地址)。
- 3 利用菊花輪或中控台的數字鍵盤輸入搜尋條件。
- 4 然後選擇 Set single destination (設定單一目的地) 或 Add as waypoint (新增為路線點)，接著按下 OK/MENU 鍵。

如需進一步資訊及不同市場的導航\*資訊 - 請參閱其他補充資訊。



MY CAR 控制了汽車的許多功能，如 時鐘、車門後照鏡與車鎖的設定。

請參閱前文中標有「如何瀏覽資訊娛樂系統？」的部分以瞭解該使用那些按鍵。





- 1 在 MY CAR 來源之一般畫面中按下 **OK/MENU**。
- 2 選取 **Settings > System settings > Time settings** (設定 > 系統設定 > 時間設定)。
- 3 轉動 **TUNE (調節)** 輪到 **Automatic time (自動設定時間)** 然後按下 **OK/MENU** 來啟用自動設定時間功能。

為了在車輛中設定正確的時間，請確定您選擇的是當前位置。



- 在 MY CAR 來源之一般畫面中按下 **OK/MENU** 並選取 **Service and repair (維修與修復)**。

在 **Service and repair (維修與修復)** 中有您註冊 My Volvo 入口網站時所選維修廠的相關資訊。在 **My workshop (我的維修廠)** 中有選項可撥打電話並傳送預約請求給維修廠(亦在 My Volvo 網站中提供)。另有選項可更新維修廠資訊，並將維修廠設定為目的地。

僅適用於特定市場。



按下 **ECO** 即可啟用最佳省油行車規劃，此外另包含以下變更：

- **Start/Stop - 啟動 / 停止** - 引擎可在車輛靜止之前自動停止。
- **Eco Coast** - 引擎煞車停止且車輛滑行。
- 特定恆溫功能停用或減弱。



## 如何加油？

05



- 按下照明面板上這個按鍵可開啟加油蓋板 - 蓋板會在放開此按鍵時打開。

儀錶板內符號上的鍵盤顯示本車加油口蓋位在哪一側。

## 應該如何洗車？

05



對漆面而言用手洗要比自動洗車房更合適。新漆面也更加敏感。由於這個原因，在新車最初幾個月內建議使用手洗。

請使用清水和清洗海綿塊。記住髒物和沙粒會刮傷油漆。

## 如何清潔真皮內裝\*？

05



皮革需要定期保養才能維持外表。因此，每年應使用 Volvo 皮革保養工具組處理真皮內裝 1 到 4 次。Volvo 皮革保養工具組可向 Volvo 經銷商購買。





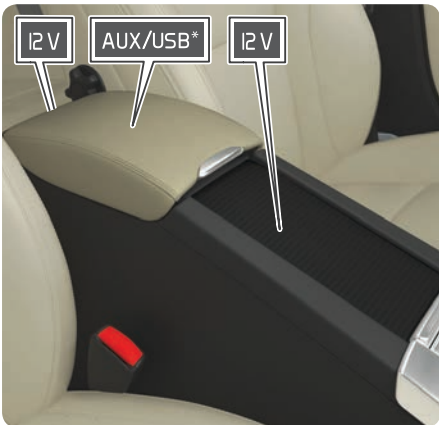
這裡展示了本車部份的儲放空間。



《車主手冊》會提到更多儲放空間的位置。



遙控鑰匙必須位於鑰匙位置！才能讓乘客室內的 12V 插座發揮作用。行李廂內的 12V 插座\* 則會隨時發揮作用。





#### 無鑰匙\*車鎖系統如何運作？



電磁場及篩選功能可能會干擾 Keyless 無鑰匙功能。請勿將遙控鑰匙放置/儲存於行動電話或金屬物品附近。

#### 如何啟動或關閉引擎？



在冷車啟動之後，不論車外溫度如何，怠速都會偏高。這是 Volvo 高效率廢氣排放系統的一部份。在冷車啟動時，有些柴油引擎因為需要進行預熱的關係會比較慢啟動。

#### 行人保護系統\*如何運作？



此功能無法在所有情況下偵測到所有行人，例如部分被遮蔽的行人、穿上隱藏身體輪廓衣服的人，或身高低於 80 公分的行人。此功能無法在所有情況下偵測到所有自行車騎士，例如部分被遮蔽的自行車騎士、穿上隱藏身體輪廓衣服的自行車騎士，或從側邊接近的自行車騎士。駕駛人必須負責正確駕駛汽車，並依據車速維持安全距離。

#### 如何調整方向盤？



請在啟程前（調整好座椅後）調整好方向盤 - 切勿在駕駛中進行調整。

#### 如何調整座椅？



請在啟程前正確地調整駕駛座的駕駛位置 - 切勿在駕駛中進行調整。為避免在緊急煞車或事故發生時造成人身傷害，請確定座椅位於鎖定位置。

#### 如何摺疊後座椅背？



為避免在緊急煞車或事故發生時造成人身傷害，請確定抬起後的椅背位於鎖定位置。將椅背下折時，後排座椅中不可有任何物體。此時不可繫上後座安全帶。否則後排座椅的飾面可能會受損。當椅背已向下折時，必須將頭枕稍微向前移以免卡在椅墊中。

#### 如何連接網際網路\*？



使用網際網路牽涉到傳輸資料（資料流量），這會產生網路業者的費用。請聯絡您的網路業者以了解數據傳輸流量費用。若要透過車輛數據機連線，請將您的個人 SIM 卡裝入手套箱中的卡座，然後在 MY CAR 中選擇經由 Car modem（車輛數據機）連線選項。若要連接網際網路，請輸入 SIM 卡 PIN 碼。為避免每次發動車輛時都必須輸入 PIN 碼，可在 Car modem（車輛數據機）選項下取消選取 Lock SIM（鎖 SIM 卡）選項以停用 PIN 碼鎖。

#### 如何清潔真皮內裝\*？



有些有色服裝（如牛仔布及絨面革服飾）會使內裝變色。請勿使用強烈溶劑 - 它們會使內裝受損。

#### AUX/USB\* 及 12V 插座在哪裡？



每個插座的最大輸出電流為 10 A (120 W)。