







XC 60

QUICK GUIDE

VÄLKOMMEN TILL DIN NYA VOLVO!

Denna folder innehåller ett urval av de vanligaste funktionerna i din bil. Ägarmanualen och övriga manualer innehåller säkerhetsinstruktioner och samtliga varnings-, viktigt- och obs-texter.

Följande symboler innebär:

-  Olika delar pekas ut i översiktsbilder.
-  Instruktioner steg-för-steg.
-  Det är extra viktigt att läsa ägarmanualen.
-  Varnings-, viktigt- och obs-texter, vilka måste läsas, återfinns på sista sidan.

Tillval är markerade med en asterisk *.

Ägarmanualen kan finnas som tryckt bok och digitalt i bilens bildskärm, på web och som mobilapp. Mobilappen innehåller hela ägarmanualen samt instruktionsfilmer och har flera sökvägar med text och bild. Mobilappen laddas ner till mobila enheter från App Store eller Google Play.

Lär dig också mer om din bil på www.volvocars.com.



01 Starta och kör

- Fjärrnyckel
- Keyless* låssystem
- Starta och stänga av motor
- Parkeringsbroms
- Torkare
- Däcktrycksövervakning*

02 Förarstöd i din bil

- Start/Stop-funktion*
- Fotgängarskydd*

03 Din förarmiljö

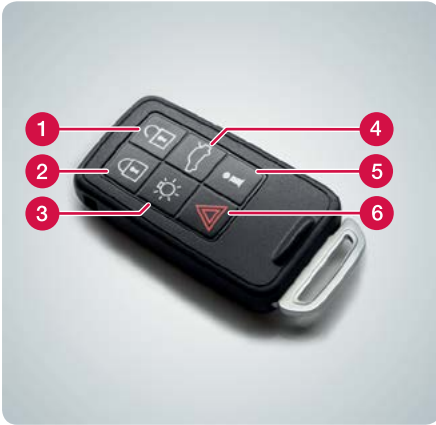
- Ställa in säte
- Ställa in ratt
- EI-baklucka*

04 Funktioner i din bil

- Klimatreglage
- Ljusreglage
- Kombiinstrument
- Infotainment-system
- Telefon*
- Internet*
- Extern ljudenhet
- Knappar i mittkonsol
- Inställningar i menysystem
- Verkstad/boka service*
- ECO*

05 Tips

- Tanka
- Bilvård
- Förvaringsutrymmen
- AUX-/USB*- och 12 V-uttag

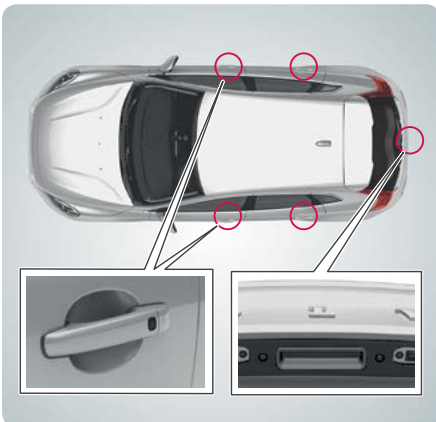


- 1 Låser upp dörrar och baklucka samt deaktiverar larmet. Funktionen kan ställas in i **MY CAR**.
- 2 Låser dörrar och baklucka samt aktiverar larmet.
- 3 Trygghetsbelysning.
- 4 Ett tryck låser upp bakluckan och ett långt tryck öppnar elektrisk baklucka*.
- 5 Information*.
- 6 Panikfunktion.

Fjärrnyckeln kan lagra inställningar för bl.a. yttre backspeglar och elmanövrerat förarsäte* – se ägarmanualen.



- 1 Grönt ihållande ljus: Bilen är låst.
- 2 Gult ihållande ljus: Bilen är olåst.
- 3 Rött ihållande ljus: Larmet har löst ut sedan bilen låstes.
- 4 Rött ljus blinkar omväxlande i båda indikeringslamporna: Larmet utlöst för mindre än 5 minuter sedan.



Fjärrnyckeln kan ligga kvar i tex. fickan.

Låsa och larma

- Tryck in knappen på handtagets bakdel.

Låsa upp och larma av

- Greppa ett dörrhandtag och öppna dörren på vanligt sätt eller tryck lätt på bakluckans gummerade tryckplatta.



**Starta**

- 1 Tryck in fjärrnyckeln i startlåset (gäller inte Keyless drive*).
- 2 Med manuell växling tryck ner kopplingspedalen. Med automatisk växling tryck ner bromspedalen.
- 3 Tryck kort på **START/STOP ENGINE**-knappen.

Stänga av

- 1 Tryck kort på **START/STOP ENGINE**-knappen.
- 2 Ta ut fjärrnyckeln ur startlåset (gäller inte Keyless drive*).

**Aktivera**

- Tryck på reglaget **PUSH LOCK/PULL RELEASE**
 - symbolen börjar blinka. Vid fast sken är parkeringsbromsen aktiverad.

Lossa

- 1 Tryck ner bromspedalen.
- 2 Dra i reglaget **PUSH LOCK/PULL RELEASE**.

Lossa automatiskt

- Kör iväg (för bilar med automatisk växellåda krävs påtagat säkerhetsbälte).



För spaken neråt för att starta vindrutetorkarna och uppåt för enkelsvep.

- 1 Regnsensor På/Av.
- 2 Reglerar sensorkänslighet eller intervalltid.
- 3 Torkare bakruta - intervall/normal.

För att lyfta torkarbladen måste de vara i serviceläge - se ägarmanualen.





Hur kalibrerar jag däcktrycksövervaknings-systemet (TM)*?

01

Kalibrering behövs alltid efter däckbyte eller ändrat däcktryck. Vid lamptändning (⏻) behöver däcktrycket kontrolleras och systemet kalibreras. Gör på följande sätt:

- 1 Med tändningen avstängd, pumpa samtliga däck enligt däcktrycksdekalen på förarsidans dörrstolpe.
- 2 Starta bilen. I **MY CAR**-källans normalvy tryck på **OK/MENU**.
- 3 Välj **Däckövervakning > Kalibrera däcktryck** och tryck **OK/MENU**.
- 4 Omkalibrering görs medan bilen körs.



Hur använder jag Start/Stop-funktionen*?

02

Manuell växellåda

Stoppa motorn: Frikoppla, lägg växelspaken i neutralläge och släpp upp kopplingspedalen.

Starta motorn: Tryck ner kopplingspedalen.

Automatisk växellåda

Stoppa motorn: Stanna bilen med färdbronsen och behåll sedan bromstrycket.

Starta motorn: Släpp fottrycket på färdbronsen.

Lysande knapplampa indikerar att funktionen är aktiv.



Hur fungerar Fotgängarskydd*?

02

Bilen har en Kollisionsvarnare med auto-broms och detektering av cyklister samt fotgängare vilken kan varna, bromsa och/eller stanna för fordon, cyklister och fotgängare.

Funktionen är enbart ett hjälpmedel och fungerar inte i alla situationer – den ser t.ex. inte cyklister från sidan och fotgängare som är kortare än 80 cm eller är delvis skymda.

Det är viktigt att förstå denna funktion – se ägarmanualen.





- 1 Höj/sänk sittdynans framkant.
- 2 Höj/sänk sätet.
- 3 Flytta sätet framåt/bakåt.
- 4 Luta ryggstödet.
- 5 Ändra svankstödet*.
- 6 Lagra inställningar för elmanövrerat säte*.
- 7 Minnesknappar för elmanövrerat säte*.

Lagra inställning:

Håll knappen för lagring av inställning intryckt, samtidigt som en av minnesknapparna trycks in. Håll knapparna intryckta tills signal hörs och text visas i kombiinstrumentet. Både sätets och de yttre backspeglarnas positioner lagras. Svankstödet position lagras inte.

De yttre backspeglarnas positioner och minnesinställningarna (ej svankstöd) för elmanövrerat säte, kan också lagras i fjärrnyckeln* – se ägarmanualen.



- 1 Frigör låsning av ratten.
- 2 Justera ratten framåt/bakåt och uppåt/nedåt.
- 3 Lås ratten.



**Öppna**

- Tryck lätt på den gummerade tryckplattan under ytterhandtaget. Alternativt ett långt tryck på belysningspanelens eller fjärrnyckelns knapp tills luckan börjar öppnas.

Stänga

- Tryck på knappen och luckan stängs automatiskt. Bakluckan kan även öppnas/stängas manuellt.



- 1 Vrid för individuell temperatur i vänster/höger del av kupén. Bildskärmen visar vald temperatur.
- 2 Tryck **AUTO** för automatisk reglering av luftdistribution och övriga funktioner. Bildskärmen visar **AUTOKLIMAT**.

Tips: **AUTO**-läget rekommenderas för bästa klimatkomfort. Vid reglering av fläkthastighet och luftfördelning kommer **AUTO**-läget att deaktiveras.



- 1 Tryck för att aktivera vindrutans el-värme* – symbol (1) i bildskärmen lyser.
- 2 Nästa tryck aktiverar även maximal luftström mot vindrutan och sidorutorna – symbol (1) och (2) lyser.
- 3 Nästa tryck stänger av båda funktionerna – ingen symbol lyser.

Utan el-värme: Tryck för att aktivera/deaktivera luftströmmen.



Hur fungerar ljusreglagets autoläge?

04



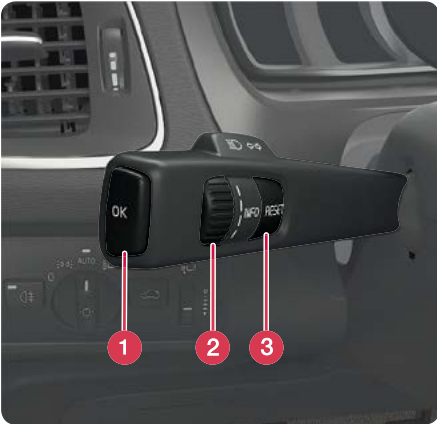
AUTO-läge ger följande alternativ:

- Färdbelysningen växlar automatiskt mellan varselljus och halvljus.
- HELLJUS kan aktiveras när halvljuset är tätt.
- Automatiskt HELLJUS (AHB)* – som bländar av och aktiverar HELLJUS automatiskt alternativt anpassar HELLJUS-bilden efter trafikförhållandena – kan användas.
- Tunneldetektering* är aktiverad.



Hur manövreras färdatorn?

04



- 1 **OK** öppnar kombiinstrumentets meny, bekräftar meddelanden eller menyval.
- 2 Tumhjul bläddrar mellan menyval eller färdatoralternativ.
- 3 **RESET** nollställer data i valt färdatorsteg eller backar i menystrukturen.



Hur nollställer jag trippmätaren?

04



- 1 Vrid vänster rattspaks tumhjul för att visa trippmätare T1 eller T2.
- 2 Gör ett långt tryck på **RESET**-knappen för att nollställa visad trippmätare.

Hur sätter jag på och stänger av Infotainment-systemet?

04



- 1 Ett kort tryck aktiverar anläggningen.
 - 2 Ett långt tryck (tills skärmen släcks) stänger av.
- För att stänga av ljudet: Gör ett kort tryck – nästa tryck återaktiverar.

Observera att hela Sensussystemet (inkl. navigation-* och telefonfunktioner*) startas/stängs av samtidigt.

Hur navigerar jag i Infotainment-systemet?

04



- 1 Tryck **RADIO**, **MEDIA**, **MY CAR**, **NAV***, **TEL*** eller * för att välja huvudkälla. I detta läge visas senast aktiva källas normalvyn.
 - 2 Tryck på **OK/MENU** eller på tumhjulet* i ratten för att gå in i vald källas huvudmeny.
 - 3 Vrid på **TUNE** eller på tumhjulet för att navigera i menyerna.
 - 4 Tryck på **OK/MENU** eller på tumhjulet för att göra ett val i menyerna.
- Tryck kort på **EXIT** för att backa i menysystemet, avbryta en funktion eller radera inmatade tecken.
- Gör ett långt tryck på **EXIT** för att återgå till normalvyn eller gå från normalvyn till huvudkällvyn.

Tips:

För att gå till genvägsmenyn från normalvyn, tryck en gång på huvudkällknappen. Tryck igen för att gå tillbaka till normalvyn.



För mer information om att hantera systemet – se ägarmanualen.



Hur ansluter jag en Bluetooth®-telefon*?

04



- 1 I telefonkällans normalvy tryck **OK/MENU**.
- 2 Välj **Försätt bilen** i **synligt läge** och bekräfta med **OK/MENU**.
- 3 Aktivera Bluetooth® i mobiltelefonen. Sök upp och anslut bilen till telefonen.
- 4 Följ anvisningarna i telefonen och bildskärmen. Telefonen är nu ansluten och kan styras från bilen.

Misslyckas registreringen av telefonen – se ägarmanualen.



Hur ansluter jag till internet*?

04



- 1 Anslut mobiltelefonen via Bluetooth® eller aktivera internetdelning i telefonen för Wi-Fi anslutning. För bildmodemanslutning placera SIM-kort i läsaren i handskfacket.
- 2 I **MY CAR**-källans normalvy tryck på **OK/MENU**, välj **Inställningar > Internetinställningar > Anslut via**. Välj ett anslutningsalternativ.
- 3 Wi-Fi: anslut till nätverk och ange dess lösenord. Bildmodem: ange SIM-kortets PIN-kod.

För mer information om anslutning – se ägarmanualen.




Vilka tjänster får jag med Volvo ID*?

04



Volvo ID är ditt personliga ID registrerat till bilen och kan ge dig tillgång till diverse tjänster så som Min Volvo web och möjlighet att skicka en adress från karttjänst på internet direkt till bilen.

Registrera eller hantera ditt Volvo ID på följande sätt:

- 1 Tryck två gånger på anslutningsknappen .
- 2 Välj **Appar > Inställningar** och följ anvisningarna på skärmen.


För mer information om Volvo ID – se ägarmanualen.



Hur använder jag appar när bilen är ansluten till internet*? 04



När bilen är ansluten till internet kan appar för bl.a. musiktjänster, webbradio, navigationstjänster och enkel webbläsare användas.

- 1 Tryck på anslutningsknappen .
- 2 Välj **Appar** och tryck på **OK/MENU** för att visa tillgängliga appar.
- 3 Välj app och bekräfta med **OK/MENU**.

Vissa appar kräver inloggning med separat konto från app-/tjänsteleverantören. Använd befintligt konto eller registrera nytt. Följ anvisningarna på skärmen.

Hur ringer jag upp*? 04



- 1 I telefonkällans normalvy skriv in önskat nummer eller vrid tumhjulet på ratten neråt för att komma åt telefonboken och uppåt för samtalslistan.
- 2 Tryck på tumhjulet för att ringa upp.

Samtalet avbryts med ett tryck på **EXIT**.

För fler sätt att ringa upp med telefonen – se ägarmanualen.



Hur svarar jag i telefonen*? 04



- Tryck på tumhjulet för att acceptera inkommande samtal.

Samtalet avisas/avbryts med ett tryck på **EXIT**.

För fler sätt att svara i telefonen – se ägarmanualen.



Hur ansluter jag extern ljudenhet?

04



- 1 Anslut en extern enhet via AUX- eller USB-ingångarna i mittkonsolens förvaringsfack.
- 2 I mediakällans normalvy tryck på **MEDIA** i mittkonsolen.
- 3 Vrid **TUNE** till önskad ljudkälla och tryck **OK/MENU**.

För andra anslutningar av extern enhet – se ägarmanualen.



Hur anger jag en GPS*-destination?

04



- 1 Tryck **NAV** för att starta navigationssystemet* – en karta visas.
- 2 Tryck på **NAV** en gång till och välj **Ange adress** med **OK/MENU**.
- 3 Skriv in något/några av sökkriterierna med teckenhyllan eller med mittkonsolens numeriska knapparsats.
- 4 Välj sedan **Ange som enda resmål** eller **Lägg till som delmål** och tryck **OK/MENU**.

För mer information och marknadsavvikelser gällande navigation – se ägarmanualen.

Vilka inställningar kan göras i menysystemet? 04

I **MY CAR** hanteras många av bilens funktioner, t.ex. inställningar av klocka, ytterbackspeglar och lås.

Se tidigare rubrik "Hur navigerar jag i Infotainment-systemet?" för vilka knappar som ska användas.





- 1 I MY CAR-källans normalvy tryck **OK/MENU**.
- 2 Välj **Inställningar > Systeminställningar > Tidsinställningar**.
- 3 Vrid **TUNE** till **Automatisk tidsinställning** och tryck **OK/MENU** för att aktivera automatisk inställning av klockan.

Se till att välja aktuell plats för att få rätt tid i bilen.



- I MY CAR-källans normalvy tryck **OK/MENU** och välj **Service och reparation**.

Under **Service och reparation** finns information om din valda verkstad som du har registrerat i webbportalen Min Volvo. I **Min verkstad** finns möjlighet att ringa och skicka bokningsbegäran till verkstaden (även tillgängligt via Min Volvo web). Det finns också möjlighet att uppdatera verkstadsinformation och ange verkstaden som resmål.

Gäller endast vissa marknader.



Hill Descent Control (HDC) gör det möjligt att i branta utförs lut öka/minska hastigheten med endast gaspedalen för att kunna fokusera mer på att styra.

- Aktivera eller deaktivera funktionen med **HDC**-knappen i mittkonsolen. Lampan lyser då funktionen är aktiverad.
- Med manuell växellåda fungerar funktionen bara på ettans växel och backväxeln.
- Med automatisk växellåda gäller att växel **1** är vald i manuellt växelläge (+S-), eller att **R** är valt.





Hur tankar jag?

05

- Tryck på knappen på belysningspanelen för att öppna tankluckan – luckan öppnas när knappen släpps.

Pilen på symbolen i kombiinstrumentet visar vilken sida av bilen tanklocket är placerat på.

Hur bör jag tvätta bilen?

05

Handtvätt är skonsammare mot lacken än automattvätt. Lacken är också känsligare när den är ny. Därför rekommenderas handtvätt under bilens första månader.

Använd rent vatten och tvättvamp. Tänk på att smuts och grus kan repa lacken.



Hur bör jag rengöra läderklädsel*?

05

Läder kräver regelbunden skötsel för att behålla utseendet. Därför bör läderklädsel behandlas med Volvo Leather Care kit 1–4 gånger per år. Ljus läderklädsel mår bra av att torkas av med fuktig trasa varje vecka. Volvo Leather Care kit finns att köpa hos en Volvoåterförsäljare.



Var finns förvaringsutrymmen?

05

Här visas några av bilens förvaringsutrymmen.



Ägarmanualen visar fler förvaringsutrymmen.



Var finns AUX-/USB*- och 12 V-uttag?

05

För att 12 V-uttagen i kupén ska fungera måste fjärrnyckeln vara lägst i nyckelläge I. Lastutrymmets 12 V-uttag* är alltid strömförande.



Hur fungerar Keyless* låssystem?



Keyless-funktionen kan störas av elektromagnetiska fält och avskärmning. Placera/förvara inte fjärrnyckeln nära en mobiltelefon eller metallföremål.

Hur startar och stänger jag av motorn?



Efter kallstart är tomgången hög oavsett yttertemperatur. Det är en del av Volvos effektiva avgasreningssystem. Vid kallstart kan vissa dieselmotorer ha en fördröjd start på grund av förvärmning.

Hur fungerar Fotgångarskydd*?



Funktionen kan inte upptäcka alla fotgångare i alla situationer och ser t.ex. inte delvis skymda fotgångare, personer i klädsel som döljer kroppskonturen eller fotgångare kortare än 80 cm. Funktionen upptäcker inte alla cyklistar och ser t.ex. inte delvis skymda cyklistar, cyklistar som döljer kroppskonturen eller som kommer från sidan. Föraren är alltid ansvarig för att fordonet framförs på korrekt sätt och med säkerhetsavstånd anpassat till hastigheten.

Hur ställer jag in sätet?



Ställ in förarsätet för rätt körställning **innan** körning påbörjas – aldrig under färd. Var förvissad om att sätet är i låst läge för att undvika personskada vid en eventuell hård inbromsning eller olycka.

Hur ställer jag in ratten?



Ställ in ratten (efter utförd sätesinställning) **innan** körning påbörjas – aldrig under färd.

Hur öppnar och stänger jag el-bakluckan*?



Beakta klämrisk vid öppning/stängning. Innan öppning/stängning påbörjas; kontrollera att ingen är nära bakluckan då en klämskada kan få allvarliga följder. Manövrera alltid bakluckan under uppsikt. Använd inte elmanövrering av luckan vid låg takhöjd. Om systemet arbetat kontinuerligt för länge, stängs det av för att undvika överbelastning. Det kan användas igen efter ca 2 minuter.

Hur ansluter jag till internet*?



Vid användning av internet överförs data (datatrafik), vilket kan medföra en kostnad. Aktivering av dataroaming kan orsaka ytterligare avgifter. Kontakta din nätverksoperatör om kostnad för datatrafik. Ansluta via bilmodem: för att inte behöva ange PIN-kod efter varje gång bilen startas kan PIN-kodlåset stängas av under alternativet Bilmodem genom att avmarkera Lås SIM-kort. Ansluta via Wi-Fi: Observera att vissa telefoner stänger ner internetdelningen efter att kontakten brutits till bilen. Därmed behöver internetdelningen i telefonen återaktiveras vid nästa användningstillfälle.

Hur bör jag rengöra läderklädsel*?



En del färgade klädesplagg (t.ex. jeans och mockaplagg) kan missfärga klädseln. Använd aldrig starka lösningsmedel – de kan skada klädseln.

Var finns AUX-/USB*- och 12 V-uttag?



Max. strömuttag är 10 A (120 W) om ett 12 V-uttag används åt gången i tunnelkonsolen. Om båda uttagen i tunnelkonsolen används samtidigt gäller 7,5 A (90 W) per uttag. Max. strömuttag är 10 A (120 W) för 12 V-uttaget i lastutrymmet.

