



VOLVO V70 & XC70
QUICK GUIDE



¡BIENVENIDO A SU NUEVO VOLVO!

Familiarizarse con su automóvil nuevo es una experiencia muy interesante.

Un buen repaso a esta Quick Guide hará que su nuevo Volvo le guste aún más. En el manual de instrucciones encontrará información detallada.

Los textos de advertencia y otra información importante sólo constan en el manual de instrucciones, no en esta guía. El manual de instrucciones contiene la información más actual.

Los equipamientos opcionales están señalados con un asterisco (*).



Cierra las puertas y el portón trasero y conecta la alarma¹.

Abre las puertas y el portón trasero y desconecta la alarma¹.

Cierra el portón trasero.

La iluminación se enciende. Se activa la iluminación de los retrovisores laterales, la iluminación interior, la iluminación de la matrícula, los intermitentes (lucen) y las luces de estacionamiento.

Botón "Panik". En caso de emergencia, mantenga pulsado el botón durante unos 3 segundos para activar la alarma.

¹ El automóvil vuelve a cerrarse automáticamente si no se abre una puerta o el portón trasero durante 2 minutos después de pulsar el botón de apertura.

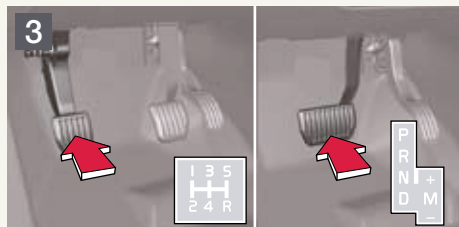
ARRANQUE



Introduzca el mando a distancia en la cerradura de contacto.



Apriete ligeramente el mando a distancia. A continuación, el mando a distancia entra en la posición correcta.



Pise el pedal de embrague o de freno.



Pulse el botón START/STOP para arrancar el motor².

² Tras arrancar en frío, el régimen de ralentí puede acelerarse durante unos momentos.

APAGAR EL MOTOR Y SACAR EL MANDO A DISTANCIA

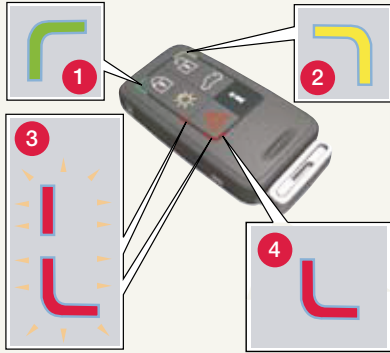


Aparque el automóvil y pulse el botón START/STOP para apagar el motor.



Apriete el mando a distancia. El mando a distancia es expulsado. El selector de marchas debe estar en la posición P.

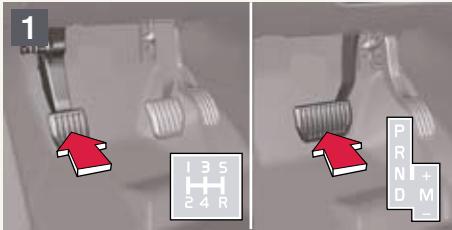
"PERSONAL CAR COMMUNICATOR", PCC* CON "KEYLESS DRIVE"



- 1 **Luz verde:** El automóvil está cerrado.
- 2 **Luz amarilla:** El automóvil está abierto.
- 3 **Luz roja intermitente:** Puede haber una persona dentro del vehículo.
- 4 **Luz roja:** La alarma se ha activado.

i Información: se obtiene del automóvil cuando está dentro del radio de alcance del mando. Pulse el botón y espere 5 segundos. Si el botón se pulsa cuando el automóvil está fuera del radio de alcance del mando, el PCC indica si el automóvil está cerrado o no con ayuda de una función de memoria.

ARRANCAR CON "KEYLESS DRIVE"



Entre en el automóvil con el PCC, por ejemplo, en el bolsillo. **Pise el pedal de embrague o de freno.**

Pulse el botón START/STOP para arrancar el motor¹.

¹ Tras arrancar en frío, el régimen de ralentí puede acelerarse durante unos momentos.

APAGAR EL MOTOR



Aparque el automóvil y pulse el botón START/STOP para apagar el motor.

! IMPORTANTE

Con el sistema "keyless drive", basta con que el PCC esté dentro del vehículo. Téngalo guardado, por ejemplo, en el bolsillo cuando se acerca o se aleja del automóvil o mientras conduce.

El vehículo se abre automáticamente al abrir la puerta.

Tras aparcar el automóvil, no tiene más que pulsar el botón situado en el exterior de la puerta para cerrar el vehículo.

CUIDADO DEL CUERO



Para conservar las características y el aspecto exterior del cuero, este debe limpiarse de manera periódica. Trate la tapicería del cuero con el producto para el cuidado del cuero de Volvo de una a cuatro veces por año. Encontrará este producto a la venta en su concesionario Volvo.

BLIS – BLIND SPOT INFORMATION SYSTEM*



Si la lámpara indicadora del sistema BLIS se enciende pese a no haber ningún vehículo en el ángulo muerto del espejo, la causa puede ser reflejos de una calzada mojada o sol bajo del amanecer o atardecer en la cámara. En caso de avería del sistema, aparecen en la pantalla el texto **Sist. áng. muerto Revisión neces.**



1 POWER/VOLUME

Pulse el mando para conectar/desconectar

Gire el mando para ajustar el volumen del sonido

El volumen de la radio, la función TP, el manos libres* y la función RTI se almacena independientemente hasta que vuelvan a utilizarse.

2 Seleccione **AM**, **FM1**, **FM2**, **CD** o **MODE**.

Utilice **MODE** para activar **AUX**¹ y para ajustar el volumen de la fuente de sonido de **AUX**.

3 Ajuste la imagen de sonido

Pulse el botón para seleccionar **GRAVES**, **AGUDOS**, **FADER**, **BALANCE**, **Dolby Pro Logic II*** o **SUBWOOPER***.

Gire el mando para ajustar.

¹ Entrada **AUX** prevista, por ejemplo, para un reproductor de **MP3** (cuyo sonido queda mejor con el volumen intermedio).

RADIO

3 Gire el mando para seleccionar una emisora de radio

4 Busque una emisora con las flechas izquierda/derecha. Almacene hasta 20 emisoras manteniendo pulsado 0-9 en **FM1** y 0-9 en **FM2**; el almacenamiento de la emisora se confirma en la pantalla.

5 Almacene automáticamente las 10 emisoras más fuertes

Pulse AUTO durante 2 segundos. En la pantalla aparece el texto **Memorización autom.** mientras está en marcha la exploración.

Seleccione después 0-9 para escuchar una de las emisoras de radio almacenadas.

CD

4 Cambie de pista en el CD con la flecha izquierda/derecha o gire (3).

Seleccione CD* con la flecha arriba/abajo.

6 Expulsión del CD

Pulse el botón para expulsar el CD señalado.


Mantenga pulsado el botón para expulsar todos los CDs del cargador*.

7 Cargador*. Seleccione CD 1-6.

PORTÓN TRASERO ELÉCTRICO*



Apertura

 **Pulse** el botón del panel de las luces o la llave a distancia durante un instante. El portón también puede abrirse tirando una vez del tirador.

Cierre

Pulse el botón de cierre del portón trasero o cierre manualmente.





REGULACIÓN AUTOMÁTICA

En el modo **AUTO**, el sistema ECC controla todas las funciones de manera automática, lo que facilita el manejo del automóvil con una calidad de aire óptima.

1 Temperatura

Gire los mandos para seleccionar una temperatura. La temperatura seleccionada se muestra en la pantalla.

2 Pulse AUTO para regular de forma automática la temperatura y las demás funciones.

REGULACIÓN MANUAL



Velocidad del ventilador



Distribución del aire



Desempañador para desempañar rápidamente el parabrisas y las ventanillas laterales.



Sistema de calidad de aire. Desconectado/AUT/Recirculación.

AC

Aire acondicionado conectado/desconectado

COMPARTIMENTOS, TOMAS DE 12 V Y TOMA AUX

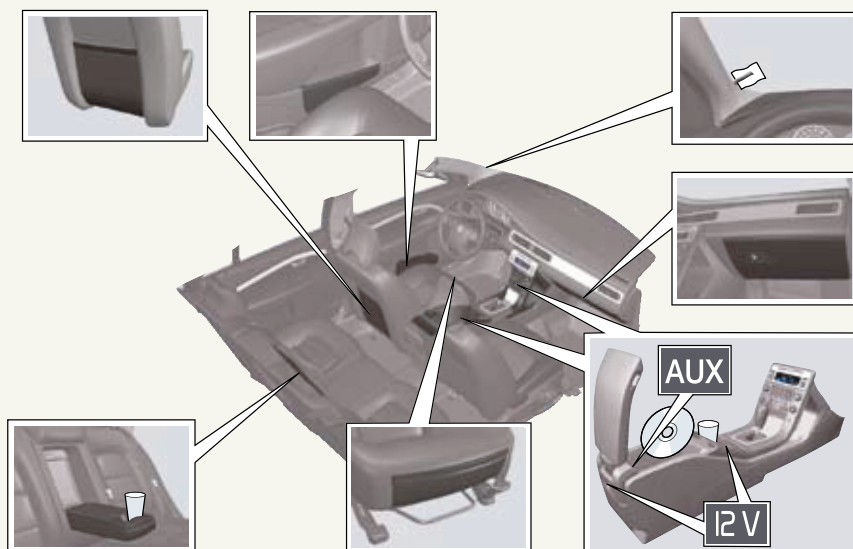


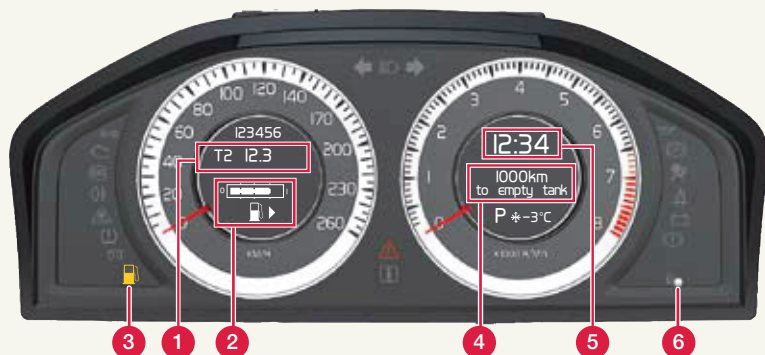
Las tomas de 12 V de las partes delantera/trasera de la consola central funcionan con el encendido en I o superior. La toma de 12 V situada en el lado derecho del maletero está siempre disponible.



IMPORTANTE

El uso de la toma de 12 V del maletero puede descargar la batería.





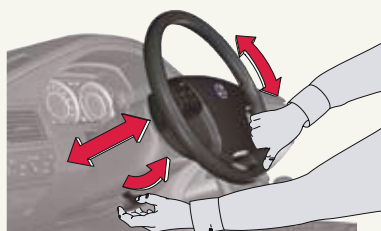
- 1 Cuentakilómetros parciales**
El automóvil está provisto de dos cuentakilómetros parciales independientes, T1 y T2, que están siempre activados.
Pulse (6) durante 2 segundos para poner a cero el cuentakilómetros parcial que aparece indicado en la pantalla.
Pulse brevemente (6) para cambiar entre T1 y T2.
- 2 Indicador de combustible**
La flecha indica el lado en que está colocada la tapa del depósito.
- 3 Bajo nivel de combustible**
El símbolo se enciende cuando quedan 8 litros de combustible en el depósito (automóviles diésel: 7 litros).
- 4 km hasta dep.vacío**
Ajuste la rueda selectora del ordenador de a bordo (8) para ver la distancia calculada hasta depósito vacío.

- 5 Reloj**
Gire el mando (6) en sentido horario o contrahorario para programar el reloj.
- 6 Mando de funciones múltiples**
Pulse para poner a cero o cambiar entre los cuentakilómetros parciales T1 y T2.
Gire para programar el reloj.
- 7 READ**
Pulse para leer mensajes en la pantalla. Vuelva a pulsar para confirmar el mensaje.
- 8 Ordenador de a bordo**
Ajuste la función deseada con la rueda selectora.
- 9 Pone a cero todas las funciones**

! IMPORTANTE

Este valor indica un cálculo posible de la autonomía hasta depósito vacío. El cálculo se basa en la técnica de conducción, cuestas, tipo de tráfico, etc.

AJUSTAR EL VOLANTE



¡PRECAUCIÓN! Ajuste el volante antes de empezar a circular, no mientras conduce.

REPOSTAJE



Pulse el botón para abrir la tapa del depósito.

MANDO DE LAS LUCES



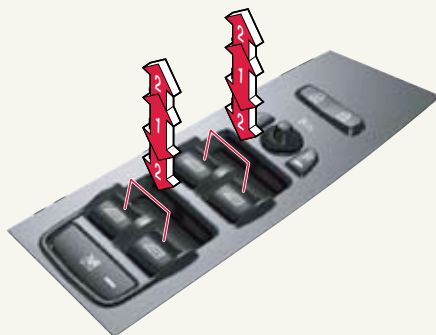
Ráfaga de luces largas.
Cambie entre luz larga/luz de cruce.

- Iluminación de la pantalla y el tablero de instrumentos**
- Luces antiniebla delanteras**
- Luces antiniebla traseras**
- 0** **Luces de cruce automáticas.** La ráfaga de luces largas funciona pero no puede fijarse la luz larga.
- Luces de estacionamiento**
- Luz de cruce.** La luz de cruce se apaga cuando se desconecta el encendido del automóvil. La luz de cruce puede activarse con la palanca.
- Ajuste de altura de las luces,** luces de cruce. Automático en luces Bi-Xenon*.

PANEL DE MANDOS EN LA PUERTA DEL CONDUCTOR



- Cierre/apertura** de todas las puertas.
- Para los plegar retrovisores exteriores,*** pulse L y R al mismo tiempo.
- L R** **Mandos retrovisores exteriores**
- 1** **Elevallunas manual**
- 2** **Elevallunas automático**
- 4** **Cierre de las puertas y ventanillas traseras*** (Seguro para niños)



SENSOR DE LLUVIA* Y LIMPIAPARABRISAS



SENSOR DE LLUVIA

- 1** **Pulse** el botón para activar el sensor de lluvia cuando la palanca está en la posición 0.
- 2** **Regule la sensibilidad del sensor de lluvia girando la rueda selectora.**
- 3** **Limpiacristales trasero barrido** intermitente/normal.

- El símbolo** indica que el sensor de lluvia está **conectado.**
- A** **Barrido sencillo** limpiaparabrisas
- B** **Barrido intermitente.** Gire la rueda selectora (3) para ajustar la frecuencia de barrido.
- C** **Velocidad normal**
- D** **Alta velocidad**
- E** **Lavaparabrisas y lavafaros**
- F** **Lavacristales trasero**

POSICIONES DE ENCENDIDO (MODE 0, I)



El pedal de embrague/freno **no** debe estar pisado.

MANDO A DISTANCIA

Mode 0



Mode I



PCC Y KEYLESS DRIVE

Mode I



El equipo de sonido/la iluminación interior funciona con independencia de la posición del encendido.

- 0 Iluminación de instrumentos/reloj, el bloqueo del volante se abre.
- I Techo solar eléctrico, elevalunas eléctricos, ventilador, ECC, limpiaparabrisas, toma de 12 V en la consola central, RTI.

AJUSTE DEL ASIENTO DELANTERO



- 1 Soporte lumbar
- 2 Inclinación del soporte lumbar
- 3 Subir/bajar el asiento
- 4 Parte delantera de la almohadilla del asiento subir/bajar
- 5 Hacia adelante/hacia atrás

FRENO DE ESTACIONAMIENTO ELÉCTRICO, PPB



Aplicación

- 1 Pulse el botón.

La lámpara destella hasta que el freno de estacionamiento está completamente activado y, a continuación, se enciende con luz continua.

Desconexión

Encendido en 0 o superior.
Pise el pedal de embrague o de freno.

- 2 Saque el botón.

Desconexión automática

Introduzca una velocidad e inicie la marcha. (En automóviles con caja de cambios automática, el conductor debe llevar puesto el cinturón de seguridad).



Introduzca una velocidad e inicie la marcha. El freno de estacionamiento se desconecta automáticamente.