



WEB EDITION
SENSUS INFOTAINMENT



BÄSTE VOLVOÄGARE

TACK FÖR ATT DU VALDE VOLVO

Vi hoppas att Du kommer att få glädje av många års körning i Din Volvo. Bilen är konstruerad för Din och Dina passagerares säkerhet och komfort. Volvo är en av världens säkraste personbilar. Din Volvo är också konstruerad för att uppfylla gällande säkerhets- och miljökrav.

För att öka Din trivsel med bilen rekommenderar vi att Du bekantar Dig med utrustning, anvisningar och underhållsinformation i denna ägarmanual.





01 Introduktion

Introduktion.....	7
Volvo Sensus.....	7
Ägarbyte av bil med Volvo On Call*.....	8
Information på internet.....	9

01



02 MY CAR

MY CAR.....	11
MY CAR – sökvägar.....	12
MY CAR – menyalternativ.....	12
MY CAR – Bilinställningar.....	14
MY CAR – förarstödsystem.....	15
MY CAR – Systeminställningar.....	17
MY CAR – Röstinställningar.....	18
MY CAR – Klimatinställningar.....	19
MY CAR – Information.....	20

02



03 Ljud och media

Ljud och media.....	22
Ljud och media – översikt.....	23
Ljud och media – hantera systemet.....	23
Ljud och media – menyhantering.....	26
Bakre kontrollpanel med hörlursuttag*.....	28
Favoriter.....	28
Spara som favorit.....	29
Ljud och media – ljudinställningar.....	29
Ljud och media – generella ljudinställningar.....	30
Ljud och media – avancerade ljudinställningar.....	31
Inställning av equalizer.....	31
Inställning av ljudprofil.....	31
Inställning av ljudvolym och hastighetskompensering.....	32
Radio.....	32
Radiostationssökning.....	33
Automatisk radiostationssökning.....	33
Radiostationslista.....	33
Manuell radiostationssökning.....	34
Radiostationer som förval.....	35
RDS-funktioner.....	36
Larm vid olyckor och katastrofer.....	36

03



Trafikinformation (TP).....	37
Enhanced Other Networks (EON).....	37
Nyhetsändningar.....	37
Radioprogramtyper (PTY).....	38
Söka radioprogramtyper (PTY).....	38
Visa radioprogramtyper (PTY).....	39
Volymkontroll för avbrytande radioprogramtyper (PTY).....	39
Radiotext.....	39
Automatisk radiofrekvensuppdatering (AF).....	40
Regionala radioprogram (REG).....	40
Skanna radiofrekvensband.....	40
Återställning av RDS-funktioner.....	41
Digitalradio* (DAB).....	41
Lagring av kanalgrupper (Ensembleinläring).....	41
Navigering i kanalgruppslista (Ensemble).....	42
DAB till DAB-länk.....	42
Digitalradio* (DAB) – frekvensband.....	42
Digitalradio* (DAB) – underkanal.....	43
Digitalradio* (DAB) – återställning.....	43
Mediaspelare.....	43
CD/DVD*.....	44



Uppspelning och navigering av CD-/DVD* skiva.....	44
Uppspelning och navigering av brända skivor med ljud-/videofiler.....	45
Snabbspolning.....	45
Skanna skivspår eller ljudfil.....	46
Slumpval av skivspår eller ljudfil.....	46
Uppspelning och navigering av DVD-Videoskivor.....	46
Kameravinkel vid uppspelning av DVD-Videoskivor.....	47
DivX® Video On Demand.....	48
Bildinställningar.....	48
Mediaspelaren – kompatibla filformat.....	48
Extern ljudkälla via AUX-/USB*-ingång.....	49
Anslutning av extern ljudkälla via AUX-/USB*-ingång.....	50
Uppspelning och navigering av extern ljudkälla.....	51
Inställning av ljudvolym för extern ljudkälla.....	52
Media Bluetooth®.....	52
Anslutning och fränkoppling av Bluetooth®-enhet.....	53
Registrering av Bluetooth®-enhet.....	54



Automatisk anslutning av Bluetooth®-enhet.....	55
Byta till annan Bluetooth®-enhet.....	55
Koppla ifrån Bluetooth®-enhet.....	56
Ta bort Bluetooth®-enhet.....	56
Bluetooth® versionsinformation.....	57
Bluetooth® handsfree telefon.....	57
Bluetooth® handsfree telefon – översikt..	58
Samtalshantering.....	58
Bluetooth® handsfree telefon – ljudinställningar.....	59
Telefonbok.....	60
Telefonbok – snabbsökning kontakter.....	61
Telefonbok – teckentabell knappsets i mittkonsol.....	61
Telefonbok – söka kontakter.....	62
Telefonbok – ny kontakt.....	63
Telefonbok – kortnummer.....	64
Telefonbok – ta emot vCard.....	64
Telefonbok – minnesstatus.....	64
Telefonbok – rensa.....	65
Röststyrning* av mobiltelefon.....	65
Språkval för röststyrning* av mobiltelefon.....	66



Hjälpfunktioner för röststyrning* av mobiltelefon.....	67
Röststyrning* av mobiltelefon – användarinställning och röstvolym.....	67
Röststyrning* av mobiltelefon – röstkommandon.....	68
Röststyrning* av mobiltelefon – snabbkommandon.....	68
Röststyrning* av mobiltelefon – slå ett nummer.....	68
Röststyrning* av mobiltelefon – ringa från samtalslista.....	69
Röststyrning* av mobiltelefon – ringa en kontakt.....	69
Röststyrning* av mobiltelefon – ringa röstbrevlåda.....	70
TV*.....	70
Söka TV*-kanaler/Förvalslista.....	71
TV* – kanalhantering.....	72
Information om aktuellt TV*-program.....	73
Text-TV*.....	73
Mottagning av TV*-kanal förloras.....	73
Fjärrkontroll*.....	74
Fjärrkontroll* – funktioner.....	75
Fjärrkontroll* – batteribyte.....	76
Multimediasystem för baksätet (RSE)*.....	76



Multimediasystem för baksätet (RSE)* – översikt.....	78
Trådlösa hörlurar*.....	79
Anslutning av extern källa till RSE.....	80
Multimediasystem för baksätet (RSE)* – inställningar.....	81
Ljud och media – menyöversikt.....	84
Menyöversikt – AM.....	84
Menyöversikt – FM.....	85
Menyöversikt – Digitalradio (DAB)*.....	86
Menyöversikt – CD Audio.....	86
Menyöversikt – CD/DVD Data.....	87
Menyöversikt – DVD Video.....	87
Menyöversikt – iPod.....	88
Menyöversikt – USB.....	88
Menyöversikt – Media Bluetooth.....	89
Menyöversikt – AUX.....	90
Menyöversikt – Bluetooth handsfree.....	90
Menyöversikt – TV.....	91
Menyöversikt – RSE*.....	92



04 Index

Index.....	94
------------	----

04



01



INTRODUKTION



Introduktion

Detta supplement är ett komplement till ordinarie ägarmanual.

Vid osäkerhet rörande någon av bilens funktioner, konsultera först ägarmanualen. För svar på ytterligare frågor rekommenderas kontakt med återförsäljare eller representant för Volvo Personvagnar.

De specifikationer, konstruktionsuppgifter och illustrationer som finns i detta supplement är inte bindande. Vi förbehåller oss rätten att göra ändringar utan föregående meddelande.

© Volvo Personvagnar AB

Ägarmanual i mobila enheter



i OBS

Ägarmanual finns att ladda ner som mobilapplikation (gäller vissa bilmodeller och mobila enheter), se www.volvocars.com.

Mobilapplikationen innehåller även video samt sökbar innehåll och enkel navigering mellan olika avsnitt.

Volvo Sensus

Volvo Sensus är hjärtat i Din personliga Volvo-upplevelse. Det är Sensus som ger information, underhållning och funktioner som förenklar Ditt ägande.



När Du sitter i din bil vill Du ha kontroll, och i dagens uppkopplade värld även information, kommunikation och underhållning när det passar Dig. Sensus omfattar alla våra lösningar som möjliggör uppkoppling* mot omvärlden, och ger Dig samtidigt intuitiv kontroll över bilens alla möjligheter.

Volvo Sensus sammanför och presenterar många funktioner i flera av bilens system på mittkonsolens bildskärm. Med Volvo Sensus kan bilen göras personlig med hjälp av ett lättanvänt användargränssnitt. Inställningar kan göras i bilinställningar, ljud och media, klimat etc.

Med mittkonsolens knappar och reglage eller rattens högra knappsats* kan funktioner akti-

* Tillval/tillbehör, för mer information se Introduktion.



01 Introduktion



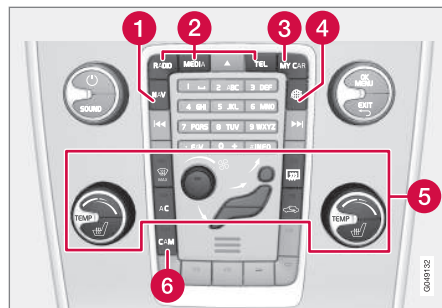
veras eller deaktiveras och många varierande inställningar kan göras.

Med ett tryck på **MY CAR** presenteras alla inställningar relaterat till körning och kontroll av bilen, t.ex. City Safety, lås och larm, automatisk fläkthastighet, ställa klockan etc.


Med ett tryck på respektive **RADIO**, **MEDIA**, **TEL***, , **NAV*** och **CAM*** kan andra källor, system och funktioner aktiveras t.ex. AM, FM, CD, DVD*, TV*, Bluetooth*, navigation* och parkeringshjälpkamera*.

För mer information om alla funktioner/ system, se respektive avsnitt i ägarmanualen eller dess supplement.

Översikt



Kontrollpanel i mittkonsol. Bilden är schematisk – antal funktioner och knapparnas placering varierar beroende på vald utrustning och marknad.

- 1 Navigation* – **NAV**, se separat supplement.
- 2 Ljud och media – **RADIO**, **MEDIA**, **TEL***, se respektive avsnitt i detta supplement.
- 3 Bilinställningar – **MY CAR**, se MY CAR (s. 11).
- 4 Internetansluten bil – , se separat supplement (Sensus Infotainment).
- 5 Klimatanläggning, se Ägarmanual.
- 6 Parkeringshjälpkamera – **CAM***, se ägarmanual.

Ägarbyte av bil med Volvo On Call*

Om bilen är utrustad med Volvo On Call, VOC är det viktigt att byta ägare till tjänsten.

VOC är en tilläggstjänst som består av säkerhets-, trygghets- och komforttjänster. Vid ägarbyte är det viktigt att byta ägare till tjänsten.

Avsluta VOC tjänst

Kontakta Volvoåterförsäljare vid ägarbyte för att avsluta VOC tjänsten.

Vid ägarbyte är det viktigt att återställa personliga inställningar i bilen till ursprunglig fabriksinställning¹, se Ägarbyte.

Starta VOC tjänst

Det är mycket viktigt att VOC tjänsten byter ägare så att den tidigare ägarens möjlighet att utföra tjänster i bilen avbryts. Kontakta Volvoåterförsäljare vid ägarbyte.

Relaterad information

- Information på internet (s. 9)

¹ Gäller endast bilar som är möjliga att ansluta till internet.

Information på internet

På www.volvocars.com finns ytterligare information som rör din bil.

Med ett personligt Volvo ID är det möjligt att logga in på Min Volvo vilket är en personlig webbsida för dig och din bil.

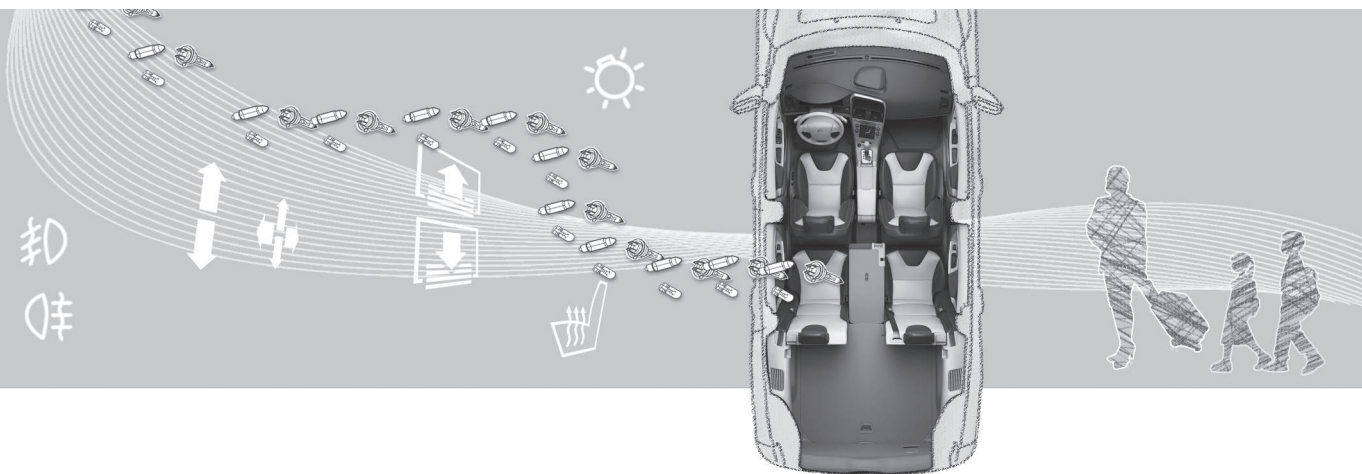


QR-kod

För att kunna läsa QR-koden krävs en QR-kodläsare, vilket finns som tillägsprogram (app) till flera mobiltelefoner. QR-kodläsare kan laddas ner från t.ex. App Store, Windows Phone eller Google Play.

02

MY CAR





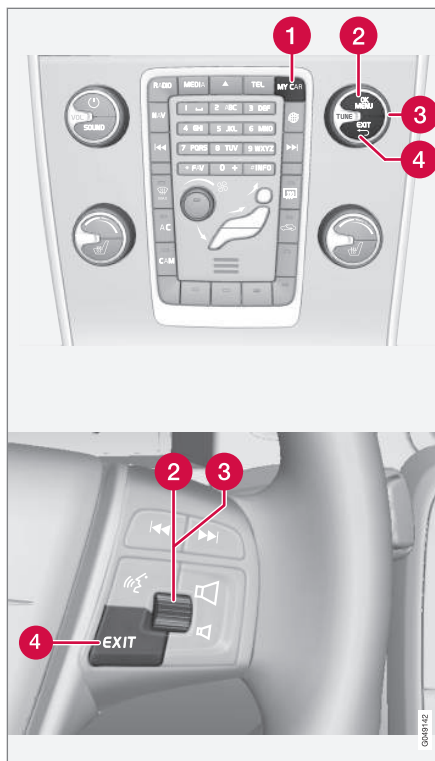
MY CAR

MY CAR är en menykälla som hanterar många av bilens funktioner, t.ex. City Safety, lås och larm, automatisk fläkthastighet, ställa klockan etc.

Vissa funktioner är standard, andra är tillval – utbudet varierar även beroende av marknad.

Handhavande

Navigation bland menyerna sker med knappar på mittkonsolen eller med rattens högra knappsats.



- 1 **MY CAR** – öppnar menysystemet MY CAR.
- 2 **OK/MENU** – tryck på knappen i mittkonsolen eller tumhjulet i ratten för att välja/

bocka i markerat menyalternativ eller lagra vald funktion i minnet.

- 3 **TUNE** – vrid på vredet i mittkonsolen eller tumhjulet i ratten för att stega upp/ner bland menyalternativ.
- 4 **EXIT**

EXIT-funktioner

Beroende av i vilken funktion markören befinner sig vid **EXIT**-tryck och på vilken menynivå, kan något av följande ske:

- telefonsamtal avvisas
- aktuell funktion avbryts
- inmatade tecken raderas
- senast gjorda val ångras
- leder uppåt i menysystemet.

Kort respektive långt tryck kan ge varierande resultat.

Ett långt tryck leder till högsta menynivån (huvudkällvyn), varifrån bilens samtliga funktioner/menykällor kan nås.



MY CAR – sökvägar

MY CAR är en menykälla som hanterar många av bilens funktioner, t.ex. inställning av klocka, ytterbackspeglar och lås.

Aktuell menynivå visas högst upp till höger på mittkonsolens bildskärm. Sökvägarna till menysystemets funktioner anges på formen:

Inställningar → **Bilinställningar** →

Låsinställningar för dörrar → **Upplåsning**

→ **Förardörr, sedan alla**.

Här följer ett exempel på hur en funktion kan sökas fram och justeras med rattens knapp-sats:

1. Tryck på mittkonsolens knapp **MY CAR**.
2. Stega till önskad meny, t.ex. **Inställningar**, med tumhjulet och **tryck** därefter på tumhjulet – en undermeny öppnas.
3. Stega till önskad meny, t.ex. **Bilinställningar** och tryck på tumhjulet – en undermeny öppnas.
4. Stega till **Låsinställningar för dörrar** och tryck på tumhjulet – en ny undermeny öppnas.
5. Stega till **Upplåsning** och tryck på tumhjulet – en undermeny med valbara funktioner öppnas.

6. Välj mellan alternativen **Alla dörrar** och **Förardörr, sedan alla** och tryck på tumhjulet – ett kryss markeras i alternativets tomma ruta.
7. Avsluta programmeringen genom att backa ut ur menyerna stegvis med korta tryck på **EXIT** eller med ett enda långt tryck.

Proceduren är samma för mittkonsolens reglage (s. 11): **OK/MENU**, **EXIT** samt **TUNE**-ratten.

Relaterad information

- MY CAR (s. 11)
- MY CAR – menyalternativ (s. 12)

MY CAR – menyalternativ

MY CAR är en menykälla där många av bilens funktioner kan hanteras, t.ex. inställning av klocka, ytterbackspeglar och lås.

Under menykälla **MY CAR** finns följande alternativ:



- **Min S60¹**
- **Färdstatistik²**
- **DRIVE³/Hybrid²**
- **Förarstödsystem**
- **Inställningar**

Min S60¹

MY CAR → Min S60¹

Bildskärmen visar bilens samtliga förarstödsystem samlade – dessa kan här aktiveras eller deaktiveras.

DRIVE³

Här beskrivs bland annat delar av Volvos koncept DRIVE. Välj bland följande rubriker:

- **Start/Stop**
Här finns information om funktionen Start/Stop.
- **Eco-körguide**
Här finns tips, goda råd och beskrivning på innebörden av ekonomisk körning.

Hybrid²

MY CAR → Hybrid

Här finns information om bilens drivsystem. Välj bland följande rubriker:

- **Energiflöden**

Bildskärmen visar vilken motor som driver bilen samt hur drivkraften flödar.

- **Kör lägen**
Bilens olika kör lägen förklaras.
- **Eco-kör guide**
Här finns tips, goda råd och beskrivning på innebörden av ekonomisk körning.

Färdstatistik²

MY CAR → Färdstatistik

Bildskärmen visar historia med stapeldiagram över genomsnittsförbrukning av el och bränsle.

Förarstödsystem

MY CAR → Förarstödsystem

Bildskärmen visar summerad aktuell status för bilens förarstödsystem.

Inställningar

MY CAR → Inställningar

Så här är menyerna uppbyggda:

Menynivå 1

Menynivå 2

Menynivå 3

Menynivå 4

Här visas de 4 första menynivåerna under **Inställningar**. Vissa funktioner är standard, andra är tillval – utbudet varierar även beroende av marknad.

Vid val om en funktion önskas aktiverad/**På** eller deaktiverad/**Av** visas en kvadrat:

På: Markerad kvadrat.

Av: Tom kvadrat.

- Välj **På/Av** med **OK** – backa sedan ur menyn med **EXIT**.

Menyer

- **Bilinställningar**, se MY CAR – Bilinställningar (s. 14)
- **Förarstödsystem**, se MY CAR – Förarstödsystem (s. 15)
- **Systeminställningar**, se MY CAR – Systeminställningar (s. 17)
- **Röstinställningar**, se MY CAR – Röstinställningar (s. 18)

¹ Beroende av bilmodell.

² Gäller V60 Plug-in Hybrid.

³ Gäller S60, V60, XC60, S80 och V70/XC70 .



- **Ljudinställningar**, se Ljud och media – hantera systemet (s. 23)
- **Klimatinställningar**, se MY CAR – Klimatinställningar (s. 19)
- **Favoriter (FAV)** – koppla en vanligt använd funktion i MY CAR till **FAV**-knappen, se Favoriter (s. 28)
- **Volvo On Call**, beskrivs i separat bok.
- **Information**, se MY CAR – Information (s. 20)

Relaterad information

- MY CAR (s. 11)
- MY CAR – sökvägar (s. 12)

MY CAR – Bilinställningar

Menyalternativ bilinställningar i menykälla MY CAR hanterar många av bilens funktioner, t.ex. bilnyckelminne och låsinställningar för dörrar.

Bilinställningar

Bilnyckelminne

På

Av

Låsinställningar för dörrar

Automatisk låsning

På

Av

Upplåsning

Alla dörrar

Förardörr, sedan alla

Nyckelfri upplåsning

Alla dörrar

Valfri dörr

Dörrar samma sida

Framdörrar

Reducerad larmnivå

Aktivera en gång

Fråga vid urstigning

Backspegelsinställningar

Fäll in speglar

Vinkla vänster backspegel

Vinkla höger backspegel

Ljusinställningar

Indikeringsljus låsning

På

Av

Indikeringsljus upplåsning

På

Av

Trygghetsbelysning

Av

30 sek

60 sek

90 sek



Ledbelysning
Av
30 sek
60 sek
90 sek
Trippel blinkers indikering
På
Av
Temporär vänstertrafik
På
Av
eller
Temporär högertrafik
På
Av
Aktiva kurvljus
På
Av

Extraljus
På
Av
Däcktryckssystem
Aktivera däcktryckssystemet
Kalibrera däcktryck
Rattmotstånd
Låg
Medium
Hög
Återställ bilinställningar
Alla menyer i Bilinställningar får ursprunglig fabriksinställning.

Relaterad information

- MY CAR (s. 11)
- MY CAR – förarstödsystem (s. 15)
- MY CAR – Systeminställningar (s. 17)
- MY CAR – Röstinställningar (s. 18)
- Ljud och media – generella ljudinställningar (s. 30)
- MY CAR – Klimatinställningar (s. 19)
- MY CAR – Information (s. 20)

MY CAR – förarstödsystem

Menyalternativ förarstödsystem i menykälla MY CAR hanterar funktioner som t.ex. Kollisionsvarning och Körfältsassistent.

Förarstödsystem
Kollisionsvarning
På
Av
Varningsavstånd
Långt
Normalt
Kort
Varningsljud
På
Av
Lane Departure Warning
Lane Departure Warning
På
Av



På vid start

På

Av

Ökad känslighet

På

Av

Körfältsassistans

Körfältsassistans

På

Av

Assistansalternativ

Full funktionalitet

Enbart vibration

Enbart manövreringshjälp

Trafikskyltsinformation

På

Av

Hastighetsvarning

På

Av

DSTC

På

Av

City Safety

På

Av

BLIS

På

Av

Avståndsvarning

På

Av

Driver Alert

På

Av

- MY CAR – Systeminställningar (s. 17)
- MY CAR – Röstinställningar (s. 18)
- Ljud och media – generella ljudinställningar (s. 30)
- MY CAR – Klimatinställningar (s. 19)
- MY CAR – Information (s. 20)

Relaterad information

- MY CAR (s. 11)
- MY CAR – Bilinställningar (s. 14)



MY CAR – Systeminställningar

Menyalternativ systeminställningar i menykälla MY CAR hanterar funktioner som t.ex. tid och språk.

Systeminställningar
Tid Här justeras kombiinstrumentets klocka.
Tidsformat 12h 24h
Skärmläckare På Av Skärmens aktuella innehåll slocknar efter en stunds inaktivitet och ersätts av en tom bildskärm om detta alternativ markeras. Aktuellt skärminnehåll återkommer om någon av bildskärmens knappar eller reglage påverkas.
Språk Väljer språk för menytexter.

Visa hjälptext

På
Av

Förklarande text till skärmens aktuella innehåll visas, med detta alternativ markerat.

Avstånds- och bränsleenhet

MPG (UK)
MPG (US)
km/l
l/100km

Temperaturenhet

Celsius
Fahrenheit

Väljer enhet för visning av yttertemperatur och inställning av klimatanläggning.

Volymer

Röstvolym
Volym för främre parkeringshjälp
Volym för bakre parkeringshjälp
Telefonens ringvolym

(**Röstvolym**: Endast med Volvos navigationssystem* installerat.)

Återställ systeminställningar

Alla menyer i **Systeminställningar** får ursprunglig fabriksinställning.

Relaterad information

- MY CAR (s. 11)
- MY CAR – Bilinställningar (s. 14)
- MY CAR – förarstödsystem (s. 15)
- MY CAR – Röstinställningar (s. 18)
- Ljud och media – generella ljudinställningar (s. 30)
- MY CAR – Klimatinställningar (s. 19)
- MY CAR – Information (s. 20)



MY CAR – Röstinställningar

Menyalternativ röstinställningar i menykälla MY CAR hanterar funktioner som t.ex. röstinstruktioner och kommandolista för röststyrning.

Röstinställningar

Röstinstruktioner

Här ges talad information om hur systemet fungerar.

Kommandolista för röststyrning

- Telefonkommandon
 - Telefon
 - Telefon ring kontakt
 - Telefon ring nummer
- Navigationskommandon
 - Navigation
 - Navigation upprepa instruktion
 - Navigation kör till adress
- Generella kommandon
 - Hjälp
 - Avbryt
 - Röstinstruktioner

Menyalternativen under **Telefonkommandon** visar några exempel på tillgängliga röstkommandon – endast med en Bluetooth®-ansluten mobiltelefon installerad. För mer och utförlig information – se Bluetooth®* handsfree telefon – översikt (s. 58).

Menyalternativen under **Navigationskommandon** visar några exempel på tillgängliga röstkommandon – endast med Volvos navigationssystem* installerat.

Användarinställning för röststyrning

- Grundinställning
- Användare 1
- Användare 2

Här finns möjlighet att skapa en andra användarprofil – en fördel om fler än en person ska använda bilen/systemet regelbundet. **Grundinställning** ger fabriksinställning.

Röstträning

- Användare 1
- Användare 2

Med **Röstträning** lärs Röststyrsystemet att känna igen förarens röst och uttal. Ett antal fraser presenteras på skärmen som föraren ska läsa upp. Då systemet lärt in hur föraren talar, upphör presentationen av fraser. Därefter kan t.ex. **Användare 1** väljas i **Användarinställning för röststyrning** för att systemet ska lyssna på rätt användare.



Röstvolym

En volymkontroll visas på skärmen – gör då följande:

1. Justera volymen med tumhjulet.
2. Provljssna med **OK**.
3. Med **EXIT** lagras inställningen och menyn släcks.

Inrättningslista för röststyrning

Redigera lista

Antalet inrättningar är omfattande och varierar beroende av marknad. Maximalt 30 stycken favoritinrättningar kan lagras i denna lista.

Menyalternativ **Inrättningslista för röststyrning** visas endast om Volvos navigationssystem* är installerat. För mer information om Inrättningar och Röststyrning, se separat supplement.

Relaterad information

- MY CAR (s. 11)
- MY CAR – Bilinställningar (s. 14)
- MY CAR – förarstödsystem (s. 15)
- MY CAR – Systeminställningar (s. 17)
- Ljud och media – generella ljudinställningar (s. 30)
- MY CAR – Klimatinställningar (s. 19)
- MY CAR – Information (s. 20)

MY CAR – Klimatinställningar

Menyalternativ klimatinställningar i menykälla MY CAR hanterar funktioner som t.ex. fläktjustering och återcirkulation.

Klimatinställningar

Automatisk fläktjustering

Normal
Hög
Låg

Återcirkulationstimer

På
Av

Automatisk avfrostning bak

På
Av

Automatisk start av rattvärme

På
Av

Automatisk start av förarsätetsvärme

På
Av

Luftkvalitetssystem

På
Av

Återställ klimatinställningar

Alla menyer i **Klimatinställningar** får ursprunglig fabriksinställning.

Relaterad information

- MY CAR (s. 11)
- MY CAR – Bilinställningar (s. 14)
- MY CAR – förarstödsystem (s. 15)
- MY CAR – Systeminställningar (s. 17)
- MY CAR – Röstinställningar (s. 18)
- Ljud och media – generella ljudinställningar (s. 30)
- MY CAR – Information (s. 20)



MY CAR – Information

Menyalternativ Information i menykälla MY CAR hanterar funktioner som t.ex. Antal nycklar och VIN-nummer.

02

Information

Antal nycklar

VIN-nummer

DivX® VOD kod

Bluetooth mjukvaruversion i bilen

Kart- och mjukvaruversion

Endast i bil med Volvos navigationssystem* – se separat supplement.

Relaterad information

- MY CAR (s. 11)
- MY CAR – Bilinställningar (s. 14)
- MY CAR – förarstödsystem (s. 15)
- MY CAR – Systeminställningar (s. 17)
- MY CAR – Röstinställningar (s. 18)
- Ljud och media – generella ljudinställningar (s. 30)
- MY CAR – Klimatinställningar (s. 19)

03

LJUD OCH MEDIA





Ljud och media

Ljud- och mediasystemet består av radio (s. 32), mediaspelare (s. 43), TV (s. 70)* samt möjlighet att kommunicera med mobiltelefon (s. 57)*. Information presenteras på en 5- eller 7-tums* bildskärm i mittkonsolens överdel. Funktioner kan styras via knappar i ratten, i mittkonsolen under bildskärmen eller via en fjärrkontroll (s. 74)*. Mobiltelefon kan i vissa fall även röststyras (s. 65).

Om ljud- och mediasystemet är aktivt när motorn stängs av aktiveras det automatiskt nästa gång nyckeln sätts i nyckelläge I eller högre och fortsätter med samma källa (t.ex. radio) som innan motorn stängdes av (förardörren måste vara stängd på bilar med Keyless-system*).

Ljud- och mediasystemet kan användas 15 minuter i taget utan att fjärrnyckeln sitter i startlåset genom att trycka på På/Av-knappen.

När bilen startas stängs ljud- och mediasystemet av tillfälligt och fortsätter när motorn startat.



OBS

Ta ut fjärrnyckeln ur startlåset om Infotainmentsystemet används när motorn är avstängd. Detta för att undvika onödig urladdning av batteriet.

Dolby Digital, Dolby Pro Logic¹



Tillverkat på licens från Dolby Laboratories. Dolby Digital, Dolby Pro Logic och symbolen dubbel-D är varumärken som tillhör Dolby Laboratories.

Audyssey MultEQ¹



Audyssey MultEQ-systemet har utnyttjats i utvecklingen och trimningen av ljudet för att säkerställa en ljudupplevelse av världsklass.

Relaterad information

- Ljud och media – översikt (s. 23)
- Ljud och media – hantera systemet (s. 23)
- Ljud och media – menyhantering (s. 26)
- Ljud och media – menyöversikt (s. 84)
- Ljud och media – ljudinställningar (s. 29)
- Bildinställningar (s. 48)
- Favoriter (s. 28)

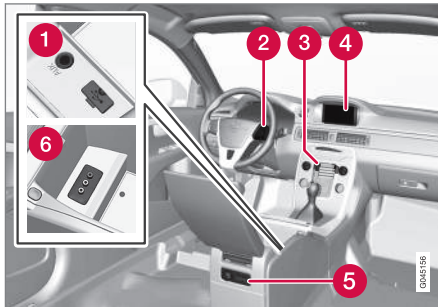
¹ Gäller endast Premium Sound Multimedia.

* Tillval/tillbehör, för mer information se Introduktion.



Ljud och media – översikt

Översikt av ljud- och mediasystemets olika delar.



- 1 AUX³- och USB⁴-ingångar för externa ljudkällor (s. 49) (t.ex. iPod®).
- 2 Knappsats i ratt*.
- 3 Kontrollpanel i mittkonsol.
- 4 Bildskärm. Bildskärmen finns i två storlekar: 5- och 7-tum. I boken visas 7-tums bildskärmen.
- 5 Bakre kontrollpanel (s. 28) med hörlursuttag*.
- 6 A/V-AUX-ingång*.

Relaterad information

- Ljud och media (s. 22)
- Ljud och media – hantera systemet (s. 23)

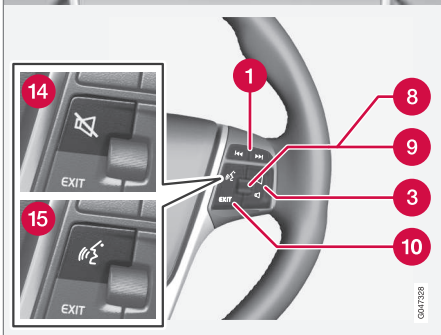
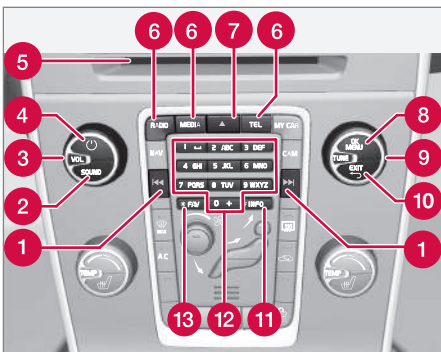
Ljud och media – hantera systemet

Ljud- och mediasystemet styrs från mittkonsolen och delvis från rattknapparna. Informationen presenteras på skärmen i mittkonsolens överdel.

³ Gäller endast Performance
⁴ Gäller ej Performance



03 Ljud och media



1 Stega/spola/sök – Kort tryck stegar bland skivspår, förvalslagrade radiostationer⁵

eller kapitel⁶. **Långt tryck** snabbspolar skivspår eller söker nästa tillgängliga radiostation.

2 SOUND – tryck för återkomst till ljudinställningar (bas, diskant etc.). För mer information, se generella ljudinställningar (s. 30) .

3 VOL – höj eller sänk ljudnivån.

4 **ON/OFF/MUTE** – **kort tryck** startar anläggningen och **långt tryck** (tills skärmen släcks) stänger av. Observera att hela Sensus-systemet (inkl. navigation-* och telefonfunktioner*) startar/stängs av samtidigt. Tryck kort för att stänga av ljudet (MUTE) eller återfå ljudet om det varit avstängt.

5 In- och utmatningsöppning för skiva.

6 Huvudkällor – tryck för att välja av huvudkälla (t.ex. **RADIO**, **MEDIA**). Senast aktiva källa visas (t.ex. **FM1**). Befinner man sig i **RADIO** eller **MEDIA** och trycker på huvudkällknappen visas en källvy. Befinner man sig i **TEL*** eller **NAV*** och trycker på huvudkällknappen visas en genvägsmeny med vanligt förekommande menyval.

7 Utmatning av skiva.

8 OK/MENU – tryck på tumhjulet i ratten eller knappen i mittkonsolen för att acceptera val i menyer. Står man i normalvyn och

trycker på **OK/MENU** visas en meny för vald källa (t.ex. **RADIO** eller **MEDIA**). Pil till höger i skärmen visas då det finns underliggande menyer.

9 TUNE – vrid på tumhjulet i ratten eller vredet i mittkonsolen för att stega bland skivspår/mappar, radio- och TV*-stationer, telefonkontakter* eller navigera bland valen på bildskärmen.

10 EXIT – **kort tryck** leder uppåt i menysystemet, avbryter pågående funktion, avbryter/avvisar telefonsamtal eller raderar inmatade tecken. **Långt tryck** leder normalvyn eller om man befinner sig i normalvyn till högsta meny-nivån (huvudkällvyn) varifrån man når samma huvudkällknappar som finns i mittkonsolen (6).

11 INFO – Om mer information än vad som kan visas på skärmen finns tillgänglig, tryck på **INFO**-knappen för att se resterande information.

12 Förvalsknappar, inmatning av siffror och bokstäver.

13 FAV – snabbval till en favoritinställning. Knappen kan programmeras för en vanligt använd funktion (t.ex. FM), AUX). För mer information, se favoriter (s. 28).

⁵ Gäller inte DAB.

⁶ Gäller endast DVD-skivor.



14 MUTE⁷ – tryck för att stänga av radio-/media-ljudet eller återfå ljudet om det varit avstängt.

15 Röststyrning⁸ – tryck för aktivera röststyrning (för Bluetooth®-ansluten mobiltelefon och navigationssystem*).

Relaterad information

- Ljud och media – menyhantering (s. 26)
- Ljud och media (s. 22)

⁷ Bilar utan navigation.

⁸ Bilar med navigation*.

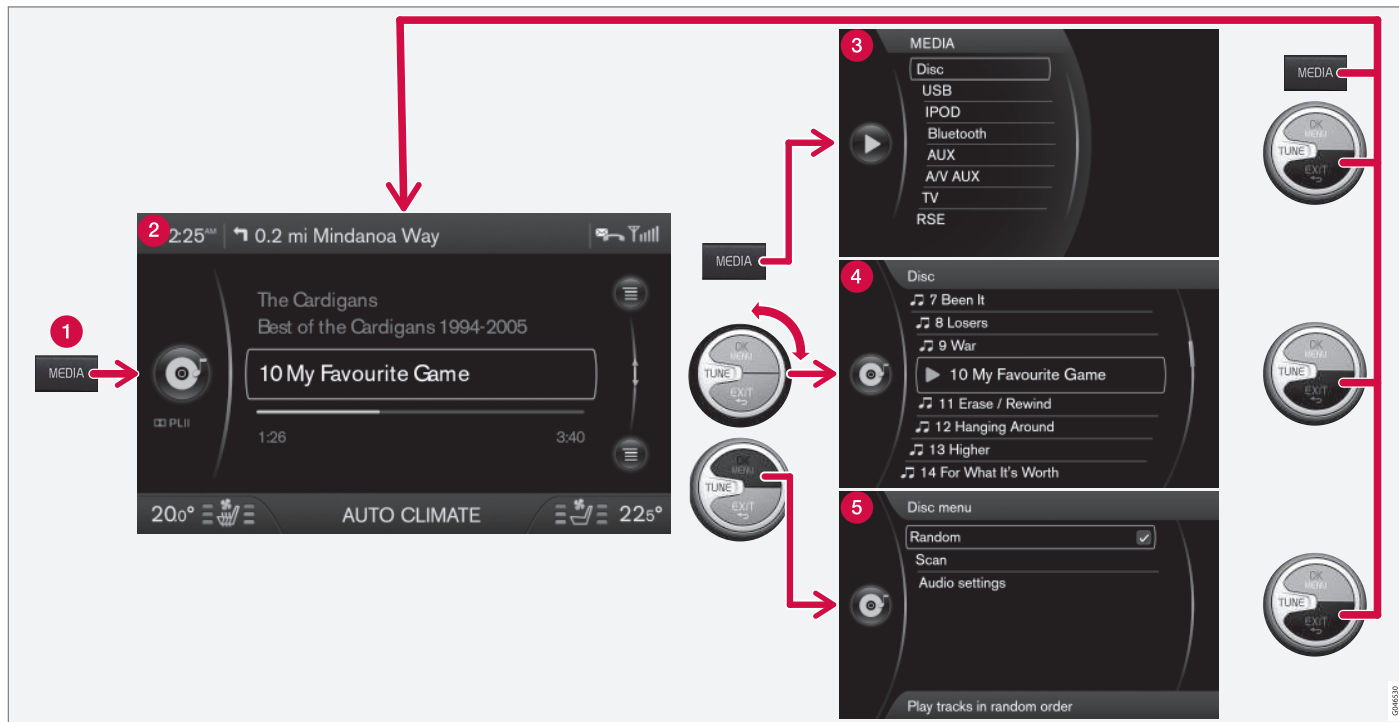


03 Ljud och media

Ljud och media – menyhantering

Ljud- och mediasystemet styrs från mittkonsolen och delvis från rattknapparna. Informationen presenteras på skärmen i mittkonsolens överdel.

tionen presenteras på skärmen i mittkonsolens överdel.



Exemplet visar navigering till olika funktioner då en skiva spelas. (1) Huvudkällknapp, (2) Normalvy, (3) Genvägs-/Källmeny, (4) Snabbmeny, (5) Källmeny.

060603



Välj huvudkälla genom att trycka på en huvudkällknapp (1) (**RADIO, MEDIA, TEL**). För att navigera i källans menyer använd reglagen **TUNE, OK/MENU, EXIT** eller huvudkällknappen (1).

För tillgängliga funktioner, se Ljud och media – menyöversikt (s. 84).

OBS

Om bilen är utrustad med knappsats i ratten med tumhjul* kan dessa användas som alternativ till reglagen i mittkonsolen (**TUNE, OK/MENU, EXIT**), se Ljud och media – hantera systemet (s. 23).

Menyer och vyer i bildskärm

Utseende är beroende på källa, utrustning i bil, inställningar m.m.

- 1 **Huvudkällknapp** – tryck för byta huvudkälla eller visa Genvägs-/Källmeny i aktiv källa.
- 2 **Normalvy** – normalläge för källan.
- 3 **Genvägs-/Källmeny** – visar vanligt förekommande menyval i huvudkällorna t.ex. **TEL** och **MEDIA** (nås via tryck på den aktiva källans huvudkällknapp (1)).
- 4 **Snabbmeny** – snabbläge när **TUNE** vrids, t.ex. för byte av skivspår, radiostation etc.
- 5 **Källmeny** – vid menyhantering (nås via tryck på **OK/MENU**).

Relaterad information

- Ljud och media – hantera systemet (s. 23)
- Ljud och media – menyöversikt (s. 84)

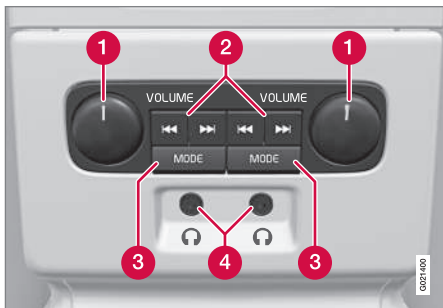


03 Ljud och media

Bakre kontrollpanel med hörlursuttag*

Det är möjligt att koppla in hörlurar och lyssna till separata medier, vilka väljs med den bakre kontrollpanelen.

För bästa ljudåtergivning rekommenderas hörlurar med impedansen 16–32 ohm och känsligheten 102 dB eller högre.



- 1** **VOLUME** – Volym, vänster respektive höger.
- 2** Stega/söka framåt och bakåt.
- 3** **MODE** – Välj mellan **AM**, **FM1**, **FM2**, **DAB1***, **DAB2***, **Skiva**, **USB***, **iPod***, **Bluetooth***, **AUX**, **TV*** och **På/Av**. Läs om anslutning via **AUX** eller **USB*** (s. 50)⁹ eller via **Bluetooth** (s. 53).
- 4** Hörlursuttag (3,5 mm).

⁹ Gäller inte V60 PLUG-IN HYBRID.

Aktivera/deaktivera

Kontrollpanelen aktiveras med **MODE**. Deaktivering kan ske genom ett långt tryck på **MODE** eller genom att bilen stängs av.

Stega/söka framåt och bakåt

Tryck på (2) stegar bland skivspår/ljudfiler eller söker upp nästa tillgängliga radiostation.

Begränsningar

Den ljudkälla (t.ex. **FM1**, **AM**, **Skiva**) som spelas i högtalarna kan inte styras från den bakre kontrollpanelen.

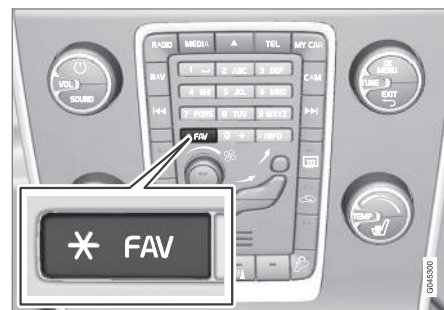
För att en ljudkälla ska kunna väljas med **MODE** och lyssnas på förutsätts att ljudkällan är ansluten och finns i bilen.

Relaterad information

- Ljud och media (s. 22)
- Ljud och media – hantera systemet (s. 23)

Favoriter

Spara (s. 29) vanligt använda funktioner som favorit. Möjliga funktioner som kan sparas är inom radio, media, backkamera och menykålan **MY CAR** där många av bilens funktioner hanteras, t.ex. inställning av klocka, ytterbackspeglar och lås. Funktionen nås sedan enkelt genom att trycka på **FAV**-knappen.



FAV-knappen kan användas för att spara funktioner som används ofta så att funktionen kan startas enkelt genom att trycka på **FAV**. Det går att välja en favorit (t.ex. **Equalizer**) till varje funktion enligt nedan:

I **RADIO**-läge:

- **AM**⁹
- **FM1/FM2**
- **DAB1*/DAB2***



I MEDIA-läge:

- SKIVA
- USB*
- iPod*
- Bluetooth*
- AUX
- TV*

Det går även att välja och spara en favorit för **MY CAR**, **CAM*** och **NAV***. Favoriter kan också väljas och sparas under **MY CAR**.

Relaterad information

- Ljud och media (s. 22)
- MY CAR (s. 11)

Spara som favorit

*Spara vanligt använda funktioner som favoriter (s. 28). Funktionen kan sedan startas enkelt genom att trycka på **FAV**-knappen (s. 23).*

För att spara en funktion som favorit:

1. Välj en huvudkälla (t.ex. **RADIO**, **MEDIA**).
2. Välj ett frekvensband eller källa (**FM1**, **Skiva**, etc.).
3. Tryck och håll inne **FAV**-knappen tills "favorit-menyn" visas.
4. Vrid **TUNE** för att välja ett alternativ från listan och tryck på **OK/MENU** för att spara.
 - > När huvudkällan (ex. **RADIO**, **MEDIA**) är aktiv är den sparade funktionen tillgänglig genom ett kort tryck på **FAV**.

Relaterad information

- Ljud och media (s. 22)
- MY CAR – Bilinställningar (s. 14)

Ljud och media – ljudinställningar

Audiosystemet är förkalibrerat för optimal ljudåtergivning, men kan anpassas enligt dina behov.

Inställning för optimal ljudåtergivning

Audiosystemet är förkalibrerat för optimal ljudåtergivning med hjälp av digital signalbehandling.

Denna kalibrering tar hänsyn till högtalare, förstärkare, kupéakustik, lyssnarposition m.m. för varje kombination av bilmodell och audiosystem.

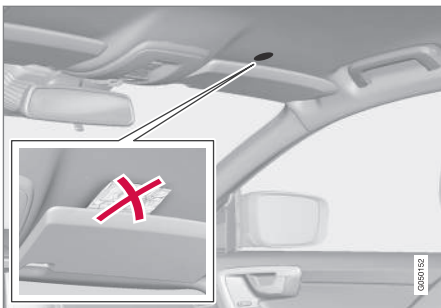
Det finns även en dynamisk kalibrering som tar hänsyn till volymkontrollens läge, radiomottagning och bilens hastighet.

De kontroller som förklaras i denna bruksanvisning, t.ex. **Bas**, **Diskant** och **Equalizer**, är endast avsedda för att användaren ska kunna anpassa ljudåtergivningen till sin personliga smak.

Aktiv ljuddämpning¹⁰

Bilen är utrustad med en aktiv ljuddämpningsfunktion som dämpar motorbuller i kupén med hjälp av audiosystemet. Mikrofoner i bilens tak uppfattar störande ljud och audiosystemet skickar ut motljud för att dämpa bullret.

¹⁰ Gäller vissa motorer.



Mikrofon i bilens tak – placering och antal kan variera beroende av bilmodell.

OBS

Täck inte över bilens mikrofoner, ett dånande ljud från audiosystemet kan då framträda.

Relaterad information

- Ljud och media – generella ljudinställningar (s. 30)
- Ljud och media – avancerade ljudinställningar (s. 31)
- Inställning av ljudprofil (s. 31)

Ljud och media – generella ljudinställningar

Generella ljudinställningar för ljud- och mediasystemet.

Tryck på **SOUND**-knappen (s. 23) för att komma åt ljudinställningsmenyn (**Bas**, **Diskant**, etc.). Stega vidare med **SOUND** eller **OK/MENU** till ditt val (ex. **Diskant**).

Justera inställning genom att vrida **TUNE** och spara inställningen med **OK/MENU**.

Fortsätt trycka på **SOUND** eller **OK/MENU** för att komma åt övriga alternativ:

- **Surround**¹¹ – Kan sättas i läge På/Av. När På är vald väljer systemet inställning för bästa möjliga ljudåtergivning. Normalt är detta DPLII och visas då i bildskärmen. Om inspelningen är gjord med Dolby Digital-teknik kommer uppspelningen att ske med denna inställning, visas då i bildskärmen. När Av är vald fås 3-kanalsstereo.
- **Bas** – Basens nivå.
- **Diskant** – Diskantens nivå.
- **Fader** – Balans mellan främre och bakre högtalare.
- **Balans** – Balans mellan höger och vänster högtalare.
- **Subwoofer**^{*11} – Nivå för bashögtalare.

- **DPL II centernivå/3-kanal centernivå**¹¹ – Volym för centerhögtalare.
- **DPL II surroundnivå**^{11, 12} – Nivå för surround.

Relaterad information

- Ljud och media – hantera systemet (s. 23)
- Ljud och media – menyhantering (s. 26)
- Ljud och media – ljudinställningar (s. 29)
- Ljud och media – avancerade ljudinställningar (s. 31)

¹¹ Endast Premium Sound Multimedia.

¹² Endast då Surround är aktiverad.



Ljud och media – avancerade ljudinställningar

Anpassa ljudinställningar för radio och media enligt dina behov.

Följande funktioner kan anpassas:

- Inställning av equalizer (s. 31)
- Inställning av ljudprofil (s. 31)
- Inställning av ljudvolym och hastighetskompensering (s. 32)
- Inställning av ljudvolym för extern ljudkälla (s. 52)

Relaterad information

- Ljud och media – ljudinställningar (s. 29)
- Ljud och media – generella ljudinställningar (s. 30)

Inställning av equalizer

Ställ in equalizer¹³ och anpassa ljudnivån separat för olika radiofrekvensband eller tv.

1. Tryck på **OK/MENU** för att komma åt **Ljudinställningar** och välj **Equalizer**.
2. Välj frekvensband genom att vrida på **TUNE** och bekräfta med **OK/MENU**.
3. Justera ljudinställningen genom att vrida på **TUNE** och bekräfta med **OK/MENU**. Fortsätt på samma sätt med övriga frekvensband du vill ändra.
4. När du är klar med ljudinställningen, tryck **EXIT** för att bekräfta och ta dig tillbaka till normalvyn.

Relaterad information

- Ljud och media – avancerade ljudinställningar (s. 31)
- Ljud och media – hantera systemet (s. 23)
- Ljud och media – menyhantering (s. 26)

Inställning av ljudprofil

Ställ in ljudprofil¹⁴ och optimera ljudupplevelsen enligt dina behov.

Ljudupplevelsen kan optimeras för förarsätet, båda framsätena eller baksätet. Om det finns passagerare i både fram- och baksäte rekommenderas valet; båda framsätena. Alternativen kan väljas under **Ljudinställningar** → **Ljudprofil**.

Relaterad information

- Ljud och media – ljudinställningar (s. 29)
- Ljud och media – hantera systemet (s. 23)
- Ljud och media – menyhantering (s. 26)

¹³ Gäller ej Performance

¹⁴ Endast Premium Sound Multimedia.



Inställning av ljudvolym och hastighetskompensering

Ställ in ljudkompensering för störande buller i kupén.

Ljudanläggningen kompenserar för störande buller i kupén genom att öka volymen i förhållande till bilens hastighet. Kompenseringens nivå kan ställas till låg, medel, hög eller av. Välj nivå under **Ljudinställningar** → **Volymkompensation**.

Relaterad information

- Ljud och media – avancerade ljudinställningar (s. 31)
- Ljud och media – hantera systemet (s. 23)
- Ljud och media – menyhantering (s. 26)

Radio

Det är möjligt att lyssna på radiofrekvensbanden AM¹⁵ och FM och i vissa fall även digitalradio (DAB) (s. 41)*.



Reglage för radiofunktioner.

För hantering av radion se Hantera systemet (s. 23) och Menyhantering (s. 26).

AM¹⁶/FM radio

- Radiostationsökning (s. 33)
- Radiostationer som förval (s. 35)
- Skanna radiofrekvensband (s. 40)
- RDS-funktioner (s. 36)
- Radioprogramtyper (PTY) (s. 38)
- Radiotext (s. 39)

Digitalradio* (DAB)

- Digitalradio* (DAB) (s. 41)
- Lagring av kanalgrupper (Ensembleinläring) (s. 41)
- Navigering i kanalgruppslista (Ensemble) (s. 42)
- Radiostationer som förval (s. 35)
- Skanna radiofrekvensband (s. 40)
- Radioprogramtyper (PTY) (s. 38)
- Radiotext (s. 39)
- DAB till DAB-länk (s. 42)
- Digitalradio* (DAB) – frekvensband (s. 42)
- Digitalradio* (DAB) – underkanal (s. 43)
- Digitalradio* (DAB) – återställning (s. 43)

Relaterad information

- Ljud och media – menyöversikt (s. 84)

¹⁵ Gäller inte V60 PLUG-IN HYBRID.

¹⁶ Gäller inte V60 PLUG-IN HYBRID.



Radiostationssökning

Radion sammanställer automatiskt en radiostationslista (s. 33)¹⁷ med de starkaste radiostationerna vilkas signaler den för närvarande mottar. Det är möjligt att aktivera en automatisk (s. 33)- eller manuell (s. 34) radiostationssökning.

OBS

Mottagningen är beroende av både hur god signalstyrkan och signalkvaliteten är. Sändningen kan bli störd av olika faktorer som t.ex. höga byggnader eller att sändaren är långt borta. Täckningsgraden kan också skifta beroende på var i landet du befinner dig.

Relaterad information

- Radio (s. 32)

Automatisk radiostationssökning

Söker nästa/föregående tillgängliga station.

1. Tryck på **RADIO**, vrid **TUNE** tills önskat frekvensband (t.ex. **FM1**) visas, tryck **OK/MENU**.
2. Håll inne  /  på mittkonsolen (eller på knappsatsen* i ratten). Radion söker efter nästa/föregående tillgängliga station.

Relaterad information

- Radiostationssökning (s. 33)
- Manuell radiostationssökning (s. 34)

Radiostationslista

Radion sammanställer automatiskt en radiostationslista¹⁸ med de starkaste radiostationerna vilkas signaler den för närvarande mottar. Detta gör det möjligt för dig att finna en station när du kör i ett område där du inte känner till radiostationerna och deras frekvenser.

För att gå till listan och välja en station:

1. Välj önskat frekvensband (t.ex. **FM1**).
2. Vrid **TUNE** ett steg i endera riktning. Då visas listan över alla stationer i området. Den nuvarande inställda stationen markeras med förstord text i listan.
3. Vrid **TUNE** igen i endera riktning för att välja en station i listan.
4. Bekräfta ditt val med **OK/MENU**.

¹⁷ Gäller inte Performance.

¹⁸ Gäller inte Performance.



OBS

- Listan visar endast de frekvenser för stationer som för närvarande mottages, **inte** en komplett lista över alla radiofrekvenser på det valda frekvensbandet.
- Om signalen från den för närvarande mottagna stationen är svag, så kan detta förhindra radion från att uppdatera stationslistan. Om detta inträffar, tryck på knappen **INFO** (medan stationslistan visas i bildskärmen) för att växla till manuell stationssökning och ställa in en frekvens. Om stationslistan inte längre visas, vrid på **TUNE** ett steg i endera riktning för att visa listan igen, och tryck på **INFO** för att växla.

Listan försvinner från bildskärmen efter ett antal sekunder.

Om stationslistan inte längre visas, vrid **TUNE** ett steg i endera riktning och tryck på knappen **INFO** i mittkonsolen för att växla till manuell stationssökning (s. 34) (eller för att gå tillbaka från manuell stationssökning till funktionen för Stationslista).

Relaterad information

- Radiostationssökning (s. 33)

Manuell radiostationssökning

Radion sammanställer automatiskt en radiostationslista (s. 33)¹⁹, men det är möjligt att manuellt utföra en radiostationssökning.

Förinställt från fabrik är att radion visar stationslistan över de starkaste stationerna i området när du vrider på **TUNE**. När radiostationslistan visas, tryck på knappen **INFO** i mittkonsolen för att växla till manuell stationssökning. Detta ger dig möjlighet att välja en frekvens från listan över alla tillgängliga radiofrekvenser på det valda frekvensbandet. Med andra ord, om du i manuell sökning vrider **TUNE** ett steg ändras frekvensen från ex. 93.3 till 93.4 MHz etc.

För att manuellt välja en station:

1. Tryck på **RADIO**-knappen, vrid **TUNE** tills önskat frekvensband (t.ex. **FM1**) visas, tryck **OK/MENU**.
2. Vrid på **TUNE** för att välja en frekvens.

OBS

Förinställt från fabrik är att radion automatiskt söker efter stationer i det område du kör i (se avsnitt "Radiostationslista").

Men om du har växlat över till manuell stationssökning (genom att trycka på knappen **INFO** i mittkonsolen när stationslistan visades), så är radion kvar i funktionen för manuell stationssökning nästa gång du sätter på radion. För att växla tillbaka till funktionen för "Radiostationslista", vrid **TUNE** ett steg (för att visa den kompletta listan över stationer) och tryck på knappen **INFO**.

Observera att om du trycker på **INFO** när stationslistan inte visas, så aktiveras **INFO**. För mer information om denna funktion, se Ljud och media – hantera systemet (s. 23).

Relaterad information

- Radiostationssökning (s. 33)
- Automatisk radiostationssökning (s. 33)

¹⁹ Gäller inte Performance.



Radiostationer som förval

Frekvent använda radiostationer sparas lämpligen som förval för att enkelt kunna aktiveras.



Förvalsknappar.

AM/FM radio

10 förval kan sparas per frekvensband (t.ex. FM1).

De lagrade förvalen väljs med förvalsknapparna.

1. Ställ in en station, se Radiostationssökning (s. 33).
2. Håll in en av förvalsknapparna under några sekunder, ljudet försvinner under tiden och återkommer när stationen är lagrad. Förvalsknappen kan nu användas.

En lista på förvalda kanaler kan visas i bildskärmen²⁰. Funktionen aktiveras/deaktiveras i

AM-/FM-läge under **AM-meny** → **Visa förval** alternativt **FM-meny** → **Visa förval**.

FM radio

10 förval kan sparas per frekvensband (t.ex. FM1).

De lagrade förvalen väljs med förvalsknapparna.

1. Ställ in en station, se Radiostationssökning (s. 33).
2. Håll in en av förvalsknapparna under några sekunder, ljudet försvinner under tiden och återkommer när stationen är lagrad. Förvalsknappen kan nu användas.

En lista på förvalda kanaler kan visas i bildskärmen²⁰. Funktionen aktiveras/deaktiveras i FM-läge under **FM-meny** → **Visa förval**.

Digitalradio* (DAB)

10 förval kan sparas per band. DAB har 2 minnesbanker för förval: **DAB1** och **DAB2**. Lagring av förval görs genom långt tryck på önskad förvalsknapp, för mer information se FM radio ovan. De lagrade förvalen väljs med förvalsknapparna.

Ett förval innehåller en kanal men ingen underkanal. Om en underkanal spelas och ett förval sparas registreras endast huvudkanalen. Det beror på att underkanaler är flyktiga. Vid nästa försök att återkalla förvalet kommer

den kanal som innehöll underkanalen att spelas. Förvalet är inte beroende av kanallistan.

En lista på förvalda kanaler kan visas i bildskärmen²⁰. Funktionen aktiveras/deaktiveras i DAB-läge under **DAB-meny** → **Visa förval**.

i OBS

Ljudanläggningens DAB-system stödjer inte alla funktioner som finns i DAB-standarderna.

Relaterad information

- Radiostationssökning (s. 33)
- Ljud och media – menyanterning (s. 26)

²⁰ Gäller endast High Performance Multimedia och Premium Sound Multimedia.



RDS-funktioner

Med RDS kan radion automatiskt byta till starkaste sändaren. RDS ger möjlighet att få t.ex. trafikinformation (TP) och att söka efter vissa programtyper (PTY).

RDS (Radio Data System) länkar samman FM-sändare i nätverk. En FM-sändare i ett sådant nätverk sänder information som ger en RDS-radio bl.a. följande funktioner:

- Automatiskt byte till en starkare sändare om mottagningen i området är dålig.
- Sökning av programriktning, t.ex. trafikinformation eller nyheter.
- Mottagning av textinformation om pågående radioprogram.

i OBS

Vissa radiostationer använder inte RDS eller endast valda delar av dess funktionalitet.

Om en önskad programriktning hittas, kan radion byta station och pågående ljudkälla avbrytas. Om t.ex. cd-spelaren är aktiv försätts den i pausläge. Den avbrytande sändningen spelas med en förinställd volym (s. 39). Radion återgår till föregående ljudkälla och volym när den inställda programriktningen slutar sändas.

Programfunktionerna larm (**LARM!**), trafikinformation (TP), nyheter (**NEWS**), och pro-

gramtyper (PTY) avbryter varandra i prioritetsordning där larm har högst prioritet och programtyper lägst. För ytterligare inställningar av programavbrott (**EON Avlägsna** och **EON Närliggande**), se EON (s. 37). Tryck **EXIT** för att återgå till den avbrutna ljudkällan, tryck **OK/MENU** för att ta bort meddelandet.

Relaterad information

- Larm vid olyckor och katastrofer (s. 36)
- Trafikinformation (TP) (s. 37)
- Enhanced Other Networks (EON) (s. 37)
- Nyhetssändningar (s. 37)
- Radioprogramtyper (PTY) (s. 38)
- Radiotext (s. 39)
- Automatisk radiofrekvensuppdatering (AF) (s. 40)
- Regionala radioprogram (REG) (s. 40)
- Återställning av RDS-funktioner (s. 41)

Larm vid olyckor och katastrofer

Radiofunktionen används för att varna allmänheten om allvarliga olyckor och katastrofer. Meddelandet **LARM!** visas i bildskärmen när ett larmmeddelande sänds ut.

Larm kan inte avbrytas tillfälligt eller deaktiveras.

Relaterad information

- RDS-funktioner (s. 36)



Trafikinformation (TP)

Funktionen bryter för trafikinformation som sänds inom en inställd radiostations RDS-nätverk.

Symbolen **TP** visar att funktionen är aktiverad. Om den inställda stationen kan sända trafikinformation visas detta genom att **TP** lyser starkt i bildskärmen, i annat fall kommer **TP** att vara gråfärgad.

- Aktivera/deaktivera i FM-läge under **FM-meny** → **TP**.

TP från vald station/alla stationer

Radion kan avbryta för trafikinformation från endast den valda stationen eller alla stationer inom RDS-nätverket.

- Gå i FM-läge till **FM-meny** → **Avancerade inställningar** → **Ange TP-favorit** för att ändra.

Relaterad information

- RDS-funktioner (s. 36)

Enhanced Other Networks (EON)

EON är användbar i storstadsområden med många regionala radiostationer. Den låter avståndet mellan bilen och radiostationens sändare styra när programfunktionerna ska avbryta pågående ljudkälla.

- Aktivera/deaktivera genom att i FM-läge välja ett av alternativen under **FM-meny** → **Avancerade inställningar** → **EON**:
- **Närliggande** – avbryter endast om radiostationens sändare är nära.
- **Avlägsna**²¹ – avbryter om stationens sändare är långt bort, även om signalen är brusig.

Relaterad information

- RDS-funktioner (s. 36)

Nyhetsändningar

Funktionen bryter för nyhetssändningar som sker inom en inställd radiostations RDS-nätverk.

Symbolen **NEWS** visar att funktionen är aktiv.

- Aktivera/deaktivera i FM-läge under **FM-meny** → **Nyhetsinställningar** → **Nyheter**.

Nyheter från vald station/alla stationer

Radion kan avbryta för nyheter från endast den valda stationen eller alla stationer i RDS-nätverket.

- Gå i FM-läge till **FM-meny** → **Nyhetsinställningar** → **Ange favoritstation för nyheter** för att ändra.

Relaterad information

- RDS-funktioner (s. 36)

²¹ Fabriksinställning.



Radioprogramtyper (PTY)

Med PTY-funktionen kan en eller flera radioprogramtyper, t.ex. pop och klassisk musik väljas. Efter val av en programtyp sker navigering endast inom de kanaler som sänder den typen.

PTY kan väljas för FM- och DAB radio. PTY-symbolen visas i bildskärmen när funktionen är aktiv. Funktionen bryter för programtyper som sänds inom en inställd stations RDS-nätverk.

PTY för FM radio

1. Aktivera genom att i FM-läge först välja programtyper under **FM-meny** → **Avancerade inställningar** → **PTY-inställningar** → **Välj PTY**.
2. Därefter måste PTY-funktionen aktiveras under **FM-meny** → **Avancerade inställningar** → **PTY-inställningar** → **Ta emot avbrott när vald programtyp blir aktiv**.

Deaktivering av PTY-funktionen görs i FM-läge under **FM-meny** → **Avancerade inställningar** → **PTY-inställningar** → **Ta emot avbrott när vald programtyp blir aktiv**. Valda programtyper (PTY) nollställs inte.

Nollställning och borttagning av PTY görs under **FM-meny** → **Avancerade**

inställningar → **PTY-inställningar** → **Välj PTY** → **Avmarkera alla**.

PTY för DAB radio

Programtyp väljs i DAB-läge under **DAB-meny** → **PTY-filtrering**. Gå ur detta läge genom att:

- Trycka **EXIT**.
 - > En indikering visas i bildskärmen när PTY är aktiverat.

I vissa fall kommer DAB-radio gå ur PTY-läge, se DAB till DAB-länk (s. 42).

Relaterad information

- Söka radioprogramtyper (PTY) (s. 38)
- Visa radioprogramtyper (PTY) (s. 39)
- Volymkontroll för avbrytande radioprogramtyper (PTY) (s. 39)
- RDS-funktioner (s. 36)

Söka radioprogramtyper (PTY)

Funktionen söker igenom hela frekvensbandet efter vald radioprogramtyp.

1. Välj i FM-läge en eller flera PTY under **FM-meny** → **Avancerade inställningar** → **PTY-inställningar** → **Välj PTY**.
2. Gå till **FM-meny** → **Avancerade inställningar** → **PTY-inställningar** → **Sök PTY**.

För att avsluta sökning, tryck **EXIT**.

- För att söka vidare efter en annan sändning av de valda programtyperna, tryck på **◀◀** eller **▶▶**.

Relaterad information

- Radioprogramtyper (PTY) (s. 38)
- Visa radioprogramtyper (PTY) (s. 39)
- RDS-funktioner (s. 36)



Visa radioprogramtyper (PTY)

Vissa radiostationer sänder information om programtyp och kategori av program. Den nuvarande stationens radioprogramtyp, t.ex. pop och klassisk musik kan visas i bildskärmen. PTY kan väljas för FM- och DAB radio.

Visa radioprogramtyp för FM radio

- Aktivera/deaktivera i FM-läge under **FM-meny** → **Avancerade inställningar** → **PTY-inställningar** → **Visa PTY-text**.

Visa radioprogramtyp för DAB radio

Aktivera/deaktivera i DAB-läge under **DAB-meny** → **Avancerade inställningar** → **Visa PTY-text**.

Relaterad information

- Radioprogramtyper (PTY) (s. 38)
- Söka radioprogramtyper (PTY) (s. 38)
- RDS-funktioner (s. 36)

Volymkontroll för avbrytande radioprogramtyper (PTY)

De avbrytande programinriktningarna, t.ex. **NEWS** eller **TP**, hörs med den volym som valts för respektive programinriktning. Om ljudnivån justeras under programavbrottet, sparas den nya nivån till nästa programavbrott.

Relaterad information

- Radioprogramtyper (PTY) (s. 38)
- RDS-funktioner (s. 36)

Radiotext

Vissa RDS-stationer sänder information om programmets innehåll, artister etc. Informationen visas i bildskärmen²². Radiotext kan visas för FM- och DAB radio.

Radiotext för FM radio

- Aktivera/deaktivera i FM-läge under **FM-meny** → **Visa radiotext**.

Radiotext för DAB radio

Aktivera/deaktivera i DAB-läge under **DAB-meny** → **Visa radiotext**.



OBS

Endast en av funktionerna "**Visa radiotext**" och "**Visa förval**" kan vara aktiverad åt gången. Aktiveras en av dem, när den andra redan är aktiverad, så deaktiveras den tidigare aktiverade funktionen automatiskt. Båda funktionerna kan vara deaktiverade.

Relaterad information

- RDS-funktioner (s. 36)
- Digitalradio* (DAB) (s. 41)

²² Endast bilar med 7-tumsskärm



Automatisk radiofrekvensuppdatering (AF)

Funktionen väljer den starkaste sändaren för den inställda radiostationen.

För att finna en stark sändare kan funktionen i undantagsfall behöva söka igenom hela FM-bandet.

- Aktivera/deaktivera i FM-läge under **FM-meny** → **Avancerade inställningar** → **Automatisk frekvensuppdatering**.

Relaterad information

- RDS-funktioner (s. 36)

Regionala radioprogram (REG)

Funktionen gör att radion fortsätter att lyssna till en regional radiosändare fastän dess signalstyrka är låg.

Symbolen **REG** visar att funktionen är aktiv.

- Aktivera/deaktivera i FM-läge under **FM-meny** → **Avancerade inställningar** → **REG**.

Relaterad information

- RDS-funktioner (s. 36)

Skanna radiofrekvensband

Funktionen söker automatiskt igenom tillgängliga radiokanaler och tar hänsyn till eventuell radioprogramtypsfiltrering (PTY).

När en station hittats spelas den i ca 10 sekunder, därefter fortsätter sökningen. När en station spelas kan den sparas som förval på vanligt sätt, se Radiostationer som förval (s. 35).

- För att starta skanningen gå i FM-/DAB*-läge till **FM-meny** → **Skanna** alternativt **DAB-meny** → **Skanna**.
- För att starta skanningen gå i FM-/AM-/DAB*-läge till **FM-meny** → **Skanna**, **AM-meny** → **Skanna** alternativt **DAB-meny** → **Skanna**.



OBS

Skanningen avbryts om en station sparas.

Skanning går också att välja i DAB-PTY-läge. Då spelas endast kanaler av förvald programtyp.

Relaterad information

- Radioprogramtyper (PTY) (s. 38)
- Digitalradio* (DAB) (s. 41)



Återställning av RDS-funktioner

Samtliga radioinställningar kan återställas till den ursprungliga fabriksinställningen.

- Återställningen görs i FM-läge under **FM-meny** → **Avancerade inställningar** → **Återställ alla FM-inställningar**.

Relaterad information

- RDS-funktioner (s. 36)

Digitalradio* (DAB)

DAB (Digital Audio Broadcasting) är ett digitalt sändningssystem för radio. Bilen stödjer DAB, DAB+ och DMB.

OBS

Täckning för DAB finns inte på alla ställen. Om täckning saknas visas meddelandet **Ingen mottagning** i bildskärmen.

Service och Ensemble

- **Service** – Kanal, radiokanal (enbart ljudtjänster stöds av systemet).
- **Ensemble** – En samling radiokanaler som sänds på samma frekvens.

Relaterad information

- Lagring av kanalgrupper (Ensembleinläring) (s. 41)
- Navigering i kanalgruppslista (Ensemble) (s. 42)
- Radio (s. 32)
- Radiostationer som förval (s. 35)
- Skanna radiofrekvensband (s. 40)
- Radioprogramtyper (PTY) (s. 38)
- Radiotext (s. 39)
- DAB till DAB-länk (s. 42)
- Digitalradio* (DAB) – frekvensband (s. 42)
- Digitalradio* (DAB) – underkanal (s. 43)
- Digitalradio* (DAB) – återställning (s. 43)

Lagring av kanalgrupper (Ensembleinläring)

Lagring av kanalgrupper (Ensembleinläring) för digitalradio (DAB).

När fordonet förflyttas till ett nytt sändningsområde kan det behöva göras en inläring av i området befintliga kanalgrupper.

En inläring av kanalgrupper skapar en uppdaterad lista på alla tillgängliga kanalgrupper. Listan uppdateras inte automatiskt.

Inläringen görs i menysystemet i DAB-läge under **DAB-meny** → **Ensembleinläring**. Inläring kan också göras så här:

1. Vrid **TUNE** ett steg åt endera hållet.
 - > **Ensembleinläring** visas överst i listan över tillgängliga kanalgrupper.
2. Tryck **OK/MENU**.
 - > En ny inläring startas.

Inläringen kan avbrytas med **EXIT**.

Relaterad information

- Digitalradio* (DAB) (s. 41)
- Navigering i kanalgruppslista (Ensemble) (s. 42)



Navigering i kanalgruppslista (Ensemble)

Navigering i kanalgruppslista (Ensemble) för digitalradio (DAB).

Kanalgruppslistan går att navigera i och komma åt genom att vrida **TUNE**. I bildskärmens övre del står namnet på Ensemble. Vid byte till ny Ensemble ändras namnet till den nya.

- **Service** – Visar kanaler oavsett vilken kanalgrupp de ligger inom. Listan kan också filtreras med hjälp av val av programtyp (**PTY-filtrering**), se Radioprogramtyper (PTY) (s. 38).

Relaterad information

- Lagring av kanalgrupper (Ensembleinläring) (s. 41)
- Digitalradio* (DAB) (s. 41)
- Radioprogramtyper (PTY) (s. 38)

DAB till DAB-länk

DAB till DAB-länkning innebär att DAB-radion kan gå från en kanal med dålig eller ingen mottagning till samma kanal i en annan kanalgrupp med bättre mottagning.

Viss fördröjning kan uppstå vid byte av kanalgrupp. Det kan bli tyst en tid mellan det att den aktuella kanalen slutar vara tillgänglig till dess den nya kanalen blir tillgänglig.

Funktionen kan aktiveras/deaktiveras i DAB-läge under **DAB-meny** → **Avancerade inställningar** → **DAB-länkning**.

Relaterad information

- Digitalradio* (DAB) (s. 41)

Digitalradio* (DAB) – frekvensband

DAB kan sändas på två frekvensband²³.

- **Band III** – täcker de flesta områden.
- **LBand** – endast tillgänglig på ett fåtal områden.

Genom att välja t.ex. enbart **Band III** går inläring av kanaler snabbare än om både **Band III** och **LBand** är valt. Det är inte säkert att alla kanalgrupper hittas. Valet av frekvensband påverkar inte sparade minnen.

Frekvensband kan i DAB-läge deaktiveras/aktiveras under **DAB-meny** → **Avancerade inställningar** → **DAB-band**.

Relaterad information

- Digitalradio* (DAB) (s. 41)

²³ Alla områden/länder använder inte båda banden.



Digitalradio* (DAB) – underkanal

Sekundära komponenter benämns oftast som underkanaler. Dessa är tillfälliga och kan innehålla t.ex. översättningar av huvudprogrammet till andra språk.

Om en eller flera underkanaler sänds visas symbolen \surd till vänster om kanalnamnet i bildskärmen. En underkanal indikeras genom att symbolen - syns till vänster om kanalnamnet i bildskärmen.

Tryck på för att komma åt underkanaler.

Underkanaler går endast att komma åt på den valda huvudkanalen och inte på någon annan kanal utan att välja denna.

Visning av underkanaler kan i **DAB-läge** aktiveras/deaktiveras under **DAB-meny** \rightarrow **Avancerade inställningar** \rightarrow **Underkanaler**

Relaterad information

- Digitalradio* (DAB) (s. 41)

Digitalradio* (DAB) – återställning

Samtliga DAB-inställningar kan återställas till den ursprungliga fabriksinställningen.

- Återställningen görs i DAB-läge under **DAB-meny** \rightarrow **Avancerade inställningar** \rightarrow **Återställ alla DAB-inställningar**.

Relaterad information

- Digitalradio* (DAB) (s. 41)

Mediaspelare

Mediaspelaren kan spela upp ljud och film från CD/DVD* skivor och externt anslutna ljudkällor via AUX-/USB*-ingång eller trådlöst strömma ljudfiler från externa enheter via Bluetooth®. Vissa mediaspelare kan visa TV* samt har möjlighet att kommunicera med mobiltelefon* via Bluetooth®.



Reglage för mediaspelaren.

För hantering av mediaspelaren, se Hantera systemet (s. 23) och Menyhantering (s. 26).

Relaterad information

- Ljud och media (s. 22)
- Media Bluetooth®* (s. 52)
- Röststyrning* av mobiltelefon (s. 65)
- Fjärrkontroll* (s. 74)
- Mediaspelaren – kompatibla filformat (s. 48)



CD/DVD*

Mediaspelaren (s. 43) kan spela förinspelade och brända CD-/DVD²⁴-skivor.

Mediaspelaren stödjer och kan spela följande huvudtyper av skivor och filer:

- Förinspelade CD-skivor (CD Audio).
- Brända CD-skivor med ljud- och/eller videofiler²⁴.
- Förinspelade DVD-Videoskivor²⁴.
- Brända DVD-skivor²⁴ med ljud- och/eller videofiler.

För mer information om vilka format som stöds, se kompatibla filformat (s. 48).

Relaterad information

- Ljud och media – hantera systemet (s. 23)
- Uppspelning och navigering av CD-/DVD* skiva (s. 44)
- Uppspelning och navigering av DVD-Videoskivor (s. 46)

Uppspelning och navigering av CD-/DVD* skiva

För grundläggande uppspelning och navigering, se *Hantera systemet* (s. 23). Nedan finns en utförligare beskrivning.

Starta uppspelning av skiva

Tryck på **MEDIA**-knappen, vrid **TUNE** tills **Skiva** visas, tryck **OK/MENU**. Om en skiva finns i mediaspelaren börjar skivan spelas automatiskt, annars visas **Sätt i skiva** i bildskärmen. Mata då in en skiva, med textsidan uppåt. Skivan börjar spela automatiskt.

Om en skiva med ljud-/videofiler matas in i spelaren behöver skivans mappstruktur läsas in. Beroende på skivans kvalitet och storlek på informationsmängden kan det bli en viss fördröjning innan uppspelningen startar.

Utmatning av skiva

Tryck på utmatningsknappen (s. 23) för få ut skivan.

En skiva stannar i utmatat läge i ca 12 sekunder, därefter matas den av säkerhetsskäl åter in i spelaren.

Uppehåll i uppspelning (paus)

När volymen sänks helt eller MUTE trycks in pausas mediaspelaren. När volymen höjs eller MUTE trycks in igen startar mediaspelaren.

Det är även möjligt att pausa via menysystemet²⁵, tryck **OK/MENU**, välj **Spela/pausa**.

OBS

Videofilm visas endast när bilen är stillastående. När bilen rullar i en hastighet över ca 8 km/h visas ingen bild och **Ingen bildvisning under körning** visas på bildskärmen, dock hörs ljudet under tiden. Bilden visas igen så snart bilens hastighet understiger ca 6 km/h.

OBS

Vissa av skivbolagen kopieringsskyddade ljudfiler eller privatkopierade ljudfiler kan inte läsas av spelaren.

Relaterad information

- Ljud och media – hantera systemet (s. 23)
- Uppspelning och navigering av brända skivor med ljud-/videofiler (s. 45)
- Uppspelning och navigering av DVD-Videoskivor (s. 46)
- Snabbspolning (s. 45)
- Skanna skivspår eller ljudfil (s. 46)
- Slumpval av skivspår eller ljudfil (s. 46)
- Mediaspelaren – kompatibla filformat (s. 48)

²⁴ Gäller endast High Performance Multimedia och Premium Sound Multimedia.

²⁵ Gäller ej CD Audio



Uppspelning och navigering av brända skivor med ljud-/videofiler




Uppspelning och navigering av brända skivor med ljud-/videofiler²⁶.

i OBS

Videofilm visas endast när bilen är stillastående. När bilen rullar i en hastighet över ca 8 km/h visas ingen bild och **Ingen bildvisning under körning** visas på bildskärmen, dock hörs ljudet under tiden. Bilden visas igen så snart bilens hastighet understiger ca 6 km/h.

i OBS

Vissa av skivbolagen kopieringsskyddade ljudfiler eller privatkopierade ljudfiler kan inte läsas av spelaren.

Ljudfiler har symbolen , videofiler²⁶ har symbolen  och mappar har symbolen .

När uppspelningen av en fil är klar fortsätter uppspelningen av de andra filerna (av samma typ) i just den mappen. Byte²⁷ av mapp sker automatiskt när alla filer i aktuell mapp har spelats upp. Systemet känner automatiskt av och byter inställning då en skiva innehållande enbart ljudfiler eller enbart videofiler sätts i mediaspelaren och spelar då upp dessa filer.

²⁶ Gäller endast High Performance Multimedia och Premium Sound Multimedia.

²⁷ Om Upprepa mapp är aktiverat sker inte detta.

Dock byter inte systemet inställning om en skiva innehållande en blandning av ljud- och videofiler sätts i mediaspelaren, utan då fortsätter spelaren att spela föregående filtyp.

Upprepa mapp

Funktionen gör det möjligt att spela filerna i en mapp om och om igen. När sista filen har spelats klart börjar den första filen att spelas igen.

1. Tryck **OK/MENU**
2. Vrid **TUNE** till **Upprepa mapp**
3. Tryck **OK/MENU** för att aktivera/deaktivera funktionen.



Relaterad information

- Ljud och media – hantera systemet (s. 23)
- Uppspelning och navigering av CD-/DVD* skiva (s. 44)
- Uppspelning och navigering av DVD-Videoskivor (s. 46)
- Snabbspolning (s. 45)
- Skanna skivspår eller ljudfil (s. 46)
- Slumpval av skivspår eller ljudfil (s. 46)
- Mediaspelaren – kompatibla filformat (s. 48)
- DivX® Video On Demand (s. 48)

Snabbspolning

Det är möjligt att snabbspola ljud- och videofiler.²⁸

Håll inne knappen  /  för att snabbspola ljud- eller videofiler framåt/bakåt.

Ljudfiler snabbspolas i en hastighet, medan videofiler kan snabbspolas i flera hastigheter. Tryck upprepade gånger på knapparna  /  för att öka spolningshastigheten för videofiler. Släpp knappen för att återgå till filmvisning i normal hastighet.

Relaterad information

- Ljud och media – hantera systemet (s. 23)
- Uppspelning och navigering av CD-/DVD* skiva (s. 44)
- Uppspelning och navigering av extern ljudkälla (s. 51)

* Tillval/tillbehör, för mer information se Introduktion.



Skanna skivspår eller ljudfil

Funktionen spelar de första tio sekunderna av varje skivspår/ljudfil.²⁹

För att skanna vald källa:

1. Tryck **OK/MENU**
2. Vrid **TUNE** till **Skanna**
 - > De första 10 sekunderna av varje skivspår eller ljudfil spelas.
3. Avbryt skanningen med **EXIT**, pågående skivspår eller ljudfil fortsätter spelas.

Relaterad information

- Ljud och media – hantera systemet (s. 23)
- Uppspelning och navigering av CD-/DVD* skiva (s. 44)
- Uppspelning och navigering av extern ljudkälla (s. 51)
- Media Bluetooth®* (s. 52)

Slumpval av skivspår eller ljudfil

Funktionen spelar spåren/ljudfilerna i slumpvis ordning³⁰.

För att lyssna på spåren/ljudfilerna i slumpvis ordning för den valda källan:

1. Tryck **OK/MENU**
2. Vrid **TUNE** till **Slumpval**
3. Tryck **OK/MENU** för att aktivera/deaktivera funktionen.

Relaterad information

- Ljud och media – hantera systemet (s. 23)
- Uppspelning och navigering av CD-/DVD* skiva (s. 44)
- Uppspelning och navigering av extern ljudkälla (s. 51)
- Media Bluetooth®* (s. 52)

Uppspelning och navigering av DVD-Videoskivor

Vid uppspelning av en DVD-Videoskiva³¹ kan en skivmeny dyka upp på bildskärmen. Skivmenyn ger dig möjlighet till extra funktioner och inställningar, så som val av textning, språk och scenval.

För grundläggande uppspelning och navigering, se Hantera systemet (s. 23). Nedan finns en utförligare beskrivning.

OBS

Videofilm visas endast när bilen är stillastående. När bilen rullar i en hastighet över ca 8 km/h visas ingen bild och **Ingen bildvisning under körning** visas på bildskärmen, dock hörs ljudet under tiden. Bilden visas igen så snart bilens hastighet understiger ca 6 km/h.

²⁸ Gäller endast CD-/DVD* skivor, USB och iPod®.

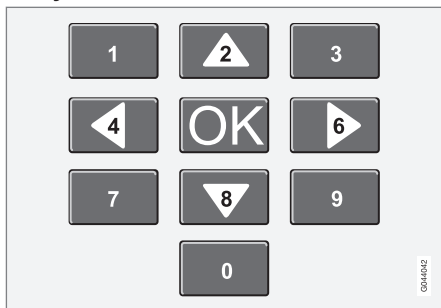
²⁹ Gäller inte DVD-Videoskivor. För externt anslutna ljudkällor via AUX-/USB-ingång gäller detta endast för USB och iPod®. Stöds inte av alla mobiltelefoner.

³⁰ Gäller inte DVD-Videoskivor. För externt anslutna ljudkällor via AUX-/USB-ingång gäller detta endast för USB och iPod®. Stöds inte av alla mobiltelefoner.

³¹ Gäller endast High Performance Multimedia och Premium Sound Multimedia.



Navigering i DVD-Videoskivans egna meny



Navigering i DVD-Videoskivans egna meny görs med sifferknapparna i mittkonsol enligt bilden ovan.

Byta kapitel eller titel

Vrid **TUNE** för att komma till listan över kapitel och navigera bland dessa (om film spelas pausas filmen). Tryck på **OK/MENU** för att välja kapitel, detta leder även tillbaka till ursprungsläget (om film spelades startar filmen igen). Tryck på **EXIT** för att komma till titellistan.

I titellistan väljs titel genom att vrida **TUNE** och val bekräftas med **OK/MENU**, detta leder även tillbaka till kapitellistan. Tryck **OK/MENU** för att aktivera valet och gå tillbaka till ursprungsläget. Med **EXIT** avbryts valet och det leder tillbaka till ursprungsläget (utan att något är valt).

Byte av kapitel kan även göras genom tryck på **◀▶** / **▶▶** på mittkonsolen eller knapp-satsen* i ratten.

Relaterad information

- Ljud och media – hantera systemet (s. 23)
- Uppspelning och navigering av CD-/DVD* skiva (s. 44)
- Kameravinkel vid uppspelning av DVD-Videoskivor (s. 47)
- Uppspelning och navigering av brända skivor med ljud-/videofiler (s. 45)
- Snabbspolning (s. 45)
- Skanna skivspår eller ljudfil (s. 46)
- Slumpval av skivspår eller ljudfil (s. 46)
- Mediaspelaren – kompatibla filformat (s. 48)

Kameravinkel vid uppspelning av DVD-Videoskivor

Med funktionen går det att, om DVD-Videoskivan stödjer detta, välja från vilken kameraposition en viss scen visas³².

Gå i skivläge till **Skivmeny** → **Avancerade inställningar** → **Vinkel**.

Relaterad information

- Ljud och media – hantera systemet (s. 23)
- Uppspelning och navigering av DVD-Videoskivor (s. 46)



DivX® Video On Demand

Mediaspelaren kan registreras för att spela filer av typen DivX® VOD³³ från CD-/DVD skivor, USB eller iPod®.

Koden för registrering kan hittas i menysystemet **MY CAR**, se MY CAR (s. 11).

För mer information besök www.divx.com/vod.

Relaterad information

- Ljud och media – hantera systemet (s. 23)
- Uppspelning och navigering av DVD-Videoskivor (s. 46)
- Uppspelning och navigering av brända skivor med ljud-/videofiler (s. 45)
- Uppspelning och navigering av extern ljudkälla (s. 51)

Bildinställningar³⁴

Det går att justera bildinställningarna (när bilen står stilla) för ljusstyrka och kontrast.

1. Tryck på **OK/MENU** och välj **Bildinställningar**, bekräfta med **OK/MENU**.
2. Vrid **TUNE** till det som ska justeras och bekräfta med **OK/MENU**.
3. Justera inställningen genom att vrida **TUNE** och bekräfta med **OK/MENU**.

För att återgå till inställningslistan, tryck **OK/MENU** eller **EXIT**.

Bildinställningarna går att återställa till fabriksinställning med valet **Återställ**.

Relaterad information

- Ljud och media – hantera systemet (s. 23)
- Ljud och media (s. 22)

Mediaspelaren – kompatibla filformat

Mediaspelaren kan spela en mängd olika filtyper och är kompatibel med formaten i följande tabeller.

Kompatibla filformat för CD-/DVD* skivor

i OBS

Dual format, dubbelsidiga skivor (DVD Plus, CD-DVD-format) är tjockare än vanliga CD-skivor och uppspelning kan därför inte garanteras och störning kan förekomma.

Om en CD innehåller en blandning av mp3 och CDDA-spår, kommer alla mp3-låtar att ignoreras.

Audio-format ^A	CD-Audio, mp3, wma
Audio-format ^B	CD-Audio, mp3, wma, aac, m4a
Video-format ^C	CD-Video, DVD-Video, divx, avi, asf

^A Gäller Performance.

^B Gäller inte Performance.

^C Gäller endast High Performance Multimedia och Premium Sound Multimedia.

³² Gäller High Performance Multimedia och Premium Sound Multimedia.

³³ Gäller High Performance Multimedia och Premium Sound Multimedia.

³⁴ Gäller High Performance Multimedia och Premium Sound Multimedia.



Kompatibla filformat via USB-anslutning

Ljud- respektive videofilerna i nedanstående tabell stöds av systemet vid uppspelning via USB-anslutningen.

Audio-format	mp3, wma, aac, m4a
Video-format ^A	divx, avi, asf

^A Gäller endast High Performance Multimedia och Premium Sound Multimedia.

Relaterad information

- Uppspelning och navigering av CD-/DVD* skiva (s. 44)
- Uppspelning och navigering av DVD-Videoskivor (s. 46)
- Uppspelning och navigering av brända skivor med ljud-/videofiler (s. 45)
- Uppspelning och navigering av extern ljudkälla (s. 51)

Extern ljudkälla via AUX-/USB*-ingång

En extern ljudkälla, t.ex. en iPod® eller mp3-spelare, kan anslutas (s. 50) till ljudanläggningen.



En ljudkälla ansluten till USB-ingången kan hanteras³⁵ med bilens ljudkontroller. En enhet ansluten via AUX-ingången kan inte kontrolleras via bilen.

Ett urtag finns i höger bakkant av tunnelkonsolen där kablar kan dras så att luckan kan stängas utan att kablarna kläms.

En iPod® eller mp3-spelare med uppladdningsbara batterier laddas (då tändningen är på eller motorn igång) om apparaten är ansluten till USB-anslutningen.

USB-minne

För att underlätta användandet av USB-minne, undvik då att lagra annat än musikfiler på minnet. Det tar betydligt längre tid för systemet att läsa in lagringsmedier som innehåller annat än kompatibla musikfiler.

i OBS

Systemet stöder flyttbara media som följer USB 2.0 och filsystemet FAT32 och kan hantera 1000 mappar med maximalt 254 undermappar/filer i varje mapp. Ett undantag är den översta nivån, vilken hanterar upp till 1000 undermappar/filer.

i OBS

Vid användande av USB-minne av längre modell rekommenderas att en USB-adaptekabel används. Detta för att undvika mekaniskt slitage på USB-ingång och inkopplat USB-minne.

USB-hub

Det går att ansluta en USB-hub till USB-anslutningen och därigenom ansluta flera USB-enheter samtidigt. Val av USB-enhet görs i **USB-läge** under **USB-meny** → **Välj USB-enhet**.

Mp3-spelare

Många mp3-spelare har ett eget filsystem som inte stöds av systemet. För att kunna

³⁵ Gäller endast mediakälla ansluten via USB-anslutningen.



03 Ljud och media



använda en mp3-spelare i systemet måste den vara inställd på läge **USB Removable device/Mass Storage Device**.

iPod®

En iPod® laddas och strömförsörjs av USB-anslutningen* via spelarens anslutningskabel.

i OBS

Systemet stöder endast uppspelning av ljudfiler från iPod®.

i OBS

När iPod® används som ljudkälla har bilens infotainmentsystem en menystruktur som liknar iPod®-spelarens egen menystruktur.

Relaterad information

- Ljud och media – hantera systemet (s. 23)
- Uppspelning och navigering av extern ljudkälla (s. 51)
- Inställning av ljudvolym för extern ljudkälla (s. 52)

Anslutning av extern ljudkälla via AUX-/USB*-ingång

En extern ljudkälla, t.ex. en iPod® eller mp3-spelare, kan anslutas till ljudanläggningen via någon av anslutningarna i mittkonsolen.



Anslutningspunkter för externa ljudkällor.

För att ansluta ljudkälla:

1. Tryck på **MEDIA**, vrid **TUNE** till önskad ljudkälla **USB**, **iPod** eller **AUX**, tryck **OK/MENU**.
 - > Om USB väljs visas **Anslut USB** i bildskärmen.
2. Anslut din ljudkälla till en av anslutningarna i mittkonsolens förvaringsfack (se föregående bild).

Texten **Läser USB** visas i bildskärmen när systemet läser in lagringsmediets filstruktur. Beroende på filstruktur och antal filer kan det

bli en viss fördröjning innan inläsningen är klar.

i OBS

Systemet stöder flertalet iPod®-modeller tillverkade 2005 eller senare.

i OBS

För att undvika skador på USB-anslutningen stängs denna av om USB-anslutningen kortsluts eller om en ansluten USB-enhet drar för hög ström (detta kan förekomma om den anslutna enheten inte uppfyller USB-standard). USB-anslutningen återaktiveras automatiskt nästa gång tändningen slås på om felet inte kvarstår.

Relaterad information




- Extern ljudkälla via AUX-/USB*-ingång (s. 49)
- Uppspelning och navigering av extern ljudkälla (s. 51)



Uppspelning och navigering av extern ljudkälla

Uppspelning och navigering av extern ljudkälla³⁶.

För grundläggande uppspelning och navigering, se *Hantera systemet* (s. 23). Nedan finns en utförligare beskrivning.

Ljudfiler har symbolen , videofiler³⁷ har symbolen  och mappar har symbolen .

När uppspelningen av en fil är klar fortsätter uppspelningen av de andra filerna (av samma typ) i just den mappen. Byte³⁸ av mapp sker automatiskt när alla filer i aktuell mapp har spelats upp. Systemet känner automatiskt av och byter inställning då en enhet innehållande enbart ljudfiler eller enbart videofiler ansluts till USB-ingången och spelar då upp dessa filer. Dock byter inte systemet inställning om en enhet innehållande en blandning av ljud- och videofiler ansluts till USB-ingången, utan då fortsätter spelaren att spela föregående filtyp.

Sökfunktion³⁶

Med knappsatsen på kontrollpanelen i mitt-konsolen går det att söka efter ett filnamn i den aktuella mappen.

Sökfunktionen nås antingen genom att vrida **TUNE** (för att komma åt mappstrukturen) eller genom att trycka in en av bokstavsknapparna. Allt eftersom en bokstav eller tecken i en söksträng knappas in kommer du närmare ditt sökmål.

Starta uppspelning av en fil med tryck på **OK/MENU**.

Upprepa mapp³⁹

Funktionen gör det möjligt att spela filerna i en mapp om och om igen. När sista filen har spelats klart börjar den första filen att spelas igen.

1. Tryck **OK/MENU**
2. Vrid **TUNE** till **Upprepa mapp**
3. Tryck **OK/MENU** för att aktivera/deaktivera funktionen.

Paus

När volymen sänks helt eller **MUTE** trycks in pausas mediaspelaren. När volymen höjs eller **MUTE** trycks in igen startar mediaspelaren.

Det är även möjligt att pausa via menysystemet⁴⁰, tryck **OK/MENU**, välj **Spela/pausa**.

Relaterad information

- Anslutning av extern ljudkälla via AUX-/USB*-ingång (s. 50)
- Extern ljudkälla via AUX-/USB*-ingång (s. 49)
- Snabbspolning (s. 45)
- Skanna skivspår eller ljudfil (s. 46)
- Slumpval av skivspår eller ljudfil (s. 46)
- Mediaspelaren – kompatibla filformat (s. 48)
- DivX® Video On Demand (s. 48)

³⁶ Gäller endast USB och iPod®.

³⁷ Gäller High Performance Multimedia och Premium Sound Multimedia.

³⁸ Om Upprepa mapp är aktiverat sker inte detta.

³⁹ Gäller endast USB.

⁴⁰ Gäller ej iPod®



03 Ljud och media

Inställning av ljudvolym för extern ljudkälla

Ställ in volym för extern ljudkälla (s. 49). Om volymen är för hög eller för låg kan kvaliteten på ljudet försämrats.

Om en extern ljudkälla (t.ex. en mp3-spelare eller iPod®) är ansluten till AUX-ingången kan ljudkällan som ansluts ha en annan volym än ljudanläggningens interna volym (ex. radion). Korrigera detta genom att justera ingångens volym:

1. Tryck på **MEDIA**-knappen och vrid **TUNE** till **AUX** och vänta ett par sekunder eller tryck på **OK/MENU**.
2. Tryck på **OK/MENU** och vrid därefter **TUNE** till **Volym, AUX-ingång**. Bekräfta med **OK/MENU**.
3. Vrid på **TUNE** för att justera volymen för AUX-ingången.

OBS

Om den externa ljudkällans volym är för hög eller för låg kan kvaliteten på ljudet försämrats. Ljudkvaliteten kan även försämrats om spelaren laddas när infotainmentsystemet är i AUX-läge. Undvik i så fall att ladda spelaren via 12 V-uttaget.

Relaterad information

- Ljud och media – avancerade ljudinställningar (s. 31)
- Ljud och media – hantera systemet (s. 23)
- Ljud och media – menyhantering (s. 26)

Media Bluetooth®*

Bilens mediaspelare är utrustad med Bluetooth®⁴¹ och kan trådlöst spela upp strömmande ljudfiler från externa enheter med Bluetooth®, såsom mobiltelefoner och handdatorer.



Media Bluetooth®-funktioner, reglageöversikt.

Enheten måste först registreras och anslutas till bilen (s. 54).

Navigering och styrning av ljudet kan göras via mittkonsolens knappar eller via knapp-satsen* i ratten. I vissa externa enheter går det även att byta spår från enheten.

För att kunna spela upp ljudet måste först bilens mediaspelare sättas i Bluetooth-läge.

När en mobiltelefon är ansluten till bilen är det även möjligt att fjärrstyra ett urval av mobil-

⁴¹ Gäller High Performance, High Performance Multimedia och Premium Sound Multimedia.



telefonens funktioner, se Bluetooth® hands-free telefon (s. 57). Skifta mellan huvudkällorna **TEL** och **MEDIA** för att hantera respektives funktioner.

OBS

Bluetooth®-mediaspelare måste stödja Audio/Video Remote Control Profile (AVRCP) och Advanced Audio Distribution Profile (A2DP). Spelaren bör använda AVRCP version 1.3 och A2DP 1.2. I annat fall kan vissa funktioner utebli.

Inte alla på marknaden förekommande mobiltelefoner och externa mediaspelare är helt kompatibla med Bluetooth®-funktionen i bilens mediaspelare. Volvo rekommenderar att du vänder dig till en auktoriserad Volvoåterförsäljare för att få information om kompatibla telefoner och externa mediaspelare.

OBS

Bilens mediaspelare kan endast spela upp ljudfiler via Bluetooth®-funktionen.

Relaterad information

- Ljud och media – hantera systemet (s. 23)
- Anslutning och frångkoppling av Bluetooth®-enhet (s. 53)
- Skanna skivspår eller ljudfil (s. 46)
- Slumpval av skivspår eller ljudfil (s. 46)

Anslutning och frångkoppling av Bluetooth®-enhet

Bilen är utrustad med Bluetooth®⁴² och kan trådlöst kommunicera med andra Bluetooth®-enheter efter registrering och anslutning (s. 54).

Maximalt tio Bluetooth®-enheter kan registreras. Registrering görs en gång per enhet. Efter registreringen behöver enheten inte längre vara aktiverad som synlig/sökbar.

När Bluetooth®-funktionen är aktiv och den senast anslutna enheten är inom räckhåll ansluts den automatiskt till bilen. När bilen söker efter den senast anslutna enheten visas dess namn i bildskärmen. För att ansluta till en annan enhet, tryck **EXIT** och välj byt enhet (s. 55).

När Bluetooth®-enheten är utom räckhåll från bilen kopplas den automatiskt ifrån. Det är även möjligt att manuellt koppla ifrån (s. 56) en enhet. Vill du avregistrera en Bluetooth®-enhet från bilen, välj Ta bort Bluetooth®-enhet (s. 56). Bilen kommer därefter inte söka efter enheten automatiskt.

Det är möjligt att ha två Bluetooth®-enheter anslutna samtidigt. En telefon och en media-enhet, vilket det är möjligt att växla mellan (s. 55). Det är även möjligt att ringa med telefonen och samtidigt strömma ljudfiler.

Relaterad information

- Ljud och media – hantera systemet (s. 23)
- Media Bluetooth®* (s. 52)
- Bluetooth® handsfree telefon (s. 57)

⁴² Gäller High Performance, High Performance Multimedia och Premium Sound Multimedia.



Registrering av Bluetooth®-enhet

Det är möjligt att ha två Bluetooth®-enheter anslutna samtidigt. En telefon och en media-enhet, vilket det är möjligt att växla mellan. Det är även möjligt att ringa med telefonen och samtidigt strömma ljudfiler.

Maximalt tio Bluetooth®-enheter kan registreras. Registrering görs en gång per enhet. Efter registreringen behöver enheten inte längre vara aktiverad som synlig/sökbar.

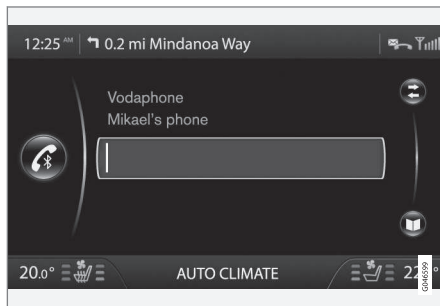
i OBS

Om telefonens operativsystem uppdateras är det möjligt att registreringen av telefon bryts. Ta då bort telefonen, se Ta bort Bluetooth®-enhet (s. 56) och anslut den sedan på nytt.

Anslutning av extern enhet sker på olika sätt beroende på om enheten har varit ansluten tidigare eller inte. Anslutningsalternativen nedan utgår ifrån att det är första gången enheten ska anslutas (registreras) och att ingen annan enhet är ansluten. Anslutningsalternativen visar anslutning av telefon. Anslutning av mediaenhet (s. 52) görs på samma sätt fast man utgår från huvudkällan **MEDIA**.

Det finns två möjligheter att ansluta enheter, antingen söka den externa enheten från bilen eller söka bilen från den externa enheten. Fungerar inte det ena alternativet pröva med det andra.

Om du inte redan befinner dig i normalvyn för telefon, tryck på **TEL** i mittkonsolen.



Exempel på normalvy för telefon.

Alternativ 1 – sök extern enhet via bilens menysystem

1. Gör den externa enheten sökbar/synlig via Bluetooth®, se den externa enhetens manual eller www.volvocars.com.
2. Tryck på **OK/MENU** och följ anvisningarna på bilens bildskärm.
 - > Den externa enheten är nu ansluten och kan styras från bilen.

Misslyckades anslutningen, tryck **EXIT** två gånger och anslut enligt Alternativ 2.

Alternativ 2 – Sök bilen med den externa enhetens Bluetooth®-funktion

1. Gör bilen sökbar/synlig via Bluetooth®. Vrid **TUNE** till **Telefoninställningar**, bekräfta med **OK/MENU**, välj **Synlig** och bekräfta med **OK/MENU**.
2. Välj **My Volvo Car** på den externa enhetens skärm och följ instruktionerna.
3. Skriv in en valfri PIN-kod i den externa enheten, välj sedan att ansluta.
4. Tryck **OK/MENU** och skriv sedan in samma PIN-kod via bilens knappsats i mittkonsolen.

När den externa enheten är ansluten visas den externa enhetens Bluetooth®-namn i bilens bildskärm och enheten kan styras från bilen.

Relaterad information

- Ljud och media – hantera systemet (s. 23)
- Anslutning och frånkoppling av Bluetooth®-enhet (s. 53)



Automatisk anslutning av Bluetooth®-enhet

När en Bluetooth®-enhet finns registrerad (s. 54) i bilen ansluts automatiskt den senast anslutna när den är inom räckhåll.

När Bluetooth®-funktionen är aktiv och den senast anslutna enheten är inom räckhåll ansluts den automatiskt. När bilen söker efter den senast anslutna enheten visas dess namn i bildskärmen. Är inte den senast anslutna enheten tillgänglig försöker systemet ansluta en tidigare ansluten.

För att ansluta till en annan enhet, tryck **EXIT**, välj att ansluta en ny enhet (s. 54) eller byta till annan redan registrerad enhet (s. 55).

Relaterad information

- Ljud och media – hantera systemet (s. 23)
- Anslutning och fränkoppling av Bluetooth®-enhet (s. 53)

Byta till annan Bluetooth®-enhet

Det går att byta en ansluten enhet mot en annan om det finns flera enheter i bilen. Enheten måste först ha registrerats (s. 54) till bilen.

Byta media-enhet

1. Kontrollera att den externa enheten är sökbar/synlig via Bluetooth®, se den externa enhetens manual.
2. Tryck på **MEDIA**, välj **Bluetooth** och sedan **Byt enhet**.
 - > Bilen söker efter tidigare anslutna enheter. De externa enheter som hittas anges med sina respektive Bluetooth®-namn i bildskärmen.
3. Välj den enhet som ska anslutas.
 - > Anslutning av den externa enheten sker.

Byta telefon

1. Kontrollera att den externa enheten är sökbar/synlig via Bluetooth®, se den externa enhetens manual.
2. Tryck på **TEL** och välj sedan **Byt telefon**.
 - > Bilen söker efter tidigare anslutna enheter. De externa enheter som hittas anges med sina respektive Bluetooth®-namn i bildskärmen.

3. Välj den enhet som ska anslutas.
 - > Anslutning av den externa enheten sker.

Relaterad information

- Ljud och media – hantera systemet (s. 23)
- Anslutning och fränkoppling av Bluetooth®-enhet (s. 53)



Koppla ifrån Bluetooth®-enhet

När Bluetooth®-enheten är utom räckhåll från bilen kopplas den automatiskt ifrån. Det är även möjligt att koppla ifrån en telefon manuellt.

När mobiltelefonen kopplats ifrån kan ett pågående samtal fortsättas med hjälp av mobiltelefonens inbyggda mikrofon och högtalare.

Handsfree-funktionen deaktiveras när motorn stängts av och dörren öppnas⁴³.

Vill du avregistrera en Bluetooth®-enhet från bilen, välj Ta bort Bluetooth®-enhet (s. (s. 56)). Bilen kommer därefter inte söka efter enheten automatiskt.

Manuell fränkoppling av telefon

Telefonen kan manuellt brytas i telefonläge under **Telefonmeny** → **Koppla från telefon**.

i OBS

Även då mobiltelefonen manuellt kopplats från kan vissa mobiltelefoner automatiskt koppla upp senast anslutna handsfree-enhet, till exempel när ett nytt samtal påbörjas.

Relaterad information

- Ljud och media – hantera systemet (s. 23)
- Anslutning och fränkoppling av Bluetooth®-enhet (s. 53)
- Media Bluetooth® (s. 52)
- Bluetooth® handsfree telefon (s. 57)

Ta bort Bluetooth®-enhet

Om man inte vill ha en Bluetooth®-enhet registrerad till bilen längre är det möjligt att ta bort (avregistrera) den från bilen. Bilen kommer därefter inte söka efter enheten automatiskt.

Ta bort media-enhet

Tryck på **MEDIA**, välj **Bluetooth** → **Ta bort Bluetooth-enhet**. Vrid **TUNE** för att välja den enhet som ska tas bort, bekräfta med **OK/MENU**.

Ta bort telefon

Tryck på **TEL**, välj **Telefonmeny** → **Ta bort Bluetooth-enhet**. Vrid **TUNE** för att välja den enhet som ska tas bort, bekräfta med **OK/MENU**.

Relaterad information

- Ljud och media – hantera systemet (s. 23)
- Anslutning och fränkoppling av Bluetooth®-enhet (s. 53)
- Media Bluetooth® (s. 52)
- Bluetooth® handsfree telefon (s. 57)

⁴³ Endast Keyless Drive.



Bluetooth® versionsinformation

Visa bilens aktuella Bluetooth®-version.

Bilens aktuella Bluetooth®-version kan ses från huvudkällorna **MEDIA** eller **TEL**:

- Bluetooth-meny → Bluetooth mjukvaruversion i bilen.
- Telefonmeny → Telefoninställningar → Bluetooth mjukvaruversion i bilen.

Relaterad information

- Ljud och media – hantera systemet (s. 23)
- Bluetooth® handsfree telefon (s. 57)
- Media Bluetooth®* (s. 52)

Bluetooth® handsfree telefon

En mobiltelefon som är utrustad med Bluetooth® kan anslutas trådlöst till bilen⁴⁴.



Telefonfunktioner, reglageöversikt.

Enheten måste först registreras och anslutas till bilen (s. 54).

Ljud- och media-systemet fungerar som handsfree, med möjlighet att fjärrstyra ett urval av mobiltelefonens funktioner. Mobiltelefonen kan hanteras från sina knappar oavsett om den är ansluten eller inte.

När en mobiltelefon är ansluten till bilen är det även möjligt att samtidigt strömma ljudfiler från telefonen eller annan Bluetooth® ansluten mediaenhet, se Media Bluetooth®* (s. 52). Skifta mellan huvudkällorna **TEL** och **MEDIA** för att hantera respektives funktioner.




OBS

Endast ett urval av mobiltelefoner är helt kompatibla med handsfree-funktionen. Volvo rekommenderar att du vänder dig till en auktoriserad Volvoåterförsäljare för att få information om kompatibla telefoner.

Aktivera

Ett kort tryck på **TEL** aktiverar/söker senast anslutna telefon. Är en telefon redan ansluten och man trycker på **TEL** visas en genvägs-meny med vanligt förekommande menyval för telefon. Symbolen  visar att en telefon är ansluten.

Ringa upp

1. Säkerställ att symbolen  visas högst upp i bildskärmen och att handsfree-funktionen är i telefonläge.
2. Slå antingen önskat nummer eller kortnummer (s. 64). Eller vrid i normalvyn **TUNE** åt höger för att komma åt telefonboken och åt vänster för samtalslistan för alla samtal. För information om telefonboken, se Telefonbok (s. 60).
3. Tryck **OK/MENU**.

Samtalet avbryts med **EXIT**.

⁴⁴ Gäller High Performance, High Performance Multimedia och Premium Sound Multimedia.

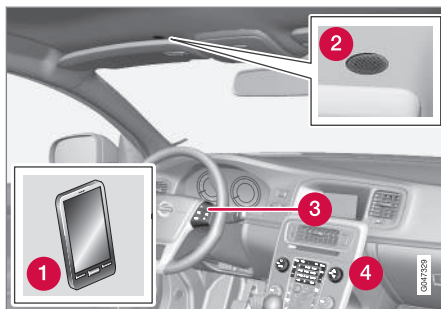


Relaterad information

- Ljud och media – hantera systemet (s. 23)
- Bluetooth® handsfree telefon – översikt (s. 58)
- Anslutning och frångkoppling av Bluetooth®-enhet (s. 53)
- Samtalshantering (s. 58)
- Bluetooth® handsfree telefon – ljudinställningar (s. 59)
- Bluetooth® versionsinformation (s. 57)

Bluetooth® handsfree telefon – översikt

Systemöversikt för Bluetooth® handsfree telefon.



Systemöversikt

- 1 Mobiltelefon
- 2 Mikrofön
- 3 Knappsats i ratt
- 4 Kontrollpanel i mittkonsol

Relaterad information

- Ljud och media – hantera systemet (s. 23)
- Bluetooth® handsfree telefon (s. 57)
- Anslutning och frångkoppling av Bluetooth®-enhet (s. 53)

Samtalshantering

Funktioner för hantering av telefonsamtal.

Inkommande samtal

- Tryck **OK/MENU** för att besvara samtal, även om ljudanläggningen är i t.ex. **RADIO-** eller **MEDIA-**läge.

Avvisa eller avsluta med **EXIT**.

Autosvar

Funktionen autosvar gör att inkommande samtal tas emot automatiskt.

- Aktivera/deaktivera i telefonläge under **Telefonmeny** → **Samtalsalternativ** → **Automatiskt svar**.

Samtalsmeny

Tryck **OK/MENU** under pågående samtal för att få tillgång till följande funktioner:

- **Ljud av** – ljudanläggningens mikrofon tystas.
- **Mobiltelefon** – samtalet flyttas från handsfree till mobiltelefonen. För vissa mobiltelefoner bryts anslutningen. Detta är normalt. Handsfree-funktionen frågar om du vill ansluta igen.
- **Slå nummer** – möjlighet att ringa upp en tredje part med hjälp av sifferknapparna (pågående samtal sätts i standby).

Samtalslistor

Samtalslistorna kopieras till handsfree-funktionen vid varje ny anslutning och uppdateras



sedan under anslutningen. Vrid i normalvyn åt vänster med **TUNE** för att se samtalslistan för **Alla samtal**.

I telefonläge går det att under **Telefonmeny**

→ **Samtalslista** se alla samtalslistor:

- **Alla samtal**
- **Missade samtal**
- **Besvarade samtal**
- **Uppringda nummer**
- **Samtalstid**

OBS

Vissa mobiltelefoner visar listan över de senaste uppringda numren i omvänd ordning.

Röstbrevlåda

Ett kortnummer för röstbrevlåda kan i normalvyn programmeras och senare nås via ett långt tryck på **1**.

Numret till röstbrevlådan ändras i telefonläge under **Telefonmeny** → **Samtalsalternativ** → **Röstmeddelandenummer** → **Byt nummer**.

Om inget nummer finns lagrat kan denna meny nås med ett långt tryck på **1**.

Relaterad information

- Ljud och media – hantera systemet (s. 23)
- Röststyrning* av mobiltelefon – ringa en kontakt (s. 69)

- Röststyrning* av mobiltelefon – ringa från samtalslista (s. 69)
- Röststyrning* av mobiltelefon – ringa röstbrevlåda (s. 70)
- Bluetooth® handsfree telefon (s. 57)
- Bluetooth® handsfree telefon – ljudinställningar (s. 59)
- Telefonbok (s. 60)

Bluetooth® handsfree telefon – ljudinställningar

Det är möjligt att justera samtalsvolym, ljudanläggningens volym, ringvolym och ändra ringsignal.

Samtalsvolym

Samtalsvolymen kan endast ändras under pågående samtal. Använd knappatsen* i ratten eller vrid på **VOL**-reglaget.

Ljudanläggningens volym

Så länge inget samtal pågår regleras ljudanläggningens volym som vanligt genom att vrida **VOL**.

Om en ljudkälla är aktiv vid inkommande samtal kan denna tystas automatiskt. Aktivera/deaktivera i telefonläge under **Telefonmeny** → **Telefoninställningar** → **Ljud och volym** → **Ljud av radio/media**.

Ringvolym

Gå i telefonläge till **Telefonmeny** → **Telefoninställningar** → **Ljud och volym** → **Ringvolym** och justera genom att vrida **VOL**. Tryck **OK/MENU** för att höra ljudvolymen. Tryck **EXIT** för att spara.

Ringsignaler

Handsfree-funktionens inbyggda ringsignaler kan i telefonläge väljas under **Telefonmeny**



03 Ljud och media



→ Telefoninställningar → Ljud och volym
 → Ringsignaler → Ringsignal 1 osv.

OBS

För vissa mobiltelefoner gäller att den anslutna mobiltelefonens ringsignal inte stängs av när en av handsfree-systemets inbyggda signaler används.

För att välja den anslutna telefonens ringsignal⁴⁵, gå i telefonläge till **Telefonmeny** → **Telefoninställningar** → **Ljud och volym** → **Ringsignaler** → **Ringsignal mobiltelefon** .

Relaterad information

- Ljud och media – hantera systemet (s. 23)
- Bluetooth® handsfree telefon (s. 57)

Telefonbok

Det finns två telefonböcker. Dessa slås ihop i bilen och visas som en gemensam telefonbok.

- Bilen laddar ner den anslutna mobiltelefonens telefonbok och visar denna telefonbok enbart när mobiltelefonen som denna telefonbok laddats ner från är ansluten.
- Bilen har också en inbyggd telefonbok. I denna läggs alla kontakter som sparas i bilen oavsett vilken telefon som är kopplad när sparandet sker. Dessa kontakter är synliga för alla användare, oavsett vilken mobiltelefon som är kopplad till bilen. Om en kontakt är sparad i bilen visas symbolen framför kontakten i telefonboken.

OBS

Ändringar som görs från bilen av en post i mobiltelefonens telefonbok kommer att resultera i en ny post i bilens telefonbok, dvs. ändringen sparas inte ner till mobiltelefonen. Från bilen kommer det nu att se ut som dubbla poster, med olika ikoner. Observera också att när ett kortnummer sparas eller en ändring av en kontakt görs, så kommer detta att resultera i en ny post i bilens telefonbok.

All hantering av telefonboken förutsätter att symbolen visas högst upp i bildskärmen och att handsfree-funktionen är i telefonläge.

Ljud- och mediasystemet lagrar en kopia av varje registrerad mobiltelefonens telefonbok. Telefonboken kan kopieras automatiskt till ljud- och mediasystemet vid varje anslutning.

- Aktivera/deaktivera funktionen i telefonläge under **Telefonmeny** → **Telefoninställningar** → **Nedladdning av telefonbok**.

Om telefonboken innehåller en uppringande samtalsparts kontaktuppgifter, visas dessa i bildskärmen.

Relaterad information

- Ljud och media – hantera systemet (s. 23)
- Bluetooth® handsfree telefon (s. 57)
- Telefonbok – snabbsökning kontakter (s. 61)
- Telefonbok – teckentabell knappats i mittkonsol (s. 61)
- Telefonbok – söka kontakter (s. 62)
- Telefonbok – ny kontakt (s. 63)
- Telefonbok – kortnummer (s. 64)
- Telefonbok – ta emot vCard (s. 64)
- Telefonbok – minnesstatus (s. 64)
- Telefonbok – rensa (s. 65)

⁴⁵ Stöds inte av alla mobiltelefoner.



Telefonbok – snabbsökning kontakter

Vrid i normalvyn **TUNE** åt höger så visas en lista över kontakter.

Vrid **TUNE** för att välja och tryck **OK/MENU** för att ringa upp.

Under namnet på kontakten står det telefonnummer som är valt som standard. Om symbolen > finns till höger om kontakten finns flera telefonnummer lagrade till kontakten. Tryck **OK/MENU** för att visa numren. Byt och ring upp ett annat nummer än det som är valt som standard genom att vrida **TUNE**. Tryck **OK/MENU** för att ringa upp.

Sök i listan av kontakter genom att via mittkonsolens knappsets knappa in början på kontaktens namn. För knapparnas funktion, se Telefonbok – teckentabell knappsets i mittkonsol (s. 61).

Ifrån normalvyn kan listan av kontakter också nås genom att trycka och hålla inne den knapp på mittkonsolens knappsets vars bokstav kontakten som söks börjar på. Till exempel ger ett långt tryck på knappen **6** direkt åtkomst till den del av listan där kontakter på bokstaven **M** finns.

Relaterad information

- Ljud och media – hantera systemet (s. 23)
- Bluetooth® handsfree telefon (s. 57)
- Telefonbok (s. 60)

Telefonbok – teckentabell knappsets i mittkonsol

Teckentabell över möjliga tecken att använda i telefonboken.

Knapp	Funktion
1	Blanksteg . , - ? @ ; / () 1
2 ABC	A B C Å Ä Æ À Ç 2
3 DEF	D E F È É 3
4 GHI	G H I Ì 4
5 JKL	J K L 5
6 MNO	M N O Ö Ø Ñ Ò 6
7 PQRS	P Q R S ß 7
8 TUV	T U V Ü Û 8
9 WXYZ	W X Y Z 9
★ FAV	Skifta mellan stor och liten bokstav.

Knapp	Funktion
0 +	+ 0 p w
#INFO	# *

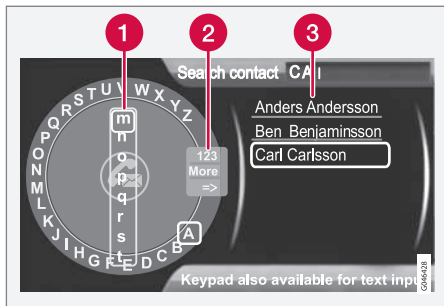
Relaterad information

- Ljud och media – hantera systemet (s. 23)
- Bluetooth® handsfree telefon (s. 57)
- Telefonbok (s. 60)



Telefonbok – söka kontakter

Söka kontakter i telefonboken (s. 60).



Söka kontakter med hjälp av texthjulet.

1 Teckenlista

2 Växling av inmatningsläge (se efterföljande tabell)

3 Telefonbok

För att söka efter eller redigera en kontakt gå i telefonläge till **Telefonmeny** → **Telefonbok** → **Sök**.

i OBS

För High Performance finns inget texthjul, där kan inte **TUNE** användas för inmatning av tecken utan endast siffer- och bokstavsknapparna på kontrollpanelen i mittkonsolen.

1. Vrid⁴⁶ **TUNE** till önskad bokstav, tryck **OK/MENU** för att bekräfta. Siffer- och bokstavsknapparna på kontrollpanelen i mittkonsolen kan även användas.
2. Fortsätt med nästa bokstav osv. I telefonboken (3) visas resultatet av sökningen.
3. För att växla inmatningsläget till siffror eller specialtecken eller för att gå till telefonboken, vrid **TUNE** till ett av valen (se förklaring i tabellen nedan) i listan för växling av inmatningsläge (2), tryck **OK/MENU**.

123/ABC	Skifta mellan bokstäver och siffror med OK/MENU .
Mer	Skifta till specialtecken med OK/MENU .
=>	Leder till telefonboken (3). Vrid TUNE för att välja en kontakt, tryck OK/MENU för att se sparade nummer och övrig information.

Ett kort tryck på **EXIT** raderar ett inmatat tecken. Ett långt tryck på **EXIT** raderar alla inmatade tecken.

Vid tryck på en sifferknapp i mittkonsolen är texthjulet visas (se föregående bild), visas i bildskärmen en teckenlista (1). Fortsätt trycka upprepade gånger på sifferknappen till önskad bokstav och släpp. Fortsätt med nästa bokstav osv. När en knapp tryckts in bekräftas inmatning av denna vid tryck på en annan knapp.

För att skriva en siffra, håll inne motsvarande sifferknapp.

Relaterad information

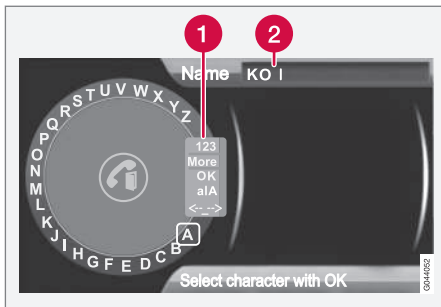
- Ljud och media – hantera systemet (s. 23)
- Bluetooth® handsfree telefon (s. 57)

⁴⁶ Gäller endast High Performance Multimedia och Premium Sound Multimedia.



Telefonbok – ny kontakt

Skapa ny kontakt i telefonboken.



Inmatning av bokstäver till Ny kontakt.

- 1 Växling av inmatningsläge (se efterföljande tabell)
- 2 Inmatningsfält

Ny kontakt kan i telefonläge läggas till under **Telefonmeny** → **Telefonbok** → **Ny kontakt**.

i OBS

För High Performance finns inget texthjul, där kan inte **TUNE** användas för inmatning av tecken utan endast siffer- och bokstavsknapparna på kontrollpanelen i mittkonsolen.

1. När raden **Namn** är markerad, tryck **OK/MENU** för att komma till inmatningsläget (bilden ovan).
2. Vrid⁴⁷ **TUNE** till önskad bokstav, tryck **OK/MENU** för att bekräfta. Siffer- och bokstavsknapparna på kontrollpanelen i mittkonsolen kan även användas.
3. Fortsätt med nästa bokstav osv. I inmatningsfältet (2) i bildskärmen visas det inmatade namnet.
4. För att växla inmatningsläget till siffror, specialtecken, växla mellan stora/små bokstäver mm, vrid **TUNE** till ett av valen (se förklaring i efterföljande tabell) i listan (1) och tryck sedan **OK/MENU**.

När namn är färdigskrivet, välj **OK** i listan på bildskärmen (1) och tryck **OK/MENU**. Fortsätt nu med telefonnummer på motsvarande sätt som ovan.

När telefonnummer är inskrivet, tryck **OK/MENU** och välj en telefonnummertyp (**Mobil**, **Hem**, **Arbete** eller **Generell**). Tryck **OK/MENU** för att bekräfta.

När alla uppgifter är ifyllda, välj **Spara kontakt** i menyn för att spara kontakten.

123/ABC	Skifta mellan bokstäver och siffror med OK/MENU .
Mer	Skifta till specialtecken med OK/MENU .
OK	Spara och gå tillbaka till Lägg till kontakt med OK/MENU .
a A	Skifta mellan stora och små bokstäver med OK/MENU .
<-->	Tryck OK/MENU , markören ställer sig vid inmatningsfältet (2) överst i bildskärmen. Markören kan nu flyttas, med TUNE , till lämpligt ställe för att ex. inflika nya bokstäver eller radera med EXIT . För att kunna inflika nya bokstäver gå först tillbaka till inmatningsläget, genom att trycka OK/MENU .

Relaterad information

- Ljud och media – hantera systemet (s. 23)
- Bluetooth® handsfree telefon (s. 57)
- Telefonbok (s. 60)

⁴⁷ Gäller endast High Performance Multimedia och Premium Sound Multimedia.



Telefonbok – kortnummer

Lagra som kortnummer i telefonboken (s. 60) för att enkelt ringa ett nummer eller en kontakt.

Kortnummer kan i telefonläge läggas in under **Telefonmeny** → **Telefonbok** → **Kortnummer**.

Uppringning med kortnummer kan i telefonläge göras med sifferknapparna på knapp-satsen i mittkonsolen, genom att trycka på en sifferknapp och därefter på **OK/MENU**. Finns ingen kontakt lagrad på kortnumret fås en möjlighet att spara en kontakt till det valda kortnumret.

Relaterad information

- Ljud och media – hantera systemet (s. 23)
- Bluetooth® handsfree telefon (s. 57)

Telefonbok – ta emot vCard

Ta emot elektroniska visitkort (vCard) till bilens telefonbok (s. 60).

Det är möjligt att från andra mobiltelefoner (änd som för tillfället är ansluten till bilen) ta emot vCard till bilens telefonbok. För att möjliggöra det sätts bilen i synligt läge för Bluetooth®. Funktionen aktiveras i telefonläge under **Telefonmeny** → **Telefonbok** → **Ta emot vCard**.

Relaterad information

- Ljud och media – hantera systemet (s. 23)
- Bluetooth® handsfree telefon (s. 57)

Telefonbok – minnesstatus

Visa telefonbokens (s. 60) minnesstatus.

Minnesstatusen på bilens telefonbok respektive den anslutna mobiltelefonens telefonbok kan i telefonläge ses under **Telefonmeny** → **Telefonbok** → **Minnesstatus**.

Relaterad information

- Ljud och media – hantera systemet (s. 23)
- Bluetooth® handsfree telefon (s. 57)



Telefonbok – rensa

Rensa bilens inbyggda telefonbok (s. 60).

Bilens telefonbok kan raderas, detta görs i telefonläge under **Telefonmeny** → **Telefonbok** → **Rensa telefonbok**.

i OBS

Radering av bilens telefonbok tar endast bort kontakter i bilens telefonbok. Kontakter i mobiltelefonens telefonbok tas inte bort.

Relaterad information

- Ljud och media – hantera systemet (s. 23)
- Bluetooth® handsfree telefon (s. 57)

Röststyrning* av mobiltelefon

Röststyrning⁴⁸ ger föraren möjlighet att röstaktivera vissa funktioner i en Bluetooth®-ansluten mobiltelefon eller i Volvos navigationssystem.

i OBS

- Informationen i denna sektion beskriver användandet av röstkommandon för att styra en **Bluetooth®-ansluten mobiltelefon**. För detaljerad information om användandet av en Bluetooth®-ansluten mobiltelefon, se Bluetooth® handsfree telefon (s. 57).
- Volvos navigationssystem har ett separat supplement innehållande mer information om röststyrning och röstkommandon för att styra det systemet.

Röstkommandon erbjuder bekvämlighet och hjälper föraren att inte distraheras och istället koncentrera sig på körningen och fokusera sin uppmärksamhet på väg och trafiksituation.

! VARNING

Föraren är alltid ytterst ansvarig för att fordonet framförs på ett säkert sätt och att alla tillämpliga trafikregler efterföljs.

Röststyrningssystemet ger föraren möjlighet att röstaktivera vissa funktioner i en Bluetooth®-ansluten mobiltelefon och i Volvos navigationssystem*, samtidigt som föraren kan hålla händerna på ratten. Indatan sker i dialogform med talade kommandon från användaren och verbala svar från systemet. Röststyrningssystemet använder samma mikrofon som Bluetooth® handsfree systemet (se Bluetooth®* handsfree telefon – översikt (s. 58)) och röststyrningssystemets svar sker genom bilens högtalare.

Kom igång med röststyrning



Knappsats i ratt.

1 Knapp för röststyrning

Innan röstkommandon till mobiltelefonen kan användas måste en mobiltelefon vara parat och ansluten via Bluetooth® handsfree. Om

⁴⁸ Gäller endast fordon utrustade med Volvos navigationssystem .



03 Ljud och media



ett telefonkommando ges och ingen mobiltelefon är parat kommer systemet att informera om detta. För information om registrering och anslutning av mobiltelefon, se Registrering av Bluetooth®-enhet (s. 54).

- Tryck på knappen för röststyrning (1) för att aktivera systemet och initiera en dialog med röstkommandon. Systemet kommer då att visa vanligt förekommande kommandon i bildskärmen i mittkonsolen.

Tänk på följande saker då du använder röststyrningssystemet:

- Vid kommandon – tala efter tonen, med normal röst i vanligt tempo.
- Tala inte när systemet svarar (systemet uppfattar inte kommandon under denna tid).
- Bilens dörrar, fönster och taklucka* ska vara stängda.
- Undvik bakgrundsljud i kupéutrymmet.

OBS

Vid osäkerhet om vilket kommando som ska användas kan föraren säga "Hjälp" – systemet svarar då med några olika kommandon som kan användas i aktuell situation.

Röstkommandon kan avbrytas genom att:

- säga "Avbryt"
- inte tala
- ett långt tryck på rattknappen för Röststyrning
- trycka på **EXIT** eller annan huvudkällknapp (ex. **MEDIA**).

Relaterad information

- Ljud och media – hantera systemet (s. 23)
- Bluetooth® handsfree telefon – översikt (s. 58)
- Anslutning och fränkoppling av Bluetooth®-enhet (s. 53)
- Språkval för röststyrning* av mobiltelefon (s. 66)
- Hjälpfunktioner för röststyrning* av mobiltelefon (s. 67)
- Röststyrning* av mobiltelefon – användarinställning och röstvolym (s. 67)
- Röststyrning* av mobiltelefon – röstkommandon (s. 68)

Språkval för röststyrning* av mobiltelefon

Möjliga språkval för röststyrning (s. 65)* av mobiltelefon väljs i menysystemet **MY CAR**, se **MY CAR – Röstinställningar** (s. 18).



Språklista.

Röststyrning är inte möjlig för alla språk. Tillgängliga språk för röststyrning är markerade med en ikon i språklistan – . Byte av språk görs i menysystemet **MY CAR**, se **MY CAR** (s. 11).

Relaterad information

- Ljud och media – hantera systemet (s. 23)



Hjälpfunktioner för röststyrning* av mobiltelefon

Hjälpfunktioner finns för att bekanta sig med systemet och möjlighet att lära röststyrningssystemet din röst och ditt uttal.

- **Instruktion:** En funktion som hjälper dig att bekanta dig med systemet och förfaringsättet för att ge kommandon.
- **Röstträning:** En funktion som gör det möjligt för röststyrningssystemet att lära känna din röst och ditt uttal. Funktionen ger en möjlighet att röstträna två användarprofiler.

Hjälpfunktionerna kan nås genom att trycka på knappen **MY CAR** på kontrollpanelen i mittkonsolen och därefter vrida **TUNE** till det önskade menyvalet.

Instruktion

Instruktionen kan startas på två sätt:

OBS

Instruktionen och röstträningen kan endast startas då bilen är parkerad.

- Tryck på knappen för röststyrning (s. 23) och säg "Röstinstruktioner".
- Aktivera instruktionen i menysystemet **MY CAR** under **Inställningar** → **Röstinställningar** → **Röstinstruktioner**. För beskrivning av menysystemet, se MY CAR (s. 11).

Instruktionen är uppdelad i 3 lektioner, vilka tar totalt cirka 5 minuter att genomföra. Systemet börjar med den första lektionen. För att hoppa över en lektion och gå till nästa, tryck på knappen för röststyrning och säg "Nästa". Gå tillbaka till föregående lektion genom att säga "Föregående".

Avsluta instruktionen genom ett långt tryck på knappen för röststyrning.

Röstträning

Systemet visar upp till femton fraser för dig att säga. Röstträningen kan startas i menysystemet **MY CAR** under **Inställningar** → **Röstinställningar** → **Röstträning**. Välj mellan **Användare 1** eller **Användare 2**. För beskrivning av menysystemet, se MY CAR (s. 11).

Efter att röstträningen avslutats kom ihåg att ställa in din användarprofil under **Användarinställning för röststyrning**.

Relaterad information

- Ljud och media – hantera systemet (s. 23)
- Röststyrning* av mobiltelefon (s. 65)

Röststyrning* av mobiltelefon – användarinställning och röstvolym

Användarprofil och röstvolym kan ställas in i menysystemet MY CAR (s. 11).

- **Användarinställning** – Två användarprofiler kan ställas in, funktionen aktiveras i menysystemet **MY CAR** under **Inställningar** → **Röstinställningar** → **Användarinställning för röststyrning**. Välj mellan **Användare 1** eller **Användare 2**. För beskrivning av menysystemet, se MY CAR (s. 11).
- **Röstvolym** – Kan ändras i menysystemet **MY CAR** under **Inställningar** → **Röstinställningar** → **Röstvolym**. För beskrivning av menysystemet, se MY CAR (s. 11).

Relaterad information

- Ljud och media – hantera systemet (s. 23)
- Röststyrning* av mobiltelefon (s. 65)



Röststyrning* av mobiltelefon – röstkommandon

Det är möjligt att röststyra mobiltelefonen med fördefinierade röstkommandon.

Föraren initierar en dialog med röstkommandon genom att trycka på knappen för röststyrning (s. 65).

När en dialog har inletts kommer vanligt förekommande kommandon att visas i bildskärmen. Utgråde texter eller texter inom parentes ingår inte i det talade kommandot.

När föraren blir van vid systemet kan han påskynda kommandodialogen och hoppa över uppmaningar från systemet, genom att kort trycka på knappen för röststyrning.

Kommandon kan ges på flera sätt

Kommandot "Telefon ring kontakt" kan uttalas som t.ex.:

- "Telefon > Ring kontakt" — Säg "Telefon", vänta på systemets svar, och fortsätt sedan med att säga "Ring kontakt."

eller

- "Telefon ring kontakt" — Säg hela kommandot i en följd.

Relaterad information

- Ljud och media – hantera systemet (s. 23)
- Röststyrning* av mobiltelefon (s. 65)

Röststyrning* av mobiltelefon – snabbkommandon

Röststyrning* av mobiltelefon kan utföras med ett antal fördefinierade snabbkommandon.

Snabbkommandon för telefonen går att hitta i menysystemet **MY CAR** under **Inställningar** → **Röstinställningar** → **Kommandolista för röststyrning** → **Telefonkommandon** respektive **Generella kommandon**. För beskrivning av menysystemet, se MY CAR (s. 11).

Relaterad information

- Ljud och media – hantera systemet (s. 23)
- Röststyrning* av mobiltelefon – röstkommandon (s. 68)

Röststyrning* av mobiltelefon – slå ett nummer

Hur man beskriver ett nummer för att röststyra mobiltelefon.

Systemet förstår siffrorna **0** (noll) till **9** (nio). Dessa siffror kan uttalas individuellt, i grupper om flera siffror i taget eller hela numret på en gång. Tal högre än **9** (nio) kan inte systemet hantera, t.ex. **10** (tio) eller **11** (elva) går inte.

Följande är ett exempel på en dialog med röstkommandon. Systemets svar varierar beroende på situationen.

Användaren startar dialogen genom att säga:

Telefon > ring nummer

eller

Telefon ring nummer

Systemsvar

Nummer?

Användaråtgärd

Börja säga siffrorna (som ental, dvs. sex-åtta-sju osv.) i telefonnumret. Om du säger flera siffror och pausar, kommer systemet att upprepa dem och sedan säga "Fortsätt".

Fortsätt säga siffrorna. När du är klar, avsluta kommandot med att säga "Ring".

- Du kan också ändra numret genom att säga kommandona "Korrigera" (som tar bort den sista intalade gruppen siffror)



eller "Radera" (som raderar hela det intalade telefonnumret).

Relaterad information

- Ljud och media – hantera systemet (s. 23)
- Röststyrning* av mobiltelefon – röstkommandon (s. 68)

Röststyrning* av mobiltelefon – ringa från samtalslista

Röststyr mobiltelefon till att ringa från samtalslista.

Med nedanstående dialog kan du ringa ett samtal från en av din mobiltelefons samtalslistor.

Användaren startar dialogen genom att säga:

Telefon > ring från samtalslista

eller

Telefon ring från samtalslista

Fortsätt med att svara på systemets uppmaningar.

Relaterad information

- Ljud och media – hantera systemet (s. 23)
- Röststyrning* av mobiltelefon – röstkommandon (s. 68)

Röststyrning* av mobiltelefon – ringa en kontakt

Röststyr mobiltelefon till att ringa en kontakt.

Nedanstående dialog ger dig möjlighet att ringa dina fördefinierade kontakter i mobiltelefonen.

Användaren startar dialogen genom att säga:

Telefon > ring kontakt

eller

Telefon ring kontakt

Fortsätt med att svara på systemets uppmaningar.

Tänk på följande när du ringer en kontakt:

- Om det finns flera kontakter med liknande namn, kommer de att presenteras i displayen i numrerade rader och systemet uppmanar dig att välja ett radnummer.
- Om det finns fler rader i listan än vad som kan visas samtidigt, får du genom att säga "Ner" möjlighet att bläddra neråt i listan (och genom att säga "Upp" får du möjlighet att bläddra uppåt i listan).

Relaterad information

- Ljud och media – hantera systemet (s. 23)
- Röststyrning* av mobiltelefon – röstkommandon (s. 68)



Röststyrning* av mobiltelefon – ringa röstbrevlåda

Röststyr mobiltelefon till att ringa röstbrevlåda.

Nedanstående dialog ger dig möjlighet att ringa din röstbrevlåda för att kontrollera om du fått några meddelanden. Telefonnummer till din röstbrevlåda måste vara registrerat i Bluetooth®-funktionen, se Samtalshantering (s. 58).

Användaren startar dialogen genom att säga:

Telefon > ring röstbrevlåda

eller

Telefon ring röstbrevlåda

Fortsätt med att svara på systemets uppmaningar.

Relaterad information

- Ljud och media – hantera systemet (s. 23)
- Röststyrning* av mobiltelefon – röstkommandon (s. 68)

TV*

TV-bilden visas endast då bilen är stillastående. Då bilen rullar i en hastighet över ca 6 km/h försvinner bilden, ljudet hörs dock under tiden. Bilden återkommer igen när bilen stannat.



TV-funktioner, reglageöversikt.

För grundläggande hantering, se Ljud och media – hantera systemet (s. 23) och Menyhantering (s. 26).

i OBS

Detta system stödjer endast TV-utsändningar i de länder som sänder i mpeg-2 eller mpeg-4-format och följer DVB-T-standarden. Systemet stödjer inte analoga sändningar.

i OBS

TV-bilden visas endast då bilen är stillastående. Då bilen rullar i en hastighet över ca 6 km/h försvinner bilden, **Ingen bildvisning under körning** visas på bildskärmen, ljudet hörs dock under tiden. Bilden återkommer igen när bilen stannat.

Bilar med RSE stänger inte av de bakre skärmarna.

i OBS

Mottagningen är beroende av både hur god signalstyrkan och signalkvaliteten är. Sändningen kan bli störd av olika faktorer som t.ex. höga byggnader eller att TV-sändaren är långt borta. Täckningsgraden kan också skifta beroende på var i landet du befinner dig.

! VIKTIGT

I vissa länder krävs TV-licens för denna produkt.

Se på TV

- Tryck på **MEDIA**, vrid **TUNE** tills **TV** visas i bildskärmen, tryck **OK/MENU**.
 - > En sökning startar och efter en kort stund visas senast använda kanal.

Byta kanal

Det går att byta kanal på följande sätt:



- Vrid **TUNE**, en lista med alla tillgängliga kanaler i området visas. Om någon av dessa kanaler sedan tidigare är sparad som förval visas dess förvalsnummer till höger om kanalnamnet. Fortsätt vrida **TUNE** till önskad kanal och tryck **OK/MENU**.
- Genom tryck på förvalsknapparna (0-9).
- Via kort tryck på knapparna **◀◀** / **▶▶**, nästa tillgängliga kanal i området visas.

i OBS

Om bilen förflyttas inom landet, från exempelvis en stad till en annan, är det inte säkert att förvalen är tillgängliga på den nya platsen då frekvensområdet kan ha ändrats. Gör då en ny sökning och spara en ny förvalslista, se Spara tillgängliga TV-kanaler som förval (s. 72).

i OBS

Om ingen mottagning finns på förvalsknapparna kan det bero på att bilen befinner sig på annan plats än där sökningen av TV-kanaler gjordes, t.ex. om bilen körts från Tyskland till Frankrike. Ett nytt val av land och en ny sökning kan då behöva göras.

Relaterad information

- Söka TV*-kanaler/Förvalslista (s. 71)
- TV* – kanalhantering (s. 72)

- Information om aktuellt TV*-program (s. 73)
- Text-TV* (s. 73)
- Bildinställningar (s. 48)
- Mottagning av TV*-kanal förloras (s. 73)

Söka TV*-kanaler/Förvalslista

Efter sökning av TV-kanaler sparas tillgängliga kanaler i en förvalslista.

1. Tryck i TV-läge på **OK/MENU**.
2. Vrid **TUNE** till **TV-meny** och tryck **OK/MENU**.
3. Vrid **TUNE** till **Välj land** och tryck **OK/MENU**.
 - > Om ett eller flera länder tidigare har valts visas dessa i en lista.
4. Vrid **TUNE** till antingen **Övriga länder** eller ett av tidigare valda länder. Tryck **OK/MENU**.
 - > En lista över alla tillgängliga länder visas.
5. Vrid **TUNE** till önskat land (t.ex. Sverige) och tryck **OK/MENU**.
 - > En automatisk sökning efter tillgängliga TV-kanaler startar, denna sökning tar en liten stund. Under tiden visas bilden för respektive kanal som hittas och läggs upp som förval. När sökningen är klar visas ett meddelande och bilden visas. En förvalslista (max. 30 förval) är nu skapad och tillgänglig. För att byta kanal, se Byta kanal (s. 70).

Sökningen och förvalslagringen kan avbrytas med **EXIT**.



Relaterad information

- Ljud och media – hantera systemet (s. 23)
- TV* (s. 70)
- TV* – kanalhantering (s. 72)

TV* – kanalhantering

Förvalslistan kan redigeras. Det går att ändra ordningen på kanalerna som visas i förvalslistan. En TV-kanal kan ha mer än en plats i förvalslistan. TV-kanalernas position kan även variera i förvalslistan.

För att ändra ordning i förvalslistan, gå i TV-läge till **TV-meny** → **Sortera förval**.

1. Vrid **TUNE** till den kanal du vill flytta i listan och bekräfta med **OK/MENU**.
 - > Den valda kanalen markeras.
2. Vrid **TUNE** till den nya platsen i listan och bekräfta med **OK/MENU**.
 - > Kanalerna byter plats med varandra.

Efter de förvalslagrade kanalerna (max. 30 stycken) finns alla övriga tillgängliga kanaler i området. Det går att flytta upp en kanal till en plats i förvalslistan.

Spara tillgängliga TV-kanaler som förval

Om bilen förflyttats inom landet, från exempelvis en stad till en annan, är det inte säkert att förvalen är tillgängliga på den nya platsen då frekvensområdet kan ha ändrats. Gör då en ny sökning och spara en ny förvalslista.

1. Tryck i TV-läge på **OK/MENU**.
2. Vrid **TUNE** till **TV-meny** och tryck **OK/MENU**.

3. Vrid **TUNE** till **Autolagring** och tryck **OK/MENU**.

- > En automatisk sökning efter tillgängliga TV-kanaler startar, denna sökning tar en liten stund. Under tiden visas bilden för respektive kanal som hittas och läggs upp som förval. När sökningen är klar visas ett meddelande och bilden visas. En förvalslista (max. 30 förval) är nu skapad och tillgänglig. För att byta kanal, se Byta kanal (s. 70).

Skanning av TV-kanaler

Funktionen söker automatiskt igenom frekvensområdet efter alla tillgängliga kanaler i området där du befinner dig. När en kanal hittats visas den i ca 10 sekunder, därefter fortsätter sökningen. Sökningen stoppas med **EXIT**, då fortsätter den kanal att visas som du precis tittade på. Sökningen påverkar inte förvalslistan.

Aktivera skanningen i TV-läge under **TV-meny** → **Skanna**.

Relaterad information

- Ljud och media – hantera systemet (s. 23)
- TV* (s. 70)
- Söka TV*-kanaler/Förvalslista (s. 71)



Information om aktuellt TV*-program

Tryck på **INFO**-knappen (s. 23) för att få upp information om aktuellt program, nästkommande program och dess starttid.

Trycks det ännu en gång på **INFO**-knappen kan i vissa fall ytterligare information fås om aktuellt program så som start- och sluttid och en kort beskrivning av det aktuella programmet.

För att återgå till TV-bilden, vänta några sekunder eller tryck **EXIT**.


Relaterad information

- Ljud och media – hantera systemet (s. 23)
- TV* (s. 70)


Text-TV*

Det är möjligt att titta på text-TV.

Gör så här:

1. Tryck på  -knappen på fjärrkontrollen.
2. Skriv in sidnummer (3 siffror) med sifferknapparna (0-9) för att välja sida.
> Sidan visas automatiskt.

Skriv in nytt sidnummer eller tryck på fjärrkontrollens knappar ◀ / ▶ för att gå till nästa sida.

Återgå till TV-bilden med **EXIT** eller genom att trycka på  -knappen på fjärrkontrollen.

Det går även att styra text-TV med de färgade knapparna på fjärrkontrollen.

Relaterad information

- Ljud och media – hantera systemet (s. 23)
- TV* (s. 70)
- Fjärrkontroll* (s. 74)

Mottagning av TV*-kanal förloras

Försvinner mottagningen för den TV-kanal som visas kommer bilden att frysas. När mottagningen återkommer startar visningen igen.

Försvinner mottagningen för den TV-kanal som visas kommer bilden att frysas. Kort efter detta kommer ett meddelande som informerar om att mottagningen försvunnit för den aktuella TV-kanalen och att en ny sökning efter kanalen pågår. När mottagningen återkommer startar visningen av TV-kanalen direkt. Det är möjligt att byta kanal när som helst då meddelandet visas.

Om meddelandet **Ingen mottagning, söker** visas beror detta på att systemet har upptäckt att mottagning saknas för alla TV-kanaler. En möjlig orsak kan vara att en landsgräns passerats och att systemet är inställt på fel land. Byt i så fall till rätt land enligt Söka TV*-kanaler/Förvalslista (s. 71).

Relaterad information

- Ljud och media – hantera systemet (s. 23)
- TV* (s. 70)



Fjärrkontroll*

Fjärrkontrollen kan användas till alla funktioner i ljud- och mediasystemet. Fjärrkontrollens knappar har motsvarande funktioner som knapparna i mittkonsolen eller knappsatsen* i ratten.



1 Motsvarar **TUNE** i mittkonsolen.

Vid användning av fjärrkontrollen, tryck först på fjärrkontrollens knapp $\text{L} \text{F} \text{R}$ till läge F.

Rikta därefter fjärrkontrollen mot IR-mottagaren, som är placerad till höger om **INFO**-knappen (s. 23) i mittkonsolen.

Om bilen är utrustad med bakre bildskärmar* och du vill styra någon av dessa, välj önskad bildskärm med knappen $\text{L} \text{F} \text{R}$ på fjärrkontrollen. Rikta därefter fjärrkontrollen mot IR-mottagaren för den bildskärm som ska styras, se Multimediasystem för baksätet (RSE)* – översikt (s. 78).

VARNING

Förvara lösa föremål, såsom mobiltelefon, kamera, fjärrkontroll till extrautrustning etc. i handskfacket eller andra fack. Vid hård inbromsning eller kollision kan dessa annars skada personer i bilen.

OBS

Utsätt inte fjärrkontrollen för starkt solljus (t.ex. på instrumentpanelen) – då kan problem med batterierna uppstå.

Relaterad information

- Ljud och media – hantera systemet (s. 23)
- Fjärrkontroll* – funktioner (s. 75)
- Fjärrkontroll* – batteribyte (s. 76)



Fjärrkontroll* – funktioner

Möjliga funktioner att styra med fjärrkontroll.

Knapp	Funktion
	Växla mellan: L = Bildskärm vänster bak* F = Bildskärm fram R = Bildskärm höger bak*
NAV	Växla till navigation*
RADIO	Växla till radio-källa (t.ex. FM1)
MEDIA	Växla till media-källa (Skiva, TV* etc.)
TEL	Växla till Bluetooth® handsfree*
	Stega/spola bakåt, byta spår/låt
	Spela/pausa
	Stoppa
	Stega/spola framåt, byta spår/låt
DVD MENU	Meny

Knapp	Funktion
EXIT 	Till föregående, avbryter funktion, raderar inmatade tecken
	Navigera upp/ner
	Navigera höger/vänster
OK MENU	Bekräfta val eller gå till menysystem för vald källa
	Volym, minska
	Volym, öka
0-9	Förval av kanaler, siffer- och bokstavs-inmatning
FAV *	Snabbval till favoritinställning
INFO #	Information om aktuellt program, låt etc. Används även då det finns mer information tillgänglig än vad som kan visas i bildskärmen
	Val av språk på ljudspår
	Undertexter, val av språk på text
	Text-TV*, på/av

Relaterad information

- Ljud och media – hantera systemet (s. 23)
- Fjärrkontroll* (s. 74)



Fjärrkontroll* – batteribyte

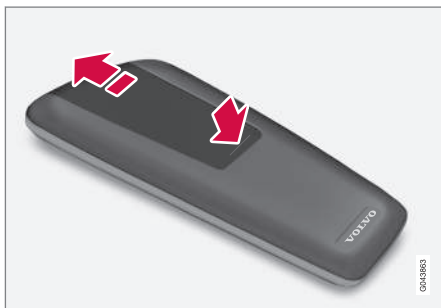
Hur man byter batterier i fjärrkontrollen till ljud- och mediasystemet.

i OBS

Batteriernas livslängd är normalt 1–4 år och är beroende av hur mycket fjärrkontrollen används.

Fjärrkontrollen drivs med fyra stycken batterier av typen AA/LR6.

Ta med extra batterier vid lång färd.



1. Tryck ner låsningen på batteriluckan och skjut batteriluckan i riktning mot IR-linsen.
2. Ta bort de förbrukade batterierna, vänd de nya batterierna enligt symbolerna i batterifacket och sätt dit dem.
3. Sätt tillbaka luckan.

i OBS

Förbrukade batterier ska tas om hand på ett miljöanpassat sätt.

Relaterad information

- Fjärrkontroll* (s. 74)

Multimediasystem för baksätet (RSE)*

RSE-systemet är ett system för baksätets-
underhållning som gör det möjligt att exempelvis se på video, spela musik, lyssna på radio, titta på TV* eller ansluta annan yttre utrustning (exempelvis en spelkonsol).

RSE-systemet är fullt integrerat med bilens ljud- och mediasystem och går att använda samtidigt med andra funktioner i ljud- och mediasystemet.

Då bakre passagerare använder exempelvis A/V-AUX eller tittar på TV* och samtidigt lyssnar i hörlurar (s. 79) kan förare och främre passagerare fortfarande använda bilens radio eller mediaspelare. Dock kan endast en skiva spelas i mediaspelaren åt gången. Det är möjligt att spela musik från ex. iPod® eller strömmande ljudfiler via Bluetooth®.

RSE-systemet går att kontrollera från främre bildskärm (föräldrakontroll).

Det är möjligt att visa eller spela olika media från olika källor på respektive skärm. Det går även att visa eller spela media från samma källa på en eller flera av bildskärmarna (fram, höger bak respektive vänster bak). Det går inte att spela video från USB samtidigt som det spelas en CD- eller DVD-skiva.

**! VIKTIGT**

Vid lastning av bagage och stora föremål i fordonet säkerställ att tillräckligt utrymme lämnas till bildskärmarna i nackstöden, så att inte bildskärmarna repas eller skadas. Täck bildskärmarna med lämpligt täckmaterial vid lastning.

i OBS

Bildskärmar och fjärrkontroll fungerar inte vid mycket låga eller höga temperaturer – de "vaknar till liv" först efter att klimat-anläggningen skapat en acceptabel drifts-temperatur i kupén.

i OBS

Rengör linsen på IR-mottagaren regelbundet med en fuktig trasa, en smutsig lins påverkar fjärrkontrollens funktion.

Strömförbrukning, nyckellägen

Systemet kan aktiveras i nyckelläge I eller II samt när motorn är igång. När bilen startas stannar filmen tillfälligt och fortsätter när motorn startat. För information om nyckellägen, se Ägarmanualen.

i OBS

Vid förlängd användning (mer än 10 minuter) med avstängd motor kan kapaciteten i bilens startbatteri sjunka till så låg nivå att det inte går att starta motorn.

Ett meddelande kommer i detta fall att visas på skärmen.

Aktivera systemet

RSE-systemet kan aktiveras antingen från främre bildskärm eller bakre bildskärm.

Från främre bildskärm, tryck på **MEDIA**, vrid **TUNE** och välj **RSE**, bekräfta med **OK/MENU**.

Från bakre bildskärm, genom att trycka på På/Av-knappen på bakre bildskärm och där-efter trycka på **MEDIA** eller **RADIO** på fjärrkontrollen, vrid **TUNE** och välj en källa (ex.

Skiva), bekräfta valet med .

Menyhantering

RSE-menyer stys dels från främre bildskärm, dels från respektive bakre bildskärm. Från främre bildskärm går det dels att aktivera en källa för bakre bildskärm, dels göra vissa inställningar för de båda bakre bildskärmarna.

Menyer för RSE stys med fjärrkontrollen (s. 74) eller via främre kontrollpanelen. För information om möjliga menyval och inställningar, se Menyöversikt – RSE* (s. 92).

För allmän hantering av ljud- och mediasystemet, se Hantera systemet (s. 23) och Menyhantering (s. 26).

Fjärrkontroll

RSE-systemet är utrustat med en fjärrkontroll (s. 74). Med denna går det att styra funktionerna för respektive bildskärm. Fjärrkontrollen kan även användas för att styra övriga funktioner i ljud- och mediasystemet, även från baksätet.

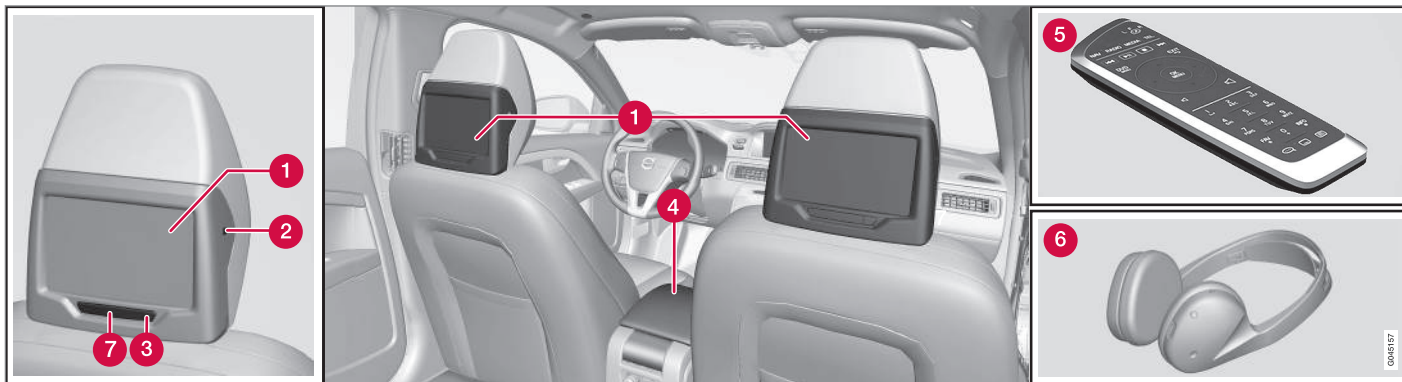
Relaterad information

- Multimediasystem för baksätet (RSE)* – översikt (s. 78)
- Anslutning av extern källa till RSE (s. 80)
- Multimediasystem för baksätet (RSE)* – inställningar (s. 81)



Multimediasystem för baksätet (RSE)* – översikt

Översikt av RSE-systemets tillhörande delar.



- 1 Bildskärm
- 2 Hörlursuttag
- 3 På/Av-knapp
- 4 Anslutning av extern källa till RSE (s. 80)
- 5 Fjärrkontroll* (s. 74)
- 6 Trådlösa hörlurar* (s. 79)
- 7 IR-mottagare/-sändare

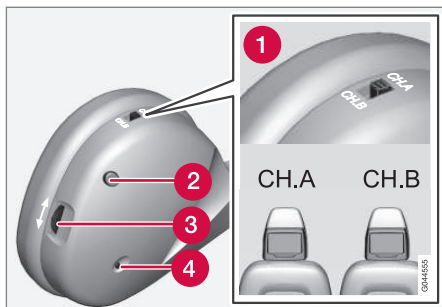
Relaterad information

- Multimediasystem för baksätet (RSE)* (s. 76)



Trådlösa hörlurar*

Trådlösa hörlurar* till RSE-systemet.



- 1 Reglage för kanal A (**CH.A**) eller kanal B (**CH.B**)
- 2 På/Av-knapp
- 3 Volym
- 4 Indikeringslampa På/Av

Till RSE-systemet hör två stycken trådlösa hörlurar.

De trådlösa hörlurarna aktiveras med På/Av-knappen (2), en indikeringslampa tänds (4). Välj **CH.A** (kanal A) eller **CH.B** (kanal B) med reglaget (1). Justera volymen med volymreglaget (3).

Hörlurarna stängs av automatiskt efter ca 3 minuter om de inte används.

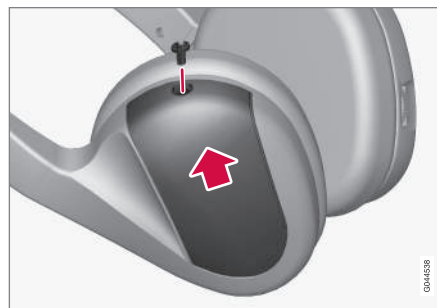
Hörlursuttag

Det går att ansluta externa hörlurar via hörlursuttaget (3,5 mm) på sidan av nackskydden, se översiktsbild (s. 78). Volymen regleras med fjärrkontrollen (s. 74).

Batteribyte i trådlösa hörlurar

Hörlurarna drivs med två stycken batterier av AAA-modell.

Ta med extra batterier vid lång färd.



Trådlösa hörlurar.

1. Skruva loss skruven och lossa batteriluckan.
2. Ta bort de båda förbrukade batterierna, vänd de nya batterierna enligt symbolerna i batterifacket och sätt i dem.
3. Sätt på luckan och skruva fast skruven.

Miljöhänsyn

Förbrukade batterier ska tas om hand på ett miljöanpassat sätt.

Relaterad information

- Multimediasystem för baksätet (RSE)* (s. 76)



Anslutning av extern källa till RSE

Anslutning av extern källa via A/V-AUX-ingång för uppspelning via RSE-systemet.

A/V-AUX-ingång, Eluttag 12 V

Ingången är till för att kunna ansluta annan utrustning. Följ alltid den externa utrustningens, tillverkarens eller säljarens instruktioner för anslutning. Utrustning ansluten via A/V-AUX-ingången kan använda bildskärmar, trådlösa hörlurar, hörlursuttag och bilens högtalare.

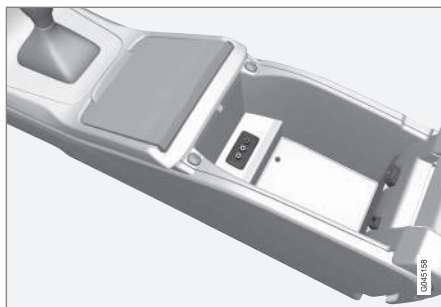
OBS

Kunden ansvarar för att utrustning som är ansluten till A/V-AUX-ingången eller hörlursuttaget, inte orsakar störningar på fordonets RSE-system.

Anslutning via A/V-AUX-ingång



A/V-AUX-ingången är placerad under armstödet i tunnelkonsolen.



A/V-AUX-ingången är placerad under armstödet i tunnelkonsolen.

1. Anslut videokabeln till den gula kontakten.

2. Anslut vänster ljudkabel till den vita kontakten och höger till den röda.
3. Anslut spänningskabeln till eluttaget om din utrustning är avsedd för 12 V.

Följ alltid den externa utrustningens instruktion vid anslutning.

Ett urtag finns i höger bakkant av tunnelkonsolen där kablar kan dras så att luckan kan stängas utan att kablarna kläms.

För eluttagets placering, se 12 V-uttag i Ägarmanualen.

Spela ljud/bild via A/V-AUX-ingången

1. Sätt på bakre bildskärm genom att trycka på På/Av-knappen på bildskärmen.
2. Rikta fjärrkontrollen mot IR-mottagaren på bildskärmen och tryck på **MEDIA**, vrid **TUNE** till **A/V AUX**, bekräfta valet med **OK** **MENU**.
3. Slå på den anslutna utrustningen och tryck på **PLAY** eller motsvarande på den anslutna utrustningen.

Ingångsvolym

Ingångsvolymer justeras i menyn under **Volym, A/V AUX-ingång**.



Relaterad information

- Multimediasystem för baksätet (RSE)* (s. 76)
- Multimediasystem för baksätet (RSE)* – översikt (s. 78)
- Multimediasystem för baksätet (RSE)* – inställningar (s. 81)

Multimediasystem för baksätet (RSE)* – inställningar

Inställningar för uppspelning, skärm, ljud och bild.

RSE-menyerna styrs dels från främre bildskärm, dels från respektive bakre bildskärm. Från främre bildskärm går det dels att aktivera en källa för bakre bildskärm, dels göra vissa inställningar för de båda bakre bildskärmarna.

Menyerna för RSE styrs med fjärrkontrollen (s. 74) eller via främre kontrollpanelen. För information om möjliga val och inställningar, se Menyöversikt – RSE* (s. 92).

RSE-systemet hanteras som övriga ljud- och mediasystemet, se Hantera systemet (s. 23) och Menyhantering (s. 26).

Inställningar från främre bildskärm

• Val av källa i bakre bildskärmar

Från främre bildskärmen är det möjligt att välja källa (vad som ska visas eller spelas) för höger respektive vänster bakre bildskärm. Det går att välja samma källa för båda eller olika källor för höger respektive vänster bildskärm.

1. Tryck på **MEDIA**, vrid **TUNE** för att stegarna till **RSE** på bildskärmen, bekräfta valet med **OK/MENU**.
2. Vrid **TUNE** för att välja höger, vänster eller båda bildskärmar, och bekräfta med **OK/MENU**.

3. Vrid **TUNE** för att välja **RADIO**, **MEDIA** (eller **RSE-inställningar**). Tryck **OK/MENU** för att bekräfta.
4. Vrid **TUNE** till önskad källa (t. ex. **Skiva**) och bekräfta med **OK/MENU**. Vald källa startar automatiskt (om ex. en skiva finns i mediaspelaren).

Avbryt och gå tillbaka med **EXIT**.

Fjärrkontrollen (s. 74) kan också användas vid inställningen.

• Barnspärr för TV*

Det är möjligt att ställa in tillåten åldersgräns för TV, så att endast program för lämplig ålder kan visas. Inställningen aktiveras för båda bildskärmarna.

Aktivera under **RSE-inställningar** →

Barnspärr för TV, enligt punkt 2-4 ovan i avsnittet "Val av källa i bakre bildskärmar". Välj mellan **Ålder 0-6**, **Ålder 7-13**, **Ålder 14-18** och **Ingen barnspärr**.

• Ljud av

Det är möjligt att stänga av ljudet för de båda bakre bildskärmarna från den främre bildskärmen. Funktionen aktiveras under **RSE-inställningar** → **Ljud av**, enligt punkt 2-4 ovan i avsnittet "Val av källa i bakre bildskärmar".

• Bildskärm av

Det är möjligt att stänga av bilden för de båda bakre bildskärmarna från den främre bild-



03 Ljud och media




skärmen. Funktionen aktiveras under **RSE-inställningar** → **Skärm av**, enligt punkt 2-4 ovan i avsnittet "Val av källa i bakre bildskärma".

Tryck på någon av fjärrkontrollens sifferknappar (**0 - 9**) för att sätta på bildskärmen igen. Bildskärmen sätts även i läge **På** då tändningen slås på.

- **Stänga av fjärrkontroll (fram)**

Det är möjligt att stänga av IR-mottagaren till den främre bildskärmen, vilket gör att fjärrkontrollen inte går att använda på den främre bildskärmen. Funktionen aktiveras under **RSE-inställningar** → **Stäng av fjärrkontroll (fram)**, enligt punkt 2-4 ovan i avsnittet "Val av källa i bakre bildskärma".

Skärminställningar⁵⁰ bakre bildskärm

Vid spelning av videofiler och visning av TV* finns en pop-up-meny tillgänglig vid tryck på  på fjärrkontrollen. Pop-up-menyen har olika innehåll beroende på vad som spelas eller visas.


- **Dag/Natt-läge**

Bildskärmen kan ställas in i tre olika lägen för olika ljusförhållanden. Välj mellan **Auto**, **Dag** och **Natt**.

Tryck  på fjärrkontrollen och ändra läge under **Dag/Natt-läge** på bildskärmen.

- **Bildinställningar**

Det går att justera inställningarna för ljusstyrka, kontrast, nyans och färg.

Tryck  på fjärrkontrollen och ändra läge under **Bildinställningar** på bildskärmen.

- **Skärmformat**


Det är möjligt att välja mellan skärmformaten **Normal**, **Zoom** och **Anpassa till skärm**.

Normal – Bilden visas i sitt normalläge (vanligtvis 4:3- eller 16:9-format).

Zoom – Hela bildskärmen utnyttjas men delar av bilden klipps bort.

Anpassa till skärm – Hela bildskärmen utnyttjas men bildens proportioner kan förvrängas något.

Om inget annat anges visas bilden i skärmformatet **Normal**.

Tryck  på fjärrkontrollen och ändra läge under **Skärmformat** på bildskärmen.

- **Källans meny**

Vad som visas i pop-up-menyen för Källans meny beror på vad som spelas eller visas, det kan vara ex. **Skivmeny** eller **USB-meny**.

- **DVD-skivans meny⁵¹**

Om en DVD-Videoskiva spelas visas detta menyalternativ i pop-up-menyen.

Menyinställningar från bakre bildskärm

- Slumpval av skivspår eller ljudfil (s. 46)⁵²
- Upprepa mapp – är möjligt för CD-/DVD-skivor (s. 51) och USB (s. 45)
- DivX® Video On Demand (s. 48)⁵³
- USB-hub (s. 49)

TV-inställningar

- Söka TV*-kanaler/Förvalslista (s. 71)
- Spara tillgängliga TV-kanaler som förval (s. 72)
- Skanning av TV-kanaler (s. 72)

Musik, video, radio och TV*

- **Spela musik**

Det är möjligt att spela upp musik från skivspår/ljudfiler via bilens mediaspelare, USB-/AUX-ingång eller via strömmande ljudfiler från en Bluetooth®-ansluten mobiltelefon.

⁵⁰ Endast tillgängliga vid spelning av videofiler och visning av TV*.

⁵¹ Gäller endast DVD-Videoskivor.


⁵² Gäller för CD-Audio, CD-/DVD-skivor, USB och iPod®.

⁵³ Gäller för CD-/DVD-skivor och USB.






**i OBS**

Systemet stödjer endast att en iPod®-användare är i dess navigeringläge (spellista) åt gången.

Läs mer om mediaspelare (s. 43), USB/AUX (s. 49) och Media Bluetooth®* (s. 52).

1. Slå på de trådlösa hörlurarna, välj **CH.A** för vänster bildskärm eller **CH.B** för höger bildskärm.
2. Rikta fjärrkontrollen mot IR-mottagaren på bildskärmen och tryck på **MEDIA**, vrid **TUNE** till önskad källa (**Skiva**, **USB**, **AUX** etc.), bekräfta valet med .
3. Sätt i en CD-skiva i bilens mediaspelare eller anslut en extern ljudkälla via bilens USB-/AUX-ingångar eller via Bluetooth®.

Uppspelning och navigering i spellistor


Snurra med scrollhjulet på fjärrkontrollen för att komma åt spellista/mapstruktur. Med  bekräftas antingen val av undermapp eller startas uppspelning av valt skivspår/ljudfil. Det går även att spela upp skivspår/ljudfil med  på fjärrkontrollen och byta skivspår/ljudfil med  / . Stoppa uppspelningen med .

För mer information, se Mediaspelare (s. 43).





- **Titta på video**

Det är möjligt att titta på video från skivspår/videofiler via bilens mediaspelare eller USB-ingång.

Läs mer om mediaspelare (s. 43) och USB/AUX (s. 49).



1. Slå på de trådlösa hörlurarna, välj **CH.A** för vänster bildskärm eller **CH.B** för höger bildskärm.
2. Rikta fjärrkontrollen mot IR-mottagaren på bildskärmen och tryck på **MEDIA**, vrid **TUNE** till önskad källa (**Skiva** eller **USB**), bekräfta valet med .
3. Sätt i en DVD-skiva i bilens mediaspelare eller anslut en extern källa via bilens USB-ingång.




Uppspelning och navigering

Spela upp skivspår/videofil med  på fjärrkontrollen och byt skivspår/videofil med  / . Stoppa uppspelningen med .

Läs mer om uppspelning och navigering av DVD-Video (s. 46), CD-/DVD* skiva (s. 44) eller extern ljudkälla (s. 51).




Snabbspolning

Starta snabbspolningen framåt/bakåt genom ett långt tryck på knapparna  / . Öka därefter spolningshastigheten genom korta tryck på knapparna. Ljudfiler snabbspolas i en hastighet, medan videofiler kan snabbspolas i fyra olika hastigheter. Snabbspolningen

avslutas genom att trycka på ,  eller motsatta  / -knapp.

- **Lyssna på radio**




Det är möjligt att lyssna på radio via bilens radio.

1. Slå på de trådlösa hörlurarna, välj **CH.A** för vänster bildskärm eller **CH.B** för höger bildskärm.
2. Rikta fjärrkontrollen mot IR-mottagaren på bildskärmen och tryck på **RADIO**, vrid **TUNE** till önskad källa (**AM**, **FM1**, **DAB1*** etc.), bekräfta valet med .
3. Välj station med någon av förvalsknapparna (**0 - 9**) på fjärrkontrollen eller tryck på  / , så söker radion efter nästa/föregående tillgängliga station.

Läs mer om Radio (s. 32).

- **Titta på TV***

Det är möjligt att titta på TV via bilens mediaspelare.

1. Slå på de trådlösa hörlurarna, välj **CH.A** för vänster bildskärm eller **CH.B** för höger bildskärm.
2. Rikta fjärrkontrollen mot IR-mottagaren på bildskärmen och tryck på **MEDIA**, vrid **TUNE** till **TV**, bekräfta valet med .
3. Välj kanal med någon av förvalsknapparna (**0 - 9**) på fjärrkontrollen eller tryck på  / , nästa/föregående tillgängliga kanal i området visas.



Läs mer om TV* (s. 70) .

Relaterad information

- Menyöversikt – RSE* (s. 92)
- Multimediasystem för baksätet (RSE)* (s. 76)

Ljud och media – menyöversikt

Översikt av möjliga val och inställningar i ljud- och mediasystemets menyer.

RADIO

- AM (s. 84)⁵⁴
- FM (s. 85)
- DAB (s. 86)

MEDIA

- CD Audio (s. 86)
- CD/DVD Data (s. 87)
- DVD Video (s. 87)
- iPod (s. 88)
- USB (s. 88)
- Media Bluetooth (s. 89)
- AUX (s. 90)
- TV (s. 91)
- Multimediasystem för baksätet (RSE) (s. 92)

TEL

- Bluetooth handsfree (s. 90)

Relaterad information

- Ljud och media – hantera systemet (s. 23)
- Ljud och media – menyhantering (s. 26)

Menyöversikt – AM

Översikt av möjliga val och inställningar för AM-radio.

Huvudmeny AM ^A	Se sidan
Visa förval Se fotnot ^B	(s. 35)
Skanna	(s. 40)
Ljudinställningar Se fotnot ^C	(s. 31)
Ljudprofil Se fotnot ^D	(s. 31)
Equalizer Se fotnot ^E	(s. 31)
Volymkompensation	(s. 32)
Återställ alla ljudinställningar	(s. 30)

^A Gäller inte V60 PLUG-IN HYBRID.

^B Gäller endast High Performance Multimedia och Premium Sound Multimedia.

^C Menyvalen för ljudinställningar är samma för alla ljudkällor.

^D Gäller endast Premium Sound Multimedia.

^E Gäller inte Performance.

⁵⁴ Gäller inte V60 PLUG-IN HYBRID.

**Relaterad information**

- Ljud och media – menyöversikt (s. 84)
- Ljud och media – menyhantering (s. 26)

Menyöversikt – FM

Översikt av möjliga val och inställningar för FM-radio.

Huvudmeny FM1/FM2	Se sidan
TP	(s. 37)
Visa radiotext	(s. 39)
Visa förval Se fotnot ^A	(s. 35)
Skanna	(s. 40)
Nyhetsinställningar	(s. 37)
Avancerade inställningar	
REG	(s. 40)
Automatisk frekvensuppdatering	(s. 40)
EON	(s. 37)
Ange TP-favorit	(s. 37)
PTY-inställningar	(s. 38)

Återställ alla FM-inställningar	(s. 41)
Ljudinställningar	(s. 30)
Ljudprofil Se fotnot ^B	(s. 31)
Equalizer Se fotnot ^C	(s. 31)
Volymkompensation	(s. 32)
Återställ alla ljudinställningar	(s. 30)

A Gäller endast High Performance Multimedia och Premium Sound Multimedia.

B Gäller endast Premium Sound Multimedia.

C Gäller inte Performance.

Relaterad information

- Ljud och media – menyöversikt (s. 84)
- Ljud och media – menyhantering (s. 26)



03 Ljud och media

Menyöversikt – Digitalradio (DAB)*

Översikt av möjliga val och inställningar för DAB-radio*.

Huvudmeny DAB1*/DAB2*	Se sidan
Ensembleinläring	(s. 41)
PTY-filtrering	(s. 38)
Stäng av PTY-filtrering	(s. 38)
Visa radiotext	(s. 39)
Visa förval Se fotnot ^A	(s. 35)
Skanna	(s. 40)
Avancerade inställningar	
DAB-länkning	(s. 42)
DAB-band	(s. 42)
Underkanaler	(s. 43)
Visa PTY-text	(s. 38)

Återställ alla DAB-inställningar	(s. 43)
Ljudinställningar	(s. 30)
Ljudprofil Se fotnot ^B	(s. 31)
Equalizer Se fotnot ^C	(s. 31)
Volymkompensation	(s. 32)
Återställ alla ljudinställningar	(s. 30)

^A Gäller endast High Performance Multimedia och Premium Sound Multimedia.

^B Gäller endast Premium Sound Multimedia.

^C Gäller inte Performance.

Relaterad information

- Ljud och media – menyöversikt (s. 84)
- Ljud och media – menyhantering (s. 26)

Menyöversikt – CD Audio

Översikt av möjliga val och inställningar för CD Audio.

Huvudmeny CD Audio (Skivmeny)	Se sidan
Slumpval	(s. 46)
Skanna	(s. 46)
Ljudinställningar	(s. 30)
Ljudprofil Se fotnot ^A	(s. 31)
Equalizer Se fotnot ^B	(s. 31)
Volymkompensation	(s. 32)
Återställ alla ljudinställningar	(s. 30)

^A Gäller endast Premium Sound Multimedia.

^B Gäller inte Performance.

Relaterad information

- Ljud och media – menyöversikt (s. 84)
- Ljud och media – menyhantering (s. 26)



Menyöversikt – CD/DVD Data

Översikt av möjliga val och inställningar för CD/DVD Data.

Huvudmeny CD/DVD ^A Data (Skivmeny)	Se sidan
Spela	(s. 44)
Pausa	
Stoppa	(s. 44)
Slumpval	(s. 46)
Upprepa mapp	(s. 45)
Ändra undertext	(s. 44)
Ändra ljudspår	(s. 44)
Skanna	(s. 46)
Ljudinställningar	(s. 30)
Ljudprofil Se fotnot ^B	(s. 31)
Equalizer Se fotnot ^C	(s. 31)

Volymkompensation	(s. 32)
Återställ alla ljud- inställningar	(s. 30)

A Gäller endast High Performance Multimedia och Premium Sound Multimedia.

B Gäller endast Premium Sound Multimedia.

C Gäller inte Performance.

Relaterad information

- Ljud och media – menyöversikt (s. 84)
- Ljud och media – menyhantering (s. 26)

Menyöversikt – DVD Video

Översikt av möjliga val och inställningar för DVD Video.

Huvudmeny DVD ^A Video (Skivmeny)	Se sidan
DVD-skivans meny	(s. 46)
Spela/pausa/fortsätt	(s. 46)
Stoppa	(s. 46)
Undertexter	(s. 46)
Ljudspår	(s. 46)
Avancerade inställningar	
Vinkel	(s. 47)
DivX [®] VOD kod	(s. 48)
Ljudinställningar	(s. 30)
Ljudprofil	(s. 31)
Equalizer	(s. 31)



03 Ljud och media



Volymkompensation	(s. 32)
Återställ alla ljudinställningar	(s. 30)

A Gäller endast High Performance Multimedia och Premium Sound Multimedia.

Pop-up-meny^{A*} video och TV*

Tryck på **OK/MENU** då en videofil spelas eller TV* visas för att komma åt pop-up-meny.

Bildinställningar	(s. 48)
Källans meny Se fotnot ^B	(s. 26)
DVD-skivans rotmeny Se fotnot ^C	(s. 46)
DVD toppmeny^C	(s. 46)

A Gäller endast vid spelning av videofiler eller visning av TV.

B Vad som visas i pop-up-meny för Källans meny beror på vad som spelas eller visas, det kan vara ex. Skivmeny eller USB-meny.

C Gäller endast DVD-Videoskivor.

Relaterad information

- Ljud och media – menyöversikt (s. 84)
- Ljud och media – menyhantering (s. 26)

Menyöversikt – iPod

Översikt av möjliga val och inställningar för iPod®.

Huvudmeny iPod ^A	Se sidan
Slumpval	(s. 46)
Skanna	(s. 46)
Ljudinställningar	(s. 30)
Ljudprofil Se fotnot ^B	(s. 31)
Equalizer Se fotnot ^C	(s. 31)
Volymkompensation	(s. 32)
Återställ alla ljudinställningar	(s. 30)

A Gäller inte Performance.

B Gäller endast Premium Sound Multimedia.

C Gäller inte Performance.

Relaterad information

- Ljud och media – menyöversikt (s. 84)
- Ljud och media – menyhantering (s. 26)

Menyöversikt – USB

Översikt av möjliga val och inställningar för USB.

Huvudmeny USB ^A	Se sidan
Spela Pausa	(s. 51)
Stoppa	(s. 51)
Slumpval	(s. 46)
Upprepa mapp	(s. 51)
Välj USB-enhet	(s. 49)
Ändra undertext	(s. 51)
Ändra ljudspår	(s. 51)
Skanna	(s. 46)
Ljudinställningar	(s. 30)
Ljudprofil Se fotnot ^B	(s. 31)
Equalizer Se fotnot ^C	(s. 31)



Volymkompensation	(s. 32)
Återställ alla ljudinställningar	(s. 30)

- A Gäller inte Performance.
 B Gäller endast Premium Sound Multimedia.
 C Gäller inte Performance.

Relaterad information

- Ljud och media – menyöversikt (s. 84)
- Ljud och media – menyhantering (s. 26)

Menyöversikt – Media Bluetooth

Översikt av möjliga val och inställningar för Media Bluetooth®.

Huvudmeny Media Bluetooth ^A	Se sidan
Slumpval	(s. 46)
Byt enhet	(s. 55)
Ta bort Bluetooth-enhet	(s. 56)
Skanna	(s. 46)
Bluetooth mjukvaruversion i bilen	(s. 57)
Ljudinställningar	(s. 30)
Ljudprofil Se fotnot ^B	(s. 31)
Equalizer Se fotnot ^C	(s. 31)

Volymkompensation	(s. 32)
Återställ alla ljudinställningar	(s. 30)

- A Gäller inte Performance.
 B Gäller endast Premium Sound Multimedia.
 C Gäller inte Performance.

Relaterad information

- Ljud och media – menyöversikt (s. 84)
- Ljud och media – menyhantering (s. 26)



Menyöversikt – AUX

Översikt av möjliga val och inställningar för AUX.

Huvudmeny AUX	Se sidan
Volym, AUX-ingång	(s. 52)
Ljudinställningar	(s. 30)
Ljudprofil Se fotnot ^A	(s. 31)
Equalizer Se fotnot ^B	(s. 31)
Volymkompensation	(s. 32)
Återställ alla ljud- inställningar	(s. 30)

^A Gäller endast Premium Sound Multimedia.

^B Gäller inte Performance.

Relaterad information

- Ljud och media – menyöversikt (s. 84)
- Ljud och media – menyhantering (s. 26)

Menyöversikt – Bluetooth handsfree

Översikt av möjliga val och inställningar för Bluetooth® handsfree.

Huvudmeny Bluetooth® handsfree ^A (Telefonmeny)	Se sidan
Samtalslista	(s. 58)
Alla samtal	(s. 58)
Missade samtal	(s. 58)
Besvarade samtal	(s. 58)
Uppringda nummer	(s. 58)
Samtalstid	(s. 58)
Telefonbok	(s. 60)
Sök	(s. 62)
Ny kontakt	(s. 63)
Kortnummer	(s. 64)
Ta emot vCard	(s. 64)

Minnesstatus	(s. 64)
Rensa telefonbok	(s. 65)
Byt telefon	(s. 55)
Ta bort Bluetooth-enhet	(s. 56)
Telefoninställningar	
Synlig	(s. 54)
Ljud och volym	(s. 59)
Nedladdning av telefonbok	(s. 60)
Bluetooth mjukva- ruversion i bilen	(s. 57)
Samtalsalternativ	
Automatiskt svar	(s. 58)
Röstmeddelandenummer	(s. 58)
Koppla från telefon	(s. 56)

^A Gäller inte Performance.



Relaterad information

- Ljud och media – menyöversikt (s. 84)
- Ljud och media – menyhantering (s. 26)

Menyöversikt – TV

Översikt av möjliga val och inställningar för TV*.

Huvudmeny TV*	Se sidan
Välj land	(s. 71)
Sortera förval	(s. 72)
Autolagring	(s. 72)
Skanna	(s. 72)
Ljudinställningar	(s. 31)
Ljudprofil Se fotnot ^A	(s. 31)
Equalizer Se fotnot ^B	(s. 31)
Volymkompensation	(s. 32)
Återställ alla ljud- inställningar	(s. 30)

A Gäller endast Premium Sound Multimedia.

B Gäller inte Performance.

Pop-up-menyn ^A video och TV*	Se sidan
Tryck på OK/MENU då en videofil spelas eller TV* visas för att komma åt pop-up-menyn.	
Bildinställningar	(s. 48)
Källans meny Se fotnot ^B	(s. 26)
DVD-skivans rotmeny Se fotnot ^C	(s. 46)
DVD toppmeny^C	(s. 46)

A Gäller endast vid spelning av videofiler eller visning av TV.

B Vad som visas i pop-up-menyn för Källans meny beror på vad som spelas eller visas, det kan vara ex. Skivmeny eller USB-menyn.

C Gäller endast DVD-Videoskivor.

Relaterad information

- Ljud och media – menyöversikt (s. 84)
- Ljud och media – menyhantering (s. 26)



Menyöversikt – RSE*

Översikt av möjliga menyval och inställningar i RSE-systemet.

RSE-menyer främre bildskärm

För att komma åt menyn måste först **RSE** vara valt under **MEDIA** via den främre bildskärmen. Tryck därefter **OK/MENU** för att komma till menyn. Vrid **TUNE** till önskat val och bekräfta med **OK/MENU**. Fjärrkontrollen (s. 74) och knappsetsen i ratten kan också användas.

Det går att göra inställningar för antingen höger eller vänster bildskärm eller båda bildskärmarna.

Meny för vänster RSE-skärm, Meny för höger RSE-skärm och Meny för båda RSE-skärmarna:

Stäng av/Aktivera

RADIO

MEDIA

RSE-inställningar

Ljud av

Skärm av

Stäng av fjärrkontroll (fram)

Barnspärr för TV

Återställ alla RSE-inställningar

Pop-up-menyer RSE⁵⁵

Tryck på **OK/MENU** på fjärrkontrollen (s. 74) då en videofil spelas eller TV* visas för att komma åt pop-up-menyn. Menyvalen görs med hjälp av scrollhjulet och knapparna på fjärrkontrollen.

Skärmformat

Bildinställningar

Dag/Natt-läge

Källans meny⁵⁶

DVD-skivans meny⁵⁷

RSE-menyer bakre bildskärmar

Tryck på **OK/MENU** på fjärrkontrollen (s. 74) då en källa (ex. **Skiva**) är vald för att komma åt RSE-menyerna för bakre bildskärm.

Menyvalen görs med hjälp av scrollhjulet och knapparna på fjärrkontrollen.

RADIO

Meny gällande för **AM, FM1, FM2, DAB1*** och **DAB2***:

Dag/Natt-läge

Skärm av

Återställ alla RSE-inställningar

MEDIA

RSE CD Audio-menyer

Skivmeny

Slumpval

Dag/Natt-läge

Skärm av

Återställ inställningar för skiva

RSE CD/DVD Data-menyer

Skivmeny

Slumpval

Upprepa mapp

DivX® VOD kod

Dag/Natt-läge

Skärm av

Återställ inställningar för skiva

RSE DVD Video-menyer

Skivmeny

DVD-skivans meny

Undertexter

⁵⁵ Gäller endast vid spelning av videofiler eller visning av TV*.

⁵⁶ Vad som visas i pop-up-menyn för Källans meny beror på vad som spelas eller visas, det kan vara ex. Skivmeny eller USB-menyn.

⁵⁷ Gäller endast DVD-Videoskivor.



Ljudspår
 Avancerade inställningar
 Dag/Natt-läge
 Skärm av
 Återställ inställningar för skiva

RSE USB-meny**USB-meny**

Slumpval
 Upprepa mapp
 DivX® VOD kod
 Välj USB-enhet
 Dag/Natt-läge
 Skärm av
 Återställ USB-inställningar

RSE AUX-meny**AUX-meny**

Volym, AUX-ingång
 Dag/Natt-läge
 Skärm av
 Återställ AUX-inställningar

RSE A/V-AUX-meny**A/V AUX-meny**

Volym, A/V AUX-ingång
 Dag/Natt-läge

Skärm av
 Återställ AUX-inställningar

RSE iPod-meny**iPod-meny**

Slumpval
 Dag/Natt-läge
 Skärm av
 Återställ iPod-inställningar

RSE Bluetooth®-meny**Bluetooth-meny**

Slumpval
 Dag/Natt-läge
 Skärm av
 Återställ Bluetooth-inställningar

RSE TV-meny***TV-meny**

Välj land
 Autolagring
 Skanna
 Dag/Natt-läge
 Skärm av
 Återställ TV-inställningar

Relaterad information

- Ljud och media – menyöversikt (s. 84)
- Ljud och media – menyhantering (s. 26)
- Multim mediasystem för baksätet (RSE)* (s. 76)

A

A/V-AUX-ingång.....	80
AUX-ingång.....	23, 49

B

Bakre kontrollpanel	
ljudanläggning.....	28
Baksätessunderhållning.....	76
Batteri	
fjärrkontroll.....	76
hörlurar.....	79
Bildinställningar.....	48
Bildskärmar bak.....	78
Bluetooth®	
handsfree.....	57
koppla samtal till mobil.....	58
media.....	52
mikrofon av.....	58
strömmande ljud.....	52

C

CD.....	44
---------	----

D

DAB Radio.....	32, 41
Digitalradio (DAB).....	41
DVD.....	44

E

Equalizer.....	31
----------------	----

F

Fjärrkontroll.....	74
batteribyte.....	76

H

Hörlurar	
batteribyte.....	79
trådlösa.....	79
Hörlursuttag.....	28, 78, 79

I

Infotainment	
källknappar.....	23
röststyrning.....	65
Infotainment (Ljud och media).....	22
iPod®, anslutning.....	50

K

Knappsats i ratten.....	23
-------------------------	----

L

Larm vid olyckor och katastrofer.....	36
Ljud	
bakre kontrollpanel.....	28
hörlursuttag.....	28
inställningar.....	29
surround.....	22, 30
Ljudanläggning.....	22
funktioner.....	29
översikt.....	23
Ljud och media	
hantera systemet.....	23
introduktion.....	22
menyhantering.....	26

menyöversikt.....	84
översikt.....	23
Ljudprofil.....	31
Ljudvolym.....	23
extern ljudkälla.....	52
hastighets-/bullerkompensering.....	32
ringsignal, telefon.....	59
telefon.....	59
telefon/mediaspelare.....	59
M	
<hr/>	
Media Bluetooth®.....	52
Mediaspelare.....	32, 43
kompatibla filformat.....	48
Menyhantering ljud och media.....	26
Menyhantering RSE.....	76
Mikrofon.....	58
Mobiltelefon	
ansluta.....	54
handsfree.....	57
registrera telefon.....	54
röststyrning.....	65
MY CAR.....	11, 12, 14, 15, 17, 18, 19, 20

N

Nyhetssändningar.....	37
-----------------------	----

R

<hr/>	
Radio.....	32
DAB.....	32, 41
Radioprogramtyper (PTY).....	38
Ratt	
knappsats.....	23
RDS.....	36
Reglage	
mittkonsol.....	23
Ringa samtal.....	57
RSE - Rear Seat Entertainment system.....	76
Röststyrning mobiltelefon.....	65

S

<hr/>	
Samtal	
hantering.....	57
inkommande.....	57
Sensus.....	7
Signalingång, extern.....	23, 49
Surround.....	22, 30

T

<hr/>	
Telefon	
ansluta.....	54
handsfree.....	57
inkommande samtal.....	57
registrera telefon.....	54
ringa samtal.....	57
röststyrning.....	65
ta emot samtal.....	58
telefonbok.....	60
telefonbok, genväg.....	60
Trafikinformation (TP)	37
Trådlösa hörlurar.....	79
TV.....	70

U

<hr/>	
USB, anslutning.....	50
USB-ingång.....	49

V

<hr/>	
Volvo Sensus.....	7

