



# V40

**CROSS COUNTRY**





QUICK GUIDE



# BIENVENUE DANS VOTRE NOUVELLE VOLVO !

Ce document présente une sélection des fonctions les plus courantes de votre voiture. Le Manuel de conduite et d'entretien et les autres manuels contiennent les consignes de sécurité et l'ensemble des textes d'avertissement, les notes importantes et les remarques.

Les symboles suivants signifient :

-  Différentes pièces sont présentées dans les illustrations.
-  Instructions étape par étape.
-  Il est particulièrement recommandé de lire le manuel de conduite et d'entretien.
-  Les textes d'avertissement, les notes importantes et les remarques, qui doivent être lus, se trouvent à la dernière page.

Au moment de la publication, tous les types d'options/accessoires connus sont marqués d'un astérisque : \*.

Le Manuel de conduite et d'entretien existe sous forme imprimée et au format numérique consultable sur l'écran de la voiture, sur Internet et dans l'application mobile. L'application mobile contient le manuel de conduite et d'entretien complet ainsi que des vidéos explicatives et des chemins de recherche avec texte et illustrations. Vous pouvez télécharger l'application mobile dans l'AppStore ou Google Play.

Vous en saurez également plus sur votre voiture en consultant [www.volvocars.com](http://www.volvocars.com).



## 01 Démarrage et conduite

- Télécommande
- Système de verrouillage Keyless\*
- Démarrer et couper le moteur
- Essuie-glace
- Système de surveillance de la pression de pneus\*

## 02 Aides à la conduite

- Aide au stationnement active\*
- Assistance de voie\*
- Fonction Start/Stop\*
- Protection piéton\*

## 03 Votre environnement conducteur

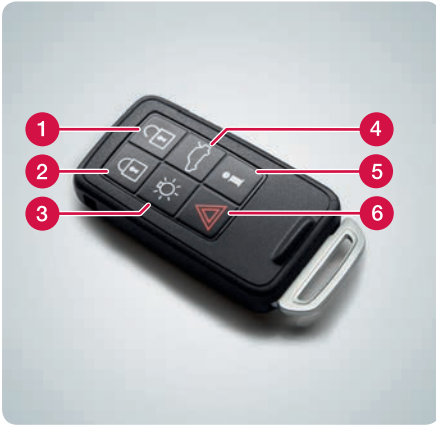
- Réglage du siège
- Réglage du volant

## 04 Fonctions dans la voiture

- Commande de climatisation
- Commandes d'éclairage
- Instruments combinés
- Système Infotainment
- Téléphone\*
- Internet\*
- Unité sonore externe
- Boutons de la console centrale
- Réglages dans le système de menu
- Atelier/rendez-vous entretien\*
- ECO\*

## 05 Conseils

- Faire le plein
- Entretien de la voiture
- Compartiments de rangement
- Prises AUX/USB\* et 12 V



- 1 Déverrouille les portes et le hayon et désactive l'alarme. La fonction peut être paramétrée dans **MY CAR**.
- 2 Verrouille les portières et le hayon et active l'alarme.
- 3 Éclairage d'approche.
- 4 Une pression déverrouille le coffre à bagages, deux pressions l'entrouvent.
- 5 Informations\*.
- 6 Fonction panique.

La télécommande peut mémoriser les réglages des rétroviseurs extérieurs et du siège conducteur à commande électrique\* entre-autres. Référez-vous au Manuel de conduite et d'entretien.



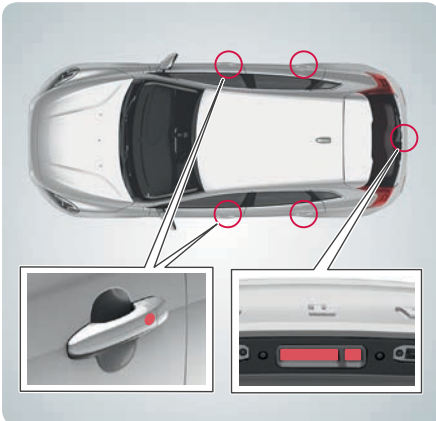
Qu'indiquent les témoins de la télécommande\* ?



- 1 Signal vert continu : la voiture est verrouillée.
- 2 Signal jaune continu : la voiture n'est pas verrouillée.
- 3 Témoin allumé en rouge : l'alarme a été déclenchée après le verrouillage de la voiture.
- 4 Deux témoins clignotant en rouge par intermittence : l'alarme a été déclenchée il y a moins de 5 minutes.



Comment le système de verrouillage Keyless\* fonctionne-t-il ?



La télécommande peut rester dans la poche, par exemple.

**Fermeture et alarme**

- Actionnez la partie arrière de l'une des poignées extérieures de portière ou appuyez légèrement sur le plus petit des deux boutons en caoutchouc du hayon.

**Déverrouillage et désactivation d'alarme**

- Empoignez une poignée de portière et ouvrez la portière normalement ou appuyez légèrement sur le plus gros des deux boutons en caoutchouc du hayon.





**Démarrer**

- 1 Insérez la télécommande dans le contacteur d'allumage (ne concerne pas Keyless drive\*).
- 2 Avec les changements manuels de rapport, enfoncez la pédale d'embrayage. Avec les changements automatiques de rapport, enfoncez la pédale de frein.
- 3 Appuyez brièvement sur le bouton **START/STOP ENGINE**.

**Arrêter**

- 1 Appuyez brièvement sur le bouton **START/STOP ENGINE**.
- 2 Retirez la télécommande du contacteur d'allumage (ne concerne pas Keyless drive\*).



Comment activer l'essuie-glace et le capteur de pluie ?



Pousser la commande vers le bas pour lancer les essuie-glaces et vers le haut pour un balayage simple.

- 1 Capteur de pluie Marche/Arrêt.
- 2 Permet de régler la sensibilité du capteur ou l'intervalle de temps.
- 3 Essuie-glace de hayon – intermittent/normal.

Pour pouvoir lever les balais d'essuie-glace, ils doivent être en position d'entretien. Référez-vous au Manuel de conduite et d'entretien.



Comment étalonner le système de surveillance de la pression des pneus (TM)\* ?



Il est toujours nécessaire d'effectuer un étalonnage après le remplacement d'un pneu ou un changement de la pression de gonflage. Lorsque le témoin (⚠) s'allume, il convient de contrôler la pression de gonflage et d'étalonner le système. Procédez comme suit :

- 1 Contact coupé, gonflez tous les pneus à la pression de gonflage indiquée sur l'autocollant placé sur le montant de porte côté conducteur.
- 2 Démarrez la voiture. Dans la vue normale de la source **MY CAR**, appuyez sur **OK/MENU**.
- 3 Sélectionnez **Moniteur de pneu > Démarrer l'étalonnage** et appuyez sur **OK/MENU**.
- 4 Le ré-étalonnage a lieu pendant la conduite.



## Comment utiliser l'assistance active au stationnement PAP\* ?

02



La fonction PAP contrôle l'espace disponible et dirige la voiture. Il vous suffit de surveiller les alentours de la voiture, de sélectionner un rapport, d'ajuster la vitesse et de freiner/arrêter la voiture.

- 1 Activez PAP en appuyant sur le bouton. Ne roulez pas à plus de 30 km/h (20 mph).
- 2 Suivez les instructions fournies sur le combiné d'instruments.
- 3 Soyez préparé à arrêter la voiture lorsque les éléments graphiques et le message vous y invitent.



## Quel est le rôle de l'Assistance de voie LKA\* ?

02



Si la voiture se met à dévier, LKA la remet activement dans sa voie à l'aide d'un léger couple dans le volant. Si la voiture dépasse un marquage au sol latéral, LKA vous avertit par des vibrations dans le volant.

- Activez LKA en appuyant sur le bouton.



## Comment utiliser la fonction Start/Stop\* ?

02



### Boîte de vitesses manuelle

Couper le moteur : Débrayer, passer le levier de vitesse au point mort et relâchez la pédale d'embrayage.

Démarrer le moteur : Enfoncez la pédale d'embrayage.

### Boîte de vitesses automatique

Couper le moteur : Immobiliser la voiture à l'aide de la pédale de frein en maintenant la pression sur la pédale.

Démarrer le moteur : Relâchez la pédale de frein.

L'allumage du témoin du bouton indique que la fonction est active.





La voiture est pourvue d'un Système d'anticipation de collision avec frein automatique et détection de cyclistes et piétons, capable d'alerter, de freiner et/ou de s'arrêter face à un véhicule, des cyclistes et des piétons.

La fonction est uniquement une aide et ne fonctionne pas dans toutes les situations : par exemple, elle ne détecte pas les cyclistes arrivant latéralement, ni les piétons de taille inférieure à 80 cm ou en partie cachés.



Il est important de comprendre cette fonction. Référez-vous au Manuel de conduite et d'entretien.



- 1 Lever/abaisser le bord avant du coussin d'assise.
- 2 Lever/abaisser le siège.
- 3 Déplacer le siège vers l'avant/l'arrière.
- 4 Incliner le dossier.
- 5 Mémoriser les réglages du siège à commande électrique\*.
- 6 Boutons de mémoire pour siège à commande électrique\*.

#### Mémoriser les réglages :

Maintenir le bouton enfoncé pour mémoriser les réglages, tout en appuyant sur l'une des touches de mémorisation. Maintenez les boutons enfoncés jusqu'à ce que vous entendiez un signal et voyez un message apparaître sur le combiné d'instruments. Les positions du siège et des rétroviseurs extérieurs sont mémorisées.

Les réglages du siège à commande électrique et des rétroviseurs extérieurs peuvent aussi être mémorisés dans la télécommande\*. Référez-vous au Manuel de conduite et d'entretien.



## Comment régler le volant ?

03



- 1 Déverrouillez le volant.
- 2 Réglez le volant vers l'avant/l'arrière et vers le haut/le bas.
- 3 Verrouillez le volant.



## Comment régler la température avec l'ECC\* ?

04

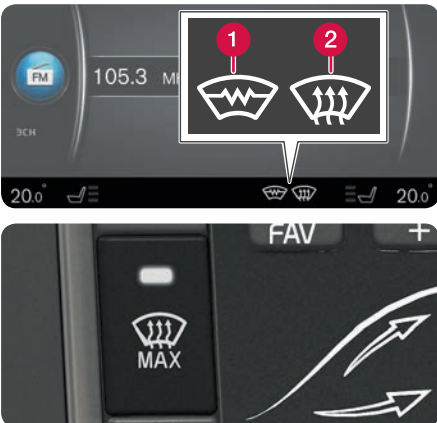


- 1 Appuyez pour régler individuellement la température. Appuyez plusieurs fois pour choisir le réglage du côté gauche, droit ou les deux. Tournez pour régler la température. L'écran de la console centrale indique la température sélectionnée pour chacun des côtés.
- 2 Appuyez sur **AUTO** pour un réglage automatique de la distribution d'air et des autres fonctions. L'écran affiche **CLIM AUTOMATIQUE**.



## Comment dégivrer le pare-brise ?

04



- 1 Appuyez pour activer le dégivrage du pare-brise\* - le symbole (1) de l'écran s'allume.
- 2 Une prochaine pression active également le flux d'air maximal vers le pare-brise et les vitres latérales - les symboles (1) et (2) s'allument.
- 3 La pression suivante coupe les deux fonctions - aucun symbole ne s'allume.

Sans dégivrage : Appuyez pour activer/désactiver le flux d'air.



## Comment fonctionne la position automatique de la commande d'éclairage ?

04



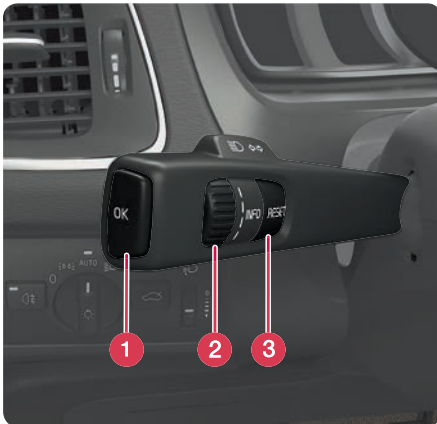
La position **AUTO** permet les alternatives suivantes :

- L'éclairage passe automatiquement de feux de ville à feux de croisement.
- Les feux de route peuvent être activés lorsque les feux de croisement sont allumés.
- Les feux de route automatiques (AHB)\*, qui passent en feux de croisement et se réactivent automatiquement, peuvent être utilisés.
- La détection de tunnel\* est activée.



## Comment utiliser l'ordinateur de bord ?

04

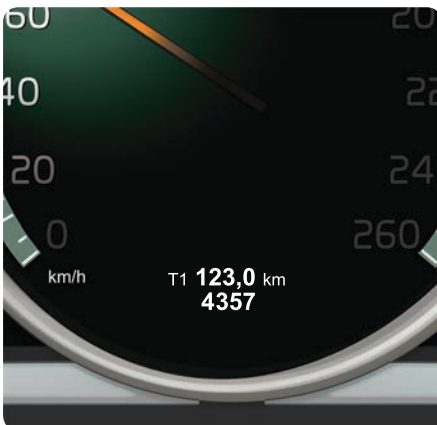


- 1 **OK** – permet d'ouvrir le menu du combiné d'instruments, de valider un message ou une option de menu.
- 2 **La molette** – permet de naviguer parmi les options de menu ou de l'ordinateur de bord.
- 3 **RESET** – permet de réinitialiser les données ou de remonter dans la structure du menu.



## Comment réinitialiser le compteur journalier ?

04



- 1 Tournez la molette du levier au volant gauche pour afficher le compteur journalier **T1 et distance tot.** ou **T2 et distance tot.**
- 2 Effectuez une longue pression sur **RESET** pour réinitialiser le compteur journalier affiché.



## Comment activer et désactiver le système Infotainment ?

04



- 1 Une courte pression active le système.
- 2 Une longue pression (jusqu'à l'extinction de l'écran) désactive le système.

Pour couper le son, effectuez une courte pression. Une deuxième pression réactive le son.

Veuillez noter que l'intégralité du système Sensus (y compris les fonctions téléphone et navigation\*) s'active/se désactive simultanément.

## Comment naviguer dans le système Infotainment ?

04



- 1 Appuyez sur **RADIO, MEDIA, MY CAR, NAV\*, TEL\*** ou \* pour choisir la source principale. Dans ce mode, la dernière vue normale active de la source est affichée.
- 2 Appuyez sur **OK/MENU** ou sur la molette\* du volant pour ouvrir le menu principal de la source choisie.
- 3 Tournez le bouton **TUNE** ou la molette pour naviguer dans les menus.
- 4 Appuyez sur **OK/MENU** ou sur la molette pour effectuer un choix dans les menus.

Appuyez brièvement sur **EXIT** pour remonter dans le menu, interrompre une fonction ou effacer les chiffres saisis.

Appuyez longuement sur **EXIT** pour revenir à la vue normale ou pour passer de la vue normale à la vue principale.

### Conseils :

Pour ouvrir le menu de raccourcis depuis la vue normale, appuyez une fois sur le bouton de la source principale. Appuyez à nouveau pour revenir à la vue normale.



Pour plus de précisions concernant l'utilisation du système, référez-vous au Manuel de conduite et d'entretien.



## Comment connecter un téléphone Bluetooth® ?

04



- 1 Dans la vue normale de la source téléphone, appuyez sur **OK/MENU**.
- 2 Sélectionnez activer **Mode découverte véhicule** et confirmez avec **OK/MENU**
- 3 Activez la fonction Bluetooth® du téléphone mobile. Cherchez la voiture et connectez-la au téléphone.
- 4 Suivez les instructions fournies sur le téléphone mobile et à l'écran.

Le téléphone est désormais relié et peut être commandé à partir de la voiture.

Si l'enregistrement du téléphone échoue, référez-vous au Manuel de conduite et d'entretien.



## Comment se connecter à Internet\* ?

04



- 1 Connectez le téléphone mobile par Bluetooth® ou activez le partage de réseau dans le téléphone pour la connexion Wi-Fi. Pour la connexion au modem de la voiture, placez la carte SIM dans le lecteur de la boîte à gants.
- 2 Dans la vue normale de la source **MY CAR**, appuyez sur **OK/MENU**, sélectionnez **Paramètres > Paramètres internet > Connexion via**. Sélectionnez une option de connexion.
- 3 Wi-Fi : connectez-vous au réseau et indiquez le mot de passe.  
Modem de voiture : saisissez le code PIN de la carte SIM.

Pour plus de précisions concernant la connexion, référez-vous au Manuel de conduite et d'entretien.




## Quels sont les services offerts pas le Volvo ID\* ?

04



Le Volvo ID est votre identifiant personnel, associé à la voiture, qui vous offre un accès à divers services comme la connexion personnelle au site [volvocars.com](http://volvocars.com) et la possibilité de transmettre une adresse depuis le service cartographique sur Internet directement vers la voiture.

Pour enregistrer ou gérer votre Volvo ID :

- 1 Appuyez deux fois sur le bouton de connexion .
- 2 Sélectionnez **Applications > Paramètres** puis suivez les indications affichées à l'écran.

Pour plus de précisions concernant le Volvo ID, consultez le Manuel de conduite et d'entretien.





## Comment puis-je utiliser les applications lorsque la voiture est connectée à Internet\* ? 04

Lorsque la voiture est connectée à Internet, vous pouvez facilement utiliser des applications comme des services de musique en ligne, des radios internet, des services de navigation ou un navigateur internet.

- 1 Appuyez sur le bouton de connexion .
- 2 Sélectionnez **Applications** puis appuyez sur **OK/MENU** afin de visualiser les applications disponibles.
- 3 Sélectionnez l'application et confirmez avec **OK/MENU**.

Certaines applications requièrent l'ouverture d'une session avec un compte séparé créé auprès du fournisseur de l'application/du service. Utilisez un compte existant ou créez-en un nouveau. Suivez les instructions à l'écran.



## Comment appeler\* ? 04

- 1 Dans la vue normale de la source téléphone, saisissez le numéro souhaité ou tournez la molette du volant vers le bas pour sélectionner le répertoire téléphonique ou vers le haut pour la liste des appels.
- 2 Appuyez sur la molette pour appeler.

L'appel peut être interrompu par une pression sur **EXIT**.

Pour les différentes manières de passer un appel, référez-vous au Manuel de conduite et entretien.



## Comment répondre au téléphone\* ? 04

- Appuyez sur la molette pour accepter l'appel entrant.

L'appel est rejeté/interrompu par une pression sur **EXIT**.

Pour les différentes manières de répondre au téléphone, référez-vous au Manuel de conduite et entretien.



## Comment brancher une unité sonore externe ? 04



- 1 Connectez une unité externe via l'entrée AUX ou USB\* dans le compartiment de rangement de la console centrale.
- 2 Dans la vue normale de la source multimédia, appuyez sur **MEDIA** sur la console centrale.
- 3 Tournez **TUNE** jusqu'à la source souhaitée et appuyez sur **OK/MENU**.

Pour le branchement d'autres unités externes, référez-vous au Manuel de conduite et entretien.



## Comment indiquer une destination GPS\* ? 04



- 1 Appuyez sur **NAV** pour lancer le système de navigation\* - une carte s'affiche.
- 2 Appuyez une fois sur **NAV** et sélectionnez **Définir la destination > Adresse** avec **OK/MENU**.
- 3 Saisissez un/plusieurs critères de recherche à l'aide du cadran alphanumérique ou du clavier numérique de la console centrale.
- 4 Sélectionnez ensuite **Définir dest. individuelle** ou **Ajouter comme étape intermédiaire** puis appuyez sur **OK/MENU**.

Pour plus d'informations et pour connaître les caractéristiques spécifiques aux marchés en matière de navigation, référez-vous au Manuel de conduite et d'entretien.

## Quels paramètres peut-on faire par le biais du système de menus ? 04



La section **MY CAR** traite de nombreuses fonctions de la voiture, comme les paramètres de l'horloge, les rétroviseurs extérieurs et les serrures par exemple.

Référez-vous à la rubrique précédente « Comment naviguer dans le système Infotainment ? » pour mieux connaître les fonctions de chaque touche.





- 1 Dans la vue normale de la source **MY CAR**, appuyez sur **OK/MENU**.
- 2 Sélectionnez **Paramètres > Options du système > Paramètres horaires**.
- 3 Tournez le bouton **TUNE** sur **Heure automatique** puis appuyez sur **OK/MENU** pour activer le réglage automatique de l'heure.

Veillez à bien sélectionner votre situation géographique afin d'obtenir la bonne heure.



- Dans la vue normale de la source **MY CAR**, appuyez sur **OK/MENU** et sélectionnez **Entretien & réparation**.

Sous **Entretien & réparation**, vous trouverez les informations concernant votre atelier (celui que vous avez sélectionné sur le site volvocars.com). Sous **Informations du concessionnaire**, il est possible d'appeler l'atelier et d'envoyer une demande de rendez-vous. Vous pouvez aussi mettre à jour les informations concernant l'atelier et qualifier l'atelier de destination finale.

Ne concerne que certains marchés.



Une pression sur le bouton **ECO** active un programme de conduite optimal et économique en carburant impliquant les modifications suivantes :

- Start/Stop : le moteur peut s'arrêter automatiquement avant l'immobilisation de la voiture.
- Eco Coast : le frein moteur cesse et la voiture roule en roue libre. Cette fonction concerne les voitures avec passage automatique des rapports.
- Désactivation ou réduction de certaines fonctions de la climatisation.



## Comment faire le plein ?

05



- 1 La voiture non verrouillée, ouvrez la trappe du réservoir en appuyant légèrement sur la partie arrière de la trappe puis en relâchant.
- 2 Relevez la trappe.
- 3 Introduisez le pistolet de la pompe dans l'orifice de remplissage du réservoir.
- 4 Après avoir effectué le plein, attendez 5 à 8 secondes avant de sortir le pistolet.

## Comment nettoyer la voiture ?

05



Le lavage à la main ménage la peinture plus qu'un lavage en station automatique. La peinture est aussi plus fragile lorsqu'elle est neuve. Il est donc recommandé de laver la voiture à la main pendant les premiers mois.

Utilisez de l'eau propre et une éponge. Pensez que la saleté et le gravier peuvent endommager la peinture.

## Comment nettoyer le revêtement cuir\* ?

05



Le cuir nécessite un entretien régulier afin qu'il conserve tout son aspect. Pour cela, nous vous conseillons de le traiter avec le kit Volvo Leather Care, une à quatre fois par an. Pour conserver la beauté des garnitures en cuir clair, essuyez-les une fois par semaine avec un chiffon humide. Le kit Volvo Leather Care est en vente chez tous les concessionnaires Volvo.



## Où se trouvent les compartiments de rangement ?

05

Voici quelques-uns des compartiments de rangement.



Le manuel de conduite et d'entretien présente plus de compartiments de rangement.



## Où se trouvent les prises AUX/USB\* et 12 V ? 05

Pour que la prise 12 V dans l'habitacle puisse fonctionner, la télécommande doit être au moins en position I. La prise 12 V\* du coffre à bagages est toujours activée.



#### Comment le système de verrouillage Keyless\* fonctionne-t-il ?



Le port de gants peut empêcher le bon fonctionnement de la fonction Keyless de la poignée de porte. La fonction Keyless peut être perturbée par les écrans et champs électromagnétiques. Ne placez/rangez donc pas la télécommande près d'un téléphone mobile ni d'un objet en métal.

#### Comment démarrer et arrêter le moteur ?



Après un démarrage à froid, le régime de ralenti est rapide quelle que soit la température extérieure. Cela fait partie du système efficace d'épuration des gaz d'échappement Volvo. En démarrage à froid, certains moteurs diesel peuvent avoir un démarrage retardé en raison du préchauffage.

#### Comment utiliser l'assistance active au stationnement PAP\* ?



PAP ne fonctionne pas dans toutes les situations. Il est uniquement destiné à servir d'assistance complémentaire. Le conducteur est toujours responsable de la sécurité lorsqu'il conduit son véhicule et il est tenu de veiller aux autres usagers à proximité lors des manœuvres de stationnement.

#### Quel est le rôle de l'Assistance de voie LKA\* ?



LKA n'est qu'un système d'assistance au conducteur et ne fonctionne pas dans toutes les situations de conduite, de circulation ni pour toutes les conditions météorologiques et l'état de la chaussée. Le conducteur est toujours responsable de la sécurité lorsqu'il conduit son véhicule et du respect de la loi et du code de la route.

#### Comment fonctionne la protection piéton\* ?



La fonction ne peut détecter tous les piétons dans toutes les situations, comme par exemple les piétons en partie cachés, les personnes portant des vêtements cachant leur silhouette ou les piétons de taille inférieure à 80 cm. La fonction ne peut détecter tous les cyclistes dans toutes les situations, comme par exemple les cyclistes en partie cachés, les cyclistes portant des vêtements cachant leur silhouette ou ceux arrivant latéralement. Le conducteur est toujours responsable du comportement du véhicule et du maintien d'une distance de sécurité adaptée à la vitesse.

#### Comment régler le siège ?



Régalez la position du siège conducteur **avant** de démarrer, jamais pendant la conduite. Veillez à ce que la position du siège soit bien bloquée afin d'éviter tout dommage corporel lors d'un freinage brusque ou d'un accident.

#### Comment régler le volant ?



Le réglage du volant (après réglage du siège) doit être effectué **avant** la conduite, jamais pendant.

#### Comment se connecter à Internet\* ?



L'utilisation d'Internet implique un transfert de données et, par conséquent, un coût éventuel. L'activation de l'itinérance (aussi appelée « roaming ») peut entraîner des frais supplémentaires. Veuillez contacter votre opérateur pour en savoir plus sur le coût de transfert de données. Connexion avec le modem de voiture : pour ne pas avoir à saisir le code PIN à chaque fois que vous démarrez la voiture, vous pouvez désactiver le verrou par code PIN en décochant l'option Bloquer carte SIM sous Modem de la voiture. Connexion par Wi-Fi : veuillez noter que certains téléphones désactivent le partage de réseau lorsque le contact avec la voiture a été coupé. Ainsi il n'est pas nécessaire de réactiver le partage Internet du téléphone à la prochaine occasion.

#### Comment nettoyer le revêtement cuir\* ?



Certains vêtements teints (ex. jeans et vêtements en daim) peuvent déteindre sur les garnitures. Ne jamais utiliser de puissants solvants - ils peuvent endommager les garnitures.

#### Où se trouvent les prises AUX/USB\* et 12 V ?



Le courant maximal autorisé est de 10 A (120 W) si une prise 12 V est utilisée à la fois sur la console de tunnel. Si les deux prises de la console de tunnel sont utilisées en même temps, la valeur est de 7,5 A (90 W) par prise. Le courant maximal autorisé est de 10 A (120 W) pour la prise 12 V du compartiment à bagages.



Vous en saurez également plus sur votre voiture en consultant [www.volvocars.com](http://www.volvocars.com).