



C30

QUICK GUIDE WEB EDITION



VELKOMMEN TIL DIN NYE VOLVO!

Det er spændende at lære sin nye bil at kende. Se denne Quick-Guide igennem for hurtigt og enkelt at lære nogle af de mest almindelige funktioner.

Alle advarselstekster og andre vigtige oplysninger findes kun i instruktionsbogen - denne folder indeholder kun et lille udvalg. Instruktionsbogen indeholder desuden de nyeste og mest aktuelle oplysninger.

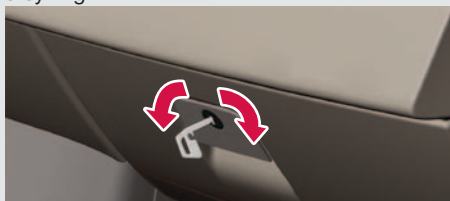
Ekstraudstyr angives med en stjerne (*).






På www.volvocars.com kan du finde yderligere oplysninger om din bil.



NØGLEBLAD

Bruges til låsning/oplåsning af handskerummet og førerdøren, f.eks. hvis bilen ikke har strømforsyning.



-  Låser døre og bagklap og aktiverer alarmen*.
-  Låser døre^A og bagklap op og deaktiverer alarmen.
-  Låser bagklappen op – den åbnes ikke.
-  Ankomstlys. Tænder lamper i sidespejle*, blinklys og parkeringslys, ved nummerplade, kabineloft og gulv.
-  Panikfunktion. Holdes inde i ca. 3 sekunder ved en nødsituation for at udløse alarmen. Slå fra med endnu et tryk efter mindst 5 sekunder.

^A Der låses automatisk igen, hvis ingen af dørene eller bagklappen åbnes senest 2 minutter efter oplåsning.

KOLDSTART



OBS

Efter koldstart er tomgangen høj, uanset udetemperaturen. Kort tids højere tomgang er en del af Volvos effektive udstødningsrensningssystem.

AUTOSTART*



Tryk kobling og/eller bremse ned, og drej fjernbetjeningen/startknappen til slutstillingen **III** og slip den med det samme – motoren starter automatisk.

En dieselmotor skal altid forvarmes i nøgleposition **II**, inden den startes.

BLINKLYS



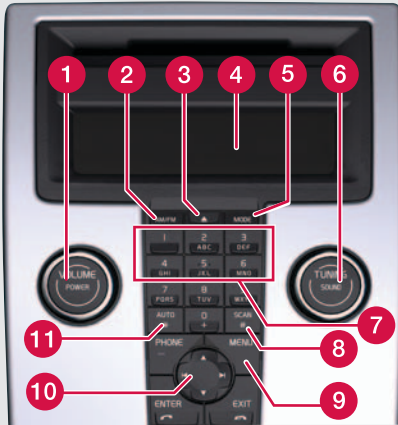
- A** Kort sekvens – 3 blink.
- B** Kontinuerlig blinksekvens.

INDSTILLING AF RAT



ADVARSEL

Indstil rattet, inden kørslen påbegyndes – aldrig under kørsel.



- 1 Tryk for til/fra.
Drej for at regulere lydstyrken.
- 2 Radio **FM1**, **FM2** eller **AM**.
- 4 Display
- 5 **MODE** – **CD**, **AUX** eller **USB**^A.
- 6 Tryk for at vælge lyd billede, f.eks. **BAS**, **DOLBY PRO LOGIC II**^{*} eller **SUBWOOFER**^{*} – drej for at justere.
- 9 **MENU** – **AUX**, lydstyrke og avancerede lydindstillinger.
Aktivere/deaktivere **SUBWOOFER**^{*}.

RADIO

- 6 Drej for at vælge station.
- 8 Søger frem til den næste station med stærkt signal.
- 10 Søg efter station med venstre-/højrepil.
Gem op til 20 stationer ved at holde **0-9** inde på **FM1** eller **FM2** ved den ønskede station, indtil displayet bekræfter valget.
- 11 Tryk ca. 2 sekunder for at gemme de 10 stationer med stærkest signal automatisk.
Displayet viser **AUTOLAGRING** under søgning.
Vælg den gemte station med **0-9**.

CD-AFSPILLER

- 3 Med et kort tryk udkastes den aktuelle disk.
Med et langt tryk udkastes alle diske^B.
- 6 Drej for at skifte spor.
- 7 Cd-skifter* – vælg disk med **1-6**.
- 10 Skift cd-spor med venstre-/højrepil.
Vælg cd^B med pil op/ned.

^A AUX-indgang til f.eks. mp3-afspiller (hvis lyd bliver bedst med dens lydstyrke stillet på medium)

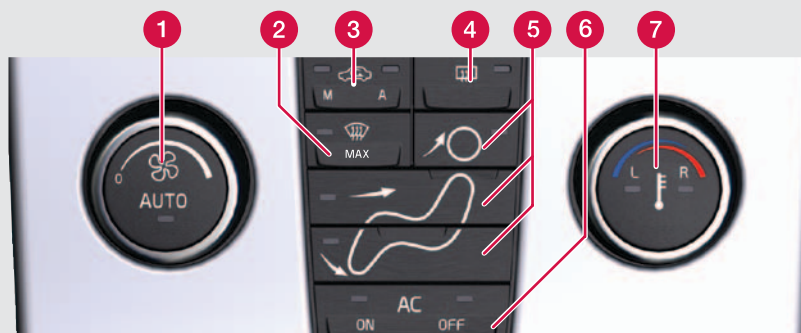
^B Kun cd-skifter*.

FORRUDEVISKERE OG REGNSENSOR*



- 1 Regnsensor til/fra, med armen i position 0.
- 2 Regulerer sensorens følsomhed eller intervaltid.
- 3 Viser bagrude – interval/normal.

- A → Enkelt slag
- 0 → Slået fra
- B → Intervalvisker, se også (2).
- C → Normal hastighed.
- D → Høj hastighed.
- E → Sprinklere forrude og forlygter.
- F → Sprinkler bagrude.
- Lyser, når regnsensoren er aktiveret.



AUTOMATISK REGULERING

I **AUTO** funktionsmåde tager ECC-systemet sig automatisk af alle funktioner og forenkler således kørslen og sørger for optimal luftkvalitet.

- 1 Tryk for automatisk regulering af den valgte temperatur og øvrige funktioner.
- 7 Tryk for individuel temperatur for venstre (L) eller højre (R) side.
Drej for den ønskede temperatur. Displayet viser den valgte temperatur.

MANUEL REGULERING

- 1 Drej for at ændre blæserhastighed.
- 2 Max defroster. Retter al luften mod forruden og sideruderne med maksimal luftstrøm.
- 3 M – Recirkulation til/fra.
A – Luftkvalitetssystem* til/fra.
- 4 Elopvarmet bagrude og sidespejle.
- 5 Luftfordeling.
- 6 AC – Aircondition til/fra. Køler kabinen og afdugger ruderne.

FRAKOBLING AF AIRBAG – PACOS*



PACOS (Passenger Airbag Cut Off Switch)

Brug nøglebladet til skift mellem **ON/OFF**.

OFF – Airbaggen er deaktiveret.

PASSENGER AIRBAG OFF vises i advarselsslampen over bakspejlet.

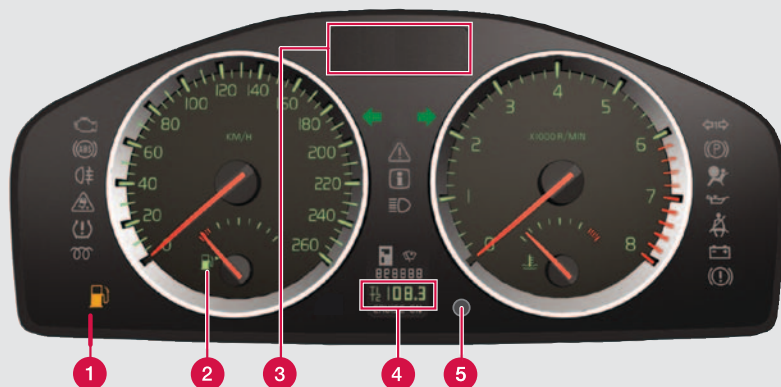
Et barn på barnepude eller i barnestol må sidde på forsædet, men aldrig en passager over 140 cm.

ON – Airbaggen tilkoblet.

Passagerer over 140 cm må sidde på forsædet, men aldrig et barn på barnepude eller i barnestol.

⚠ ADVARSEL

Ved forkert brug kan der opstå livsfare. Ved den mindste tvivl om brugen bør man slå op i instruktionsbogen.



- 1 Lavt brændstofniveau. Ved tændt symbol fyldes brændstof på snarest.
- 2 Brændstofmåler. Symbolets pil viser, hvilken side tankdækslet sidder på.
- 3 Display for kørecomputer, meddelelser, ur og udetemperatur.
- 4 T1 og T2 – uafhængige triptællere, som altid er aktive.
- 5 Kort tryk skifter mellem T1 & T2. Et langt tryk nulstiller den aktuelle tæller.
- 6 Tryk for at vise/slukke meddelelse.
- 7 Drej for at se kørecomputerens punkter.
- 8 Et kort tryk nulstiller kørecomputerens aktuelle funktion. Et langt tryk nulstiller alle kørecomputerens funktioner.



4. Vælg tal med "højre pil" eller "venstre pil".
5. Juster uret med tallene på tastaturet eller "pil op" eller "pil ned" på navigeringsknappen.
6. Tryk på **ENTER** for at afslutte.

i OBS

Displayteksten --- **KILOMETER TIL TOM TANK** er en beregning af, hvor langt der kan køres, baseret på tidligere kørselsforhold.

Ur, justering

1. På midterkonsollen skal du trykke på **MENU**.
2. Vælg **STIL UR**.
3. Tryk på **ENTER**.

BLIS - BLIND SPOT INFORMATION SYSTEM *



Hvis BLIS-indikeringslampen lyser, til trods for at der ikke er noget køretøj i den blinde vinkel, kan årsagen være f.eks. refleks fra våd vejbane, egen skygge på lys vejbelægning eller lavstående sol i kameraet.

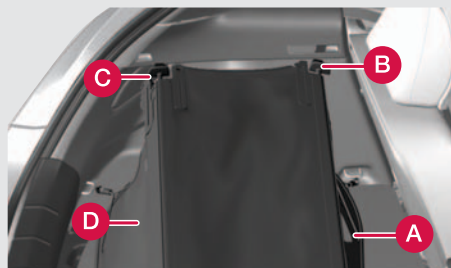
Ved direkte fejl på systemet viser displayet teksten **BLIS-SERVICE NØDVENDIG**.

DIESELPARTIKELFILTER



Under visse forhold kan instrumentpanelets display vise **SODFILTER FULDT**. Så skal udstødningssystemets partikelfilter renses. Det foregår automatisk ved at køre i ca. 20 minutter med jævn landevejshastighed. Når teksten forsvinder, er den såkaldte regenerering gennemført.

BAGAGEGARDIN*



1. Hægt krogene fast ved gulvet (A).
2. Tryk den fjederbelastede skinne sammen, og fastgør den i (B) i begge sider.
3. Fastgør ved (C) på samme måde.
4. Hægt krogene i ved (D).

Ved lastning skal befæstelserne (D) og, om nødvendigt, (C) i begge sider frigøres.

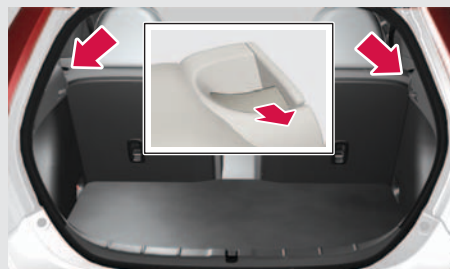
Frigør (D), (C), (B) og (A), og rul bagagegardinet sammen, når det ikke er i brug.

HOLDER FOR GULVLEM



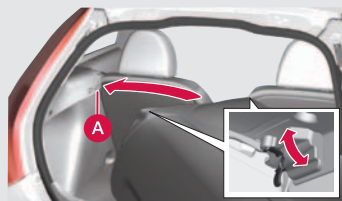
Gulvlemmen åben uden/med bagagegardin.

NEDSLÅNING AF RYGLÆN



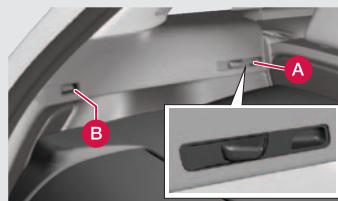
Træk låsespærren op og før ryglænet frem.

BAGAGEGARDIN – HÅRDT*



Montering

1. Træk alle fire låseknapper bagud til deres endestillinger.
2. Løft forsigtigt bagagegardinet ind, og anbring den forreste del på de to støtter bag (A) i begge sider.



3. Anbring den ene af de bageste låse ved (B), og tryk låseknappen fremad.
4. Lås de tre andre på samme måde.

Afmontering

Træk alle fire låseknapper bagud til deres endestillinger – først (A), dernæst (B), og løft ud.



- 1 Lændestøtte
- 2 Ryglænets hældning.
- 3 Hævning/sænkning af sædet.
- 4 Hævning/sænkning af sædehyndens forkant.
- 5 Fremad/bagud.
- 6 Indstigning til bagsæde.

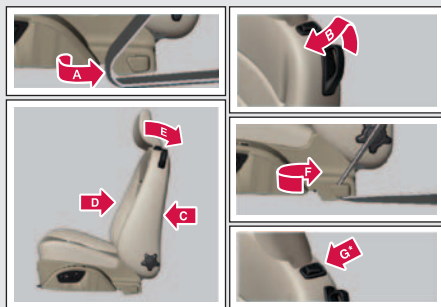
FJERNBETJENING OG ELBETJENT FØRERSÆDE*

Alle fjernbetjening kan bruges af forskellige førere til at gemme førersædets indstillinger.

Gør som følger:

- Indstil sædet, som du ønsker det.
- Lås bilen ved at trykke på låseknapen på den fjernbetjening, du normalt bruger. Dette gemmer sædets position i fjernbetjeningens hukommelse^A.
- Lås bilen op (ved at trykke på oplåsningsknappen på **den samme** fjernbetjening) og åbne førerdøren. Førersædet vil automatisk indtage positionen, der er gemt i fjernbetjeningens hukommelse (hvis sædet har bevæget, siden du låste bilen).

^A Denne indstilling påvirker ikke indstillinger, der er blevet gemt i det elbetjente sædes* hukommelsesfunktion*. Se instruktionsbogen for yderligere oplysninger.



MANUELT SÆDE

Føre sædet fremad

1. Frigør selen fra selestyret (A).
2. Løft håndtaget (B), og fold ryglænet fremad til låst stilling.
3. Skyd sædet fremad (C).

Føre sædet bagud

1. Skyd sædet bagud til den ønskede stilling (D).
2. Løft håndtaget (E), og fold ryglænet tilbage.
3. Sæt selen tilbage i selestyret (F).

ELBETJENT SÆDE*

Føre sædet fremad

1. Frigør selen fra selestyret (A).
2. Løft håndtaget (B), og fold ryglænet fremad til låst stilling.
3. Hold knappens forreste del inde (G).

Føre sædet bagud

1. Hold knappens bageste del inde (G).
2. Løft håndtaget (E), og fold ryglænet tilbage.
3. Sæt selen tilbage i selestyret (F).

i OBS

Når selen tages på, hentes den nemmest nede ved selestyret, ikke over skulderen.

VEDLIGEHOLDELSE



Håndvask er mere skånsom mod lakken end automatvask. Lakken er også mere ømtålelig, når den er ny. Derfor anbefales håndvask i bilens første måneder. Brug rent vand og vaskevamp. Husk, at smuds og grus kan ridse lakken.