



XC 60





WEB EDITION

QUICK GUIDE

VELKOMMEN TIL DIN NYE VOLVO!

Denne mappen inneholder et utvalg av de vanligste funksjonene i bilen din. Førerveiledningen og de andre veiledningene inneholder sikkerhetsinstruksjoner og advarsler, forsiktighetsregler og merknader.

Følgende symboler innebærer:

-  Forskjellige deler pekes ut i oversiktsbilder.
 -  Trinnvise instruksjoner.
 -  Det er viktig å lese førerveiledningen.
 -  Tekster til advarsler, viktig informasjon og merknader som du må lese, finner du på den siste siden.
- Tilleggsutstyr er markert med en stjerne*.

Førerveiledningen foreligger som trykt bok og digitalt på skjermen i bilen, på nett og som mobilapp. Mobilappen inneholder hele førerveiledningen samt instruksjonsfilmer og har flere søkeveier med tekst og bilde. Mobilappen lastes ned til mobile enheter fra App Store eller Google Play.

Lær deg mer om bilen din på www.volvocars.com.



01 Start og kjøør

- Fjernkontroll
- Keyless* låsesystem
- Starte og slå av motoren
- Parkeringsbrems
- Tørker
- Dekktrykkovervåking*

02 Førerstøtte i din bil

- Start/Stop-funksjon*
- Fotgjengerbeskyttelse*

03 Ditt førermiljø

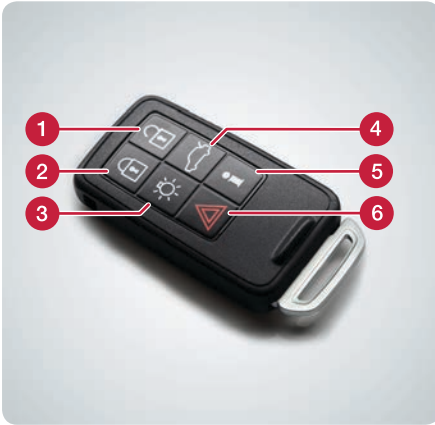
- Stille inn setet
- Stille inn rattet
- Elektrisk bakluke*

04 Funksjoner i din bil

- Klimabryter
- Lysbryter
- Kombiinstrument
- Infotainmentsystem
- Telefon*
- Internett*
- Ekstern lydenhet
- Knapper i midtkonsollen
- Innstillinger i menysystemet
- Verksted/bestill service*
- ECO*

05 Tips

- Fylle tanken
- Bilpleie
- Oppbevaringsrom
- AUX-/USB*- og 12 V-uttak



- 1 Låser opp dører og bakluke og deaktiverer alarmen. Funksjonen kan stilles inn i **MY CAR**.
- 2 Låser dører og bakluke og aktiverer alarmen.
- 3 Sikkerhetsbelysning.
- 4 Et trykk låser opp bakluken og et langt trykk åpner elektrisk bakluke*.
- 5 Informasjon*.
- 6 Panikkfunksjon.

Den fjernbetjente sentrallåsen kan lagre innstillinger for blant annet ytre bakspeil og elektrisk styrt fører sete*, se førerveiledningen.



- 1 Grønt kontinuerlig lys: Bilen er låst.
- 2 Gult kontinuerlig lys: Bilen er ulåst.
- 3 Rødt kontinuerlig lys: Alarmen ble utløst etter at bilen ble låst.
- 4 Rødt lys blinker vekselvis i begge indikatorlamper: Alarmen ble utløst for under 5 minutter siden.



Fjernnøkkelen kan ligge igjen i for eksempel lommen.

Låse og aktivere alarmen

- Trykk inn knappen bakerst på håndtaket.

Låse opp og slå av alarmen

- Ta et grep rundt dørhåndtaket og åpne døren på vanlig måte, eller trykk lett på den gummierte trykkplaten på bakluken.



Hvordan starter og slår jeg av motoren?

01



Starte

- 1 Trykk inn fjernnøkkelen i startlåsen (gjelder ikke Keyless Drive*).
- 2 Trå inn clutch- eller bremsepedalen.
- 3 Trykk kort på **START STOP/ENGINE**-knappen.

Slå av

- 1 Trykk kort på **START STOP/ENGINE**-knappen.
- 2 Ta fjernnøkkelen ut av tenningslåsen (gjelder ikke Keyless Drive*).



Hvordan bruker jeg parkeringsbremsen?

01



Aktivere

- Trykk på bryteren **PUSH LOCK/PULL RELEASE** - symbolet begynner å blinke. Kontinuerlig lys viser at parkeringsbremsen aktivert.

Løse

- 1 Trå inn bremsepedalen.
- 2 Trekk i bryteren **PUSH LOCK/PULL RELEASE**.

Løse automatisk

- Kjør. (for biler med automatgir kreves det at sikkerhetsbeltet er festet).

Hvordan starter jeg frontrutetørker og regnfølér*?

01



Før spaken nedover for å starte frontruteviskerne, og før den opp for enkeltstveip.

- 1 Regnfølér på/av.
- 2 Regulerer sensorfølsomheten eller intervalltiden.
- 3 Bakrutevisker - intervall/normal.

Viskerbladene må stå i servicestilling for å kunne løftes - se førerveiledningen.





Hvordan kalibrerer jeg dekktrykkovervåkingssystemet (TM)*? 01

Kalibrering er alltid nødvendig etter dekkskift eller endret dekktrykk. Når lyset tennes, (⚠) må systemet kalibreres. Gjør slik:

- 1 La tenningen være av, pump opp alle dekk i henhold til dekktrykkskiltet på dørstolpen på førersiden.
- 2 Start bilen. I **MY CAR**-kildens normalvisning trykker du på **OK/MENU**.
- 3 Velg **Dekktrykk > Kalibrere dekktrykket** og trykk **OK/MENU**.
- 4 Omkalibrering gjøres mens bilen kjører.



Hvordan bruker jeg Start/Stop-funksjonen*? 02

Manuell girkasse

Stans motoren: Frikople, sett girspaken i fri og slipp opp clutchen.

Starte motoren: Trykk ned clutchen.

Automatisk girkasse

Stans motoren: Stans bilen med bremsen og behold så bremsetrykket.

Starte motoren: Slipp fottrykket på bremsen.

Når lyset i knappen er tent, betyr det at funksjonen er aktiv.



Hvordan fungerer fotgjengerbeskyttelsen*? 02

Bilen har en kollisjonsvarsler med automatisk brems og registrering av syklist og fotgjengere. Den kan varsle, bremse ned og stanse bilen for kjøretøyer, syklist og fotgjengere.

Funksjonen er bare et hjelpemiddel, og fungerer ikke i alle situasjoner – den ser for eksempel ikke syklist fra siden og fotgjengere som er kortere enn 80 cm, eller som delvis er skjult.

Det er viktig å forstå denne funksjonen – se førerveiledningen.





- 1 Hev/senk sitteputen i forkant.
- 2 Heve/senke setet.
- 3 Flytte setet forover/bakover.
- 4 Lene tilbake seteryggen.
- 5 Endre korsryggstøtten*.
- 6 Lagre innstillinger for elektrisk styrt sete*.
- 7 Minneknapper for elektrisk styrt sete*.

Lagre innstilling:

Hold knappen for lagring av innstilling inne, samtidig som du trykker inn en av minneknappene. Hold knappene inne til du hører et signal og ser tekst på kombiinstrumentet. Posisjonen til både setet og sidespeilene blir lagret. Posisjonen til korsryggstøtten blir ikke lagret.

Posisjonen til sidespeilene og minneinnstillingene (ikke korsryggstøtte) for elektrisk styrt sete kan også lagres i fjernnøkkelen* - se førerveiledningen.



- 1 Frigjør rattlåsen.
- 2 Justere rattet forover/bakover og oppover/nedover.
- 3 Lås rattet.



Hvordan åpner og lukker jeg den elektriske bakluken*?

03



Åpne

- Trykk lett på den gummierte trykkplaten under ytterhåndtaket. Et langt trykk på knappen til belysningspanelet eller fjernnøkkelen til luken begynner å åpne seg.

Lukke

- Trykk på knappen, og luken lukkes automatisk. Bakluken kan også åpnes/lukkes manuelt.



Hvordan regulerer jeg temperaturen?

04



- 1 Drei for individuell temperatur i venstre/høyre del av kupeen. Skjermen viser valgt temperatur.
- 2 Trykk **AUTO** for automatisk regulering av luftfordeling og andre funksjoner. Skjermen viser **AUTO-KLIMA**.

Tips: **AUTO**-innstilling anbefales for beste klimakomfort. Ved regulering av viftehastighet og luftfordeling vil **AUTO**-innstillingen deaktiveres.



Hvordan fjerner jeg rim fra frontruten?

04



- 1 Trykk for å aktivere frontrutens elektriske varme* - symbolet (1) på bildeskjermen lyser.
- 2 Neste trykk aktiverer også maksimal luftstrøm mot front- og sidevinduene - symbol (1) og (2) lyser.
- 3 Neste trykk slår av begge funksjonene - ingen symboler lyser.

Uten elektrisk varme: Trykk for å aktivere/deaktivere luftstrømmen.



Hvordan fungerer autostillingen til lysbryteren?

04



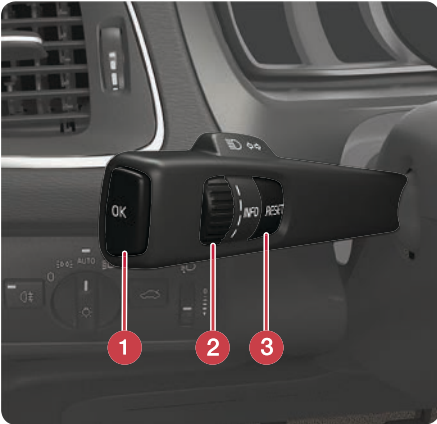
AUTO-stilling gir følgende alternativer:

- Kjørebelysningen veksler automatisk mellom kjørellys og nærlys.
- Fjernlys kan aktiveres når nærlyset er tent.
- Automatisk fjernlys (AHB)* – som blander og aktiverer fjernlys automatisk eller tilpasser fjernlysbildet etter trafikforholdene – kan brukes.
- Tunneldetektering* er aktivert.



Hvordan betjener jeg kjørecomputeren?

04



- 1 OK** åpner menyene til kjørecomputeren, aktiverer valgt alternativ og lukker meldingene.
- 2** Tommehjul blir mellom alternativene til kjørecomputeren.
- 3 RESET** nullstiller data i valgt kjørecomputertrinn og går tilbake i menystrukturen.



Hvordan nullstiller jeg triptelleren?

04



- 1** Drei på venstre rattspaks tommehjul for å vise triptelleren T1 eller T2.
- 2** Trykk langt på **RESET**-knappen for å nullstille vist tripteller.

Hvordan skruer jeg på og slår av Infotainment? 04




- 1 Et kort trykk aktiverer innstillingen.
- 2 Et langt trykk (til skjermen lukkes) slår av. Slå av lyden: Trykk kort neste trykk gjenaktiverer.

Merk at hele Sensussystemet (inkl. navigerings- og telefonfunksjoner*) startes/slås av samtidig.

Hvordan navigerer jeg i Infotainment? 04



- 1 Trykk **RADIO**, **MEDIA**, **MY CAR**, **NAV***, **TEL*** eller  for å velge hovedkilde. I denne modus vises siste aktive kildes normalvisning.
- 2 Trykk på **OK/MENU** eller på tommelhjulet* i rettet for å gå inn i hovedmenyen for valgt kilde.
- 3 Drei på **TUNE** eller på tommelhjulet for å navigere i menyene.
- 4 Trykk på **OK/MENU** eller på tommelhjulet for å velge i menyene.

Trykk kort på **EXIT** for å gå tilbake i menysystemet, avbryte en funksjon eller slette tegn som er matet inn.

Trykk lenge på **EXIT** for å gå tilbake til normalvisning eller gå fra normalvisning til hovedkildevisning.

Tips:

Trykk én gang på hovedkildeknappen for å gå til snarveisemenyen fra normalvisning. Trykk igjen for å gå tilbake til normalvisning.



Se førveiledningen for mer informasjon om å håndtere systemet.



Hvordan kobler jeg til en Bluetooth®-telefon*?

04



- 1 I normalvisningen til telefonkilden trykker du på **OK/MENU**.
- 2 Velg **Gjør det mulig å oppdage bil** og bekreft med **OK/MENU**.
- 3 Aktivere Bluetooth® i mobiltelefonen. Søk opp og koble bilen til telefonen.
- 4 Følg anvisningene i telefonen og på skjermen. Telefonen er nå koblet til, og kan styres fra bilen.

Mislykket registrering av telefonen - se førerveiledningen.



Hvordan kobler jeg til Internett*?

04



- 1 Koble til mobiltelefonen via Bluetooth® eller aktiver internettdeling i telefonen for Wi-Fi-tilkobling. For kobling til bilmodem, sett SIM-kort i leseren i hanskerommet.
- 2 I **MY CAR**-kildens normalvisning, trykk på **OK/MENU**, velg **Innstillinger > Internettinnstillinger > Koble til via**. Velg et tilkoblingsalternativ.
- 3 Wi-Fi: koble til nettverk og oppgi nettets passord. Bilmodem: Oppgi PIN-koden til SIM-kortet.

Du finner mer informasjon om tilkobling i førerveiledningen.



Hvilke tjenester får jeg med Volvo ID*?

04



Volvo ID er din personlige ID som er registrert på bilen. Den gir deg tilgang til forskjellige tjenester, som Min Volvo på nett og å sende en adresse fra karttjenesten på Internett direkte til bilen.

Registrer eller håndter din Volvo ID som følger:

- 1 Trykk på tilkoblingsknappen .
- 2 Velg **Apper > Innstillinger** og følg anvisningene på skjermen.


Du finner mer informasjon om Volvo ID i førerveiledningen.





Hvordan bruker jeg apper når bilen er koblet til Internett*? 04

Når bilen er koblet til Internett kan du bruke apper for bl.a. musikkjenester, nettradio, navigasjonstjenester og en enkel nettleser.

- 1 Trykk på tilkoblingsknappen .
- 2 Velg **Apper** og trykk på **OK/MENU** for å vise tilgjengelige apper.
- 3 Velg app og bekreft med **OK/MENU**.

Noen apper krever pålogging med separat konto fra app-/tjenesteleverandøren. Bruk en eksisterende konto eller registrer en ny. Følg anvisningene på skjermen.



Hvordan ringer jeg opp*? 04

- 1 I telefonkildens normalvisning skriver du inn ønsket nummer eller dreier tommejhulet på rattet nedover for å komme til telefonboken og oppover for samtalelisten.
- 2 Trykk på tommejhulet for å ringe.

Samtalen avbrytes med et trykk på **EXIT**.

Se førveiledningen om flere måter å ringe med telefonen på.



Hvordan svarer jeg i telefonen*? 04

- Trykk på tommejhulet for å akseptere innkommende samtale.

Samtalen avises/avbrytes med et trykk på **EXIT**.

Se førveiledningen om flere måter å svare i telefonen på.



Hvordan kobler jeg til en ekstern lydenhet? 04



- 1 Koble til en ekstern enhet via AUX- eller USB*-inngangene i oppbevaringsrommet i midtkonsollen.
- 2 I mediekildens normalvisning trykker du på **MEDIA** i midtkonsollen.
- 3 Drei på **TUNE** til ønsket lydkilde og trykk **OK/MENU**.

Se føreveiledningen om andre tilkoblinger.



Hvordan angir jeg en GPS*-destinasjon? 04



- 1 Trykk **NAV** for å starte navigeringen* – du ser et kart.
- 2 Trykk **NAV** en gang til og velg **Oppgi adresse** med **OK/MENU**.
- 3 Skriv inn noen av søkekriteriene med "skrivehjulet" eller fra talltastene i midtkonsollen.
- 4 Velg så **Sett enkeltdestinasjon** eller **Legg til som rutepunkt** og trykk **OK/MENU**.

For mer informasjon om avvik mellom markeder (land) når det gjelder navigering – se eget tillegg.

Hvilke innstillinger kan gjøres i menysystemet? 04



Fra **MY CAR** håndterer du mange av funksjonene til bilen, for eksempel innstilling av klokke, sidespeil og lås.

Under overskriften "Hvordan navigerer jeg i Infotainment?" finner du informasjon om hvilke knapper du skal bruke.



Hvordan stiller jeg inn klokken?

04



- 1 I **MY CAR**-kildens normalvisning trykker du på **OK/MENU**.
- 2 Velg **Innstillinger > System-alternativer > Innstilling av klokkeslett**.
- 3 Drei **TUNE** til **Automatisk tid** og trykk **OK/MENU** for å aktivere automatisk innstilling av klokken.

Husk å velge riktig sted for å få riktig tid i bilen.

Hvordan ringer jeg opp verkstedet mitt eller bestiller service*?

04



- I **MY CAR**-kildens normalvisning trykker du på **OK/MENU** og velger **Service & reparasjon**.

Under **Service & reparasjon** finner du informasjon om ditt valgte verksted som du har registrert i nettportalen My Volvo. I **Forhandlerinformasjon** er det mulig å ringe og sende inn bestillinger til verkstedet (også tilgjengelig via My Volvo på nett). Det er også mulig å oppdatere verkstedinformasjon og oppgi verkstedet som reisemål.

Gjelder bare noen markeder.



Hva gjør ECO*?

04



Trykk én gang på **ECO** for å aktivere et optimalt drivstoffgjerrig kjøreprogram med bl.a. følgende forandringer:

- Start/Stop – motoren kan stanse automatisk før bilen står stille.
- Eco Coast - motorbremsen stanser og bilen er i fri.
- Deaktivering eller reduksjon av visse klimafunksjoner.



Hvordan fyller jeg tanken?

05



- Trykk på knappen på belysningspanelet for å åpne tankklokkluken – luken åpner seg når du slipper knappen.

Pilen på symbolet i kombiinstrumentet viser hvilken side av bilen tankklokken er plassert på.

Hvordan bør jeg vaske bilen?

05



Håndvask er skånsommere mot lakken enn automatvask. Lakken er også mer ømfintlig når den er ny. Derfor anbefales håndvask de første månedene.

Bruk rent vann og en vaskesvamp. Husk at skitt og grus kan ripe opp lakken.

Hvordan bør jeg rengjøre skinttrekk*?

05



Skinn må vedlikeholdes jevnlig for å beholde utseendet. Derfor bør skinttrekk behandles med Volvo Leather Care kit 1-4 ganger per år. Volvo Leather Care Kit kan kjøpes fra en Volvoforhandler.



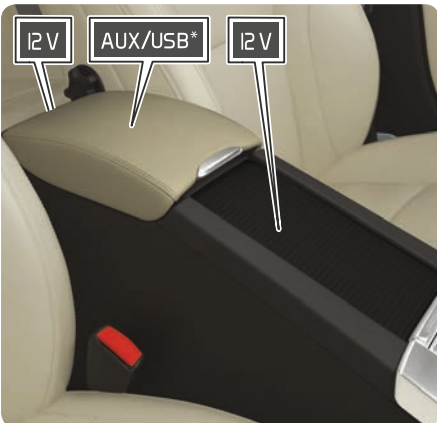
Her ser du noen av oppbevaringsplassene i bilen.



Føreveiledningen viser flere oppbevaringsrom.

**Hvor finnes det AUX-/USB*- og 12 V-uttak? 05**

For at 12 V-uttakene i kupeen skal fungere, må fjernnøkkelen være i nøkkelposisjon I. Lasterommets 12 V-uttak* er alltid strømførende.



Hvordan fungerer Keyless* låsesystem?



Keyless-funksjonen kan forstyrres av elektromagnetiske felt og avskjerming. Ikke plasser/oppbevar fjernnøkkelen nær en mobiltelefon eller metallgjenstander.

Hvordan starter og slår jeg av motoren?



Etter kaldstart er tomgangsturtallet høyt uansett utetemperatur. Det er en del av Volvos effektive eksosrensingsystem. Ved kaldstart kan noen dieselmotorer ha utsatt start på grunn av forhåndsvarming.

Hvordan fungerer fotgjengerbeskyttelsen*?



Funksjonen kan ikke oppdage alle fotgjengere i alle situasjoner og ser f.eks. ikke delvis skjulte fotgjengere, personer i klær som skjuler kroppskonturene eller fotgjengere som er kortere enn 80 cm. Funksjonen oppdager ikke alle syklistere og ser for eksempel ikke delvis skjulte syklistere, syklistere som skjuler kroppskonturen eller som kommer fra siden. Føreren er alltid ansvarlig for at bilen kjøres på riktig måte og med sikkerhetsavstand tilpasset hastigheten.

Hvordan stiller jeg inn setet?



Still inn førersetet for riktig kjørestilling **før** kjøringen begynner – aldri under kjøring. Sørg for at setet er låst, slik at du unngår personskaide ved en eventuell hard oppbremsing eller ulykke.

Hvordan stiller jeg inn rattet?



Still inn rattet (etter å ha stilt inn setet) **før** kjøring, aldri under kjøring.

Hvordan åpner og lukker jeg den elektriske bakluken*?



Vær oppmerksom på klemmerisiko ved åpning/lukking. Før åpning/lukking påbegynnes, må du kontrollere at ingen er i nærheten av bakluken, da en klemmeskade kan få alvorlige følger. Hold alltid oppsyn med bakluken under manøvrering. Ikke bruk elektrisk styring av luken ved lav takhøyde. Hvis systemet har arbeidet kontinuerlig for lenge, slår du det av for å unngå overbelastning. Det kan brukes igjen etter ca. 2 minutter.

Hvordan kobler jeg til Internett*?



Ved bruk av internett overføres datatrafikk, og dette medfører en kostnad til din nettoperør. Kontakt denne om kostnader for datatrafikk. Koble til via bilmodem: for å slippe å bruke PIN-kode etter hver gang bilen startes, kan du slå av PIN-kodelåsen under alternativet Bilmodem ved å fjerne markeringen for Lås SIM-kort.

Hvordan bør jeg rengjøre skinntrekk*?



En del fargede klær (f.eks. jeans og plagg av mokka) kan misfarge trekket. Ikke bruk sterke løsemidler - de kan skade trekket.

Hvor finnes det AUX-/USB*- og 12 V-uttak?



Maks strømuttak er 10 A (120 W) hvis det benyttes et 12 V-uttak i tunnelkonsollen. Hvis begge uttakene i tunnelkonsollen brukes samtidig, gjelder 7,5 A (90 W) per uttak. Maks strømuttak er 10 A (120 W) for 12 V-uttaket i bagasjerommet.